

# Raniżowskie

## Wieści

Nr 10 (44)  
Październik 2000  
Cena 1,20 zł.  
ISSN 1509-6025

### *Kwiat dla mego nauczyciela*

*Dla Pana od polskiego  
Bukiecik maków polnych  
Biało - czerwone róże  
Dla Pana od historii*

*Dwie palmy smukłe, niby  
W zeszyście kaligrafii  
Litera "I" dla Pana  
Co uczy geografii*

*Trzy razy trzy stokrotki  
Stokrotnie na rysunku  
Dodana, pomnożona  
Dla Pana od rachunków*

*Kalina znad potoku  
Z wiersz Lenartowicza  
Dla Pana co nas w nuty  
Zawiłe wtajemnicza*

*Dla Pani od przyrody  
Storczyki bardzo rzadkie  
Dla Pana od fizyki  
Gałąź jabłoni z jabłkiem*

*Tadeusz Kubiak*



*Kwiaty i życzenia od uczniów przyjmuje  
dyrektor SP w Woli Raniżowskiej mgr Stanisława Stec.*

W NUMERZE: \*ODDANIE GMINNEJ OCZYSZCZALNI ŚCIEKÓW\* \*WYBORY PREZYDENCKIE W GMINIE RANIŻÓW\* \*DOŻYNKI REYMONTOWSKIE\* \*MANEWRY STRAŻACKIE\* \*STATYSTYKA DEMOGRAFICZNA ZA III KWARTAŁ\* \*DOKĄD ZMIERZASZ GMINNA OŚWIATO?\* \*ZAWÓD: NAUCZYCIEL\* \*OTRZĘSINY GIMNAZJALISTÓW\* \*BEZPIECZNI NA DRODZE\* \*JESIENNE WĘDKOWANIE\* \*RAKOCZY - KSIĄŻĘ SIEDMIOGRODU W ZIELONCE\* \*ZALECENIA ROLNICZE\* \*KALENDARZ BIODYNAMICZNY\* \*SPORT\* \*TERMINARZ KINA "KUJAWIAK"\* \*PRZYSŁOWIA I PROGNOZY\*

## W trosce o środowisko naturalne

# OCZYSZCZALNIA ŚCIEKÓW ODDANA

Po trzech latach przygotowań i budowy oddano gminną oczyszczalnię ścieków w Raniżowie. Obecnie ścieki do niej dopływają z 300 gospodarstw domowych z Raniżowa. Docelowo obsługiwać będzie pozostałe miejscowości z gminy. Uroczystego przecięcia wstęgi dokonali kolejno: wicemarszałek województwa podkarpackiego Władysław Ortyl, dyrektor Wydziału Ochrony Środowiska Podkarpackiego Urzędu Wojewódzkiego Janusz Kurnik, dyrektor Podkarpackiego Zarządu Melioracji i Urządzeń Wodnych Stanisław Stachura, dyrektor Programów Pomocowych dla Rolnictwa FAPA Wojciech Pomajda, prezes WFOSiGW Lesław Budzisz i jako ostatni wstęgę przeciął wójt gminy Raniżów Henryk Bajek.

Na uroczystość zaproszeni zostali również księża: Henryk Smaroń - proboszcz parafii Raniżów i Eugeniusz Worsza - proboszcz parafii Wola Raniżowska. Odmówili oni wspólnie modlitwy po czym aktu poświęcenia oczyszczalni dokonał ks. Henryk Smaroń.

W okolicznościowym przemówieniu wójt Bajek przypomniał historię tej inwestycji, koszty całego przedsięwzięcia i podziękował wszystkim ofiarodawcom, którzy pomogli w finansowaniu. Pierwsze pomysły związane z budową oczyszczalni i kanalizacji powstały w roku 1987. W tym też czasie opracowano projekt kanalizacji sanitarnej dla miejscowości Raniżów jak również przewidziano oczyszczalnię ścieków. Wykonano nawet 4 przejścia pod drogami i 300 mb kanalizacji. Początkiem lat 90-tych dokonano zmiany kierunku inwestowania i rozpoczęto budowę sieci gazowej wysokoprężnej, a później sieci gazowej w poszczególnych miejscowościach. Do problemu oczyszczania gminy powrócono dopiero w 1996 r. opracowując "Program sanitarizacji gminy", a na jego bazie ogłoszono przetarg na budowę oczyszczalni, która swym zasięgiem obejmowałaby 2/3 obszaru naszej gmi-



*Uroczyste przecięcie wstęgi: Od lewej: Lesław Budzisz, Janusz Kurnik, Wojciech Pomajda, Władysław Ortyl oraz przecinający wstęgę wójt Henryk Bajek.*

ny z lokalizacją w Woli Raniżowskiej około 300 m od obecnego miejsca. Ta lokalizacja została jednak oprotestowana przez mieszkańców. Z tego też powodu Zarząd Gminy został zmuszony unieważnić przetarg. Po powtórnej analizie terenu i braku innych rozwiązań ustalono lokalizację w lesie mienia wiejskiego wsi Raniżów. Z tego też powodu należało dokonać opłaty za przedwczesny wyrąb lasu. Ponowny przetarg pozwolił na wyłonienie wykonawcy robót, którym zostało Rzeszowskie Przedsiębiorstwo Robót Inżynieryjnych S.A., natomiast oczyszczalnię zaprojektowała firma BIPROWOD Warszawa. Pierwsze prace rozpoczęto koźcem 1997 roku i realizowano je etapami. Całość robót zamknęła się kwotą 2,69 mln złotych. Na finansowanie powyższego zadania składały się środki z:

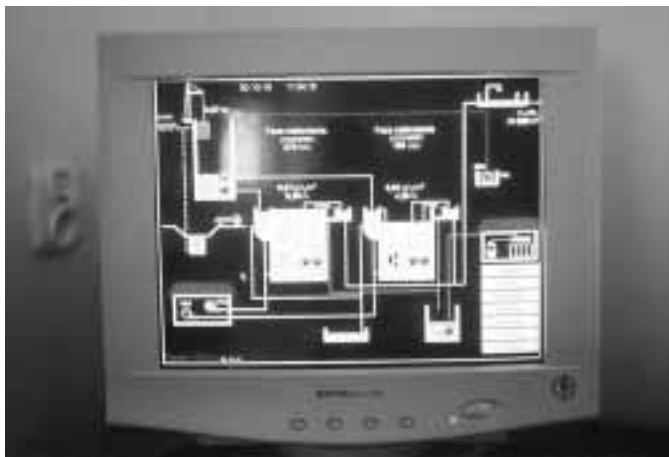
- programu INRED w wysokości 86 tys. EURO, (około 360 tys. zł.),
- z rezerwy budżetu państwa w ramach dofinansowania programu INRED w wysokości 497 tys. złotych,
- z budżetu Wojewody 170 tys. złotych,
- z Agencji Restrukturyzacji i Modernizacji Rolnictwa 200 tys. złotych.

**Łączna pomoc w postaci dotacji wyniosła 1.27 mln złotych.** Pozostałą kwotę stanowiła pożyczka zaciągnięta w Wojewódzkim Funduszu Ochrony Środowiska oraz budżet gminy.

Równoległe z budową oczyszczalni ścieków realizowany był I etap budowy kanalizacji sani-



*Aktu poświęcenia oczyszczalni dokonuje ks. Henryk Smaroń.*



*Proces technologii oczyszczania jest sterowany i kontrolowany przez komputer.*

tarnej w Ranizowie w celu zapewnienia ciągłej dostawy minimalnej ilości ścieków niezbędnych do funkcjonowania oczyszczalni.

Na zakończenie swego wystąpienia wójt podziękował osobom, którzy przyczynili się do dofinansowania tej tak bardzo potrzebnej inwestycji. A byli to:

- ♣ Wojewoda Podkarpacki Zbigniew Sieczkoś,
- ♣ Dyrektor Programów Pomocowych dla Rolnictwa FAPA dr Wojciech Pomajda,
- ♣ Poseł na Sejm RP Zbigniew Rynasiewicz,
- ♣ Prezes WFOŚ w Rzeszowie Lesław Budzisz,
- ♣ Dyrektor Wydziału Restrukturyzacji Wsi i Rolnictwa PUW Stanisław Homa.

Następnie głos zabrali goście, którzy w swych wystąpieniach gratulowali Zarządowi Gminy za podjęcie i szczęśliwe zakończenie tak trudnego i kosztownego przedsięwzięcia, które niewątpliwie przyczyni się do poprawy środowiska naturalnego gminy, a szczególnie położonego kilka kilometrów poniżej oczyszczalni zalewu "Maziamia".

Proces technologiczny oczyszczania ścieków zaproszeni goście mogli osobiście poznać poprzez zwiedzenie wszystkich obiektów tam znajdujących się. Przewodnikami po inwestycji byli i szczegółowych informacji udzielali pracownicy Rzeszowskiego Przedsiębiorstwa Robót Inżynieryjnych.

Ścieki pochodzące z naszych domów siecią kanalizacyjną trafiają do przepompowni zlokalizowanej w Ranizowie - Zagrodach. Stamtąd automatycznie przepompowywane są rurociągiem tłocznym o długości 2,8 km do punktu zlewnego na oczyszczalni. Tutaj też dowożone będą ścieki beczkowozami z tych gospodarstw, które w przyszłości nie będą podłączone do kanalizacji. Z punktu zlewnego ścieki wpływają do przepompowni, w której zainstalowana jest krata koszowa o prześwicie rusztu 10 mm. Stanowi ona wstępny stopień mechanicz-



*Podsumowanie inwestycji przy wspólnym obiedzie.*



*Widok reaktora biologicznego, w którym oczyszczają się ścieki.*



*Imprezę uświetniła kapela Władysława Pogody z Kolbuszowej.*

go oczyszczania ścieków. Następnie tłoczone są do piaskownika pionowego, który jest kolejnym etapem mechanicznego podczyszczania ścieków. Zatrzymany piasek podawany będzie do odwodnienia w workach z tworzyw sztucznych i razem z osadami wywożony na wysypisko. Ścieki z piaskownika przelewem kierowane są do reaktora biologicznego. Zaprojektowano dwa niezależne ciągi technologiczne reaktorów. Tutaj rozpoczyna się proces biologicznego oczyszczania ścieków. Reaktory pracują w systemie cyklicznym przemianym z fazami beztlenowymi, niedotlenionymi i tlenowymi, co przynosi efekt zwiększonej biologicznej redukcji azotu i fosforu. Cały proces realizowany będzie w układzie automatycznym w oparciu o sterowniki mikroprocesorowe i stację komputerową wyposażoną w odpowiednie oprogramowanie. Osad nadmierny z reaktora z każdego cyklu pracy pompowany jest do zagęszczacza grawitacyjnego, który spełnia rolę zbiornika magazynowego osadu. Zagęszczony osad przy pomocy pompy tłoczony jest na stację mechanicznego odwodnienia. Worki z odwodnionym osadem składowane będą na placu betonowym i wywożone na składowisko. Ścieki oczyszczone z reaktorów poprzez studzienkę i koryto pomiarowe odprowadzane są do rzeki Zyzogi.

Po zwiedzeniu oczyszczalni zaproszeni goście udali się na wspólny obiad przygotowany w hotelu "Gran-Lech" na stadionie sportowym w Ranizowie. Imprezie towarzyszył występ znanej kapeli Władysława Pogody. Spotkanie było okazją do podsumowań całej inwestycji, zacieśnienia kontaktów pomiędzy gminą a instytucjami finansowymi i wykonawcami. Powinny one procentować w przyszłości.

*Stanisław Samojedny*

# WYBORY PREZYDENCCKIE 2000

W dniu 8 października 2000 r. w godzinach od 6 do 20 mieszkańcy naszej gminy, tak jak i całej Polski, wzięli udział w wyborze prezydenta Rzeczypospolitej Polskiej. W tym roku o ten urząd starało się 13 kandydatów. W ostatniej chwili z kandydowania wycofał się Jan Olszewski, apelując jednocześnie, aby wyborcy zamierzający oddać głos na jego osobę, postawili na Mariana Krzaklewskiego.

W gminie Raniżów głosowano w 8 lokalach wyborczych umiejscowionych w szkołach podstawowych. Uprawnionych do głosowania było 5.110 wyborców, z tego 3.107 wzięło udział w wyborze, co stanowiło 60,8%. Pozostałym mieszkańcom było obojętne, kto będzie decydował o losach Rzeczypospolitej. W tych wyborach inny był też dobór komisji wyborczych. O tym, kto czuwał nad przebiegiem głosowania i liczył głosy, decydowały sztaby wyborcze poszczególnych kandydatów. Stąd też dziwiła obecność w komisji niektórych osób spoza tej miejscowości. W naszej gminie znaleźli się przedstawiciele sztabów: Kwaśniewskiego, Krzaklewskiego, Kalinowskiego i Grabowskiego. Zarząd Gminy miał prawo delegować do składu komisji po jednym przedstawicielu - byli to dyrektorzy szkół.

Już kilka godzin po godzinie 20 były znane wyniki głosowania. Komisje sprawnie podliczyły głosy. Różnica w typowaniu kandydatów znacznie odbiegała od średniej krajowej, które to wyniki podała Telewizja Polska po godzinie dwudzie-



*Głosowanie w lokalu wyborczym w Raniżowie.*

stej. Jak pisał miejscowy poeta: "Znów - tak jak przed laty głosują ludziska, gdyż taki jest przekrój tego środowiska." Wyniki uzyskane w poszczególnych obwodach przedstawia tabela.

Dla porównania podajemy wyniki procentowe uzyskane w województwie podkarpackim oraz w całej Polsce.

Nazwisko kandydata	Gmina Raniżów	Powiat kolbuszowski	Podkarpackie	Polska
<b>Kwaśniewski</b>	<b>27,1</b>	<b>31,9</b>	<b>39,34</b>	<b>53,9</b>
<b>Olechowski</b>	<b>8,0</b>	<b>10,5</b>	<b>15,06</b>	<b>17,3</b>
<b>Krzaklewski</b>	<b>39,5</b>	<b>40,3</b>	<b>26,64</b>	<b>15,57</b>
<b>Kalinowski</b>	<b>13,1</b>	<b>10,1</b>	<b>9,57</b>	<b>5,95</b>
<b>Lepper</b>	<b>8,8</b>	<b>4,4</b>	<b>4,40</b>	<b>3,05</b>
<b>Korwin-Mikke</b>	<b>0,8</b>	-	<b>1,29</b>	<b>1,43</b>
<b>Wałęsa</b>	<b>0,7</b>	-	<b>1,02</b>	<b>1,01</b>
<b>Łopuszański</b>	<b>0,8</b>	-	<b>1,38</b>	<b>0,79</b>
<b>Grabowski</b>	<b>0,8</b>	-	<b>0,77</b>	<b>0,51</b>
<b>Ikonowicz</b>	<b>0,1</b>	-	<b>0,24</b>	<b>0,22</b>
<b>Wilecki</b>	<b>0,1</b>	-	<b>0,17</b>	<b>0,16</b>
<b>Pawłowski</b>	<b>0,2</b>	-	<b>0,11</b>	<b>0,10</b>

# WYBORY PREZYDENCKIE W GMINIE RANIŻÓW W DNIU 8.10.2000 r.

Wyszczególnienie	Raniżów	Wola Raniż.	Mazury	Zielonka	Stanisz.	Korczowiska	Posuchy	Poręby Wolskie	Razem gmina	% udział
Osób uprawnionych do głosowania	1443	1421	618	416	477	224	281	230	5110	---
W głosowaniu udział wzięło	910	828	424	238	288	129	159	131	3107	---
Frekwencja (%)	63,1	58,3	68,6	57,2	60,4	57,6	57,6	56,9	60,8	---
Ilość głosów ważnych	894	811	415	234	283	127	156	129	3049	100,0
Grabowski Dariusz Andrzej	13	2	3	0	1	0	1	3	23	0,8
Ikonowicz Piotr	0	0	1	0	0	1	1	0	3	0,1
Kalinowski Jarosław	84	95	89	28	27	29	29	18	399	13,1
Korwin-Mikke Janusz	9	9	0	3	2	2	1	0	26	0,8
Krzaklewski Marian	301	344	177	117	117	40	63	44	1203	39,5
Kwaśniewski Aleksander	326	191	74	56	84	30	34	32	827	27,1
Lepper Andrzej	43	105	27	14	22	13	19	25	268	8,8
Łopuszański Jan	9	3	5	0	4	3	1	1	26	0,8
Olechowski Andrzej	96	60	33	15	22	8	6	5	245	8,0
Pawłowski Bogdan	4	0	1	0	0	0	0	0	5	0,2
Wałęsa Lech	9	1	4	1	4	1	1	1	22	0,7
Wilecki Tadeusz Adam	0	1	1	0	0	0	0	0	2	0,1

# Ogólnopolskie Dożynki Reymontowskie

W gminie Wierchosławice koło Tarnowa w niedzielę, 17 września 2000 r. miały miejsce Ogólnopolskie Dożynki Reymontowskie. Nawiązujące do dożynek z 15 sierpnia 1925 r., kiedy to w tej miejscowości przebywał Władysław Reymont. Został on zaproszony przez ówczesnego wójta i premiera rządu polskiego Wincentego Witosa. Uczestniczyło w nich również wielu przedstawicieli ze świata polityki i kultury. Reymonta na stacji kolejowej Bogumiłowice chłopi wzięli na ręce i zanieśli na wymoszczony wóz, zaprzężony w 4 białe konie. Na miejsce uroczystości zjechało tysiące chłopów i setki delegacji z całej Polski.

Te wydarzenia sprzed 75 lat zostały przypomniane, zarówno w zabytkowym kościele z początku XIX wieku, gdzie miała miejsce uroczysta Msza św., jak również w przedstawieniu artystycznym na placu na miejscu dożynek. Impreza była okazją do podsumowania "I Edycji Plebiscytu im. W. Witosa na najlepszego Wójta w Małopolsce".

10 wójtów otrzymało od organizatorów kapelusze, aby chronić ich głowy i inspirowały do nowych pomysłów dla poprawy swoich gmin. Całość imprezy prowadziła pani Emilia Krakowska - niezapomniana Jagna z filmu "Chłopi". W części artystycznej wystąpiły zespoły: "Lipce Reymontowskie" z przedstawieniem "Wesele Boryny", kapela góralska Jana Karpiela "Bułeczki", kapela "Pogórzanie", zespół "Swojacy" oraz nasz rodzimy, laso-



„Mazurzenie” na scenie w Wierchosławicach.



Kierowniczka z zespołu Emilia Adamczyk odbiera nagrodę z rąk komisji.



Takie okazałe wieńce dożynkowe były przedstawiane na tej imprezie

wiacki - "Mazurzenie" z "okrężnym w Mazurach". Występom towarzyszył konkurs na najpiękniejszy wieniec dożynkowy. Komisja artystyczna oceniła arcydzieła sztuki ludowej - te właśnie wieńce. Były rzeczywiście efektowne, niektóre nie spotykane w naszym regionie. Więc i naszemu zespołowi przypadło tylko wyróżnienie i nagroda pieniężna w kwocie 100 zł.

Tak, jak to miało miejsce w roku 1925, tak i obecnie pogoda pokrzyżowała plany. Niska temperatura i ciągły deszcz padający od samego rana zmusił organizatorów do przeniesienia Mszy z ołtarza polowego do kościoła. Ponad dwadzieścia pocztów sztandarowych (głównie z organizacji PSL i OSP) i tyleż samo zespołów wieńcowych świętowało przez większość czasu pod parasolami. Nie na miejscu było schładzanie napojów przez podmioty zabezpieczające część gastronomiczną. Również osoby odpowiedzialne za sprawy techniczne i nagłośnienie rozłożyli się z wielkim parasolem naprzeciw estrady i tym samym skutecznie zasłonili publiczności widoczność. A i tej było mniej niż na dożynkach gminnych w Mazurach. Nie na darmo mówi się, "że dobra pogoda, to połowa sukcesu". W tym przypadku nawet chyba więcej.

Stanisław Samojedny

# Manewry strażackie

W dniu 17 września 2000 r. o godz. 14<sup>00</sup> odbyły się gminne manewry jednostek OSP z terenu gminy oraz jedna sekcja z Jednostki Ratowniczo-Gaśniczej z Kolbuszowej.

Plan oraz warianty działania jednostek został opracowany przez Komendę Powiatową PSP w Kolbuszowej. Całością ćwiczeń dowodził starszy aspirant Andrzej Rzeszutek - dowódca JGR Kolbuszowa. W manewrach jako obserwator z ramienia KP PSP w Kolbuszowej wziął udział kpt. Marek Babula - z-ca komendanta, jak również gospodarz gminy - wójt Henryk Bajek, prezes Zarządu Gminnego ZOSP Adam Woś, komendant gminny ZOSP Ryszard Kawalec.

W założeniach ćwiczeń był pożar lasu we wsi Staniszewskie, zadaniem jednostek było zlokalizowanie pożaru, zabezpieczenie terenu i przystąpienie do gaszenia. Każda z jednostek OSP otrzymała zadanie do spełnienia, z którego należało się wywiązać.

Trzeba nadmienić, że wszystkie biorące udział w akcji jednostki wywiązały się bardzo dobrze z nałożonych nań zadań, co zostało podkreślone na podsumowaniu po skończonych ćwiczeniach. Mówcy podkreślali celowość organizowania tego rodzaju ćwiczeń, gdzie strażacy doskonalą się w działaniach ratowniczych i przyswajają sobie niezbędne wiadomości. Uczą się również współdziałać z innymi jednostkami oraz prawidłowego postępowania się środkami łączności radiowej w czasie działań ratowniczych.

Po skończonych manewrach jednostka OSP Staniszewskie, która tym razem była gospodarzem, zaprosiła wszystkich strażaków biorących udział na gorącą kiełbasę z rożna. Następnie zaproszeni goście wzięli udział w otwarciu remizy wykonanej w czynie spo-



*Uroczyste przecięcie wstęgi w nowej remizie.*



*Zbiórka strażaków przed nowym budynkiem remizy.*

łącznym przez członków OSP w Staniszewskim. Uroczystego przecięcia wstęgi dokonali: wójt Henryk Bajek, przewodniczący Rady Gminy Marian Indyk, członek Zarządu Gminy - Mirosław Nowak. Wszystkich biorących udział zaproszono na poczęstunek przygotowany przez strażaków OSP Staniszewskie.

Zarząd jednostki OSP Staniszewskie pragnie serdecznie podziękować sponsorom, którzy pomogli finansowo w przygotowaniu manewrów jak i uroczystości otwarcia części budynku przeznaczonej na remizę OSP, a są nimi:

1. Stanisław Sasiela, Hurtownia Farb i Lakierów PPHU "FULL-FARB" s.c.,
2. Mieczysław Miazga, Prezes Zakładu Mięsnego "Smak EKO" w Górnio,
3. Państwo Grażyna i Leszek Werstakowie.

*Adam Woś*

\*\*\*    \*\*\*    \*\*\*    \*\*\*    \*\*\*    \*\*\*    \*\*\*    \*\*\*    \*\*\*    \*\*\*    \*\*\*    \*\*\*

## Statystyka demograficzna: urodzenia, zgony, śluby

W I kwartale 2000 r. (lipiec, sierpień, wrzesień) było:

♂ 22 urodzenia

w tym:

- chłopców 15,
- dziewczynek 7,

♂ 15 zgonów

w tym:

- mężczyzn 11,
- kobiet 4,

♂ 20 ślubów, w tym 14 małżonków pochodzi spoza terenu gminy.



*Genowefa Czudyłt*

# DOKĄD ZMIERZASZ GMINNA OŚWIATA?

***Dzień 14 października stał się pretekstem do spotkania nauczycieli i pracowników oświaty z Zarządem Gminy w Raniżowie. Spotkania bardzo ważnego i przez wszystkich oczekiwanego, pożądanego, bo dotyczącego funkcjonowania szkół i przedszkoli w zreformowanej oświacie.***

Gospodarzem spotkania był Prezes Oddziału ZNP w Raniżowie - mgr Andrzej Sondej, lokum zaś udostępniła Dyrekcja Szkoły Podstawowej w Raniżowie. Frekwencja także dopisała, bo nauczyciele nie kryją swych obaw i poczucia współodpowiedzialności za sprawy szkolne.

Szkoła, jako lokalna instytucja oświatowa, jest organizacją o charakterze usługowym. Spełnia ona bowiem usługi w zakresie kształcenia, wychowania i opieki nad dzieckiem. Odbiorcami tych usług są dzieci, ich rodzice i środowisko lokalne, a w dalszej perspektywie państwo. Każda z wymienionych grup społecznych ma ściśle określone wobec szkoły oczekiwania, wynikające z własnych potrzeb. Bywa, że niekiedy są zbieżne, czasem jednak znacznie różnią się od siebie. W takim ujęciu zarządzanie oświatą na poziomie gminy wymaga szerokiego uwzględnienia oczekiwań miejscowego środowiska społecznego poprzez trafne rozpoznanie i skuteczne zaspokajanie potrzeb uczniów i rodziców.

Samorząd i administracja gminna muszą włączyć się w ustalenie wielu spraw, których szkoła sama nie jest w stanie podjąć. Układ wsparcia musi polegać na partnerstwie, konstruktywnym współdziałaniu ludzi odpowiedzialnych za określone dziedziny pracy. Partnerstwo to powinno charakteryzować obie strony: życzliwością, szacunkiem, tolerancją, pomocą w potrzebie, nigdy dominacją.

Szkoła jest częścią lokalnego środowiska społecznego, w związku z tym umocnienie więzi szkół z otaczającymi je społecznościami i instytucjami jest warunkiem prawidłowego ich funkcjonowania. Odcinanie nauczania od otaczającego budynek szkolny świata jest jedną ze słabości polskiej szkoły, staje się ona bowiem w coraz mniejszym stopniu placówką, poprzez którą powinna dokonywać się adaptacja społeczna i cywilizacyjna, uczniowie korzystają bowiem z zupełnie innych dróg dotarcia do nowoczesności, co w warunkach łatwego dostępu do środków medialnych nie jest trudne. Edukacja potrzebuje zatem lepszego związku z rzeczywistością pozaszkolną i odwołania się do życia, w którym wychowankowie biorą udział poza murami szkoły. Konieczne zatem staje się włączenie lokalnej społeczności w planowanie oświatowe, przy jednoczesnym otwarciu szkoły na życie mieszkańców, na ich problemy.

Znaczenie oświaty w gminie jest i pozostanie priorytetowe między innymi z następujących względów:

- ↳ oświata będzie konsumentem co najmniej połowy budżetu gminy,
- ↳ oświata stanowi dla gminy wielką szansę rozwoju cywilizacyjnego.

W wielu gminach podjęto już uchwały rad dotyczących oświaty. Powód jest prosty, choć tak istotny - żadnych ważnych problemów gminy nie da się rozwiązać bez oświaty.

Na czym więc polega tworzenie gminnej polityki oświatowej?

Podstawą jest koncepcja rozwoju społeczno-gospodarczego gminy. Z niej mają wywodzić się projektowane w szkołach zamierzenia pedagogiczne, które będą wspomagały rozwój gminy. Polityka oświatowa gminy powinna również uwzględnić:

- ↳ politykę oświatową państwa a w tym między innymi w zakre-

sie powszechności i dostępności nauczania, wykształcenia nauczycieli, reform oświatowych,

- ↳ oczekiwania klientów oświaty gminnej tj. kształcenia umiejętności, które pozwolą młodzieży znajdować zatrudnienie na lokalnym rynku pracy, co jest oczekiwaniem zarówno uczniów i ich rodziców, jak i pracodawców,
- ↳ potrzeby rozwojowe placówek oświatowych w gminie.

Tworzenie tej polityki jest zatem uzależnione od uzyskania bardzo wielu istotnych informacji i zdefiniować można ją następująco:

Polityka oświatowa w gminie - to rozpoznawanie lokalnych potrzeb i możliwości w dziedzinie oświaty, aby stworzyć odpowiednie warunki finansowe, administracyjne i organizacyjne służące wielostronnemu rozwojowi młodego pokolenia mieszkańców gminy.

Jak widać, polityka oświatowa w gminie nie może być wytworem wąskiej grupy ludzi, np. komisji oświatowej czy nawet jej części. Aby ją stworzyć, potrzebne jest uzyskanie opinii różnych środowisk w społeczności lokalnej, ale - i co jest dla polityki oświatowej w gminie sprawą kluczową - pozyskanie tych środowisk dla opracowania koncepcji działania i późniejszej realizacji. A zatem polityka oświatowa gminy może powstać jedynie w wyniku:

- wyartykułowania oczekiwań społecznych wobec oświaty,
- stworzenia społecznie akceptowanej koncepcji zmian w oświacie gminnej z zapewnieniem finansowego i organizacyjnego wsparcia,
- pozyskiwanie jak największej liczby sojuszników w realizacji koncepcji zmian,
- mierzenia jakości wprowadzonych w oświacie zmian.

Najistotniejsze dla strategii tworzenia polityki oświatowej gminy to postrzeganie klientów oświaty gminnej jako jednoczesnych sojuszników tej oświaty.

Ważnych sojuszników - klientów oświaty w gminie jest wielu.

A między innymi to:

- uczniowie,
- rodzice,
- nauczyciele,
- dyrektorzy placówek oświatowych,
- pracodawcy, sponsorzy,
- lokalna administracja, komisje rady
- wojewódzka administracja oświatowa,
- Kościół oraz instytucje o charakterze religijnym.

Sojuszników należy pozyskiwać, najlepiej przez uświadomienie im własnych korzyści, jakie odniosą działając i współdziałając na rzecz dobra oświaty w gminie. Strategia tworzenia polityki oświatowej w gminie ma im te korzyści wyraziście przedstawić.

W pierwszym rzędzie - to wskazanie możliwości uczestnictwa w ważnej misji społecznej. Również ukazanie możliwości wpływu na środowisko społeczne, w którym się zamieszkuje i na funkcjonowanie gospodarcze gminy.

Po drugie, istotne jest stworzenie sytuacji do samorealiza-



cji zawodowej oraz osobistej satysfakcji z podjętego działania na rzecz oświaty. Interes własny sprzężony z interesem gminy stanowić będzie najsilniejszy motyw aktywnego uczestnictwa w tworzeniu i realizowaniu lokalnej polityki oświatowej.

Po trzecie, wszystkie instytucje i osoby uczestniczące w tworzeniu i realizowaniu gminnej polityki oświatowej otrzymać muszą moralne, organizacyjne, materialne lub propagandowe wsparcie.

Efektom strategii tworzenia polityki oświatowej gminy ma być:

zbudowanie wspólne, przez wszystkich klientów gminy, uzgodnionych w gminie kierunków działania na rzecz oświaty, co jest najważniejszym warunkiem sukcesu w realizacji polityki oświatowej. Ważnym jest również, uzyskanie wiedzy o tym, jakie są oczekiwania klientów oświaty gminnej.

Zbieranie wielostronnej informacji jest zatem niezbędnym warunkiem tworzenia w gminie trafnej polityki oświatowej. Jeśli taka informacja nie będzie zbierana, to polityka oświatowa w gminie będzie jedynie uszczegółowieniem polityki oświatowej państwa oraz efektem intuicyjnych przekonań gminnych pracowników oświatowych.

Tymczasem, polityka oświatowa państwa jest tworzona na bardzo wysokim poziomie ogólności. Ustalenia centralne, zwłaszcza ustawowe są oczywiście dla gminnej polityki oświatowej ważne, ale nie wystarczające.

Bowiem na szczeblu państwowym nie dostrzeże się konkretnych uwarunkowań lokalnych, a nade wszystko zagubi się specyfika danego terenu, to wszystko, co określa się mianem "małej ojczyzny". Istnieje też znaczne prawdopodobieństwo, że bez zbierania informacji od klientów oświaty gminnej, polityka gminy zawęzi się do administrowania oświatą, a więc m. in. do zatwierdzenia arkuszy organizacyjnych, opracowania planów finansowych i do realizowania budżetu czy też dyskusji nad celowością dzielenia czy łączenia klas, prowadzenia zajęć pozalekcyjnych i zakupu wyposażenia. Administrowanie musi być oczywiście sprawne, ale nie może wypełnić całego zakresu polityki oświatowej gminy.

Zarząd Gminy musi zdawać sobie sprawę z tego, że każda władza, to służba, w dosłownym tego słowa znaczeniu. W tym przypadku, to służenie małej społeczności lokalnej. Przecież radni reprezentują konkretnych mieszkańców i muszą uwzględniać

ich oczekiwania. Zdajemy sobie sprawę z tego, że jest to niejednokrotnie bardzo trudne. Jednak dokonali takiego wyboru, myślimy, że świadomie i znają problemy jakie Gmina musi rozwiązać.

Jakie są oczekiwania środowiska nauczycielskiego?

Oczekujemy:

spójnej, przejrzystej i długofalowej polityki oświatowej na terenie gminy poprzez:

- przedstawienie stopnia organizacji poszczególnych szkół w najbliższych latach,
- zagospodarowanie kadry nauczycielskiej będącej w pełni przygotowanej do pracy w tym zawodzie,
- ukazanie nauczycielom możliwości przekwalifikowania się, aby w przyszłości umożliwić im pracę w innej szkole.

Jaka będzie oświata gminna, jakie będą stworzone warunki i możliwości rozwoju dzieci zależy od nas - dorosłych. Czy potrafimy w nowych warunkach dokonać właściwych wyborów, czy będziemy potrafili właściwie dostrzec potrzeby edukacyjne naszych dzieci w tak szybko zmieniającej się rzeczywistości dnia dzisiejszego?

To wyzwanie musi zostać podjęte przez wszystkich: Gminę jako organ prowadzący, poszczególnych radnych, rodziców, nauczycieli. Trzeba jednak pamiętać, że decyzje kluczowe podjęte zostaną na szczeblu samorządu. On podejmie ostateczną decyzję o sieci szkół, on będzie musiał podjąć być może kontrowersyjną decyzję o zmianie stopnia organizacyjnego niektórych placówek. Wszystkie decyzje jednak powinny zostać podjęte po głębokim rozmyśle, uwzględniającym racje i opinie różnych środowisk. Niezbędnym dlatego jest, podjęcie czynności pozwalających osiągnąć ten cel.

Ze swej strony pragniemy podziękować Zarządowi Gminy w Ranizowie za przyjęcie zaproszenia, Prezesowi Oddziału ZNP za zorganizowanie spotkania. Koleżankom i Kolegom za rzetelną i konkretną dyskusję.

Dziękujemy dyr. Szkoły Podstawowej w Mazurach - mgr Markowi Wiąckowi za wykorzystanie fragmentów pracy dyplomowej "Poprawa jakości pracy szkoły poprzez budowanie relacji ze środowiskiem lokalnym".

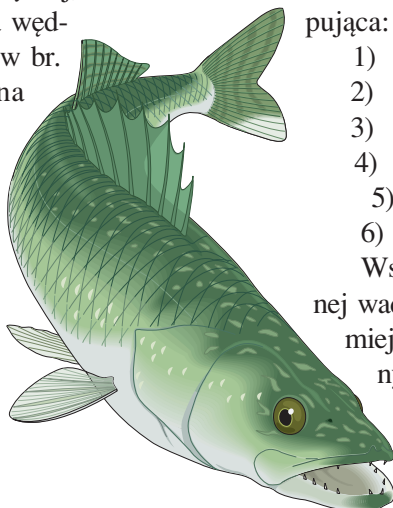
*Nauczyciele SP w Mazurach*

## JESIENNE WĘDKOWANIE

W dniu 1 października 2000 r. przy pięknej, słonecznej pogodzie spotkali się członkowie koła wędkarskiego nr 35 w Ranizowie na drugich w br. towarzyskich zawodach wędkarskich na zbiorniku wodnym w Wilczej Woli. Przy dobrej frekwencji rozegrano spławikowe zawody w kategorii juniorów do lat 16-tu oraz seniorów.

Zwycięzcy w kategorii juniorów:

- 1) Szczepan Tylutki 0,72 kg,
- 2) Aleksander Woś 0,65 kg,
- 3) Marcin Adamczyk 0,57 kg,  
Adam Motylski 0,57 kg,
- 4) Witold Surowiec 0,35 kg,
- 5) Mateusz Niemczyk 0,21 kg.



W kategorii seniorów kolejność była następująca:

- 1) Tomasz Rumak 1,25 kg,
- 2) Łukasz Ożóg 0,95 kg,
- 3) Janusz Bońdos 0,91 kg,
- 4) Józef Kwiecień 0,71 kg,
- 5) Tomasz Niemczyk 0,57 kg,
- 6) Paweł Bajek 0,56 kg.

Wszyscy zawodnicy wyciągnęli ryb o łącznej wadze 8,60 kg. Zdobywcy trzech pierwszych miejsc zostali nagrodzeni talonami na bezpłatny odbiór nagród wg własnego uznania w sklepie wędkarskim "GARDO" w Kolbuszowej.

*Jan Niemczyk*

# ZAWÓD: NAUCZYCIEL

***KIM JEST I JAKI POWINIEN BYĆ NAUCZYCIEL? MOŻNA POWIEDZIEĆ PO PROSTU, ŻE NAUCZYCIEL POWINIEN BYĆ PORZĄDNYM CZŁOWIEKIEM LUB, IDĄC DALEJ, CZŁOWIEKIEM, KTÓRY PRÓBUJE ZOSTAĆ IDEALEM.***

Jako pierwszy pojawia się problem określenia nauczycielstwa. Jedni powiedzą: nauczycielstwo to zawód, a więc kwestia umiejętności i wiedzy. Drudzy powiedzą: nauczycielstwo to powołanie, czego nie można się nauczyć. Taka definicja brzmi bardziej uroczyście, kojarzy się także z misją, posłannictwem, które w człowieku jest lub nie. Wreszcie używa się określenia "służba" w dwojakim znaczeniu: z jednej strony jest to "Służba sprawie", ofiarność, z drugiej - służba kojarząca się ze słowem służbowy, a więc jako nauczyciel jako urzędnik, funkcjonariusz.

Problemy osobowości nauczyciela podejmowało wielu wybitnych pedagogów i psychologów. Najczęściej koncentrowano się wokół cech osobowości nauczyciela, które decydują o skutecznym wpływie na wyniki wychowania i nauczania. Poglądy na genetycznych cechach osobowości nauczyciela nie były jednorodne: jedni twierdzili, że są to cechy wrodzone, inni, że nabyte, a jeszcze inni, że są wykształcone w procesie nauczania bądź pod wpływem praktyki szkolnej.

Myślę, że dla dalszego zarysowania problematyki zawodu nauczycielskiego warto rozpatrzyć samą naturę działań nauczycielskich. Po pierwsze działania te polegają na bezpośrednim obcowaniu z drugim człowiekiem. Po drugie obcowanie to odbywa się na zasadzie zależności czy nierównorzędności. Po trzecie, zasadniczym elementem jest przekazywanie, nauczanie, a także prezentowanie pewnych wartości. Po czwarte wreszcie, praca nauczyciela jest twórcza, a więc podobnie jak praca artysty - jest działaniem skazanym na niepewność skutków. Nauczyciel stojący jakby na scenie, jest tym, kto daje świadectwo. Trzeba tu podkreślić, że podstawowym narzędziem pracy nauczyciela jest jego osobowość. Nauczyciel uczy sobą, co wcale nie powinno oznaczać, że ma uczyć siebie. Nauczyciel to człowiek spotkania i dialogu, a jednocześnie zwierzchnik, sędzia, egzekutor, człowiek, który ma być fachowcem w dziedzinie, w której nie ma fachowców.

Pamiętając o tym wszystkim, trzeba dodać jeszcze jedno - nauczyciel to słaby, zwykły, przeciętny człowiek. To człowiek stający wobec dramatycznych wyborów, wyborów dokonywanych w sytuacjach, w których granice są i muszą być niejasne. Nauczyciel chce wpływać na ludzi, co jest istotą nauczania, ale jednocześnie chce szanować ich autonomię. Chce być tolerancyjny, ale jest obciążony odpowiedzialnością za innych. Chce być z tymi, którzy szukają, i tymi którzy znaleźli - czyli jednocześnie pokazywać wątpliwości i dawać odpowiedzi. Chce uczyć przystosowania, funkcjonowania, w tym, co jest, ale jednocześnie ostrzegając przed niebezpieczeństwem. Chce rozbudzać krytycyzm i myślenie twórcze, ale jednocześnie kształtować postawę wierności wobec rzeczywistości.

To właśnie pośród tych problemów nauczyciel musi odnajdywać i wybierać nie tyle "złoty środek", co "mniejsze zło", a może "większe dobro".

Dobry nauczyciel to ktoś, kto w sposób naturalny lubi innych, kto posiada naturalną ciekawość innych ludzi - jest rzeczywiście ciekawy, jaki ten drugi jest. Musi też posiadać ufność wobec innych, dawać im kredyt zaufania, a jednocześnie nie bać się ludzi. Nauczyciel powinien umieć zachować dystans wobec samego siebie i swojej roli. Mieści się tu poczucie humoru i nie przecenianie wagi własnych działań, a także roztopność, czyli umiejętność znajdowania mądrego kompromisu. Nauczyciel powinien postępować tak jakby wszystko od niego zależało.

Na koniec nauczyciel musi umieć przyznać się do błędów:

Powiedziano kiedyś: jesteśmy wszyscy ułomni, coś piękniejszego moralnie, jeśli się tego wstydzimy. Modne jest hasło "zgodność z samym sobą", ale ważniejsze wydaje mi się dążenie do wierności wartościom niż wierności sobie.

Jestem przekonana, że nauczyciel, aby mógł dobrze wypełniać swe zadania, musi utożsamiać się ze swym zawodem, czyli musi lubić to co robi. Ponadto nauczyciel winien być wrażliwy na wszelkie nowe propozycje, pytania, pomysły, problemy, interpretacje, powinien być wrażliwy na otaczający świat, po to, aby uczyć tej wrażliwości swych wychowanków.

Nauczyciel musi mieć także tolerancyjny stosunek do nowych pomysłów, idei i propozycji. Tolerancja ta winna się łączyć z tolerowaniem twórczych indywidualności, które nieraz nie podporządkowują się temu, co otoczenie uważa za właściwe i normalne.

W wykonywaniu swej pracy nauczyciel musi strzec się narzucania sztywnych tematów, nie może ulegać rutynie w sytuacjach, w których istnieje wiele sposobów postępowania i rozwiązania. W tym celu powinien wzbogacać swą osobowość o nowe cechy i wartości, aby mógł stwarzać w klasie atmosferę twórczą, wyzwalać potrzebę twórczej ekspresji. Jego rola polega również na tym, aby systematycznie organizował kontakty uczniów z różnymi dziedzinami sztuki. Sztuka bowiem pozwala przeżyć to, co wykracza poza osobiste doświadczenia.

Mądry nauczyciel "formuje poczucie własnej wartości", powierza uczniom odpowiedzialność, pozwala dokonywać wyborów i respektuje je. Pozwala wykonać coś bez pomocy i pod nieobecność dorosłych opiekunów.

Stara się "dotrzeć do każdego ucznia". Przewycięża skłonność do częstszego porozumiewania się z jednymi uczniami niż z drugimi. Interesujący nauczyciel włącza wszystkich w pracę w klasie.

Dbą o to, by "słuchać uważnie. Aby dowiedzieć się, jak toczy się uczniowski proces myślenia, trzeba ucznia spytać, a następnie w skupieniu słuchać. Zainteresowani nauczyciele słuchają aktywnie, nie lekceważą słów ucznia: demonstrują pilną uwagę, nie pozwalają przerywać mówiącemu, pozwalają dokończyć wypowiedź, zwracają się do niego twarzą i utrzymują kontakt wzrokowy.

Idąc dalej w przeglądzie konieczną rzeczą jest "być szczerym". Pochwały i nagany powinny być szczere. Bycie szczerym to również dzielenie się z uczniami swoimi emocjami.

Kolejnym warunkiem jest "aprobować". Aprobata działań w obu kierunkach: nauczyciel nagradza innych i nagradza siebie za dobrze wykonaną pracę. Wymienia się z uczniami myślami i opiniami.

Przychodzi czas na warunek "dbałość o jasność". Dotarcie ze słowami do każdego ucznia i zakomunikowanie dokładnie tego, co chce nauczyciel, zależy od klarowności komunikatu. Posługiwanie się jasnymi, bezpośrednimi wskazaniem, ma być przedmiotem myślenia i jak myślenie ma się potoczyć, zamiast ogólnikowo wzywać do przemyślenia.

Na koniec zalecenie "wchodzić w rolę ucznia". Własne metody nauczania nauczyciel próbuje przede wszystkim na sobie.

Wyposażony w wymienione powyżej cechy nauczyciel potrafi wyjść w swym myśleniu i przeżywaniu poza schematy i ślepe naśladowanie, będzie poszukiwał nowych problemów i skutecznych sposobów ich rozwiązań, a co najważniejsze będzie świadomie kształtował swą osobowość, oraz potrafi być odpowiedzialny za swoje postępowanie i jego skutki w pracy pedagogicznej.

*mgr Irena Kowalska*

# Bezpieczni na drodze

W dniu 19.10.2000 r. mgr Zofia Marut - nauczycielka Szkoły Podstawowej w Woli Raniszowskiej zorganizowała spotkanie dzieci z klas: Ia,Ib,IIa z policjantami. Na spotkanie to przybyli:

1. Komendant Komisariatu Policji w Raniszowie - młodszy aspirant Robert Gacek,
2. Zastępca Naczelnika Wydziału Prewencji i Ruchu Drogowego Policji Powiatowej w Kolbuszowej - komisarz Ewa Sęczkowska.

Uczniowie ze swoimi wychowawczyniami zgromadzili się na małej sali gimnastycznej. Pani komisarz na początku spotkania zadawała dzieciom pytania, związane z prawidłowym zachowaniem się na drodze. Uczniowie bardzo dobrze odpowiadali na nie, gdyż materiał z zakresu "Bezpieczeństwa na drodze" został na lekcjach zrealizowany i przekazany w sposób najbardziej przystępny dla dzieci w młodszym wieku szkolnym. Ćwiczone praktycznie przechodzenie przez drogę i włączanie się do ruchu. W tym roku zaprosiłam przedstawicieli Policji, aby uzupełnili wiadomości odnośnie bezpieczeństwa dzieci w drodze do i ze szkoły, gdyż jest to temat, który trzeba cały czas powtarzać i utrwalać. Zarówno pani komisarz jak i pan komendant dawali dzieciom wiele przykładów bezpiecznego poruszania się po drodze, oraz skutków nieprzestrzegania przepisów ruchu drogowego. Były to przykłady z terenu gminy, gdyż pan komendant Robert Gacek dba o bezpieczeństwo na naszym terenie. Policjanci przypomnieli uczniom o zaopatrzeniu się na jesienne i zimowe dni w światełka odbłaskowe, które sprawiają, iż dzieci na drodze są bardziej widoczne. Pan komendant przestrzegł, aby na drodze publicznej nie było rowerzystów, którzy nie posiadają karty rowerowej. Dzieci po wysłuchaniu wypowiedzi zadawały policjantom pytania. Np.:



*Pamiątkowe zdjęcie klasy Ib z policjantami.*

1. Ile lat trzeba się uczyć, żeby zostać policjantem?
2. Co wchodzi w skład kompletnego wyposażenia policjanta?
3. W jakim mieście znajduje się szkoła policyjna?
4. Czy praca policjanta jest niebezpieczna?
5. Czy na naszym terenie jest dużo przestępstw?

Pani komisarz i pan komendant starali się jasno odpowiedzieć dzieciom na postawione pytania. Dla utrwalenia wiadomości o przepisach ruchu drogowego pani komisarz Ewa Sęczkowska rozdała dzieciom broszurki do kolorowania.

Dzieci wręczając kwiaty podziękowały policjantom za przybycie do naszej szkoły i przekazanie niezbędnych wskazówek odnośnie poruszania się po drodze. Zapewniły również, że będą przestrzegać przepisy ruchu drogowego.

*mgr Zofia Marut*

## OTRZĘSINY GIMNAZJALISTÓW

We wtorek 3 października w Gimnazjum w Woli Raniszowskiej odbyły się otrzęsiny uczniów klas pierwszych. Imprezę przygotowali drugoklasiści wraz z wychowawczyniami: Grażyną Wyką i Edytą Olszową.

Uroczystość, na którą przybyli również rodzice, rozpoczęła przemówieniem pani dyrektor Maria Bednarz. Następnie szkolny serwis informacyjny Gimpres, przygotowany na wzór popularnego Teleekspresu, poprowadził Piotr

Marut. Najwięcej okłasków zebrał Paweł Kochanowicz, który doskonale wcielił się w sprawozdawcę sportowego i przedstawił swój komentarz zmaganiom w najnowszej szkolnej dyscyplinie sportowej - szaleńczym biegu z dezodorem.

Następnie - tak jak każde średniowieczne zwyczaj otrzęsin - poddawano pierwszoklasistów różnym żartobliwym próbom. Uczestnicy kolejnych konkurencji, wyłonieni drogą losowania, musieli wykazać się umiejętnościami niezbędnymi w gimnazjum: odwagą, wiedzą, sprawnością fizyczną, a nawet poczuciem humoru. Wszystkich rozbawiła już pierwsza konkurencja - dokarmianie się ciastkami z zawiązanymi oczami. Był też konkurs wiedzy, taniec z balonami, łowienie zapałek widelcami, odczytywanie napisów do góry nogami. Natomiast dziewczęta z IIb przygotowały salon piękności i dobierając odpowiedni makijaż i strój, potra-



*W "kąciku smakosza".*



*Pyszne ptasie mleczko!*

*cd. na str. 12*

cd. ze str. 11

fiły w ciągu kilkunastu minut zmienić nie do poznania wybranych pierwszaków. W ostatniej konkurencji, w biegu z jajkiem na łyżce, zmierzyły się - ku uciesze wszystkich uczniów - wychowawczynie klas pierwszych.

Zwycięzcy poszczególnych konkurencji otrzymywali medale z... precelków, a ci, którym mniej się powiodło, odwiedzali "kącik smakosza" i kosztowali przygotowaną specjalnie na tę okazję zupkę.

Na koniec pani dyrektor uroczystie potwierdziła przyjęcie pierwszoklasistów w poczet gimnazjalistów i wręczyła legitymacje szkolne oraz kroniki klasowe. Następnie rodzice świeżo upieczonych gimnazjalistów zaprosili zebranych na słodki podwieczorek, po którym wszyscy bawili się na udanej dyskotecce.

mgr Irena Kata



Wychowawczynie klas I Irena Kata i Stanisława Sasiela ruszają do wyścigu.

## Książę Siedmiogrodu Rakoczy w Zielonce

Wiadomą jest sprawą, kto o tym chce wiedzieć, że wieś Zielonka, pierwotnie Ossówką zwana, została założona na mocy przywileju królewskiego Zygmunta Augusta w Lublinie dnia 2 sierpnia 1569 roku. Dokument o lokacji osady, nie wiadomo mi, czy oryginalny, znajduje się w Archiwum Kurii Metropolitalnej w Krakowie, spisany dnia 8 czerwca 1602 roku pod nazwą AE p. 35. Adiunctio novae villae Ecclesiae in Ranizow. Wcale to nie znaczy, że miejscowość powstała od razu. Jej początki, chociaż nie spisane, na pewno mogły być wcześniejsze. Ossówka - alias Zielonka lokowana została przez szlachetnie urodzonego Stanisława Studzieńskiego.

Istnienie wsi zawiera jednak dotąd sporo ciekawych niespodzianek. O jednej z nich mówi wizytacja parafialna z roku 1748 (AKMK, AV 42, s. 50), że "z powodu wysiedlenia wieś Ossówka została na nowo zasiedlona." Jak gdyby wynikałoby z tego, że chwilowo nie mogła oddawać dziesięciny na rzecz księdza Szymona Woycieski, plebana w Raniszowie. Ksiądz Lucjan Rosół w swej monografii "Parafia w Raniszowie" przypuszcza na podstawie innego źródła o nazwie AKMK, AE p. 70 Missaliorum Zielonka pro Ecclesia Raniszowie si decretum 11 VII 1689, s. 352-353, że "musiało to nastąpić jeszcze przed 1689 rokiem" (s. 17). I ma chyba rację. Szkoda tylko, że nie uściśla daty. My ze swej strony możemy też przypuszczać, a nawet twierdzić, że wieś nie została wysiedlona (nie wiem, czy wtedy modne było wysiedlenie), ale doszczętnie zniszczona - spalona w 1657 roku przez wojska księcia Rakoczego i Kozackie. Świadczy o tym pamiętnik Korytka, umieszczony w Encyklopedii Krajoznawstwa Galicji, t. I, Lwów 1871, s. 51 pod redakcją Antoniego Schneidera. Czytamy w nim: "Adamkowice, czyli Adamkowieckie pole (także pod Turką zwane), niegdyś do starostwa sandomierskiego należące, dziś w obrębie gminy Stanisławki i Mazury w powiecie kolbuszowskim (obwód Rzeszów), na którym koczowały w 1657 roku wojska Rakoczego i Kozackie w czasie odwrotu spod Warszawy. Wśród błocisk Nadturezańskich w tym miejscu była dawniej kępa, o której pospółstwo prawi (zapewne tradycja), że służyła za kryjówkę łupieży nagromadzonej przez Rakoczego. O koczowisku na tych polach

wspomina także pamiętnik, uzalający się na ogromne zniszczenia, jakie ta horda zbójcka w całej okolicy poczyniła." Skądinąd wiemy, że zburzono okoliczne kościoły, zrabowano wsie i miasteczka.

Również wiarygodnie na ten temat pisze znany historyk tych czasów, Ludwik Kubala, w książce pt. "Najazd Rakoczego i wojna brandenburska". Przytoczmy na dodatek fragment z tego dzieła: "Polska była zniszczona - dziki wróg Szwed, Brandenburczyk, Siedmiogrodzianin, Wołosi, Kozacy, palili, grabili, tratowali pustkowie zostawiając - dwory szlacheckie w popiołach, zamki spalone, w gruzach jak straszdyła stały, miasta jak otwarte groby. Zator śmierci drzwiami i oknami wpadał do prostych chałup wieśniaczych. Trupy na podściółce opuszczenia, boje gryzły ziemię, zagłada jak ptak drapieżny zawisła nad tą częścią Rzeczypospolitej, która bez Krakowa, Poznania, bez Prus, Litwy, Polesia, Wołynia, Podola, Ukrainy broniła swego życia upornie i zdołała sama bez obcej pomocy uporać się z wrogami mimo rozterek wewnętrznych, mimo braku jednolitego kierunku, mimo zwątpienia ludzi małej wiary."

Cóż, należałby się tutaj jakiś komentarz. Aktualizacja do czasów dzisiejszych jest niemożliwa. Zdaje się też, że na każdym etapie historii jest chybiona. Obecnie mamy koniec XX wieku. Wróg zewnętrzny nam nie zagraża. Istnieje inna konstelacja geopolityczna i społeczna. Jednak jak powiedział w telewizji Jan Nowak-Jeziorański, cechuje nas jako naród, postawa atawistyczna - swoiste sobiepaństwo ludzi, którzy mało kompetentnie za wszelką cenę walczą nie o Rzeczpospolitą, ale o stołki. Dlatego między innymi przyczynami jest ta, że dwa miliony hektarów pól uprawnych leży odłogiem, a my sprowadzamy zboże z innych krajów. Powstała jakaś swoista oligarchia ludzi o kominowych wynagrodzeniach, już nie dla siebie, ale nawet dla swoich prawników. Można to wylizywać w dość dużą nieskończoność. Bądźmy jednak optymistami. Nasze mądre społeczeństwo, społeczeństwo XX wieku potrafi odróżnić ziarno od plewy. Jest wierzące - katolickie i pozna, jak należy się zachować. Tego dowiodły ostatnie wybory.

Staniszewskie, dn. 12.10.2000 r.  
Władysław Puzio

# ROLNICZE PRZYPOMNIENIA

- ✦ przed nastaniem zimy nie prowadzi się cięcia drzew, gdyż wtedy są bardziej podatne na przemarzanie. Możemy jedynie oczyścić drzewa z wyrastających przy pniach odrostów korzeniowych, które należy wyciąć przy samej ziemi;
- ✦ po zebraniu ostatnich owoców maliny jednorocznej Polana wycinamy wszystkie pędy;
- ✦ po opadnięciu liści przeprowadzamy cięcie krzewów winorośli i jeżyny bezkolcowej;
- ✦ z pól przeznaczonych pod rośliny jare oraz użytków zielonych pobrać próby glebowe w celu określenia ich zasobności w składniki pokarmowe i ustalenia prawidłowego nawożenia;
- ✦ kontynuować wapnowanie pól i użytków zielonych;
- ✦ w sprzyjających warunkach pogodowych kontynuować powschodowe zwalczanie chwastów w zbożach ozimych. Herbicydy należy dostosować do występujących na polu chwastów. Przy doborze preparatu należy również zwrócić uwagę na stosowane środki w latach ubiegłych. Częste stosowanie tego samego preparatu oraz o takiej samej grupie czynnej zmniejsza wrażliwość chwastów na dany herbicyd;
- ✦ na stanowiska przeznaczone pod rośliny okopowe stosować nawozy organiczne. Nie należy łączyć w jednym zabiegu uprawowym wapnowania gleby i nawożenia obornikiem;
- ✦ kontrolować stan przechowywania ziemniaków. Przed nadejściem mrozów zabezpieczyć kopce dodatkową okrywą słomy i ziemią;
- ✦ wykonać orki pod uprawy wiosenne;
- ✦ dokładnie oczyścić, wymyć i zakonserwować maszyny, przygotowując je do przyszłego sezonu;
- ✦ w okresie przedzimowym szczególną uwagę zwrócić na stan techniczny pomieszczeń inwentarskich i wykonać odpowiednie czynności związane z zabezpieczeniem termicznym budynków, wentylacji i higienizacji pomieszczeń - dezynfekcja, bielenie;
- ✦ w pierwszej połowie października należy zebrać warzywa

korzeniowe rozpoczynając do buraków i marchwi, kończąc w drugiej połowie zbiorem selerów i pietruszki. Bezpośrednio po wykopaniu korzeni z ziemi, zaleca się całkowite usunięcie liści. Marchew i pietruszkę najlepiej gładko obciąć wraz z częścią głowy korzenia, zapobiega to wyrastaniu naci i korzeni bocznych w czasie przechowywania. Do długotrwałego przechowywania przeznaczają się jedynie korzenie nie uszkodzone, średniej wielkości, jędrne i zdrowe.

- ✦ wiele roślin można zasiać lub posadzić już jesienią co pozwoli na wcześniejsze wschody i zbiory. Pod te warzywa wybiera się stanowiska po roślinach, które były uprawiane po oborniku. Pod zasiew lub nasadzenia jesienią stosuje się nawożenie fosforowo-potasowe, zaś wiosną azotowe. Cebulę na zbiór pączkowy sadi się w połowie października przeznaczając na ten cel dymkę większą. Czosnek wysadza się w połowie października na głębokość 5-8 cm;
- ✦ cały październik, aż do przymrozków to najlepsza pora sadzenia drzew i krzewów owocowych;
- ✦ w I dekadzie miesiąca można jeszcze sadzić truskawki pamiętając jednak, że wysadzone w tym czasie mogą w przyszłym roku słabo owocować i są bardziej narażone na przemarzanie w czasie bezśnieżnej zimy;
- ✦ październik to miesiąc stopniowego przechodzenia u przeżuwaczy z żywienia letniego opartego na zielonkach na żywienie zimowe wykorzystujące pasze objętościowe suche i soczyste;
- ✦ w okresie krótszych dni zapalać światło sztuczne w kurniku, aby utrzymać od 14-16 godz. światła na dobę. Zapewnić nioskom urozmaicone dobre żywienie. Pasze gospodarskie energetyczne (zboża, kukurydza, okopowe) uzupełniać paszami o większej zawartości białka np. śrutą z grochu, bobiku, łubinu słodkiego, mlekiem kwaśnym, maślanką, serwatką, suszami z zielonek motylkowych, pokrzywy, młodych traw.

*Krystyna Kościółek*

## KALENDARZ BIODYNAMICZNY

### PAŹDZIERNIK

**Dni owocowe:** 4.10. od 7<sup>00</sup>, 5.10., 6.10. do 3<sup>00</sup> i od 7<sup>00</sup> do 19<sup>00</sup>, 14.10., 15.10. do 19<sup>00</sup>, 22.10., 32.10., 24.10. do 8<sup>00</sup>.

**Dni korzeniowe;** 3.10. od 19<sup>00</sup>, 4.10. do 6<sup>00</sup>, 6.10. od 20<sup>00</sup>, 7.10., 8.10., 9.10. od 13<sup>00</sup>, 15.10. od 20<sup>00</sup>, 16.10., 17.10., 18.10. do 8<sup>00</sup>, 24.10. od 9<sup>00</sup>, 25.10., 26.10., 27.10. do 17<sup>00</sup>.

**Dni liściowe:** 1.10. od 19<sup>00</sup>, 2.10., 3.10. do 18<sup>00</sup>, 11.10., 12.10., 13.10., 20.10. od 9<sup>00</sup>, 21.10. do 20<sup>00</sup>, 29.10., 30.10., 31.10. do 14<sup>00</sup>.

**Dni kwiatowe:** 1.10. do 18<sup>00</sup>, 9.10. od 4<sup>00</sup> do 12<sup>00</sup>, 10.10. od 4<sup>00</sup>, 18.10. od 9<sup>00</sup>, 19.10. do 6<sup>00</sup>, 27.10. od 18<sup>00</sup>, 28.10.

**Dni niekorzystne:** 19.10. od 6<sup>00</sup>, 31.10.

**Czas sadzenia:** 1.10. do 4.10. i od 20.10. do 31.10.

**Skłonność do wichur:** 2.10., 16.10., 19.10., 23.10., 26.10., 28.10., 29.10., 31.10.

**Skłonność do burz:** 8.10.

**Czas krytyczny w komunikacji:** 12.10., 22.10., 23.10.

### LISTOPAD

**Dni owocowe:** 1.11. od 15<sup>00</sup>, 10.11. od 19<sup>00</sup>, 11.11., 18.11., 19.11., 20.11. do 14<sup>00</sup>, 28.11., 29.11. do 9<sup>00</sup> i od 13<sup>00</sup>, 30.11. do 11<sup>00</sup>;

**Dni korzeniowe:** 2.11. od 9<sup>00</sup>, 3.11. od 9<sup>00</sup>, 4.11., 5.11. do 12<sup>00</sup>, 10.11. od 5<sup>00</sup> do 18<sup>00</sup>, 12.11. od 4<sup>00</sup>, 13.11., 14.11. do 15<sup>00</sup>, 16.11. od 5<sup>00</sup> do 19<sup>00</sup>, 20.11. od 15<sup>00</sup>, 21.11., 22.11., 23.11.;

**Dni liściowe:** 7.11. od 13<sup>00</sup>, 8.11., 9.11., 16.11. od 20<sup>00</sup>, 17.11., 25.11. od 11<sup>00</sup>, 26.11., 27.11. do 22<sup>00</sup>;

**Dni kwiatowe:** 5.11. od 13<sup>00</sup>, 6.11., 7.11. do 12<sup>00</sup>, 15.11. od 13<sup>00</sup> do 14<sup>00</sup>, 24.11., 25.11. do 10<sup>00</sup>, 30.11. od 12<sup>00</sup>;

**Dni niekorzystne:** 1.11. do 15<sup>00</sup>, 14.11. od 15<sup>00</sup>, 15.11. do 13<sup>00</sup>;

**Czas sadzenia:** od 16.11. do 28.11.;

**Skłonność do wichur:** 1, 11, 13, 15, 17, 21, 23, 27 i 29.11.;

**Skłonność do burz:** 7, 8, 14 i 25.11.;

**Czas krytyczny w komunikacji:** 3, 14, 27 i 29.11.

*Na podst. kalendarza "Dni siewu" M. Thun  
opr. K. Kościółek*

# WITAJCIE W SZKOLE PIERWSZAKI!

W dniu 29 września 2000 r. o godz. 9<sup>30</sup> w Szkole Podstawowej w Woli Raniżowskiej odbyło się uroczyste pasowanie pierwszaków. Ślubowanie nastąpiło w przystrojonej sali gimnastycznej w obecności zaproszonych gości: rodziców klas pierwszych, przedstawicieli Komitetu Rodzicielskiego, pani dyrektor, nauczycieli klas I-III, reprezentantów klasy IV. Po przecięciu wstęgi dyrektor mgr Stanisława Stec ciepło i serdecznie powitała pierwszoklasistów i zgromadzonych gości. Następnie uczennica klasy VI Michalina Grochała w kilku słowach zapewniła maluchów, że zawsze mogą liczyć na pomoc i opiekę starszych kolegów.

Po wysłuchaniu hymnu narodowego uczniowie klas pierwszych złożyli uroczyste ślubowanie, a potem pani dyrektor dokonała pasowania. Przy tej okazji wychowawczynie mgr Krystyna Grądział i mgr Zofia Marut rozdawały pamiątkowe dyplomy i upominki. Następnie odbyła się część artystyczna. Na jej zakończenie uczniowie zbiorowo recytowali wiersz „Dla mamy” i przy słowach „... teraz cię wyciąuję jak mogę najgoręcej...” podbiegli do swoich mam, wręczyli im złociste słoneczka i mocno uściskali. Wzruszeni rodzice podziękowali nauczycielkom za pięknie przygotowaną uroczystość i zaprosili wszystkich na słodki poczęstunek.

*mgr Krystyna Grądział*



*Dyrektor Stanisława Stec pasuje na ucznia Angelikę Pistor.*

## • SPORT • SPORT • SPORT •

### Sport szkolny

Jak w poprzednich latach, również w bieżącym roku szkolnym rozpoczęła się zaciekle rywalizacja sportowa młodzieży szkolnej w naszej gminie. Kalendarz imprez sportowych jest najbardziej napięty w okresie jesienno-zimowym. Nowością są finały Wojewódzkich Igrzysk rozgrywane już w grudniu, a nie jak poprzednio wiosną przyszłego roku.

24 października 2000 r. w sali gimnastycznej szkoły Podstawowej w Woli Raniżowskiej odbyły się pierwsze w tym roku szkolnym Gminne Igrzyska Młodzieży Szkolnej oraz Gimnazjada w drużynowym tenisie stołowym dziewcząt i chłopców.

Klasyfikacja szkół podstawowych:

grupa chłopców:

I miejsce w kl. IV-VI zajęli uczniowie SP Wola Raniżow-

ska w składzie: Piotr Stec, Marcin Pełka, Andrzej Warzocha, Paweł Kasica prowadzeni przez nauczyciela wf Jerzego Kowalskiego,

II miejsce uczniowie ze SP Raniżów pod kierownictwem nauczyciela wf Andrzeja Surowca,

grupa dziewcząt:

I miejsce w kl. zajęły uczennice SP Wola Raniżowska prowadzone przez p. Stanisławę Sasiela,

II miejsce uczennice SP Raniżów, których nauczycielem jest p. Andrzej Surowiec.

W Gimnazjadzie I miejsce zajęli chłopcy z Raniżowa.

Następne Igrzyska Gminne w mini piłce ręcznej odbędą się 31 października 2000 r. w Woli Raniżowskiej, zaś wygrane zespoły z tenisa stołowego przechodzą do Powiatowych Igrzysk, które odbędą się w Niwiskach.

*Jerzy Kowalski*

### Końcówka sezonu piłkarskiego "Raniżovii"

17 września drużyna seniorów Klubu Sportowego "Raniżovia" na swoim boisku podejmowała drużynę "Madras" Golezów. Po zaciętym spotkaniu nasi piłkarze ulegli 2:3. Obydwie bramki dla "Raniżovii" zdobył Grzegorz Soja. Mecz rozegrany był w bardzo trudnych warunkach, przy ciągłym deszczu, a boisko przypominało jeden wielki "brodzik". Jednak te warunki lepiej wykorzystali przyjezdni, którzy wyjechali z kompletem punktów. Dało to im pierwsze miejsce w tabeli.

24 września "Raniżovia" wyjechała na mecz do

"Ostrovii" Ostrowy Baranowskie w ramach 8. kolejki. Nasi piłkarze nie sprostali gospodarzom przegrywając 3:1. Początek spotkania nie zapowiadał takiego rezultatu, ponieważ to "Raniżovia" stawiała warunki gry, stwarzając dogodne sytuacje podbramkowe. W 38 minucie po błędzie raniżowskiej obrony gospodarze zdobyli prowadzenie, które dotrzymali do przerwy. Druga połowa to już bardziej zdecydowane ataki gospodarzy, którzy zdobyli jeszcze dwie bramki. Honorową bramkę dla "Raniżovii"

zdobył w końcówce spotkania najmłodszy na boisku Marcin Krudysz.

8 października nasza drużyna podejmowała na swoim boisku jednego z kandydatów do awansu - "Strażaka" Niwiska. Faworyt okazał się za mocny i zainkasował komplet punktów, wygrywając 1:4. Tylko w pierwszej połowie nasza drużyna nawiązywała równą walkę, i wówczas to zdobyła kontaktową bramkę (20 min. Grzegorz Kozak). Jednak tego remisu nie dotrzymała do przerwy. Po przerwie goście konsekwentnie bronili wyniku, a w końcówce spotkania strzelili jeszcze dwie bramki.

Tydzień później, 15 października, "Raniżovia" wyjechała na mecz do klubu "Błysk" Górki. Sprawiała kibicom miłą niespodziankę wygrywając na trudnym, mieleckim terenie 0:3. Już na początku spotkania inicjatywa należała do "Raniżovii", jednak nie mogła wykorzystać sytuacji podbramkowych. Dopiero w 21 min. Krzysztof Burek w sobie znany tylko sposób odebrał bramkarzowi gospodarzy piłkę i zdobył upragnione prowadzenie. Po przerwie mając za sobą atut własnego boiska, jak również mieleckich sędziów, bardziej zdecydowanie zaatakowali gospodarze. Jednak nie długo to trwało, bo już w 58 min. Tomasz Hajnowski zdobywając drugą bramkę, całkiem załamał gospodarzy, a sędzia wybił z głowy "drukowanie" meczu na korzyść gospodarzy. Dalsza część spotkania to już kontrolowanie sytuacji na boisku przez naszą drużynę, a efektem tego była trzecia bramka Grzegorza Soji, który ostatecznie ustalił wynik spotkania.

22 października KS "Raniżovia" w ramach przedostatniej kolejki rundy jesiennej podejmowała na swoim boisku "Victorię" Czermin. Po zaciętym meczu nasza drużyna zdobyła jeden punkt, remisując 1:1. Spotkanie rozpoczęło się bardzo udanie dla "Raniżovii". Już w 7 min. Tomasz Hajnowski pokonał bramkarza gości. Jednak to prowadzenie zostało zniwelowane w 17 minucie, gdzie raniżowska obrona nie upilnowała napastnika "Victorii", który strzałem w długi róg wyrównał wynik meczu. W drugiej połowie przewaga na boisku należała do "Raniżovii", jednak piłkarze nie zdołali zdobyć zwycięskiej bramki. Na drodze stawał bramkarz lub dwukrotnie poprzeczka bramki gości.

Tabela

1. Borowa	12	27	28-13
2. Goleszów	11	24	27-8
3. Czermin	11	23	23-14
4. Niwiska	11	22	31-10
5. Chorzeliów	11	21	23-20
6. Kolbusz. II	11	20	29-17
7. Trześć	11	16	24-23
8. Siedlanka	11	11	20-27
9. Tuszymia	11	11	9-29
10. Ostrowy B.	11	10	12-20
11. Górki	12	10	13-33
<b>12. Raniżów</b>	<b>11</b>	<b>8</b>	<b>17-22</b>
13. Dębiaki	11	4	10-31

## Sezon juniorów młodszych zakończony

**9 września**

"Sawa" Sonina - "Raniżovia" 0:3. Bramki: Marcin Krudysz - 2, Grzegorz Sondej.

**16 września**

"Raniżovia" - "Wisłok" Strzyżów 0:1

**23 września**

"Chemik" Pustków - "Raniżovia" 2:1. Bramka: w 85 min. Waldemar Kasica.

**30 września 2000 r.**

"Raniżovia" - Wólka Hyżneńska 2:0. Bramki: Łukasz Żyła (1 min.), Rafał Ryczek (40 min.).

Tabela

1. "Zryw" Dzikowiec	24	35-14
2. "Wisłok" Strzyżów	23	40-10
3. "Stal" Łańcut	21	41-7
4. "Chemik" Pustków	19	26-11
<b>5. "Raniżovia" Raniżów</b>	<b>15</b>	<b>21-12</b>
6. "Błękit" Żołynia	10	19-28
7. "Start" Brzoza S.	10	12-22
8. "Grodziszczanka"	6	7-37
9. Wólka Hyżneńska	2	11-28
10. "Sawa" Sonina	1	7-46

Grzegorz Woś

## Szkółka Drzew i Krzewów Ozdobnych "Iglak"

posiada w sprzedaży:

**drzewka i krzewy ozdobne**

w następujących gatunkach:

**cyprysy, jałowce, tuje, świerki, jodły**  
**drzewa liściaste: migdałowiec, wierzby**  
**krzewy liściaste: bukszpan, forsycja**

W poszczególnych gatunkach polecamy  
dużą gamę odmian.

**Adres szkółki: Raniżów 23**  
**tel. (0-17) 2285294, 2285040**

**Szkółka czynna:**

**pon., wt., śr., czw. - od godz. 15<sup>00</sup>**  
**pt., sob. - od godz. 8<sup>00</sup>**

**Zapraszamy**

# DO KINA CZY NA FILM?

## KINO "KUJAWIAK" ZAPRASZA

Data	Godz.	Tytuł filmu	Prod.	Od lat
5.XI	18 <sup>00</sup>	CHŁOPAKI NIE PŁACZĄ	POLSKA	15
12.XI	15 <sup>00</sup>	STUART MALUTKI	USA	b/o
12.XI	18 <sup>00</sup>	DZIEWIĄTE WROTA	FRANCJA	15
19.XI	18 <sup>00</sup>	CZŁOWIEK Z KSIĘŻYCA	USA	15
26.XI	18 <sup>00</sup>	ERIN BROCKOVICH	USA	15

## Przysłowia i prognozy

*Do świętej Jadwigi (15 X) pozbieraj jabłka, orzechy i figi.*

*Jak święta Jadwiga, kuropatwa tylko miga.*

*Kto sieje na świętą Jadwigę, ten zbiera figę.*

*Zwykle około dnia świętej Jadwigi,  
to babie łatko leci na wyścigi.*

*Od świętej Urszuli (21 X) oczekuj  
śnieżnej koszuli.*

*Po świętej Urszuli chłop się kożuchem  
otuli.*

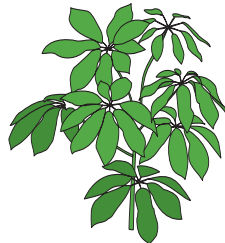
*Po świętej Urszuli trudno wyjść w  
samej koszuli.*

*Urszula jaka, zima będzie taka.*

*Po świętym Tadeuszu (28 X) trzeba  
chodzić w kapeluszu.*

*Na Wszystkich Świętych od zrębu utnij  
gałąź dębu:  
jeśli soku nie ma, będzie tęga zima.*

*We Wszystkich Świętych, gdy się deszcz  
rozpada,  
może słońce potrzywać do końca  
listopada.*



*Wszyscy Święci niezgodą,  
wiatry ze śniegiem przywiodą.*

*Dzień Zaduszny bywa pluśny.*

*Na Zaduszki nie ma w ogrodzie ani pietruszki.*

*Na Zaduszki przychodzą z tamtego świata  
do kościoła duszki.*

*Na Zaduszki słońce,  
na Wielkanoc psota.*

*Na Zaduszki ziemia jeszcze sucha,  
a na Marcina wiatr z południa  
dmucha,  
obaczyma, lekka będzie zima.*

*W dzień Zaduszny pogoda,  
na Wielkanoc wygoda.*

*Gdy mróz na Marcina (11 XI),  
będzie tęga zima.*

*Jeśli na Marcina sucho,  
to Gody z pluchą.*

*Na dzień świętego Marcina lepsza  
gęś, niżli zwierzyna.*

*Od świętego Marcina  
zima się zaczyna.*



*Pan Stanisław Tęcza jeszcze w dniu 18.10.2000 r.  
znalazł borowika szlachetnego o wadze 0,75 kg  
i obwodzie kapelusza 75 cm.*

“Wieści Ranizowskie” - pismo społeczno-kulturalne. Miesięcznik. Wydawca: Gminny Ośrodek Kultury, Sportu i Rekreacji w Ranizowie, tel. (017) 744 25 55. Redaguje Zespół. Teksty podpisane odzwierciedlają poglądy autorów. Przedruk dozwolony z podaniem źródła. Adres internetowy: <http://www.kolbuszowa.biz.pl/abakus/html/prasa.html>, e-mail: [goksir@poczta.onet.pl](mailto:goksir@poczta.onet.pl)

Nakład 350 szt.