

Nr 2 /129

Luty 2007 r.

Cena 2,00 zł

ZIEMIA

KOLBUSZOWSKA

Liceum Ogólnokształcące w Kolbuszowej



Zespół Szkół Technicznych w Kolbuszowej



Zespół Szkół Agrotechniczno-Ekonomicznych w Weryni



- Wywiad z Posłem Zbigniewem Chmielowcem
- Osobowości: Stanisław Smyrski
- Lasowiackie jadło

studio foto - video Jan Cichoń

foto - zoom Sylwia Chorażka

foto - zoom Sylwia Chorażka

ODZNACZENI I AWANSOWANI

Mieć synów, którzy służą w Wojsku Polskim to nie tylko zasługa dla kraju. To zaszczyt zarówno dla rodziców, jak i gmin, z których się wywodzą. Władze wojskowe darzą takich rodziców szczególnym szacunkiem.

Dowodem tego są organizowane co pewien czas uroczyste wręczenia medali „Za Zasługi dla Obronności Kraju”.

Ostatnia taka uroczystość odbyła się w Starostwie Powiatowym w Kolbuszowej, w dniu 16 stycznia br. W obecności starosty kolbuszowskiego Józefa Kardysia, inspektora ds. obronności Roberta Trętowicza, przedstawiciela burmistrza Kolbuszowej Tadeusza Serafina, wójtów gmin: Jerzego Wilka, Eugeniusza Galka, Krzysztofa Klechy, Jana Niemczyka oraz pracowników ds. obronności poszczególnych gmin, Szef Wojskowej Komendy Uzupelnień w Mielcu ppłk Andrzej Sitko odznaczył 13 osób z terenu powiatu, wręczając im złote i srebrne medale. Starosta, w imieniu Powiatu Kolbuszowskiego wręczył każdemu z rodziców imienne listy gratulacyjne. Do wspomnianych medali i gratulacji wójtowie dodali okazałe bukiety kwiatów.

Decyzją Ministra Obrony Narodowej, z dn. 27 września 2006 r., medalami „Za Zasługi dla Obronności Kraju” odznaczone zostały następujące osoby:

- z gminy Kolbuszowa: Stefania Plis z Kupna (srebrny medal),
- z gminy Majdan Królewski: Bronisława i Edward Jaskot z Krzątki oraz

Maria i Tadeusz Pająk z Komorowa (srebrne medale),

- z gminy Cmolas: Halina i Henryk Macina z Ostrów Baranowskich (srebrne medale),

- z gminy Dzikowiec: Weronika i Edward Jagoda z Dzikowca (złote medale),

- z gminy Raniżów: Maria i Józef Ozga z Woli Raniżowskiej (złote medale) oraz Genowefa i Józef Sidor, również

z Woli Raniżowskiej (srebrne medale).

Podczas tej uroczystości szef Wojskowej Komendy Uzupelnień wręczył również oficjalnie dwa awanse kombatanckie na stopnie oficerskie: na stopień porucznika mianował Mariana Biesiadeckiego z Kolbuszowej, natomiast na stopień podporucznika - Andrzeja Czyżę z Ostrów Tuszowskich.

MARCIN MAZUR



Odnaczeni i awansowani z Gminy Kolbuszowa

Redakcja Ziemi Kolbuszowskiej serdecznie przeprasza Szanownych Czytelników za błędy, które, z powodów technicznych, znalazły się w tekstach zamieszczonych ostatnim numerze naszego miesięcznika.

DZIEŃ POD ZNAKIEM ARCHEOLOGII W MIEJSKIEJ I POWIATOWEJ BIBLIOTECE PUBLICZNEJ W KOLBUSZOWEJ

W ramach cyklu spotkań pod hasłem: „Ciekawe osoby – ciekawe wydarzenia”, 24 stycznia 2007r., w Miejskiej i Powiatowej Bibliotece Publicznej w Kolbuszowej, gościł Leszek Krudysz, archeolog, pracownik Muzeum Miejskiego „Sztęgarka” w Dąbrowie Górniczej, współodkrywca srebrnego skarbu w Łośniu – Dąbrowa Górnicza.

W godzinach przedpołudniowych gość spotkał się z uczniami Gimnazjum Nr 1 oraz Liceum Ogólnokształcącego, natomiast na drugie, wieczorne spotkanie, przybyła publiczność dorosła. Podczas swoich wystąpień Leszek Krudysz opowiadał o pracy archeologa oraz o tym, jak doszło do odkrycia grudek srebra i 1184 sztuk denarów, srebrnych monet bitych w XII wieku, za panowania Bolesława Kędzierzawego i Władysława Wygniańca.

Uczestnicy spotkań dowiedzieli się nie tylko o tym, jak doszło do odkrycia znaleziska w Dąbrowie Górniczej, lecz również mieli okazję zaznajomić się z tajnikami pracy archeologów podczas prac wykopaliskowych. Była to również okazja by z bliska podziwiać znalezione średniowieczne monety, które stanowiły jedną z ilustracji wykładu.

Podczas spotkań poruszono również aspekt planowanych w Kolbuszowej badań archeologicznych,



mających na celu zbadanie pozostałości po drewnianym pałacu Lubomirskich. Podczas wcześniejszych poszukiwań, w okolicach byłego pałacu, odnaleziono trzy armaty, które znajdują się obecnie w Muzeum Wojska Polskiego w Warszawie.

W obu spotkaniach uczestniczyło około 130 osób zainteresowanych odkryciami archeologicznymi.

Biblioteka zaprasza na kolejne spotkanie, planowane na 19 lutego br., zatytułowane „Wojna z cenzurą, czyli prawda między wierszami”, które dotyczyło będzie zmagania redakcji Tygodnika Powszechnego z cenzurą PRL-u.

(bibl)

TYDZIEŃ

Pomocy Ofiarom Przepęstw ZAWIADOMIENIE

W dniach 22.02–01.03.2007r. obchodzony będzie „Tydzień Pomocy Ofiarom Przepęstw”.

W ramach obchodów, przeprowadzona zostanie akcja na rzecz niesienia pomocy wszystkim osobom pokrzywdzonym przepęstwem.

Jedną z form takiej pomocy jest udzielanie ofiarom informacji o przysługujących im uprawnieniach. Dlatego, w trakcie trwania „Tygodnia Pomocy Ofiarom Przepęstw”, w Prokuraturze Rejonowej w Kolbuszowej, ul. Tyszkiewiczów nr 4, w godzinach urzędowania, dyżurni prokuratorzy udzielać będą informacji o uprawnieniach osób pokrzywdzonych przepęstwem.

**Prezes Sądu Rejonowego
Robert Stęcel**

ORKIESTRA DĘTA Z DOBRYNINA ODWIEDZIŁA KOLBUSZOWĄ

W niedzielę, 28 stycznia 2007r., z inicjatywy Przewodniczącego Rady Miejskiej i Burmistrza Kolbuszowej, w hali Liceum Ogólnokształcącego, odbył się koncert noworoczny Orkiestry Dętej z Dobrynina.

Zespół, który w ubiegłym roku obchodził jubileusz 40 - lecia działalności scenicznej, przybył do Kolbuszowej w doborowym składzie: dyrygenta Edwarda Guzika, konferansjerki Elżbiety Augustyn-Gruszka, instrumentalistów oraz starszej i młodszej grupy tanecznej pod kierownictwem pani choreograf Agnieszki Guzik.

Wieczorny koncert otworzyli Przewodniczący Rady Miejskiej Krzysztof Wilk i Burmistrz Kolbuszowej Jan Zuba, którzy serdecznie przywitani zaproszonych gości, na czele z Ks. Dziekanem Kazimierzem Szkaradkiem, Ks. Kazimierzem Osakiem, Posłem na Sejm Zbigniewem Chmielowcem i Starostą Kolbuszowskim Józefem Kardysiem, oraz przybyłych mieszkańców naszego powiatu. W bogato udekorowanej sali, przy licznie zgromadzonej publiczności orkiestra rozpoczęła koncert od Sygnału „Big Opening”.

Podczas występu zespół wprowadził nas w świat Barbary i Bogumiła, bohaterów „Nocy i Dni”, wykonując niezapomniany, filmowy „Walc

Barbary”. W trakcie pierwszej części koncertu, zaprezentowano także wiązanek walców wiedeńskich Straussa, utwór „Młody Amadeusz” W.A. Mozarta oraz Przeboje Jana Kiepury.

Po krótkiej przerwie, wraz z orkiestrą, wystąpił zespół taneczny, prezentując układy choreograficzne do

wiązanki utworów rosyjskich oraz tańce latynoamerykańskie: sambę i czaczę.

Na zakończenie Elżbieta Augustyn-Gruszka, w imieniu Orkiestry Dętej z Dobrynina, złożyła najlepsze życzenia noworoczne wszystkim mieszkańcom Kolbuszowej i okolic.

JUSTYNA MUCHA



ZABAWA KARNAWAŁOWA W PRZEDSZKOLU PUBLICZNYM W KOLBUSZOWEJ DOLNEJ

Okres świąteczny i noworoczny należy w przedszkolu do szczególnie przyjemnych i uroczystych. Na tę niezwykłą atmosferę składają się Święta Bożego Narodzenia, Nowy Rok, Dzień Babci i Dziadka, Zabawa Karnawałowa.



To ostatnie święto jest jedną z najmiłszych uroczystości organizowanych w przedszkolu. Uroczystość ta została, w tym roku, połączona ze Świętem Babci i Dziadka. Nauczycielki, wspólnie z dziećmi, przygotowały piękny program artystyczny. Dzieci wystąpiły w przedstawieniu pt. „Kopciuszek”, zaśpiewały piosenki oraz wyrecytowały wiersze, przygotowane specjalnie dla dziadków. Jedną z głównych atrakcji zabawy był również występ „czarodzieja – iluzjonisty”, który swoimi sztuczkami wzbudził dużo sensacji.

Udział w przedstawieniu był wielką radością dla dzieci i nie mniejszą dla zebranych gości.

Występy dzieci wzbudziły radość, a jednocześnie wzruszenie. Babcie i Dziadkowie są najmiłszą, najbardziej rozumiałą publicznością.

Uśmiechnięte twarze, spojrzenia pełne miłości, łzy radości - to najpiękniejsza zapłata, uznanie za trud włożony przez dzieci i nauczycieli w przygotowanie uroczystości.

BEATA WESOŁOWSKA

14 SPOTKANIE OPŁATKOWE W BUKOWCU

„Niech w trudach codziennego życia, błogosławi Bóg, który stał się człowiekiem”

Takie motto towarzyszyło tradycyjnemu, czternastemu już spotkaniu opłatkowemu osób starszych i samotnych z parafii Domatków oraz nauczycieli i pracowników szkół podstawowych z Bukowca i Domatkowa.

W wypełnionej po brzegi sali gimnastycznej Szkoły Podstawowej w Bukowcu – gospodarza spotkania, zebrało się ponad 120 osób. Tak licznemu zgromadzeniu, sprzyjała ładna pogoda, niedzielny czas i możliwość uczestniczenia we Mszy św. odprowadzonej na tę okoliczność w kaplicy w Bukowcu.

Historię narodzenia Jezusa przypomnieli w tradycyjnych jasełkach uczniowie miejscowej szkoły. Później wzajemnym życzeniem, łamaniu się opłatkiem i wspomnieniem nie było końca. W rozmowach seniorzy wskrzeszali czasy młodości i dzielili się życiowymi osiągnięciami.

O duchową stronę uroczystości zadbali: ks. Stanisław Marczewski i ks. Ryszard Kiwak, natomiast ciała wzmacniały potrawy przygotowane przez panie z Koła Gospodyń Wiejskich w Bukowcu, pod przewodnictwem Grażyny Kołacz i Radę Rodziców, na czele z Małgorzatą Zuber.

Spotkanie opłatkowe swą obecnością uświetnili zacy goście. Obecni byli: poseł RP Zbigniew Chmielowiec z małżonką, starosta Powiatu Kolbuszowskiego Józef Kardys, przewodniczący RM Krzysztof Wilk i jego zastępca Krzysztof Kluz – będący jednocześnie radnym Bukowca, burmistrz

Kolbuszowej Jan Zuba oraz sołtysi i przedstawiciele miejscowych organizacji.

Na twarzach uczestników spotkania malowała się radość i zadowolenie. Życzymy wszystkim, by w tak miłej atmosferze spotkali się za rok.

U.K.



Powinniśmy pozwolić naszym małym poczuć się jak na prawdziwym balu.

JAK TO W KARNAWALE BYWA!

Z karnawalem nierozdzielnie związane są bale przebierańców. Bale karnawałowe swe korzenie wywodzą z tradycji dworskiej, gdzie panowie bawili się w pałacach i zamkach. Czas od Nowego Roku lub Trzech Króli do Środy Popielcowej był dla panien i kawalerów czasem poszukiwań narzeczonego, narzeczonej.

Tradycja przebierania się pochodzi od zwyczajów kołędniczych, kultywowanych w szczególności na wsiach. Wtedy osoby „wcielają się” w kogoś innego i odwiedzają domostwa z życzeniami i psotami.

Połączenie obu tych zwyczajów urzeczywistniło się 27.01.2007r., na balu przebierańców, w Szkole Pod-

stawowej w Bukowcu. Rada Rodziców tej szkoły zapewniła dzieciom wspaniałą zabawę przy najprawdziwszym zespole muzycznym. Tradycyjnie brali w niej udział uczniowie ze szkoły, młodsze dzieci ze wsi z rodzicami, młodzież, która szkolne mury opuściła już nawet kilka lat temu oraz dorośli miłośnicy tańca z okolicy.

Wspomnieć wypada, że obecnie w szkołach zanika zwyczaj tańczenia przy dźwiękach muzyki granej „na żywo” przez zespół. Coraz częściej organizuje się dzieciom i młodzieży dyskoteki. Zastanowić się należy, jak takie spędzanie karnawału ma się do polskiej tradycji.

Powinniśmy pozwolić naszym małym poczuć się, przez ten moment, jak na prawdziwym balu. Niech stroje przebierańców, które mają na sobie, pozwolą im być przez chwilę „księżniczką”, „czarownicą”, „Harry Potterem” czy kimkolwiek innym. Niech żywa muzyka stwarza ten niezapomniany klimat uroczystości i wyjątkowości karnawałowego balu.

U.K.



POŚWIĘCENIE PUNKTU WYDAWANIA POSIŁKÓW DLA UBOGICH W KOLBUSZOWEJ

W dniu 12 stycznia 2007r. odbyło się poświęcenie punktu wydawania posiłków dla ubogich, prowadzonego przez Miejsko-Gminny Ośrodek Pomocy Społecznej w Kolbuszowej. Placówka ta mieści się w budynku obok Kościoła Św. Brata Alberta.

Piątkową uroczystość poprzedziła msza św., koncelebrowana przez Jego Ekscelencję Ks. Biskupa Edwarda Białogłowskiego oraz Ks. Dziekana Kazimierza Szkaradka, Ks. Kazimierza Osaka, Dyrektora Caritas

Diecezji Rzeszowskiej Ks. Stanisława Słowika i Proboszcza Parafii pw. Św. Brata Alberta Ks. Jana Pępka. Wzięli w niej udział: Wojewoda Podkarpacki Ewa Draus, Dyrektor Wydziału Polityki Społecznej Urzędu Wojewódzkiego An-

drzej Przewoźnik, Przewodniczący Rady Powiatu Tadeusz Kopeć, Starosta Kolbuszowski Józef Kardyś, Wicestarosta Waldemar Macheta, Przewodniczący Rady Miejskiej Krzysztof Wilk, Radni Rady Miejskiej, Burmistrz Kolbuszowej Jan Zuba wraz z Zastępcą Markiem Gilem. Po zakończonym nabożeństwie Ks. Biskup, w towarzystwie wiernych i zaproszonych z tej okazji gości, poświęcił nowo powstały punkt wydawania posiłków dla ubogich. Podczas uroczystości, na ręce Wojewody Podkarpackiego Ewy Draus oraz Ks. Proboszcza Jana Pępka, Burmistrz Jan Zuba złożył serdeczne podziękowania za pomoc i wsparcie przy realizacji tej inwestycji.

Dzięki środkom finansowym, przeznaczonym przez Wojewodę, w ramach programu Pomocy Państwa w Zakresie Dożywiania, Kolbuszowej udało się stworzyć placówkę przygotowującą posiłki dla najuboższych. Z pomocy skorzystać może ok. 100 osób, głównie starszych i niepełnosprawnych, którym obiady dowożone będą do domów.

JUSTYNA MUCHA



W poświęceniu nowego punktu wzięli udział Wojewoda Podkarpacki Ewa Draus i Dyrektor Wydziału Polityki Społecznej Andrzej Przewoźnik

SOŁTYSI W NIWISKACH

W dniu 20 stycznia 2007 r. odbyło się szóste spotkanie opłatkowe sołtysów powiatu Kolbuszowskiego, zorganizowane tym razem przez wójta gminy Niwiska E. Wróbel i J. Bańkowskiego – przewodniczącego Zarządu Powiatowego Sołtysów, a zarazem sołtysa wsi Werynia.

O godz. 10-tej została odprawiona msza święta, celebrowana przez miejscowych księży, w intencji sołtysów i uczestniczących gości. Homilia nawiązywała do roli tej parafii w działalności duszpasterskiej i naśladowania w codziennym życiu wzorców wielkich postaci kościoła, m.in. Sługi Bożego Jana Pawła II oraz św. Pelczara – patrona diecezji rzeszowskiej.

Wśród gości zaproszonych znaleźli się m. in.: parlamentarzyści - senator RP M. Maziarz i poseł RP Z. Chmielowiec, wiceminister - Wł. Ortyl, wojewoda - E. Draus, członek Sejmiku Województwa Podkarpackiego - B. Romaniuk, starosta kolbuszowski - J. Kardyś, burmistrzowie, wójtowie, samorządowcy, przedstawiciele in-

stytucji i zakładów pracy z Rzeszowa i powiatu kolbuszowskiego oraz sołtysi.

W części oficjalnej, która od-

była się w Domu Weselnym „Zacisze” Z. Ofiary w Trześni, uczestnicy spotkania połamali się opłatkiem i złożyli



sobie życzenia noworoczne. Wysłuchano też okolicznościowych wystąpień ministra, parlamentarzystów, wojewody i zaproszonych gości.

W części artystycznej wystąpił zespół uczniowski ze Szkoły Podstawowej w Siedlance, który przedstawił inscenizację szopki Bożego Narodzenia. Do tańca przygrywała miejscowa kapela „Niwa”.

Było to już kolejne, szóste spotkanie sołtysów. Wcześniejsze odbyły się w Weryni, Cmolasie, Dzikowcu, Ranizowie i Majdanie Królewskim.

W tych miesiącach mija kadencja urzędowania sołtysów, niedługo odbędą się nowe wybory. W kilku gminach m.in. w Cmolasie i Kolbuszowej będą wzorowane na wyborach bezpośrednich do samorządów. Warto w nich uczestniczyć, ocenić sprawiedliwie pracę dotychczasowych i wybrać nowych sołtysów i członków Rady Sołeckiej. Są to bardzo ważne funkcje samorządowe i stanowią część systemu polskiej demokracji. Nie można tego ogniwa lekceważyć.

MARIAN PIÓREK

SPOTKANIE NOWOROCZNE NAUCZYCIELI Z LIPNICY

Z inicjatywy dyrektora Szkoły Podstawowej w Lipnicy, Wojciecha Mroczi, odbyło się spotkanie noworoczne z udziałem miejscowych nauczycieli i działaczy Komitetu Rodzicielskiego.

Wśród zaproszonych gości znaleźli się: poseł na Sejm RP Zbigniew Chmielowiec, członek Sejmiku Województwa Podkarpackiego Bogdan Romaniuk, przewodniczący Rady Powiatu Tadeusz Kopeć, starosta kolbuszowski Józef Kardyś, wicestarosta kolbuszowski Waldemar Macheta, wizytatorzy kuratorski – A. Mandzelowski i Z. Sarna, wójt gminy Dzikowiec Krzysztof Klecha, radni: J. Gancarz z Mechowca, M. Hopek, E. Panek, M. Cwajna, Z. Mytych z Dzikowca, E. Panek, A. Konefał, B. Rusin z Lipnicy oraz wiceprezes Regionalnego Towarzystwa Kultury im. J. M. Gosłara M. Piórek.

Spotkanie rozpoczęło się od części artystycznej, podczas której ze-

spół chóralny, złożony z uczniów miejscowej szkoły, przepięknie wykonał kilkanaście kolęd i pastorałek. Następnie głos zabrali zaproszeni goście. Poruszyli oni w swoich wystąpieniach problemy nurtujące społeczność całego powiatu (m.in. sprawę kolei, dróg, sprawy zdrowotne, oświatowe) oraz złożyli życzenia noworoczne wszystkim zebranim.

Atmosfera spotkania była bardzo miła. Gospodarze imprezy przygotowali liczne smakołyki.

Trzeba przyznać, że społeczność szkoły w Lipnicy jest bardzo gościnna, umie nawiązywać kontakt z ludźmi z zewnątrz oraz promować szkołę.

M/P

SPOTKANIE OPLATKOWE

W sobotę, 27.01.2007r., w Domu Kultury w Kolbuszowej, odbyło się coroczne, uroczyste spotkanie noworoczno-opłatkowe, zorganizowane przez Porozumienie Samorządowe „Ojczyzna”.

Spotkanie rozpoczął występ zespołu jasełkowego z Cmolasu, który w wieloosobowym składzie zaprezentował barwnie Narodzenie Chrystusa oraz różnorodne kolędy.

Następnie Przewodniczący Podkarpackiego Porozumienia Samorządowego „Ojczyzna”, Stefan Orzech, powitał oficjalnie zaproszonych gości, wśród których byli m.in.: Poseł Halina Murias, Poseł Zbigniew Chmielowiec, ks. Prałat Kazimierz Szkaradek, Proboszcz parafii p.w. Wszystkich Świętych w Kolbuszowej ks. Jan Gut, Proboszcz parafii w Kupnie ks. Kazimierz Osak, wicemarszałek woj. Podkarpackiego Kazimierz Ziobro, wicekurator podkarpacki Jerzy Cypryś, Asystent Posła do PE dr Mieczysława Jankowskiego – Tadeusz Misiak, przedstawiciele samorządu powiatu kolbuszowskiego, z przewodniczącym Rady Powiatu Tadeuszem Kopciem i Starostą kolbuszowskim Józefem Kardysiem. Obecni byli również przedstawiciele Gminy Kolbuszowa, z Przewodniczącym Rady Miejskiej Krzysztofem Wilkiem i Burmistrzem Janem Zubą. Na uroczystości obecni byli radni PS „Ojczyzna” z Po-

wiatu i Gminy Kolbuszowa, z wiceprzewodniczącym Rady Miejskiej Krzysztofem Kluza oraz wielu zaproszonych gości.

Po powitaniu księża odmówili stosowne modlitwy i poświęcili opłatki. Ks. Prałat, w swoim krótkim wystąpieniu, złożył wszystkim zebranim życzenia noworoczne, w imieniu własnym

i obecnych księży.

Następnie łamano się opłatkami i składano sobie wzajemne życzenia. Kolejno zabierali głos posłowie, samorządowcy, kurator oświaty i zaproszeni goście. W ich wystąpieniach, oprócz życzeń, przewijały się również sprawy gospodarcze.

(-)



PIERWSZY WOJEWÓDZKI KONKURS KOŁĘDY I PASTORAŁKI OBCOJĘZYCZNEJ

W dniu 24 stycznia 2007r., w Miejskim Domu Kultury w Kolbuszowej, odbył się I Wojewódzki Konkurs Kołedy i Pastorałki Obcojęzycznej. Został on zorganizowany dla uczniów szkół gimnazjalnych i ponadgimnazjalnych z terenu województwa podkarpackiego przez: Liceum Ogólnokształcące im. Janka Bytnara w Kolbuszowej, Zespół Szkół Agrotechniczno-Ekonomicznych im. Komisji Edukacji Narodowej w Weryni, a także przez Zespół Szkół Technicznych im. Bohaterów Września 1939r. w Kolbuszowej.

Impreza objęta została honorowym patronatem: Jego Ekscelencji Ks. Biskupa Kazimierza Górnego, Wojewody Podkarpackiego Ewy Draus, Marszałka Województwa Podkarpackiego Zygmunta Cholewińskiego, Starosty Powiatu Kolbuszowskiego Józefa Kardysia oraz Burmistrza Kolbuszowej Jana Zuby.

Patronat medialny objęli: TVP3 Rzeszów, Polskie Radio Rzeszów, Katolickie Radio „Via” w Rzeszowie, „Twoje Radio Cmolas”, „Tygodnik Niedziela Rzeszowska” – dodatek diecezjalny do TK „Niedziela”, Dziennik „Super Nowości”, Miesięczniki: „Przegląd Kolbuszowski” i „Ziemia Kolbuszowska”.

Na inaugurację I Wojewódzkiego Konkursu Kołedy i Pastorałki Obcojęzycznej przybyli: Dziekan Dekanatu kolbuszowskiego ks. Kazimierz Szkaradek, ks. Jan Chmura, Starosta Kolbuszowski Józef Kardys, Burmistrz Kolbuszowej Jan Zuba, Dyrektor LO w Kolbuszowej Wanda Jasińska, Dyrektor ZSA-E w Weryni Stanisław Olszówka, Radna Rady Miejskiej w Kolbuszowej Marta Tendera, uczestnicy konkursu wraz z opiekunami

oraz liczni mieszkańcy powiatu kolbuszowskiego. Gościliśmy również: Redaktorów Regionalnej Telewizji Polskiej Oddział Rzeszów, Tygodnika Niedziela Rzeszowskiej, Dziennika „Super Nowości”, Polskiego Radia Rzeszów, Katolickiego Radia „VIA” w Rzeszowie, Rozgłośni Radiowej „Twoje Radio Cmolas” oraz Miesięczników Powiatowych: „Przegląd Kolbuszowski” i „Ziemia Kolbuszowska”.

Jego Ekscelencja Ks. Biskup Kazimierz Górny pobłogosławił wszystkim uczestnikom i organizatorom konkursu. Wojewoda Podkarpacki Ewa Draus złożyła wyrazy uznania i aprobaty dla talentu, ambicji i działalności artystycznej wszystkich uczestników konkursu.

Konkurs zorganizowany został z inicjatywy Katarzyny Cesarz, inspektora ds. Promocji i Kultury w Powiecie Kolbuszowskim, a także nauczycieli języków obcych z ZSA-E w Weryni: Izabeli Syniec, Anny Kwiecień oraz Edyty Stobierskiej. Po uroczystym przywitaniu głos zabrali dostojni goście:

Dziekan Dekanatu kolbuszowskiego ks. Kazimierz Szkaradek: „Bar-

dzo się cieszę, że mogę uczestniczyć w tym konkursie. W imieniu własnym i Ks. Biskupa pragnę pogratulować wszystkim organizatorom, bo jest to szczególnie inicjatywa. Uczestniczyłem już w wielu przedstawieniach, jasełkach, występach chóru i różnych zespołów – zapewniam, że jest to wielkie bogactwo treści religijnej, jakie niesie właśnie ta cicha święta noc. Pomódlmy się o Boże Błogosławieństwo i Łaskę Bożą”.

Starosta Kolbuszowski Józef Kardys: „Jest mi niezmiernie miło, że na terenie Powiatu Kolbuszowskiego zrodziła się inicjatywa takiej imprezy. Kolbuszowa przywitała nas wszystkich śniegiem białym, puszystym, który odzwierciedla przepiękny okres kołędowania. Dlatego, też z wielką radością chcę Was wszystkich powitać i życzyć sukcesów w konkursie”.

Burmistrz Kolbuszowej Jan Zuba: „Jesteśmy dzisiaj świadkami narodzin nowej inicjatywy kulturalnej, jaką jest I Wojewódzki Konkurs Kołedy i Pastorałki Obcojęzycznej. Gratuluję inicjatorom świetnego pomysłu. Jestem głęboko przekonany, że ta impreza na stałe wpisze się w kalendarz imprez kulturalnych naszego województwa. Chcę bardzo serdecznie pogratulować organizatorom za przygotowanie konkursu, a wszystkim wykonawcom, solistom i zespołom życzyć wspaniałych występów. Pierwsze miejsca dzisiaj są dla wszystkich. Życzę, aby te występy były dla was satysfakcjonujące, a wszystkim obecnym Państwu wspaniałego odbioru. Wszystkiego dobrego”.

Po oficjalnej części rozpoczęto występy solistów i zespołów w kategorii szkół gimnazjalnych i ponadgimnazjalnych. Występy oceniała komisja konkursowa w składzie: przewodniczący Damian Konicki (Akademia Świętokrzyska w Kielcach), członkowie - Joanna Pokrzywa, Glyn Gryffiths, Ewa Widuchowska, Sławomir Greszta (Szkoła Językowa Promar).

W I części do konkursu przystąpiło 11 zespołów (w sumie 70 osób)



Na zdjęciu: Zwycięzcy w kategorii szkół ponadgimnazjalnych wraz z członkami jury.

fot. Anna Jarosz

i 10 solistów ze szkół gimnazjalnych. Jury wysłuchało kolęd i pastorałek w językach: angielskim i niemieckim. Po wysłuchaniu wszystkich przyznało następujące nagrody:

W kategorii Zespoły ze szkół gimnazjalnych: I Miejsce – Publiczne Gimnazjum w Cmolasie, II Miejsce – Publiczne Gimnazjum im. Jana Pawła II w Zarzeczcu, III Miejsce – Gimnazjum w Brzostku.

W kategorii Soliści ze szkół gimnazjalnych: I Miejsce – Parat Martyna z Gimnazjum w Brzostku, II Miejsce – Kłosowska Natalia z Gimnazjum w Majdanie Królewskim, III Miejsce – Kozik Paulina z Gimnazjum w Dobrkowie.

W II części do konkursu przystąpiło 15 zespołów (w sumie 100 osób) i 15 solistów uczniów ze szkół ponadgimnazjalnych. Jury wysłuchało kolęd i pastorałek w językach: angielskim, niemieckim, francuskim, rosyjskim, włoskim i ukraińskim. Po wysłuchaniu wszystkich jury przyznało następujące

nagrody:

W kategorii Zespoły ze szkół ponadgimnazjalnych: I Miejsce – Zespół Szkół Zawodowych nr 5 w Sanoku, II Miejsce – Zespół Szkół w Lubaczowie, III Miejsce – Zespół Szkół w Radomyślu Wielkim.

W kategorii Soliści ze szkół ponadgimnazjalnych: I Miejsce – Noga Beata z Zespołu Szkół w Ropczycach, II Miejsce – Sitko Gabriela z Liceum Ogólnokształcącego w Kolbuszowej, III Miejsce – Gotfryd Mirosław z Zespołu Szkół w Jaśle.

Jury, przyznając poszczególne miejsca, brało pod uwagę następujące kryteria: dobór repertuaru, jego wykonanie, emisję głosu, dykcję, interpretację utworu, znajomość języka i jego poprawność oraz choreografię.

Po ogłoszeniu wyników i uroczystym rozdaniu nagród i dyplomów laureatom, Katarzyna Cesarz wręczyła na ręce organizatorów i członków jury pisemne podziękowania.

Fundatorzy nagród: Starostwo Powiatowe w Kolbuszowej, Burmistrz Miasta i Gminy Kolbuszowa, Szkoła Języków Obcych Promar, Wojewoda Podkarpacki, „Niedziela Rzeszowska”, Radio VIA. Poczestunek dla uczestników konkursu ufundowali: Firma Handlowo-Przemysłowa „Ziemvit”, Cukiernia „Pączek”, Hurtownia Artykułów Biurowych i Szkolnych „Rewil” Ryszard Wilk, Zakład Uboju – Przetwórstwo Mięsne „Karkut” Janusz Karkut, Piekarnia W&ka Witold Węgrzyn, Małgorzata Orzech Sklep „Orzech”, a także Galeria Smaku w Kolbuszowej. W organizacji pomogli nam również: Lucyna Nowak i Zofia Łuszcz oraz uczniowie z klasy III i IV Technikum Żywności ZSA-E w Weryni.

Wspaniała organizacja, szczególnie inicjatywa – Brawa dla Organizatorów. Impreza na stałe wpisze się w kalendarz imprez kulturalnych naszego województwa.

A.J.

NA WYPADEK KRYZYSU

W dniu 31 stycznia 2007 r., w auli Starostwa Powiatowego w Kolbuszowej, odbyła się roczna narada Powiatowego Zespołu Reagowania w Kryzysowego. Uczestniczyli w niej: wicestarosta kolbuszowski Waldemar Macheta, inspektor ds. obronności w Starostwie Powiatowym Robert Trętowicz, kierownicy powiatowych służb, inspekcji i straży, przedstawiciele gminnych zespołów reagowania oraz wójt gminy Majdan Królewski Jerzy Wilk.

Szef Zespołu dokonał oceny realizacji zadań w zakresie zarządzania kryzysowego, w przypadku wystąpienia sytuacji noszących znamiona stanu klęski żywiołowej. Jednym z ważnych przedsięwzięć, jakie zrealizowano w ubiegłym roku, było zakończenie weryfikacji procedur postępowania na wypadek wystąpienia konkretnego zagrożenia (aneksy funkcyjne), zawartych w Planie Reagowania Kryzysowego Powiatu Kolbuszowskiego i przesłanie go do zatwierdzenia Wojewodzie Podkarpackiemu.

W dalszej części spotkania szef Zespołu przedstawił główne zadania do realizacji w bieżącym roku, na które należy zwrócić szczególną uwagę, tj. zakończenie aktualizacji gminnych planów reagowania oraz przedstawienie ich do zatwierdzenia Staroście, aktualizacja procedur postępowania gminnych zespołów reagowania w przypadku wystąpienia dużej liczby poszkodowanych oraz doskonalenie wymiany informacji o zdarzeniach w relacji Gminne Centra Reagowania – Powiatowe Cen-

trum Zarządzania Kryzysowego.

Na zakończenie spotkania został przyjęty roczny plan pracy na rok 2007, z uwzględnieniem uwag, zgłoszo-

nych przez komendanta powiatowego Państwowej Straży Pożarnej w Kolbuszowej pana Jana Ziobro.

(rot)



*** **INFORMUJEMY** ***

Starosta Powiatu i Wicestarosta Powiatu Kolbuszowskiego przyjmują obywateli, w sprawach skarg i wniosków, w każdy wtorek, w godz. 10 – 12, w swoich biurach w Starostwie Powiatowym (I piętro, wejście przez sekretariat), ul. 11 Listopada 10.

W przypadku, gdy wtorek jest dniem ustawowo wolnym od pracy, Starostowie przyjmują w następnym dniu roboczym.

Przewodniczący Rady Powiatu w Kolbuszowej przyjmuje obywateli, w sprawach skarg i wniosków, w każdy wtorek, w godz. 10 – 12, w swoim biurze w Starostwie Powiatowym, pokój nr 222 A (I piętro, obok Biura Obsługi Rady), ul. 11 Listopada 10.

DZIEŃ BABCI I DZIADKA W SP NR 2

Babcia i Dziadek to osoby (oprócz rodziców i rodzeństwa) najbliższe dzieciom w rodzinie. To oni okazują im życzliwość, miłość, pomoc, poświęcają uwagę i czas. Interesują się radościami i niepowodzeniami swoich wnucząt. Kochają bez zastrzeżeń. Ich obecność wzbogaca świat uczuć i doświadczeń dziecka o pozytywne wartości. Wnuki uczą się szacunku dla osób starszych i okazywania im pomocy w potrzebie.

Wspaniałą okazją do wyrażania miłości i wdzięczności wnuków jest Dzień Babci (21 stycznia) i Dzień Dziadka (22 stycznia). Z tej okazji, w SP nr 2 im. K.K. Baczyńskiego w Kolbuszowej, odbyły się liczne uroczystości, które przygotowali uczniowie klas I-III z pomocą swoich wychowawców. Mili goście – szacowne Babcie i czcigodni Dziadkowie – mogli podziwiać występy swoich wnucząt. Były więc inscenizacje, wiersze, piosenki i tańce. Klasy I-II przygotowały Jasełka, klasy III inscenizację „Czerwony Kapturek”. Goście podziwiali wspaniałe kostiumy i dekoracje.

Na zakończenie uczniowie życzyli swoim kochanym babciom i dziadkom dużo zdrowia, radości i 100 lat życia. Następnie obdarowali ich własnoręcznie wykonanymi prezentami. Zarówno jedni jak i drudzy byli bardzo wzruszeni i zadowoleni. Dzięki takim imprezom dzieci, nawet po wielu latach, kiedy będą już starsze, na pewno nie zapomną o datach 21 – 22 stycznia.

**RENATA KOKOSZYŃSKA
ALICJA PAWELEK**

KOCHANA BABCIU! KOCHANY DZIADZIU!

*Tyle już minęło lat,
kiedy nasza droga mama,
kiedy tata nasz kochany,
będąc dzieckiem, jak dziś my,
wierszyk Wam mówili sami.*

*Płyną lata, dzisiaj my
składamy Wam życzenia w kwiatach...
I wiedzcie, że kochamy was tak,
jak rodzice w dawnych latach!*

- wnuczęta



Przedstawienie pt. "Czerwony Kapturek", kl. III a, wych. Alicja



Dzień Babci i Dziadka - Jasełka kl. I c, wych. Renata Kokoszyńska

DZIEŃ SENIORA W KUPNIE

„Kochana Babciu, Kochany Dziadziu”

W niedzielę, 4 lutego 2007 r., w Zespole Szkół im. Jana Pawła II w Kupnie, uroczystie obchodzono Dzień Babci i Dziadzia. Na spotkanie

zostali zaproszeni babcie i dziadkowie uczniów klas 0 - 3 oraz przedstawiciele władz. Swoją obecnością zaszczylicili nas: ks. Dziekan Kazimierz Osak,

Przewodniczący Rady Powiatu Stefan Orzech, Przewodniczący Rady Miejskiej Krzysztof Wilk, Radni Rady Powiatu: Jan Wiącek i Adam Przybyło, Radni Rady Miejskiej: Józef Jakubczyk i Julian Kłoda oraz sołtys Stanisław Filipowicz.

Uczniowie poszczególnych klas przedstawili program artystyczny i złożyli swoim babciom i dziadkom serdeczne życzenia. Uroczystość uświetniła swoim występem kapela ludowa „Widelanie”.

Goście podziękowania wszystkim przybyłym gościom oraz rodzicom, za pomoc w przygotowaniu tej uroczystości, składają Dyrektor i Rada Pedagogiczna Zespołu Szkół im. Jana Pawła II w Kupnie.

ELŻBIETA CHMIELOWIEC



OGŁOSZENIE O PRZETARGU

Muzeum Kultury Ludowej w Kolbuszowej ul. Kościuszki 6, tel. 017/22-71-296, e-mail: mkl@pro.onet.pl, ogłasza publiczny przetarg ofertowy, na sprzedaż samochodu marki FS - Lublin ŻUK A-15C (POŻARNICZY), nr rej. RZA 873 B, rok prod. 1984, poj. 2120 cm³, przebieg 52873 km, ilość miejsc 4. Oferowany samochód jest sprawny technicznie, nie posiada aktualnego badania technicznego. Ustala się minimalną cenę ofertową brutto na kwotę 1500 złotych. Szczegóły na stronie:

www.muzeum.kolbuszowa.pl/przetargi

INFORMACJA

PRZEWODNICZĄCY RADY MIEJSKIEJ W KOLBUSZOWEJ

przyjmuje strony
w każdy wtorek w godzinach
od 9.00 do 11.00
w budynku
Urzędu Miejskiego
pokój nr 17

KRONIKA POLICYJNA

Kradzieże i włamania

W dniu 20 stycznia 2007r., mieszkanka Wilczej Woli powiadomiła Policję, że nieznanne osoby wycięły, w należącym do niej lesie, trzy drzewa sosny. Do czasu ujawnienia przez porządkową wycinkę, sprawcy zdołali ukraść dwa ścięte drzewa. Wartość szkody zgłaszająca określiła na 150 zł. Postępowanie prowadzą policjanci KPP w Kolbuszowej.

W nocy z 29/30 stycznia 2007r., w Kolbuszowej, nieznanymi sprawcami, po wyłamaniu kłodek zabezpieczających drzwi wejściowe do magazynu paliw jednej z firm, skradli ze znaj-

dującego się tam zbiornika około 100 l oleju napędowego. Właściciel oszacował straty na około 450 zł.

Zaproszenie ognia

23 stycznia 2007r., około południa, w szatni Zespołu Szkół Nr 2 w Kolbuszowej, nieznanymi sprawcami zaproszono ogień. W wyniku działania ognia opalone i okopcone zostały ściany pomieszczenia szatni oraz spaleni uległy czapki, rękawiczki, kurtki oraz buty należące do kilkorga dzieci. Postępowanie w tej sprawie prowadzą policjanci KPP w Kolbuszowej.



Z OBRAD RADY MIEJSKIEJ

W dniu 26 stycznia br., odbyła się V sesja V kadencji Rady Miejskiej w Kolbuszowej. Sesję rozpoczął Przewodniczący Rady Miejskiej Krzysztof Wilk, który przedstawił przybyłym radnym porządek obrad, obejmujący 12 punktów roboczych. Po przyjęciu przez wysoką radę protokołu z poprzedniej sesji, Burmistrz Kolbuszowej Jan Zuba poinformował o wydanych zarządzeniach w okresie pomiędzy sesjami.

Od ostatniego posiedzenia Rady Miejskiej Burmistrz wydał 39 zarządzeń, dotyczących między innymi:

- wyrażenia zgody na zmianę umowy dzierżawy i przedłużenie umowy dzierżawy części hali przemysłowej, położonej w Kolbuszowej przy ul. Sokołowskiej 28,
 - wyrażenia zgody na przekazanie w użyczenie części zabudowanej nieruchomości gruntowej, położonej w Kolbuszowej przy ul. Narutowicza 5, dla Klubu Honorowych Dawców Krwi przy Zarządzie Rejonowym PCK w Kolbuszowej oraz Klubu Ratownictwa Drogowego „Nil”,
 - wyrażenia zgody na zawarcie umowy z ZUK, dotyczącej utrzymania placu targowego przy ul. Zielonej i Fundacją na Rzecz Kultury Fizycznej i Sportu, dotyczącej utrzymania placu targowego przy ul. Wolskiej i Sportowej,
 - przekazania w użyczenie, dla Zamiejscowego Wydziału Biotechnologii Uniwersytetu Rzeszowskiego w Weryni, zestawu aparatury laboratoryjnej,
 - wyrażenia zgody na zawarcie umowy dzierżawy nieruchomości gruntowych, położonych w Bukowcu, „Błonie” w Kolbuszowej i Kolbuszowej Dolnej,
 - udzielenia pełnomocnictwa dyrektorom: Zespołu Szkół w Kupnie, Zespołu Szkół Nr 1 w Kolbuszowej, Zespołu Szkół Nr 2 w Kolbuszowej i Publicznego Przedszkola w Kolbuszowej Górnej.
- Na wniosek Przewodniczącego Komisji Mandatowo-Regulaminowo-Samorządowej Kazimierza Guziora, Rada podjęła uchwałę w sprawie zmian w składach osobowych Komisji Stałych Rady. Do komisji powołano następujących radnych:
- Komisja Oświaty, Kultury, Kultury Fizycznej, Opieki Społecznej i Zdrowia - Dorian Pik,
 - Komisja Mandatowo-Regulaminowo-Samorządowa - Jan Sitko, Paweł Michno,
 - Komisja Rolnictwa i Inwentaryzacji Mienia - Jan Sitko, Józef Fryc, Jan Fryc, Jan Stobierski, Emil Wilk, Aldona Skrzypek,
 - Komisja Rewizyjna - Józef Fryc.
- Ze składu osobowego odwołano:

- Komisja Oświaty, Kultury, Kultury Fizycznej, Opieki Społecznej i Zdrowia - Marek Gil,
- Komisja Mandatowo-Regulaminowo-Samorządowa - Marek Gil i Marek Opałiński,
- Komisja Rolnictwa i Inwentaryzacji Mienia - Marta Tendera, Stanisław Długosz, Kazimierz Guzior, Józef Jakubczyk, Paweł Michno,
- Komisja Rewizyjna - Dorian Pik.

Zaprzysiężenie nowego radnego Jana Sitko

W kolejnym punkcie obrad, Rada Miejska podjęła uchwałę w sprawie wstąpienia na miejsce wygasłego mandatu radnego Marka Gila, Jana Sitko - kandydata tej samej listy wyborczej nr 4 Komitetu Wyborczego Prawo i Sprawiedliwość. W związku z objęciem funkcji Zastępcy Burmistrza, Marek Gil zrzekł się mandatu radnego Rady Miejskiej.

Nowo powołany radny złożył uroczyste ślubowanie. Radny Jan Sitko ma 57 lat, prowadzi własną działalność gospodarczą.

Szkoła specjalna na terenie gminy Kolbuszowa

Podczas sesji, Rada Miejska podjęła uchwałę w sprawie zawarcia porozumienia z Powiatem Kolbuszowskim, dotyczącego powierzenia gminie Kolbuszowa przez Powiat Kolbuszowski zadania własnego z zakresu edukacji publicznej. Decyzją radnych, gmina Kolbuszowa podejmie się założenia i prowadzenia od września br., publicznej szkoły podstawowej specjalnej i publicznego gimnazjum specjalnego, z siedzibą w Kolbuszowej Dolnej.

Obecnie placówka kształci 49 uczniów niepełnosprawnych z terenu gminy Kolbuszowa oraz sąsiednich gmin: Dzikowiec, Cmolas, Majdan Królewski i Ranizów. W szkole działają klasy specjalne, autystyczne i integracyjne, w których uczy się dzieci i młodzież z różnym stopniem niepełnosprawności i dysfunkcji. Placówka zapewnia niepełnosprawnym zajęcia z logopedą, psycholo-

giem i rehabilitantem. Posiada specjalistyczną pracownię do badania i terapii słuchu, oraz pracownię logopedyczną i informatyczną, a także specjalistyczne pomoce dydaktyczne do pracy z uczniami. Warunki architektoniczne budynku (podjazdy dla niepełnosprawnych ruchowo, klasy, sanitariaty i korytarze) oraz obszerne trawiaste podwórko szkolne, sprzyjają przekształceniu placówki w szkołę specjalną. W grudniu ubiegłego roku jednostka otrzymała nowy samochód marki VW Transporter, przystosowany do przewozu uczniów niepełnosprawnych.

Wszystkie powyższe argumenty przekonały Radę Miejską, o stworzeniu w naszej gminie szkoły dla dzieci i młodzieży niepełnosprawnej, która do tej pory miała ograniczoną możliwość edukacji.

Rada Miejska uchwaliła ponadto

Podczas posiedzenia Rada Miejska podjęła uchwały w sprawie:

- najniższego wynagrodzenia zasadniczego w pierwszej kategorii zaszerogowania, określonego w tabeli miesięcznych stawek wynagrodzenia zasadniczego, dla pracowników Miejsko-Gminnego Ośrodka Pomocy Społecznej w Kolbuszowej oraz określenia jednego punktu w złotych,
- wyrażenia zgody na sprzedaż bez przetargu, niezabudowanej nieruchomości gruntowej, stanowiącej własność MiG Kolbuszowa, położonej w Kolbuszowej Dolnej,
- wyrażenia zgody na sprzedaż bez przetargu, nieruchomości gruntowych stanowiących własność MiG Kolbuszowa, położonych w Kolbuszowej, na rzecz wieczystego użytkownika,
- zarządzenia poboru opłaty skarbowej w drodze inkasa oraz wyznaczenia inkasentów i określenia wysokości wynagrodzenia za inkaso,
- przyjęcia planu pracy Rady Miejskiej w Kolbuszowej na 2007 rok.

CORAZ BLIŻEJ POŁĄCZENIA KOLEJOWEGO Z WARSZAWĄ - WYWIAD Z POSŁEM RP ZBIGNIEWEM CHMIELOWCEM

Redakcja: W poprzednim numerze „Ziemi Kolbuszowskiej” zapowiedzieliśmy przekazanie naszym Czytelnikom informacji, czy będą w tym roku pieniądze na kolbuszowską kolej. Wiemy, że Pan Poseł bardzo zabiega aby Kolbuszowa na powrót otrzymała połączenie ze stolicą. Jakże są na to szanse?

Zbigniew Chmielowiec: Po ostatniej decyzji Sejmu i Senatu RP, szanse te zdecydowanie wzrosły, ponieważ w drugiej połowie stycznia została podjęta przez Sejm decyzja o wydatkowaniu w roku 2007 na modernizację odcinka Rzeszów - Ocice kwoty 47.917.000 zł, której pierwotnie nie było w budżecie. Dzięki poparciu senatorów, przede wszystkim senatora z okręgu małopolskiego Stanisława Koguta, mojego serdecznego kolegi, który jest jednocześnie kolejarzem, w senacie ta poprawka przeszła i została zaakceptowana przez sejm 373 głosami.

Na pewno wymagało to wielu zabiegów, jednak dzięki współpracy wszystkich posłów z Podkarpacia udało się tą poprawkę w sejmie „przepchnąć”. Na co konkretnie będą przeznaczane te środki, to o tym będą już decydowały władze PKP.

W najbliższym czasie będziemy próbowali zorganizować kolejne spotkanie, aby wykorzystanie tych środków było jak najbardziej realne i jednocześnie przyniosło odpowiednie skutki. Z tego co wiem, Marszałek Województwa Podkarpackiego podjął rozmowy z Marszałkiem Województwa Świętokrzyskiego oraz PKP aby przystąpić do opracowania studium wykonalności na odcinku Rzeszów - Skarżysko-Kamienna, Natomiast od 2007 roku będą już trwały prace nad modernizacją linii kolejowej z Warszawy do Radomia, więc myślę, że w przeciągu trzech, może czterech lat będziemy mogli szyb-

ko dostać się koleją z Rzeszowa do Warszawy - oczywiście z przystankiem w Kolbuszowej.

Ta inwestycja nie jest na rękę wszystkim regionom, ponieważ jeżeli linia zostanie uruchomiona, automatycznie będziemy jechali do Rzeszowa z Warszawy bezpośrednio, omijając Kraków. Oczywiście dla nas będzie to krótsza podróż i będziemy za nią mniej płacili, ale okręg krakowski na tym straci. Jednak jeżeli środki już zostały zainwestowane - w roku ubiegłym prawie 10 milionów, w tym roku blisko 50 milionów zł - jestem przekonany, że później już pójdzie zdecydowanie szybciej.

Trwają też prace i rozmowy aby ta linia mogła być finansowana, nie jest to jeszcze przesądzone, również ze środków „Ściany wschodniej”.

Redakcja: Co Pan Poseł uważa za najważniejsze dla naszego regionu w obecnej kadencji parlamentu? Na czym Pan Poseł w swojej dalszej pracy chciałby się skoncentrować?

Zbigniew Chmielowiec: Uważam, podobnie jak wszyscy posłowie z Podkarpacia, że priorytetem jest poprawa infrastruktury. Pierwszoplanowa jest dalsza rozbudowa lotniska w Jasionce - wbrew temu co pisała lokalna prasa regionalna, są na to środki finansowe - w roku 2007 około 60 mln zł. Kolejna ważna inwestycja to budowa autostrady z Krakowa do Medyki, o planowanym



fol. Dariusz Krysztofiak

terminie zakończenia 2012r. - i na to również są środki finansowe, budowa drogi ekspresowej S19 - i tu również są środki, wsparte środkami ze „Ściany wschodniej”. Nie mniejsze znaczenie ma połączenie kolejowe, o którym przed chwilą mówiliśmy. Chodzi o to by Podkarpacie było połączone z innymi regionami Polski - lądem (transport drogowy i kolejowy) oraz z całym światem - powietrzem.

Redakcja: Dzięki Pana staraniom połączenie Kolbuszowa - Rzeszów będzie uruchomione od marca. Czy na tej trasie będą jeździć szynobusy czy standardowe jednostki kolejowe starego typu?

Zbigniew Chmielowiec: W ubiegłym tygodniu rozmawiałem z Panem Marszałkiem Rzońcą w sprawie uruchomienia połączenia kolejowego między Rzeszowem a Kolbuszową. Ma ono ruszyć od 1 marca. Będą trzy pociągi z Rzeszowa i trzy z Kolbuszowej. Będzie to wymagało dofinansowania z Urzędu Marszałkowskiego w kwocie blisko 2 mln zł. Na dzień dzisiejszy Urząd Marszałkowski nie przewiduje kupna nowego szynobusu, ale w perspektywie jest na to nadzieja. Uważam, że szynobus to jedyna droga, żeby ta linia była w miarę rentowna, żeby mieszkańcy z niej korzystali. Jeżeli będzie pociąg starego typu, to w perspektywie czasu, w naturalny sposób, ruch osobowy na odcinku Kolbuszowa - Rzeszów niestety umrze śmiercią naturalną. Robimy więc wszystko, żeby był tutaj szynobus. Wszyscy posłowie z regionu w tej sprawie pisali do Marszałka ubiegłej kadencji, lecz dotychczas nie otrzymaliśmy odpowiedzi.

Redakcja: Dziękujemy bardzo za roz-



*Wszystkim, którzy towarzyszyli
w ostatniej drodze
naszego ukochanego
Męża, Syna, Ojca i Brata*

Jana Orlewskiego
*oraz za okazane nam w najtrudniejszych
chwilach współczucia i pomocy
serdeczne podziękowania składa
Żona z Rodziną*

Prosto z Sejmu:

Sejm uchwalił ustawę o zapasach paliw i postępowaniu w sytuacjach zagrożenia bezpieczeństwa paliwowego, która umożliwi przystąpienie Polski do Międzynarodowej Agencji Energetycznej.

Ustawa określa kompleksowo środki przeciwdziałania zakłóceniom i skutkom zakłóceń w dostawach paliw. Precyzuje także procedury uruchamiania tych środków i mechanizm ich wdrażania. Również firmy zajmujące się sprowadzaniem i dystrybucją paliw objęte będą - z mocy ustawy - odpowiednimi procedurami, w tym obowiązkiem magazynowania rezerw.

Jak mówił niedawno wiceminister gospodarki, Piotr Naimski, zapasy ropy mają osiągnąć, w 2008r., poziom wystarczający na 90 dni, natomiast zapasy gazu na 30 dni.

Sejm jednogłośnie znowelizował Prawo dewizowe i Kodeks karny skarbowy, które zapewnią pełną swobodę w obrocie dewizowym, czyli w przepływie kapitału i płatnościach między Polską a krajami Unii Europejskiej. Nowelizacja ma uprościć i uporządkować przepisy dewizowe oraz dostosować je w pełni do prawa UE. Zapewni też większą niż dotychczas swobodę w obrocie dewizowym między Polską a krajami spoza UE (tzw. kraje trzecie). Np. przekazy pieniężne za granicę o wartości ponad 15 tys. euro trzeba będzie realizować za pośrednictwem uprawnionego banku. Obecnie jest to 10 tys. euro.

Rolnicy będą mogli prowadzić ubój zwierząt na własny użytek - zakłada uchwalona przez Sejm nowelizacja ustawy o produktach pochodzenia zwierzęcego oraz o systemie identyfikacji i rejestracji zwierząt.

Według znowelizowanej ustawy, ubój na terenie



gospodarstwa będzie dotyczył m.in. hodowlanych na własny użytek cieląt do szóstego miesiąca życia, świń, owiec, kóz, drobiu oraz dzikich zwierząt hodowanych w warunkach fermowych. Dotychczas uboju takiego rolnicy dokonywali pod nadzorem lekarza weterynarii, obecnie nie będzie takiego obowiązku.

Rolnikowi, który w ub. roku posiadał w gospodarstwie przynajmniej jedną krowę, owcę lub kozę, będzie przysługiwała dodatkowa dopłata do użytków zielonych - tzw. płatność paszowa. Sejm uchwalił ustawę o płatnościach do gruntów i płatności cukrowej.

Ustawa reguluje zasady przyznawania i wypłaty płatności bezpośrednich do gruntów rolnych. Zastąpi ustawę z grudnia 2003 r. o płatnościach bezpośrednich. Tak jak dotychczas, płatność bezpośrednia będzie przysługiwała rolnikowi, który posiada co najmniej 1 ha gruntów, utrzymuje ziemię w dobrej kulturze rolnej i otrzymał numer identyfikacyjny. Zgodnie z projektem, płatność ma należeć się rolnikowi, który faktycznie uprawia ziemię. (-)

JAK NAS WIDZĄ ?

Na przełomie listopada i grudnia 2006r., w Urzędzie Skarbowym w Kolbuszowej, przeprowadzono wśród podatników anonimową ankietę, dotyczącą poziomu zadowolenia z obsługi w tutejszym Urzędzie. Pytania dotyczyły między innymi: czasu załatwienia danej sprawy, wyniku załatwienia sprawy, poziomu zadowolenia z załatwienia sprawy, oznakowania sali, sposobu płatności podatku, itp. W przeważającej części pytań podatnicy bardzo dobrze wyrażali się o obsłudze w Urzędzie Skarbowym w Kolbuszowej. Poniżej przedstawiamy kilka pytań zawartych w ankiecie, wraz z procentem odpowiedzi pozytywnych:

- czy bez problemu trafił(a) Pani/Pan do odpowiedniego pracownika? 94,74 % odpowiedzi pozytywnych,
- czy pracownik urzędu skarbowego był odpowiednio przygotowany do udzielenia pomocy? 97,37 % odpowiedzi pozytywnych,
- czy załatwił(a) Pani/Pan sprawę, w której przyszła Pani/przyszł Pan do urzędu skarbowego? 97,4% odpowiedzi pozytywnych,
- czy czas oczekiwania na załatwienie sprawy był Pani/Pana zdaniem zadowalający? 94,74% odpowiedzi pozytywnych,

- czy oznakowanie sali obsługi jest czytelne? 97,36% odpowiedzi pozytywnych,
- czy jest Pani/Pan zadowolony(a) z obsługi w urzędzie skarbowym? 100% odpowiedzi pozytywnych.

Równocześnie wskazaliście Państwo, że najdogodniejszym sposobem kontaktu z urzędem skarbowym jest dla Państwa kontakt osobisty.

Dziękujemy wszystkim respondentom za udział w badaniach, jak również za wysoką ocenę działania Urzędu. Ze swej strony pragniemy zapewnić, że dołożymy wszelkich starań, aby poziom satysfakcji Państwa z obsługi w Urzędzie był jeszcze wyższy.

W Nowym 2007 roku życzymy Państwu zdrowia, wszelkiej pomyślności i spokoju. Pragniemy równocześnie podziękować za otrzymane życzenia, są one dla nas tym cenniejsze, że w wielu daliście Państwo wyraz zadowolenia z poziomu naszej pracy.

z wyrazami szacunku

Jan Świątek

Naczelnik Urzędu Skarbowego w Kolbuszowej

STANISŁAW SMYRSKI

LEKARZ RENTGENOLOG

Stanisław Smyrski, długoletni lekarz – rentgenolog, przebywa obecnie na emeryturze. Został pracownikiem Służby Zdrowia dzięki własnym chęciom i wysiłkom, gdyż jego dzieciństwo i młodość nie były łatwe.

Urodził się 16 lipca 1927 r. w podkolbuszowskiej Nowej Wsi, w tamtejszej leśniczówce, jako trzynaste dziecko Stanisława – leśniczego w majątku ziemskim Jerzego Marii hr. Tyszkiewicza oraz Marii Nowak, pochodzącej z Lipnicy. Ojciec Stanisława Smyrskiego był leśniczym, najpierw we wsi Kłapówka, niedaleko Kolbuszowej, a następnie w Nowej Wsi, gdzie osiedlił się wraz z żoną. Otrzymał tam mieszkanie – duży, drewniany, ukryty wśród lasu budynek leśniczówki oraz cztery morgi pola w użytkowanie. W związku państwa Smyrskich na świat przyszło czternaścioro dzieci. Zdaje się, że dziewięcioro urodziło się przed I wojną światową, pięcioro zaś po niej, w odrodzonej Polsce. Czworo z dzieci zmarło w dzieciństwie, w okresie wojny.

Pod leśniczówkę rodziny pp. Smyrskich chodziło się niegdyś na spacer, zwłaszcza wiosną na śnieżyczki, spotykało się z niektórymi jej członkami, wymienię młodych, żyjących Smyrskich, byli to: Bronisława, Stanisława, Zofia, Stefania, Jan, potem – Anna, Weronika, Julia oraz Stanisław – późniejszy lekarz oraz najmłodszy – Roman. Bronisława i Stanisława wyjechały za pracą do Francji, gdzie wyszły za mąż i założyły rodziny. Zofia wyszła za mąż za Kazimierza Kaczora z Kolbuszowej Dolnej, legionistę z okresu wojny i zamieszkała z nim w Poznaniu. Anna została panią Tyburczy, natomiast Weronika żoną Mieczysława Wilka i zamieszkała w Kolbuszowej Dolnej. Starsza od nich Stefania, w połowie lat trzydziestych, wyszła za p. Dymitra Fedusa – policjanta i została matką dwóch synów, którzy żyją do dzisiaj. Julia wyszła za mąż po II wojnie światowej za Stanisława Skowrońskiego z Kolbuszowej Dolnej i zamieszkała w Rzeszowie. Roman natomiast osiedlił się w Kolbuszowej Górnej.

Państwo Smyrscy, rodzice Pana Stanisława, kupili gospodarstwo rolne we wsi Kolbuszowa Dolna, stąd ich dzieci miały kontakty z mieszkańcami tej wsi. Maria Smyrska – matka rodziny,

zmarła w 1933 r. Jej syn Stanisław miał wtedy sześć lat, więc właściwie wychował się bez matki. Wcześniej też stracił i ojca – został on wywieziony przez Sowietów, jesienią 1944 r., z transportem innych Polaków, do łagru niewolniczej pracy w ZSRR, gdzie zmarł w tamtejszej nędzy. W tym samym transporcie, do tej samej miejscowości był wieziony i Jerzy hr. Tyszkiewicz, ziemianin, właściciel majątku kolbuszowskiego.

Stanisław Smyrski – syn, skończył w II Rzeczypospolitej w Kolbuszowej pięć klas szkoły powszechnej – przeżył jak wszyscy Polacy, w dniu 1 września 1939 roku, napad niemiecki na Polskę. Stanisław skończył podczas wojny w 1941 r. siódmą klasę wymienionej szkoły i chciał się uczyć dalej. Ojciec posłał go na tajne lekcje, najpierw do pana Franciszka Mazura, kierownika szkoły powszechnej, a w 1943 r. na lekcje z zakresu gimnazjum do magistra Zygmunta Żytkowskiego, który prowadził w swoim domu, z narażeniem życia, tajne gimnazjum i liceum. Stanisław skończył w nim dwie klasy gimnazjalne i część klasy trzeciej.

Stanisławem i jego młodszym bratem opiekowały się siostry, zwłaszcza p. Fedusowa. Stanisław skończył w Kolbuszowej gimnazjum i liceum i złożył, na wiosnę 1948 r., egzamin dojrzałości. Postanowił zostać lekarzem i po maturze został przyjęty do Akademii Medycznej we Wrocławiu. Studiował trzy lata otrzymując stypendium, zadowolając się małą pomocą od siostry. Nie było mu łatwo i po trzech latach studiów podjął pracę jako „pełniący obowiązki lekarza”. W związku z tym, że brakowało lekarzy, władze państwowe postanowiły, że studenci medycyny po trzecim roku studiów mogli podejmować pracę jako „pełniący obowiązki lekarza” w służbie zdrowia, zachowując prawo do późniejszego ukończenia studiów. Chętni do pracy, korzystający ze stypendiów, dostawali od Uczelni „nakazy pracy” do takiej czy innej miejscowości.

Stanisław Smyrski zgłosił się do odpowiedniej Komisji i dostał nakaz pracy w Stacji Pogotowia Ratunkowego w Gryficach, w województwie szczecińskim. Pracował tam jakiś czas, ale postanowił skończyć studia i wrócił na uczelnię. W styczniu 1954 r. otrzymał

dypłom lekarza – specjalisty chorób wewnętrznych. Po tym fakcie znowu przyjął pracę z nakazu. Tym razem było to stanowisko dyrektora Szpitala w mieście Górowo Iławieckie. Prowadził tam również Oddział Wewnętrzny Szpitala, Oddział Położniczy oraz obsługiwał aparat rentgenowski. Praca przy aparacie mu odpowiadała, postanowił więc specjalizować się w rentgenologii. W Górowie, w roku 1955, Stanisław Smyrski ożenił się z panną Apolonią Jagło, pielęgniarką przełożoną. W tej miejscowości przyszły na świat jego dzieci, córka Grażyna oraz syn Mirosław.

W Górowie Stanisław Smyrski pracował osiem lat, egzamin ze specjalizacji I stopnia złożył w Olsztynie, ze specjalizacji II stopnia w Białymstoku. W 1962 r. został dyrektorem Szpitala w Kętrzynie. Dostał odznakę „Zasłużony dla Warmii i Mazur”, podobały mu się tamte strony ale jednak chciał mieszkać w Kolbuszowej. Pani Apolonia zgodziła się na przeprowadzkę i 1971 r. Państwo Smyrscy przyjechali do naszego miasta. Obydwoje Małżonkowie dostali pracę w kolbuszowskim szpitalu, kierowanym przez pana doktora Stanisława Krzaklewskiego, a mieszczącym się jeszcze w budynku przy ulicy Rzeszowskiej. Był już jednak budowany nowy budynek przy ulicy Obrońców Pokoju, gdzie wkrótce przeniesiono szpital. Pan Stanisław pracował przy aparacie Rentgena. W Kolbuszowej, przy ul. Obrońców Pokoju, kupił działkę, gdzie wybudował piętrową kamienicę. Dzieci Pana Smyrskiego skończyły szkołę średnią i podjęły studia wyższe – córka stomatologię, syn medycynę.

Pan Stanisław Smyrski pracował do roku 1993, po czym przeszedł na emeryturę. Z odznaczeń dostał m.in. „Złoty Krzyż Zasługi”, „Wzorowy Pracownik Służby Zdrowia” oraz odznakę „Zasłużony dla Województwa Rzeszowskiego”. Również jako zasłużony i zapalony myśliwy, otrzymał z Koła Łowieckiego „Brazowy Krzyż Zasługi”. W pracy w szpitalu, chociaż nie już przy rentgenie, zastąpił go syn Mirosław. W bieżącym roku kończy osiemdziesiąty rok życia.

JAKUB KOPEĆ

– policjant z Woli Rusinowskiej, zamordowany w Ostaszkanie, pochowany w Miednoje (ZSRR)

Przed laty, w czasopiśmie „Zorza” nr 32 z 1989r., ukazała się po raz pierwszy „Lista katyńska” pod nazwą „Lista strat: Kozielsk – Ostaszkanie – Starobielsk.” Pod pozycją 835 znajdowały się następujące dane osobowe: post. PP ...Kopeć i oznaczało to: postępowanie Policji Polskiej ...Kopeć. Redakcja napisała: „Będziemy wdzięczni Czytelnikom, zwłaszcza rodzinom pomordowanych i zaginionych, za nadsyłanie tak bardzo potrzebnych dodatkowych informacji, uzupełnień i sprostowań, gdyż publikowana tu lista stanowi dopiero punkt wyjścia dla ostatecznych ustaleń natury historycznej.” Na odzew na ich prośbę nie trzeba było długo czekać. List w tej sprawie, ze zdjęciem i metryką urodzenia, przesała żyjąca jeszcze najmłodsza siostra zamordowanego Agnieszka Mazan z d. Kopeć, zamieszkała w Weryni. A oto, co napisała:

„Piszę w sprawie mojego brata Jakuba Kopcia, ur. w dniu 27 maja 1904r., ochrzczonego w dniu 28 maja 1904r. w kościele parafialnym w Majdanie (Księga chrztów: str. 57, poz. 16), a zamieszkałego w Woli Rusinowskiej; syna Szczepana i Anny z d. Dziuba (pochodzącej z Lipnicy). Jestem jego rodzoną siostrą i jako jedyna jeszcze żyję.

Jakub, mój brat, służył w wojsku (Korpus Ochrony Pogranicza) na litewskiej granicy, a po ukończeniu służby został policjantem w Warszawie. Tuż przed wojną rodzina moja nie była w dobrej sytuacji finansowej. Ściągnął więc mojego męża, a jego szwagra, Stanisława do stolicy, gdzie podjął pracę w fabryce skór. Mój brat był kawalerem i miał się żenić. Za zarobione pieniądze, obaj do spółki, kupili u Żyda dom. Był akt notarialny, ale nie zdążyli wpisać sędownie do hipoteki. Wybuchła wojna. Mój mąż został zmobilizowany do wojska i oddał dokumenty Jakubowi, myśląc, że on kiedyś odda to swojej siostrze, ponieważ różnie jest w takiej zawierusze wojennej. Kiedy po kampanii wrześniowej powrócił z wojny, szwagra Jakuba już nie zastał w Warszawie.

Z relacji jednego z funkcjonariuszy policji, z którym się spotkał po

wojnie, wynikało, że Jakub i dwóch jego policjantów wzięli policyjny samochód i gdy Niemcy zbliżali się do Warszawy, zaczęli uciekać w kierunku wschodnim. Dojechali do rzeki Bug. Na rzece most był zerwany. Brat Jakub, wspólnie z kolegą o nazwisku Konieczny (wymieniony na liście straconych), przepłynęli rzekę i przedostali się na drugą stronę. Natomiast trzeci, który nie umiał pływać, powrócił do Warszawy. Obaj zapewne dostali się w ręce sowieckie.

W czasie wojny do mnie, jako siostry, przyszedł tylko jeden list z ZSRR, w którym Jakub bardzo krótko pisał, że jest mu dobrze. Potem już żadnych wiadomości nie otrzymaliśmy. Po wojnie poszukiwaliśmy go poprzez Czerwony Krzyż, ale nie otrzymaliśmy odpowiedzi.

Obecnie wraz z dziećmi śledziłam systematycznie ukazujące się „Listy katyńskie” o pomordowanych w Związku Sowieckim. Jestem wraz z rodziną przekonana, że najprawdopodobniej figuruje pod nr 835 i jest moim bratem. Mam obecnie 82 lata i chciałabym się jeszcze za mojego życia otrzymać potwierdzającą tę prawdę, że mój brat zginął w Ostaszkanie lub innym obozie (...) Werynia, 20 X. 1992 r.”

Potwierdzenie prawdy o zamordowaniu Jakuba Kopcia przyszło z Warszawy kilka tygodni później: „W dniu 13.04.1940r. przyszedł z Moskwy rozkaz, żeby przekazać Pani Brata w ręce NKWD, co było równoznaczne z wyrokiem śmierci. Parę dni



potem, został zamordowany w Twerze i pochowany w Miednoje”, a jego pełne dane personalne ukazały się w poprawionej już liście i zamieszczone w książce o Katyniu.

Różne były losy wielu rodzin polskich. Minęło już od tej zbrodni ponad 60 lat, ale pamięć w rodzinie o Jakubie Kopciu będzie przechodziła przez kolejne pokolenia.

Epilog. Jakub Kopeć, mimo upływu lat, pozostanie bohaterem nie tylko w rodzinie. Zawód policjanta jest kontynuowany: siostrzeniec Edward Mazan z Rzeszowa (zm. w 2001r.) doszedł do stopnia nadkomisarza policji, jego synowie: Mirosław i Grzegorz oraz siostrzeniec - Wiesław Piórek pracują w policji. Jakub jest także stryjem obecnego przewodniczącego Rady Powiatu w Kolbuszowej Tadeusza Kopcia z Majdanu Królewskiego. Zakupionej działki nie odzyskano!

MARIAN PIÓREK



Panu
Józefowi Gul

wyrazy szczerego współczucia
z powodu śmierci

Zony

składają koleżanki i koledzy
z Porozumienia Samorządowego „Ojczyzna”

PLENER ARTYSTYCZNY W MIELCU – WYSTAWA W KOLBUSZOWEJ

Muzeum Kultury Ludowej w Kolbuszowej prezentuje wystawę "Międzynarodowy Plener Artystyczny Miast Partnerskich, Mielec 2006". Dzieła plastyczne, pełne elegancji, dyskretnie prowokują do rozmowy, zapraszają do dyskusji, odrywają od codzienności, obowiązków i telewizora.

Tą zimową porą w Muzeum Kultury Ludowej w Kolbuszowej zapożyciła ekspozycja prac plastycznych, powstałych podczas "Międzynarodowego Pleneru Artystycznego Miast Partnerskich, Mielec 2006", zorganizowanego przez Samorządowe Centrum Kultury w Mielcu. 26 stycznia 2007 r. w sali wystawowej MKL dyrektor Muzeum – Jacek Bardan dokonał otwarcia wystawy, a jej komisarz i zarazem z-ca dyrektora SCK w Mielcu – Marek Skalski przybliżył okoliczności związane z przygotowaniem międzynarodowego pleneru, jego przebieg, atmosferę panującą podczas wspólnych działań plastycznych oraz opowiedział o planach na przyszłość. Zwrócił również uwagę na salę wystawową MKL - na jej interesującą przestrzeń wystawienniczą oraz klimat w niej panujący.

Wystawa prezentuje obrazy i rzeźby wykonane przez artystów polskich i zagranicznych (z Francji, Niemiec, Ukrainy, Czech, Białorusi i Rosji). Prace inspirowane przyrodą i kulturą Mielca są bardzo różnorodne, zarówno w podejmowanych tematach jak i sposobach wypowiedzi artystycznej. Oglądając obrazy spotkamy na nich m. in. krajobrazy, portrety, zwierzęta, odwołania do historii, architekturę czy detale architektoniczne. Natomiast rzeźba, reprezentowana przez prace Eugeniusza Molskiego, przedstawia sylwetki kobiet. Zarówno obrazy i rzeźby tego artysty, zasługują na szczególną uwagę. Pełne są swobodnej wyobraźni i fascynacji figurą kobiety. W pracach uwagę przykuwa mimika przedstawionych twarzy, wielość grymasów i umiejętność ich odтворzenia. Molski nie poprzestaje na samym akcie odzwierciedlenia ludzkiego kaprysu, uruchamia wyobraźnię i domalowywuje własne refleksje w postaci "gorsetów" i "aureol", które będąc czasem skrajnie fantastyczne nadają postaci nowe treści, nową symbolikę. Na wystawie pojawia się też wiele znanych mieszkańcom Kolbuszowej nazwisk, jak choćby Geno Małkowski, Józef Franczak, Maksymilian Starzec, Jan



fot. Jan Mazurkiewicz

Wozowicz, Cyprian Bielaniec. Nowe prace umożliwiają szersze poznanie twórczości każdego z artystów i tworzą pole porównawcze z poprzednio wystawianymi przez Muzeum pracami. Ekspozycję urozmaicają dzieła artystów zagranicznych. Wśród nich zaskakuje praca Stanisława Zoramana, wykonana z drewna i kamienia czy wielobarwna, liryczna kompozycja na płycie Nicol Ryan.

Ta międzynarodowa wystawa

uświadamia, że sztuka nie zna podziałów na granice, państwa czy odmienne języki. Komunikuje się swoim językiem, za pomocą własnych środków wyrazu, niezależnie od miejsca i narodowości twórcy. Jest przy tym otwarta na wszelkie interpretacje. Jest ponad ludzkimi podziałami, tworzy ponadkulturowy kod komunikacji.

KATARZYNA DYPA

wystawa czynna od 26 stycznia do końca lutego 2007 r.
od poniedziałku do piątku w godz. 8:00 – 15:00
w sali wystawowej MKL (dawna synagoga) przy ul. Piekarskiej 19
(po uprzednim zgłoszeniu tel. 017 22 71 296)
wstęp wolny! zapraszamy!



fot. Jan Mazurkiewicz

NOWE STANOWISKA RZADKICH ROŚLIN

Wieś Babule położona jest kilkanaście kilometrów na północny wschód od Mielca. Jest to pogranicze doliny Wisły i Płaskowyżu Kolbuszowskiego. Znajduje się tam gospodarstwo rybackie, które zostało założone w 1926 r. przez profesora Uniwersytetu Jagiellońskiego Jana Włodka.

Obecnym właścicielem gospodarstwa jest Agencja Nieruchomości Rolnych, a dzierżawcą pan mgr Tadeusz Skowron. Powierzchnia stawów wynosi około 100 ha. Gospodarstwo zasilane jest w wodę z potoku Trześniówka (w górnym biegu nazwa tego potoku brzmi Jamnica). Potok przepływa przez tereny czyste ekologicznie. Gospodarstwo posiada wodę I klasy czystości. Wieś Babule położona jest z dala od miast i zakładów przemysłowych. Nie ma tu ruchliwych szos. Można cieszyć się spokojem i podziwiać dziką przyrodę. Same stawy otoczone są z trzech stron lasami, a od strony zachodniej łąkami. Kształtują piękny krajobraz tutejszego terenu. Występuje tu wiele gatunków ptaków, m. in. łabędzie, czapla siwa, dzikie kaczki, bocian biały i czarny, orzeł bielik, kania ruda i czarna, błotniak stawowy, łyska, kurka wodna i wiele innych ptaków wodno-błotnych. Stawy obfitują w interesujące gatunki roślin.

Roślinność wodna ma olbrzymi wpływ na życie zbiornika wodnego, a zatem jest ważnym czynnikiem produkcji rybackiej. Większość ryb w naszych wodach składa ikrę na roślinach naczyniowych. Rozwijająca się na nich fauna stanowi pokarm ryb. Typowo roślinożerną rybą hodowaną w naszych stawach

jest amur biały.

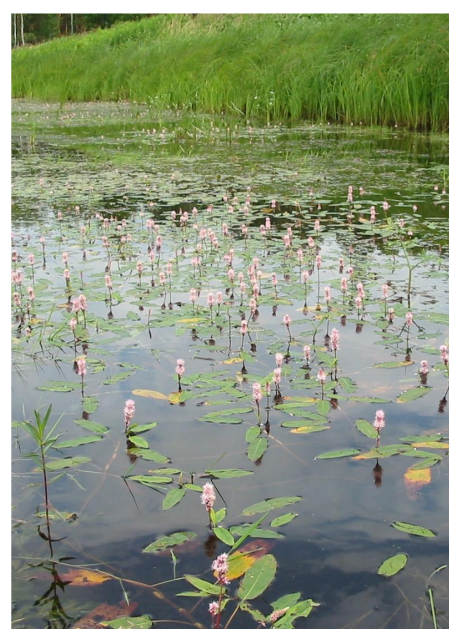
W Babulach można spotkać bardzo wiele gatunków roślin wodnych i błotnych. Przy groblach masowo występuje trzcina pospolita, pałka wąskolistna i szerokolistna. Duże połacie niektórych stawów pokrywa pięknie kwitnący rdest ziemnowodny. Wiosną można podziwiać piękne kwiaty kosańca żółtego. Masowo występuje również biało kwitnące kropidło wodne. Bardzo liczny jest tutaj oczeret jeziorny. Ciekawostką przyrodniczą są występujące tu dwie rośliny: jeziora morska *Najas marina* i sitowiec nadmorski *Boulboschoenus maritimus*, gdyż do tej pory nie odnotowano stanowisk tych roślin w okolicach Babul, tak więc stawy są nowymi stanowiskami tych roślin. Jeziora morska to roślina roczna o łodydze pływającej silnie rozgałęzionej do 50 cm długości. Występuje w Polsce na niżu częściej na zachodzie. Sitowiec nadmorski jest bagienną byliną kłączową ze sztywnymi, trójkantowymi, do połowy ulistnionymi łodygami o wysokości 0,5-1,3 m. Występuje w Polsce na niżu, częściej nad morzem, w wodach stojących lub wolno płynących, płytkich (do kilkudziesięciu centymetrów głębokości). Preferuje wody słonawe. Rośnie na podłożach piaszczystych, piaszczysto gliniastych i ilastych. Rośli-

nami zasługującymi na uwagę są również żabiściek pływający *Hydrocharis morsus ranae*, który jest rzadkością florystyczną Kotliny Sandomierskiej oraz drapieżny pływacz zwyczajny *Utricularia vulgaris*. Pływacz zwyczajny jest mięsożerną byliną wodną swobodnie pływającą. Posiada miękkie pływające łodygi długości do 1 m. Jego liście posiadają pęcherzyki długości od 1 do 5 mm stanowiące swoiste pułapki na zwierzęta wodne. Każdy pęcherzyk ma otworek zamknięty ruchomą kłapką otwierającą się tylko do wewnątrz, po podrażnieniu znajdujących się w kłapce szczecinek. Schwyte ofiary zostają strawione przez wydzielane w pęcherzyku enzymy. Z innych roślin wodnych należy wymienić rdestnicę kędzierzawą, rdestnicę pływającą, rdestnicę połyskującą, rzęsę drobną, wglębik pływający, włosienicznik (jaskier) wodny i wywłócznik kłosowy. Florę bagienną reprezentują liczne gatunki m. in. bodziszek łąkowy fiołek błotny, jeżogłówka gałęzista, jeżogłówka pojedyncza, kielisznik zaroślowy, jeżyna fałdowana, manna mielec, mięta nadwodna, niezapominajka błotna, przytulia błotna, skrzyp bagienny, strzałka wodna, tatarak zwyczajny, wiechlina błotna, żabieniec babka wodna.

MACIEJ KRIGER



Na pierwszym planie kropidło wodne (*Oenanthe aquatica*), z lewej strony Oczeret jeziorny (*Schoenoplectus lacustris*)



Kwitnący rdest ziemnowodny (*Polygonum amphibium*)

LASOWIACKIE JADŁO

Fasola i soja należą do najmłodszych jarzyn w kuchni europejskiej. Fasola przywędrowała do Europy, wraz z Kolumbem, z Ameryki podzwrotnikowej, gdzie Indianie uprawiali wiele jej odmian. Meksykanie do dziś żywią się głównie fasolą. Ziarna fasoli znajdowano w prehistorycznych grobach w Peru i w Arizonie.

W Polsce uprawiano fasolę już w XVII w. Obok grochu i bobu jarzyna ta była częstym dodatkiem do potraw. Stanowiła również podstawowy składnik jadła w kuchni staropolskiej, szczególnie na wsi, gdzie nazywano ją „mięsem dla ubogich”.

W ludowej medycynie fasolowe wysuszone strąki oraz suszone kwiaty uznawano za lecznicze. Proszkiem ze strąków (wysuszonych i zmielonych) leczono różne zmiany skórne, a odwarem - cukrzycę. Napar ze strąków stosowano w chorobach nerek i pęcherza, przy przewlekłym gościecu i nadciśnieniu, natomiast odwar z wysuszonych kwiatów fasoli przy kamicy moczowej.

Fasola, jak i inne warzywa strączkowe, to dobre źródło witamin, szczególnie z grupy B, oraz soli mineralnych, przy tym jest zasadotwórcza, podczas gdy większość produktów spożywczych (mąka, kasze, mięso, jaja) mają właściwości zakwaszające. Odgrywa zatem istotną rolę w utrzymaniu równowagi kwasowo-zasadowej organizmu. Wiele osób unika jedzenia potraw z fasolą, ponieważ wywołują one wzdęcia, szczególnie nasiona dojrzałe, suche. Jednak odpowiednie moczenie i gotowanie pozwala zachować jej cenne składniki odżywcze, a równocześnie usunąć znaczną ilość czynników wzdymających. Najlepsze efekty daje zalanie ziaren dużą ilością wrzątku w proporcji 1:4 i pozostawienie ich w temp. pokojowej na 2-3 godziny. Sposób ten umożliwia pozbycie się z nasion prawie dwa razy większej ilości niekorzystnych czynników dla organizmu, niż podczas tradycyjnego, kilkunastogodzinnego moczenia w zimnej wodzie. Napęczniałe ziarna zalewa się świeżą wodą i gotuje do miękkości, a soli dopiero pod koniec gotowania. Ponieważ jednak nawet prawidłowo przygotowane potrawy z dojrzałych ziaren mogą okazać się ciężkostrawne dla osób stosujących dietę, to osobom tym poleca się fasolkę szparagową, ponieważ w zielonych nasionach nie wytworzyły się jeszcze cukrowce powodujące trudności w trawieniu.

W naszym regionie potocznie fasolę nazywano grochem, był groch

okrągły (łokrągły) czyli groch i groch „plaskaty” - płaski, to właśnie fasola karłowa, tzw. „piechota”, którą uprawiano w polu pomiędzy krzaczkami ziemniaków. Nasi dziadowie wiedzieli, że fasola jest rośliną, która posiada zdolności wiązania wolnego azotu z powietrza, wzbogacając glebę w ten składnik. Uprawiano wiele odmian różniących się kształtem, wielkością, barwą i smakiem: biała perłowa, „bomba”, krasa „amerykan”, brązowa, bordowa, złota. Fasola krasa była i jest jednym ze składników naszej regionalnej potrawy - kapusty ziemniaczanej („źmiocany kapusty”).

Fasola była często gotowana, zwłaszcza w okresie zimowym i na przednówku, dodawano ją do różnych zup, kapusty kiszzonej, barszczu, nawet na śniadanie, kiedy zabrakło chleba. Szczególnym powodzeniem w kuchni polskiej cieszy się fasola zwana „Jaśkiem”. Jej wielkie białe ziarna są cenionym dodatkiem do rosółu, czerwonego barszczu, stanowią również podstawę wielu smacznych dań i wypieków, bo z fasoli można przyrządzić niemal wszystko, od zupy do tortów.

Soja, to roślina o tysiącu smaków, w kuchniach Dalekiego Wschodu jest podstawowym produktem spożywczym. W Chinach uprawiana jest od 5 tysięcy lat, gdzie obok ryżu jest jednym z podstawowych elementów masowego pożywienia. Dawniej oddawano jej cześć, była rośliną świętą - jak kukurydza dla amerykańskich Indian. W Europie soja rozpowszechniona została dopiero w XVIII w., a w Polsce w XIX w. Jada się ją niemal pod każdą postacią. Jest jedyłą rośliną, która zawiera aż tyle i tak doskonałego białka. Z soi wydobywa się przede wszystkim doskonały olej, również cenne jest mleko sojowe dla alergików, mąka sojowa, kasze, sery sojowe, sojowa namiastka kawy itp. Przygotować można z niej wszelkie potrawy: od zup, sosów, jarzynek, do kotletów, pasztetów itp. Soja jest niezastąpiona w kuchni wegetariańskiej.

Jak dotąd soja, choć znana od lat, w Polsce była mało rozpowszechniona. Tak jak fasola jest rośliną ciepłolubną, dlatego jej uprawa była zawodna,

więc rolnicy i ogrodnicy wysiewali ją bez entuzjazmu. Ale od wielu lat soja się u nas aklimatyzuje i wyhodowano już odmiany, które czują się dobrze w naszym klimacie.

W naszej kuchni regionalnej nie była rozpowszechniona tak jak groch, bób, fasola ale współczesne gospodynie coraz częściej wprowadzają soję do swoich jadłospisów.

Ponieważ nasiona roślin strączkowych należą do warzyw najbogatszych w cenne składniki odżywcze, niech częściej goszczą w jadłospisie codziennym, a przyprawione rodzimymi ziołami takimi jak: kminek, majeranek, oregano, czosnek, cząber, tymianek, będą nie tylko smaczne ale mniej „ciężkie” dla przewodu pokarmowego naszego organizmu.

PRZEPISY

Salatka z soi

15 dag suchej soi, 3 jajka ugotowane na twardo, strąk papryki, 2-3 ogórki kiszzone, po 3 łyżki majonezu i jogurtu, 4-5 łyżek pokrajanego w kostkę selera naciowego, łyżeczka cząbr, sól, cukier, pieprz do smaku.

Soję zalać wrzątkiem. Po dwóch godzinach odcedzić, zalać świeżą wodą, gotować do miękkości, osączyć. Seler naciowy obrać z włókien i pokroić. Oczyszczoną z pestek paprykę, ogórka i jajka pokroić w kostkę, wymieszać z ostudzoną soją, selerem i sosem przyrządzonym z majonezu, jogurtu i przypraw. Podawać jako przekąskę lub na kolację.

Pasztet z fasoli

35 dag fasoli, 5 dag suszonych grzybów lub 25 dag pieczarek, duża cebula, 2 jaja, 4 łyżki tartej bulki, 3 łyżki oleju sojowego, sól, pieprz, cukier, majeranek, imbir, gałka muszkatołowa.

Fasolę przebrać, opłukać, zalać wrzątkiem i odstawić na 2-3 godziny. Ugotować, odcedzić. Suszone grzyby lub pieczarki ugotować do miękkości. Cebulę posiekać i przesmażyć na tłuszczu. Wszystkie składniki zemleć w maszynce lub zmiksować, dodać jajka, wywar z grzybów, tartą bułkę, olej sojo-

wy, doprawić solą, pieprzem, cukrem, majerankiem, imbirem, gałką muszkatołową. Wymieszać gładką masę, włożyć do formy, uprzednio wysmarowanej masłem i posypanej tartą bułką. Upiec w piekarniku nagrzanym do temp. 180 °C. Piec ok. 45 minut. Podawać z sosami i surówkami.

Fasolka szparagowa po wiejsku

1 kg fasolki szparagowej wąskiej (zielonej), ½ szklanki mleka, 2 łyżki śmietany, łyżka mąki pszennej, sól, cukier do smaku.

Fasolkę umyć, obrać, pokroić na 2 cm ukośne kawałeczki. Zalać wodą, aby ledwo fasolkę pokryła i gotować bez przykrycia. Pół szklanki mleka i dwie łyżki śmietany rozbełtać z łyżką mąki i wlać do fasolki. Raz zagotować, doprawić do smaku solą i cukrem. Podawać do mięsa lub parówek albo posypaną posiekаныmi jajkami lub podsuszonym startym serem. Kto lubi może zakwasić fasolkę sokiem z rabarbaru lub cytryny. Można dodać utarty ząbek czosnku.

Fasola biała na kwaśno po wiejsku

2 szklanki fasoli, 2 łyżki masła, 1 łyżka mąki, 1 cebula lub 1 por, 2-3 łyżki śmietany, sól, cukier do smaku, łyżka majeran-

ku.

Fasolę przebrać, opłukać, zalać wrzątkiem i zostawić na 3 godziny. Napeźniałe ziarno zalać świeżą wodą (3 części wody 1 część ziaren) i ugotować. Pod koniec gotowania posolić. Zasmażyć na maśle posiekaną w kosteczkę cebulę lub por, oprószyć mąką i ok. 2 minut razem przesmażyć, rozprowadzić smakiem z fasoli, poddusić, dodać 2-3 łyżki śmietany i zagotować. Doprawić do smaku solą, cukrem i majerankiem. Podawać jako samodzielne danie.

Krokiety z fasoli i porów

35 dag fasoli, 30 dag porów, 4 łyżki tartej bułki, 2 łyżki masła lub margaryny, 2 jaja, 3 płaskie łyżki mąki, sól, pieprz, imbir, majeranek (lub kminek zmielony).

Z ugotowanej fasoli przygotować pure. Pory oczyścić, umyć, oskrobać, pokroić w krążki i udusić na maśle lub margarynie. Gdy będą miękkie przetrzeć przez sito i połączyć z przetartą fasolą (można też ugotowaną fasolę i pory zemleć przez maszynkę do mięsa). Do masy dodać bułkę tartą, jajka, mąkę, sól, pieprz, imbir, majeranek i razem dobrze wymieszać. Uformować jeden duży wałek, kroić go na plastry i formować krokiety długości 10 cm. Te panierować w mące,

rozbitym jajku i tartej bułce. Smażyć na rozgrzanym tłuszczu (olej). Świetne są z sosem pomidorowym i surówkami

Migdałowy tort z fasoli „Jaśka”

1 szklanka fasoli, 4 szklanki wody, 8 jaj, 25 dag cukru pudru, 4 łyżki tartej bułki, 1 olejek migdałowy, 2 dag migdałów, łyżka masła do smarowania formy, 25 dag kwaśnego dżemu, lukier migdałowy.

Tortownicę wysmarować masłem, wysypać bułką tartą. Namoczoną fasolę ugotować na półtwardo, dokładnie odcedzić, obrać ze skórki i przetrzeć przez sito. Dodać utarte z cukrem żółtka, olejek migdałowy, tartą bułkę i wymieszać. Połączyć z ubitą na sztywno pianą z białek i delikatnie wymieszać. Wyłożyć do tortownicy i piec w temp. 180 °C przez 40 min. Po ostygnięciu placyk przekroić, przełożyć kwaśnym dżemem, z wierzchu polukrować i ozdobić półkami migdałów.

Lukier

4 kopiate łyżki cukru pudru, 2 łyżki wrzątku, ½ łyżeczki olejku migdałowego. Cukier zalać wrzątkiem i ucierać dodając olejek, wymieszać. Ciepłym lukrem smarować powierzchnię i boki tortu.

JANINA OLSZOWY

TRZYMAJ FORMĘ ...

W dniu 8 lutego 2007r., w Starostwie Kolbuszowskim, odbyło się szkolenie dla koordynatorów szkolnych programu edukacyjnego „Trzymaj Formę”. Autorami programu są: Główny Inspektor Sanitarny w Warszawie i Stowarzyszenie „Polska Federacja Producentów Żywności”.

Na poziomie krajowym współrealizatorami programu są: Ministerstwo Edukacji Narodowej, Ministerstwo Sportu i Instytut Żywności. Koordynatorem programu na szczeblu powiatowym jest Państwowy Powiatowy Inspektor Sanitarny w Kolbuszowej.

Celem głównym programu jest edukacja w zakresie trwałego kształtowania prozdrowotnych nawyków wśród młodzieży szkolnej i ich rodzin, poprzez promocję zasad aktywnego stylu życia i zbilansowanej diety, w oparciu o odpowiedzialność indywidualną i wolny wybór jednostki. Z badań wynika, że ponad 20 procent polskiej młodzieży ma problem z właściwym odżywianiem. Problemy te mają swoje odzwierciedlenie zarówno we wzrastającej liczbie osób z nadwagą i otyłością, jak i liczbie młodzieży, u której stwierdza się niedożywienie.

Powodem tego stanu jest, w głównej mierze, brak przejrzystych, a przede wszystkim możliwych do zaakceptowania i stosowania przez młodzież

zasad dotyczących zdrowego stylu życia. Program skierowany jest do uczniów szkół gimnazjalnych i ich rodziców.

Na terenie naszego powiatu do realizacji programu przystąpiły wszystkie szkoły gimnazjalne. Przed koordynatorami szkolnymi stoi nie lada wyzwanie. Program ma być realizowany metodą projektu. Polega ona na zaplanowanych i koordynowanych przez nauczyciela, a realizowanych przez uczniów, zadaniach. Uczniowie samodzielnie zbierają dane do wykonania projektu, opracowują je w formie ustalonej z nauczycielem, a następnie prezentują innym. Sami lub wspólnie z nauczycielem ustalają cele działania i kryteria oceny jakości wykonania, podejmują decyzje o wyborze źródeł informacji i sposobie prezentacji. Program jest bardzo dobrze przygotowany od strony merytorycznej. Każdy z edukatorów otrzymał konieczne materiały do realizacji programu: poradnik dla nauczyciela, broszurę dla uczniów, plakat, płytę CD. Materiały te powinny

ułatwić szybki dostęp do niezbędnej w realizacji programu wiedzy, która w tradycyjnym programie nauczania umiejscowiona jest w programach wielu przedmiotów nauczania, realizowanych w różnym czasie.

Jesteśmy przekonani, że realizacja programu „Trzymaj Formę” pozwoli na trwałą zmianę zarówno nawyków żywieniowych, jak i zahamuje postępującą epidemię bezruchu, ogarniającą polską młodzież, a tym samym, w długoterminowej perspektywie, przyczyni się do poprawienia stanu zdrowia polskiego społeczeństwa. W trakcie realizacji programu wsparcia, w zakresie merytorycznym i metodycznym, udzielać będzie koordynatorom szkolnym pracownik Oświaty Zdrowotnej i Promocji Zdrowia Powiatowej Stacji Sanitarno-Epidemiologicznej w Kolbuszowej Barbara Nycek.

**Państwowy Powiatowy
Inspektor Sanitarny
w Kolbuszowej**

STARANIA O NOWY HERB DLA GMINY DZIKOWIEC

Czym jest herb? Znaczenie tego słowa wywodzi się z języka niemieckiego, od słowa „die Erbe” – dziedzictwo. W naszej historii był to znak dziedziczny w rodzie szlacheckim, używany jako pieczęć, umieszczany na tarczach, chorągwiach itp. Może to być również godło państwa, ziemi, miasta lub instytucji, umieszczany na flagach, monetach itp.

W ciągu stuleci wykształcił się skomplikowany, uwarunkowany licznymi rygorami, obyczaj heraldyczny. Ustaliły się też podstawowe reguły budowy herbu. W okresie międzywojennym nie uznawano prawnie tytułów szlacheckich. W związku z tym, że miasta dążyły do ustalania swoich herbów, władze państwowe powołały urząd centralny, którego wyłącznej gestii powierzono prawo ich zatwierdzania. Podobnie jest dzisiaj. Po przemianach 1989r. postanowiono wrócić do tradycji nadawania herbów nie tylko miastom, ale i gminom. Sprawy te reguluje Ustawa o samorządzie terytorialnym, z dnia 8 marca 1990r., która pozostawia prawo stanowienia herbów „...do wyłącznej właściwości rady gminy...”. Z najnowszych danych statystycznych wynika, że 64 gminy w województwie podkarpackim mają już swoje herby, a 3 własne logo, w tym na terenie powiatu kolbuszowskiego: Kolbuszowa (herb

nadany jeszcze w XIX w.), Cmolas, Majdan Królewski i Ranizów. Herbów nie posiada jeszcze 49 gmin (m.in. Dzikowiec, Niwiska).

Nic więc dziwnego, że od kilku lat wójt gminy Dzikowiec, Krzysztof Klecha, w imieniu swoim i Rady Gminy, czyni starania o nadanie Gminie herbu. W tym celu zwrócił się do Pana Włodzimierza Chorążki (odpowiadając na jego ofertę), który jest pracownikiem naukowym Ośrodka Badań Prasoznawczych na Wydziale Zarządzania i Komunikacji Społecznej Uniwersytetu Jagiellońskiego w Krakowie, członkiem Polskiego Towarzystwa Heraldycznego i innych instytucji w Warszawie, o opracowanie herbu dla gminy Dzikowiec. Komplet takiego opracowania historyczno-heraldycznego ma rangę pracy naukowej. W końcowym etapie herb musi uzyskać certyfikat Komisji Heraldycznej przy MSWiA w Warszawie. Wiąza się z tym wcale nie małe koszty finan-

sowe.

Po co gminie herb, flaga, pieczęć? Otóż są one doskonałą wizytówką gminy w obecnej rzeczywistości, symbolem lokalnego samorządu, integracji społeczności lokalnej i przywiązania do swojej „małej Ojczyzny”. Tym bardziej, że jesteśmy w Unii Europejskiej, a symbole heraldyczne są tam od dawna znane i stanowią element panującego obecnie systemu demokracji.

Jakie elementy powinny być w herbie? Przede wszystkim nie powinien być wypełniony wieloma szczegółami. Prosty w rysunku i nawiązujący nie tylko do przeszłości, ale i do teraźniejszości, tj. dorobku gminy. Może zwierać na przykład takie elementy, jak: korona Zygmunta Augusta (Dzikowiec był własnością królewską), elementy legendy o dzikach (pocho-dzenie nazwy Dzikowiec), itp.

MARIAN PIÓREK

ZAPOMNIANY KOLBUSZOWIANIN CZ. III

Stanisław Henryk Zach (1919 - 1999) mgr inż. leśnik, pieczarkarz, popularyzator pieczarkarstwa

Będąc inspektorem ds. pieczarkarstwa w Przedsiębiorstwie Leśnych Produktów Nierdzewnych „Las” w Bochni i Tarnowie z centralą - zjednoczeniem w Warszawie przy ul. Nowy Świat 19/21 współpracował wraz z kolegą - z Imię Falińskim. w Tarnowie i założył razem z nim pieczarkarnię. Jeszcze w latach 80 pobierał grzybnie do tej produkcji z Wytwórni Tadeusza Bukowskiego.

Od roku 1970, aż do przejścia na emeryturę w 1982 r. był czynnym członkiem Zarządu Sekcji Pieczarkarskiej należącej do Komisji Rozwoju Ogrodnictwa Centralnej Spółdzielni Ogrodniczej i Pszczelarskiej i brał czynny udział w posiedzeniach tej Sekcji szczególnie w Katowicach i w Warszawie, kiedy przewodniczącym był inż. Włodzimierz Brochwicz-Donimirski. Był długoletnim inspektorem ds. pieczar-

karstwa w Przedsiębiorstwie Leśnych Produktów Nierdzewnych „Las” w Bochni i w Tarnowie. Brał udział w VI Międzynarodowym Kongresie Pieczarkarskim w dniach 31.V – 5.VI 1965 r w Wageningen i Amsterdamie oraz w kursie szkoleniowym jako wykładowca, z zakresu ubocznego użytkowania lasu w Warszawie, organizowanym przez Zjednoczenie Leśnej Produkcji Nierdzewnej „Las” oraz w licznych szkoleniach czy rozmowach we własnej pieczarkarni jak również pełniąc funkcje inspektora d/s pieczarkarstwa w pieczarkarniach oraz szkoleniach i konferencjach na terenie woj. rzeszowskiego krakowskiego jak również całej Polski.

Posługiwał się biegle językiem niemieckim. Był długoletnim członkiem partii politycznej, najpierw od stycznia 1948 r. należał do PPS potem od XII

tego roku do PZPR, był I Sekretarzem POP i brał udział w ruchu związkowym, był przewodniczącym Oddziału Związków Zawodowych Przemysłu Leśnego i Drzewnego w Tarnowie. W roku 1965 otrzymał z okazji XX - lecia Krakowskiego Przedsiębiorstwa Leśnej Produkcji Nierdzewnej „Las” najwyższe uznanie za długoletnią, sumienną i ofiarną pracę. Natomiast w roku 1969 otrzymał specjalne wynagrodzenie z okazji XXV rocznicy Odrodzenia Polski Ludowej., w r. 1962 w związku z długoletnią, sumienną i ofiarną pracą otrzymał najwyższe uznanie i jubileuszową nagrodę pieniężną. Zmarł w 1999 r. w Tarnowie.

**DR HAB. JAN SZYMAŃSKI
RENATA KUCHARSKA
MARIAN PIÓREK**

SPORT W GIMNAZJUM Nr 1

Nauczyciele Gimnazjum nr 1 im. 11-go Listopada w Kolbuszowej, w trakcie lekcji wychowania fizycznego, kładą nacisk na wszechstronny rozwój sprawności fizycznej uczniów.

W czasie zajęć pozalekcyjnych (w ramach sekcji SKS i UKS), pod opieką nauczycieli – instruktorów, uczniowie przygotowani są do udziału w rywalizacji sportowej w różnych dyscyplinach, rozgrywanych w ramach kalendarza szkolnych imprez sportowych. Wysiłki te procentują osiąganiem dobrych wyników podczas zawodów na szczeblu gminy, powiatu, aż do finałów wojewódzkich. Nie sposób wymienić wszystkich osiągnięć młodych sportowców, poniżej najważniejsze z nich:

Zawody powiatowe:

- Indywidualne mistrzostwa w lekkoatletyce: III miejsce w skoku w dal – Pastuła Agnieszka, III m. sztafeta szkolna 4x100 m – dziewcząt, II m. bieg na 1000 m – Kopeć Paweł;
- I m. szachy indywidualne – Kret Agnieszka, III m. szachy indywidualne – Ingram Artur,
- III m. unihokej – dziewcząt, IV m. unihokej – chłopców,
- III m. koszykówka – chłopców,
- V m. sztafetowe biegi przełajowe chłopców,
- pływanie indywidualne: III m. 50m stylem dowolnym – Puzio Marta, II m. sztafeta mieszana 6x25m stylem dowolnym,
- II m. piłka ręczna – chłopców.

Zawody rejonowe:

- VI m. szachy drużynowe,
- VII m. tenis stołowy – chłopców.

Półfinał wojewódzki:

- V m. badminton – dziewcząt, XIII m. badminton – chłopców.

Finały wojewódzkie:

- Indywidualne mistrzostwa w lekkoatletyce: IV m. bieg na 100m – Pacyna Łukasz, V m. pchnięcie kulą – Salach Kamil, X m. bieg na 300m – Koń Damian, XVII m. skok w dal – Stapor Michał, XII m. sztafeta szkolna 4x100m – chłopców (Koń D., Mar-

gański M., Stapor M., Pacyna Ł.),
- Indywidualne biegi przełajowe kl. 1–2 punktował Kopeć Paweł.

Nadmienić należy, iż w ubiegłym roku szkolnym 2005/2006 młodzież naszej szkoły uplasowała się w punktacji łącznej, wydanej przez PWSZS, na wysokim, 44 miejscu (174 pkt.) spośród 438 gimnazjów naszego województwa. W tym roku również dołożymy wszelkich starań, aby szkoła w tej rywalizacji zajęła równie wysoką pozycję jak w poprzednich latach.

MACIEJ PRZYBYŁO



Lukasz Pacyna 4 miejsce w biegu na 100m, Kamil Salach 5 miejsce w pchnięciu kulą, Damian Koń 10 miejsce w biegu na 300m

SENIORZY KOLBUSZOWIANKI – STYCZEŃ 2007

Piłkarze drużyny seniorów KKS „KOLBUSZOWIANKA” rozpoczęli przygotowania do rundy wiosennej sezonu 2006/2007. Pierwszym, tradycyjnym etapem przygotowań, był mecz pomiędzy drużynami KKS-u a Sokółem Kolbuszowa Dolna, rozegrany 1 stycznia 2007r. i zakończony zwycięstwem zespołu Sokola.

W sobotę, 6 stycznia, piłkarze Kolbuszowianki spotkali się na pierwszym oficjalnym treningu, przeprowadzonym przez trenera Jerzego Daniłę, w bardzo dobrych warunkach, na tzw. „zielonej trawce”. Od tego dnia zajęcia odbywały się codziennie, łącznie z niedzielą (w tym dniu trwają rozgrywki halowe o Puchar Starosty, w których uczestniczą zawodnicy I i II zespołu Kolbuszowianki), dwa razy w terenie i cztery razy w halach ZST, LO, SP 2 oraz w siłowni i na basenie.

W ostatnim okresie nastąpiło kilka znaczących zmian kadrowych. Na wyjazd zagraniczny zdecydowało się kilku kluczowych zawodników, między innymi: Łukasz Krystel i Wojciech Sera-

fin (Hiszpania), Sylwester Golonka i Mateusz Serafin (Anglia). Dużym osłabieniem może być również odejście Dariusza Pęgla, który trenuje z III ligową Wisłoką Dębica. Obecnie z drużyną trenuje 25 zawodników. Z nowych twarzy wymienić można: Pawła Misiaszka ze Stali Mielec, Bogumiła Guzdę z Ostrovi Ostrowy Baranowskie i wyróżniających się juniorów: Daniela Starca i Mateusza Mytycha.

W dniach od 28 stycznia do 3 lutego, KKS Kolbuszowianka przebywała na zgrupowaniu kondycyjnym w Tomaszowie Lubelskim. Piłkarze rozegrali tam dwa mecze kontrolne, ulegając miejscowej Tomasovi 0:1 i wygrywając z Granicą Lubycza Królewska 3:2, po

bramkach Roberta Szalonego, Piotra Frankiewicza i Marcina Grabca. W niedzielę, 4 lutego, drużyna KKS-u uczestniczyła w turnieju halowym w Jarosławiu, zdobywając I miejsce.

W planach są do rozegrania jeszcze sparingi z: Orłem Przeworsk (sobota 10 lutego), Pogonią Leżajsk (środa 14 lutego), Unią Nowa Sarzyna (sobota 17 lutego), Crasnovią Krasne (środa 21 lutego), Karpatami Krosno (sobota 24 lutego), Błękitnymi Ropczyce (środa 28 lutego), Galicją Cisna i Zryw Dzikowiec (sobota 3 marca). Miejsce i godzina do ustalenia.

WALDEMAR MAZUREK

Jakie wydatki obniżą zobowiązanie podatkowe za 2006r.

Trwa kolejny sezon rocznych rozliczeń podatkowych. Jak co roku każda osoba fizyczna uzyskująca dochody, podlegające opodatkowaniu podatkiem dochodowym od osób fizycznych, jest zobowiązana do złożenia zeznania podatkowego, najpóźniej do dnia 30 kwietnia 2007r. Pragniemy przypomnieć Państwu jakie poniesione wydatki spowodują zmniejszenie obciążenia podatkowego za 2006r.

Poniżej zostaną przedstawione najpopularniejsze ulgi, dotyczące podatników deklarujących swoje dochody w zeznaniach podatkowych PIT-37 lub PIT-36.

Rodzaj ulgi	Wysokość ulgi	Uwagi
I. Odliczenia od dochodu		
1. Ulga rehabilitacyjna		
a) Wydatki na zakup leków, których stosowanie zalecił lekarz specjalista	Nadwyżka wydatków ponad 100 zł miesięcznie	Ulga na cele rehabilitacyjne przysługuje wyłącznie osobom niepełnosprawnym bądź podatnikom mającym na utrzymaniu osoby niepełnosprawne, których dochód (tj. osób będących na utrzymaniu) nie przekracza 9.120 zł w 2006r. Tak więc warunkiem do skorzystania z ulgi jest posiadanie przez osobę, której dotyczy wydatek, orzeczenia o niepełnosprawności lub decyzji przyznającej rentę z tytułu całkowitej lub częściowej niezdolności do pracy, rentę szkoleniową albo rentę socjalną.
b) Opłacenie przewodników osób niewidomych I lub II grupy inwalidztwa oraz osób z niepełnosprawnością narządu ruchu zaliczonych do I grupy inwalidztwa	Do 2.280 zł - limit roczny	
c) Utrzymanie przez osoby niewidome, o których mowa w pkt b, psa przewodnika	Do 2.280 zł - limit roczny	
d) Używanie samochodu osobowego, stanowiącego własność (współwłasność) osoby niepełnosprawnej zaliczonej do I lub II grupy inwalidztwa lub podatnika mającego na utrzymaniu osobę niepełnosprawną zaliczoną do I lub II grupy inwalidztwa albo dzieci niepełnosprawne, które nie ukończyły 16 roku życia, dla potrzeb związanych z koniecznym przewozem na niezbędne zabiegi leczniczo-rehabilitacyjne	Do 2.280 zł - limit roczny	
5. Darowizny na cele: a) określone w art. 4 ustawy o działalności pożytku publicznego, organizacjom, o których mowa w art. 3 ust. 2 i 3 ustawy o działalności pożytku publicznego, prowadzącym działalność pożytku publicznego w sferze zadań publicznych określonych w tej ustawie, realizującym te cele, b) kultu religijnego	W wysokości dokonanej darowizny, nie więcej jednak niż kwota stanowiąca 6% dochodu	Łączne odliczenie w roku podatkowym nie może przekroczyć kwoty stanowiącej 6% dochodu; darowizna nie może być przekazana m.in. na rzecz osoby fizycznej
6. Darowizny na kościelną działalność charytatywno-opiekuńczą	W wysokości dokonanej darowizny	Wymagane pokwitowanie odbioru darowizny oraz w okresie dwóch lat od dnia przekazania darowizny - sprawozdanie o przeznaczeniu jej na tę działalność.
Wydatki ponoszone z tytułu użytkowania sieci Internet w lokalu (budynku) będącym miejscem zamieszkania podatnika	Do wysokości 760 zł rocznie	Wydatki muszą być udokumentowane fakturą.
8. Wydatki na spłatę odsetek od kredytu (pożyczki) udzielonego podatnikowi na sfinansowanie inwestycji mającej na celu zaspokojenie własnych potrzeb mieszkaniowych.	Odliczeniu podlegają odsetki od tej części kredytu, która nie przekracza kwoty odpowiadającej 189.000 zł.	Z uwagi na liczne warunki określające zasady korzystania z tej ulgi wskazanym jest zapoznanie się z treścią art. 26b ustawy o podatku dochodowym od osób fizycznych (t.j. Dz.U z 2000r. nr 14, poz.176 ze zm.)
9. Wydatki poniesione przez podatnika na działalność klubów sportowych mających osobowość prawną i licencję sportową, skupiających co najmniej 50 zawodników, w tym 30 juniorów.	W wysokości nieprzekraczającej 10% dochodu	

II. Odliczenia od podatku		
1. W ramach tzw. praw nabytych - wydatki na systematyczne oszczędzanie w kasie mieszkaniowej	30% poniesionych wydatków nie więcej niż 11.340zł (6% z 189.000 zł) - limit roczny	Dotyczy kontynuacji odliczeń wydatków poniesionych na ten cel.

Do odliczenia od podatku pozostaje także kwota ulgi mieszkaniowej (np. z tytułu remontu/modernizacji domu lub lokalu mieszkalnego), która nie znalazła pokrycia w podatku za lata poprzednie. Ulga ta może być odliczana aż o jej całkowitego wykorzystania.

Natomiast należny podatek, wynikający z zeznania PIT-36 lub PIT-37, można pomniejszyć o kwoty wpłat na rzecz organizacji pożytku publicznego. Listę takich organizacji można znaleźć na stronie internetowej Ministerstwa Sprawiedliwości opp.ms.gov.pl.

Podatek można zmniejszyć o wpłaty dokonane w okresie od 1 maja 2006r. do dnia złożenia zeznania za rok 2006, nie później jednak niż do 30 kwietnia 2007r. Zmniejszenie nie może przekroczyć kwoty dokonanej wpłaty, a zarazem 1% podatku należnego, wykazanego w zeznaniu rocznym. Odliczenia można dokonać pod warunkiem, że dokonane wpłaty zostały udokumentowane dowodem wpłaty na rachunek bankowy organizacji pożytku publicznego, nie zostały odliczone od dochodu (darowizny) lub od przychodu lub podatku na podstawie ustawy o zryczałtowanym podatku dochodowym. Podatnik na dokonaniu takiej wpłaty ani nie zyskuje, ani nie traci. Zyskać mogą jedynie organizacje, którym zostanie przekazana wpłata.

Bliższych informacji o przysługujących ulgach i warunkach do skorzystania z nich można uzyskać w pok. nr 2 i 3 Urzędu Skarbowego w Kolbuszowej lub pod bezpośrednimi nr telefonów (017) 2270 663 i (017) 2270 664, bądź w Krajowej Informacji Podatkowej - tel. stac. 0801 055 055, tel. kom. (22) 330 0330.

Agnieszka Sito – US w Kolbuszowej

TAJEMNICE LASU

Już piąty raz dzieci ze szkół podstawowych mają okazję wziąć udział w konkursie, w którym będą mogły przedstawić swój talent plastyczny oraz zamilowanie do przyrody.

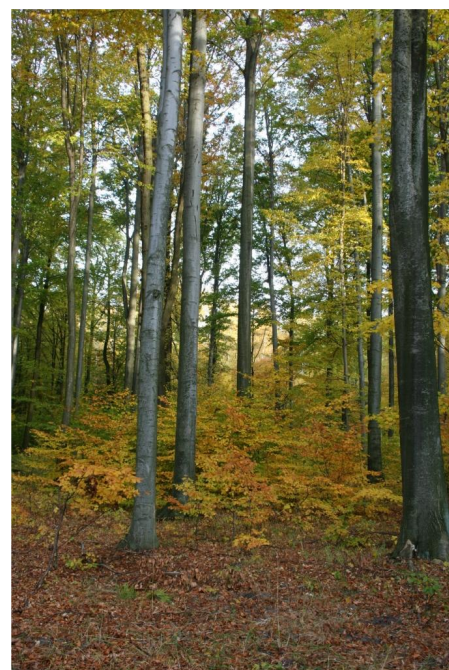
Nadleśnictwo Kolbuszowa, wspólnie ze Starostwem Kolbuszowskim, ogłosiły na początku lutego regulamin wspólnej zabawy, który ma zainspirować młodych artystów do pracy. Nie bez przyczyny tytuł tegorocznego konkursu brzmi: „Tajemnice lasu” - przecież każdy, będąc chociaż raz w lesie, poznał jego jakąś, nawet niewielką, tajemnicę. Pokazanie ich z punktu widzenia najmłodszych może być bardzo interesujące i wzbogacające wiedzę starszych.

Uczestnikami wspólnej zabawy mogą zostać uczniowie klas IV-VI okolicznych szkół podstawowych. Będą oni mieli za zadanie wykonać pracę jedną z wybranych przez siebie technik: ry-

sunek, praca malarska, collage lub grafika. Na etapie szkolnym zostanie wybranych 10 wyróżniających się prac, które, odpowiednio przygotowane, trafią do oceny przez Główną Komisję Konkursową, w terminie do 30 kwietnia 2007r. Organizatorzy, wraz z honorowym patronem, Posłem na Sejm RP Zbigniewem Chmielowcem, w dniu 30 maja 2007r., wręczą nagrody zwycięzcom każdej z kategorii, a nagrodzone prace znajdą się na wystawie zorganizowanej w budynku Starostwa.

Regulamin oraz więcej informacji można będzie znaleźć na stronach internetowych organizatorów.

BARTŁOMIEJ PERET



Każdy fragment lasu może być inspiracją dla młodych artystów

POŻEGNANIE KOLEŻANKI

W wigilię 2006 roku, na cmentarzu w Dzikowcu, pożegnaliśmy naszą koleżankę **Stanisławę Stepien-Kubiś** (nazywaną przez koleżanki i kolegów z pracy Stasią).

Stasia urodziła się 3 lutego 1952r. w Dzikowcu. Tam też skończyła Szkołę Podstawową, a średnią w Weryni. Po uzyskaniu świadectwa dojrzałości zdała egzamin wstępny na Wydział Lekarski Akademii Medycznej we Wrocławiu. Dyplom lekarza medycyny uzyskała w roku 1977. Staż odbyła w ZOZ Nr 1 w Rzeszowie. W roku 1978 rozpoczęła pracę w Oddziale Dziecięcym i Noworodkowym Szpitala Powiatowego w Kolbuszowej. W tym też roku zawarła związek małżeński z Tadeuszem Kubisiem. Była matką córki Joanny i syna Wiktora. W roku 1982 uzyskała specjaliza-

cję z pediatrii, zaś w roku 1992 została specjalistką z zakresu neonatologii. Od 1 marca 1991r. pełniła funkcję ordynatora Oddziału Neonatologii Szpitala Powiatowego w Kolbuszowej. Od chwili rozpoczęcia pracy w naszym szpitalu pracowała również w Poradni „D” Wiejskiego Ośrodka Zdrowia w Lipnicy i Gminnego Ośrodka Zdrowia w Dzikowcu.

Stasia była osobą niezwykle lubianą przez lekarzy wszystkich specjalizacji za swój spokój ducha, życzliwość do małych pacjentów i ich często zdenerwowanych rodziców. Była oddana pacjentom bezgranicznie. Ciężko pracowała w godzinach popołudniowych w Oddziale, popołudniami pomagała małym pacjentom w Ośrodkach Zdrowia, a nocą znów przyjeżdżała do małych pacjentów

w Oddziale, uczestnicząc w ciężkim porodzie lub wykonując transfuzję wymiennej. Pomimo tak ciężkiej pracy zawsze potrafiła zachować pogodę ducha, uśmiech dla pacjenta i kolegi. Jej obecność działała na nas wszystkich kojąco. Przed rokiem przyszła ciężka i okrutna choroba. Stasia, przy pomocy swojej rodziny, podjęła walkę. Chciała jeszcze tyle dobrych rzeczy dla rodziny i pacjentów zrobić. Niestety, choroba zwyciężyła.

Wigilia, czas rodzinnego świętowania, tym razem była czasem pożegnania bardzo dobrego człowieka i wspaniałej lekarki.

Zegnając Cię w kroplach deszczu i podmuchach wiatru, zostawiamy w pamięci Twoje dobre oczy i uśmiech na twarzy.

**Koleżanki i koledzy
lekarze z Kolbuszowej**

OD MARCA POCIĄGIEM DO RZESZOWA

Zakończył się pierwszy etap prac remontowych na szlaku Rzeszów – Kolbuszowa, linii kolejowej nr 71 Ocice – Rzeszów.

Wykonanie robót było możliwe dzięki kwocie 10 mln złotych, zarezerwowanej w budżecie państwa na rok 2006. Zanim przystąpiono do pierwszych prac, Gmina Kolbuszowa, w porozumieniu z rzeszowskim oddziałem Polskich Linii Kolejowych, zorganizowała wycinkę krzaków rosnących na torowisku pomiędzy Widelką a Zarebkami.

Remont, który rozpoczął się 3 października ubiegłego roku, objął wymianę płyt na kilku przejazdach kolejowych, odbudowę oznakowania, remont przepustu i przebudowę mostu, ułożenie 2,9 kilometra nowego toru, wymianę podkładów drewnianych na niektórych odcinkach, budowę samoczynnej sygnalizacji świetlnej na przejeździe we wsi Wojków oraz półrogatek z kamerami na ulicy Miłocińskiej w Rzeszowie. Na stacji w Kolbuszowej wykoszono trawę porastającą peron i tory stacyjne, odbudowano urządzenia sterowania ruchem kolejowym, odnowiono elewację budynku dworca i wyremontowano dach. Wymieniono

podkłady drewniane w torze głównym i iglice dwóch rozjazdów oraz wykonano remont i przebudowę nastawni. Na stacji w Głogowie Małopolskim wykoszono peron, wymieniono podkłady drewniane w torze głównym, pod dwoma rozjazdami i ich iglice. Zrobiono remont dachu i elewacji budynku dworca oraz zmodernizowano urządzenia sterowania ruchem kolejowym. W Widelce, gdzie odgałęzia się bocznicą do terminalu paliw Orlen Petro Tank, zamontowano nowy rozjazd na podrozdnicach strunobetonowych i wybudowano żeberko ochronne. Podczas remontu wycięto krzaki rosnące od Zarebek do Dęby Rozalin, gdyż przejeżdżność tego odcinka stała się niezbędna podczas robót, po rozpoczęciu przebudowy mostu.

W połowie stycznia bieżącego roku pojawiła się pierwsza korekta rozkładu jazdy pociągów, który obowiązuje od 10 grudnia 2006 roku. Znalazła się w niej informacja, iż od 1 marca br. uruchomione zostanie połączenie kolejowe

Rzeszów – Kolbuszowa. Pociągi osobowe z Kolbuszowej do Rzeszowa będą odjeżdżać o godzinie 6⁴⁰, 14³⁵, 16⁴⁵, a z Rzeszowa do Kolbuszowej 5⁴⁴, 13⁴⁰ i 15⁵⁰. Pociągi będą się zatrzymywać w Widelce, Głogowie Małopolskim i Zacerniu.

Wszystko wskazuje na to, że remont linii kolejowej nr 71 będzie trwał dalej, gdyż w budżecie państwa na rok 2007 zarezerwowano na ten cel kwotę w wysokości niespełna 50 mln złotych. Zatem spodziewać się można, że za kilka lat linia Ocice – Rzeszów, stanie się częścią trasy szybkiego połączenia kolejowego stolicy Podkarpacia z Warszawą, przez Sandomierz, Skarżysko-Kamienną i Radom. Zanim do tego dojdzie konieczne jest przygotowanie studium wykonalności, które jest niezbędne do rozpoczęcia jakichkolwiek prac projektowych.

DARIUSZ KRYSZTOFIAK

Informacja w sprawie podatku od spadków i darowizn i podatku od czynności cywilnoprawnych.

Naczelnik Urzędu Skarbowego w Kolbuszowej informuje, że od dnia 01.01.2007r., zgodnie z rozporządzeniami Ministra Finansów: z dnia 18 grudnia 2006r., w sprawie wzoru zgłoszenia o nabyciu własności rzeczy i praw majątkowych (Dz. U. Nr 243, poz. 1762), z dnia 18 grudnia 2006r., w sprawie pobierania przez płatników podatku od spadków i darowizn (Dz. U. Nr 243, poz. 1763), z dnia 18 grudnia 2006r., w sprawie sposobu pobierania i zwrotu podatku od czynności cywilnoprawnych (Dz. U. Nr 243, poz. 1764), z dnia 18 grudnia 2006r. zmieniającym rozporządzenie w sprawie zeznań podatkowych składanych przez podatników podatku od spadków i darowizn (Dz. U. Nr 243, poz. 1800), obowiązują nowe druki deklaracji SD-3, SD-3/A, SD-Z1, SD-2, PCC-3, PCC-3/A, PCC-2.

W/w druki deklaracji można pobrać w siedzibie Urzędu Skarbowego w Kolbuszowej, ul. Kościuszki 20, pokój nr 6, jak również są one dostępne na stronie internetowej Ministerstwa Finansów: www.mf.gov.pl, w zakładce: podatki



Panu
Janowi Zubie
Burmistrzowi Kolbuszowej

*Wyrazy głębokiego i szczerego współczucia
z powodu śmierci*

OJCA

Składa:
Posel na Sejm RP Zbigniew Chmielowiec



Panu
Janowi Zubie
Burmistrzowi Kolbuszowej

*Wyrazy głębokiego i szczerego
ubolewania z powodu śmierci*

TATY

Składa:
Redakcja Ziemi Kolbuszowskiej



Janowi Zubie
Burmistrzowi Kolbuszowej

*Wyrazy szczerego współczucia i żalu
z powodu śmierci*

TATY

składają:
*Sołtysi wsi Gminy Kolbuszowa
oraz Przewodniczący Zarządów Osiedli
Miasta Kolbuszowa*



Państwu
Teresie i Janowi Zubie

*Wyrazy głębokiego i szczerego współczucia
z powodu śmierci*

Teścia, Ojca

Składają:
*Dyrekcja, Grono Pedagogiczne i Młodzież
Zespołu Szkół Technicznych w Kolbuszowej
oraz Centrum Kształcenia Praktycznego
w Kolbuszowej*



Panu
Janowi Zubie

*Burmistrzowi Kolbuszowej
wyrazy najgłębszego współczucia
z powodu śmierci*

OJCA

składają:
*Rada Gminy i Wójt Gminy Majdan Królewski
oraz pracownicy Urzędu Gminy*



*Wyrazy głębokiego współczucia
z powodu śmierci*

OJCA

Panu Janowi Zubie
Burmistrzowi Kolbuszowej

Składają:
*Wójt Gminy Niwiska
Przewodniczący Rady Gminy Niwiska*



Z powodu śmierci
OJCA

*Wyrazy głębokiego współczucia
oraz żalu*

Panu Janowi Zubie
Burmistrzowi Kolbuszowej

składa:
*Zarząd Regionalnego Towarzystwa Kultury
im. J.M. Gosłara w Kolbuszowej*



Burmistrzowi Kolbuszowej
Janowi Zubie

*wyrazy głębokiego żalu oraz
współczucia z powodu śmierci*

OJCA

składa:
*Zarząd Oddziału Stowarzyszenia
Bibliotekarzy Polskich w Kolbuszowej*



Janowi Zubie
Burmistrzowi Kolbuszowej

wyrazy szczerego współczucia z powodu
śmierci

OJCA

składają:
*Dyrekcja i Pracownicy
Miejskiej i Powiatowej Biblioteki Publicznej
w Kolbuszowej*



Burmistrzowi Kolbuszowej
Janowi Zubie

wyrazy najgłębszego żalu i współczucia
z powodu śmierci

OJCA

składają:
*Starosta i Wicestarosta Kolbuszowski
Przewodniczący Rady,
Zarząd Powiatu oraz Radni Powiatu
Kolbuszowskiego*



Rodzinie Zmarłego

Józefa Zuby

wyrazy głębokiego współczucia

składają:
*Rada Gminy, Wójt
oraz pracownicy Urzędu Gminy
Dzikowiec*



Pani
Cecylii Garbackiej

*Wyrazy głębokiego i szczerego
współczucia z powodu śmierci*

Ojca

składają:
*Dyrekcja, Grono Pedagogiczne i Młodzież
Zespołu Szkół Technicznych w Kolbuszowej*



*Wyrazy głębokiego
współczucia
z powodu śmierci*

TATY

Panu
Janowi Zubie
Burmistrzowi Kolbuszowej

składają:
*Zastępca Burmistrza i Pracownicy Urzędu
Miejskiego*



Janowi Zubie
Burmistrzowi Kolbuszowej

wyrazy szczerego współczucia z powodu
śmierci

TATY

składają:
*Przewodniczący Rady Miejskiej
i Radni Rady Miejskiej*

OGŁOSZENIE

Działając na podstawie art.7 ust.1 pkt. 10 i 19 ustawy z dnia 8 marca 1990 r. o samorządzie gminnym (Dz. U. z 2001r. Nr 142 poz. 1591 z późniejszymi zmianami), art. 4 ust. 1 pkt. 14, art. 11 ust. 1 pkt. 2 i ust. 2 i art. 13 ustawy z dnia 24 kwietnia 2003r. o działalności pożytku publicznego i o wolontariacie (Dz. U. Nr 96, poz. 873 z późniejszymi zmianami), art. 5 ust. 4 ustawy z dnia 18 stycznia 1996r. o kulturze fizycznej (Dz. U. z 2001r. Nr81, poz. 889 z późniejszymi zmianami).

WÓJT GMINY NIWISKA

ogłasza otwarty konkurs ofert na realizację następujących zadań z zakresu upowszechniania kultury fizycznej i sportu:

Zadanie Nr 1 – „Działalność w upowszechnianiu różnych dyscyplin sportowych, szkolenie młodzieży oraz organizacja rozgrywek w piłce nożnej w miejscowości Trześń”.

Zakres zadań:

1. Organizacja szkoleń dzieci i młodzieży,
2. Organizacja zawodów i rozgrywek sportowych,
3. Upowszechnianie różnych dyscyplin sportowych,

Zadanie Nr 2 – „Działalność w upowszechnianiu różnych dyscyplin sportowych, szkolenie młodzieży oraz organizacja rozgrywek w piłce nożnej w miejscowości Siedlanka”.

Zakres zadań:

1. Organizacja szkoleń dzieci i młodzieży,
2. Organizacja zawodów i rozgrywek sportowych,
3. Upowszechnianie różnych dyscyplin sportowych,

Zadanie Nr 3 – „Działalność w upowszechnianiu różnych dyscyplin sportowych, szkolenie młodzieży oraz organizacja rozgrywek w piłce nożnej w miejscowości Hucina”.

Zakres zadań:

1. Organizacja szkoleń dzieci i młodzieży,
2. Organizacja zawodów i rozgrywek sportowych,
3. Upowszechnianie różnych dyscyplin sportowych,

Zadanie Nr 4 – „Działalność w upowszechnianiu różnych dyscyplin sportowych, szkolenie młodzieży oraz organizacja rozgrywek w piłce nożnej w miejscowości Przyłęk”.

Zakres zadań:

1. Organizacja szkoleń dzieci i młodzieży,
2. Organizacja zawodów i rozgrywek sportowych,
3. Upowszechnianie różnych dyscyplin sportowych,

Zadanie Nr 5 – „Szkolenie sportowe dzieci i młodzieży, organizacja zawodów sportowych w miejscowości Niwiskach”.

Zakres zadań:

1. Organizacja szkoleń dzieci i młodzieży,
2. Organizacja zawodów i rozgrywek sportowych,
3. Upowszechnianie różnych dyscyplin sportowych,

I. Podmioty uprawnione do złożenia oferty:

Organizacje pozarządowe, osoby prawne i jednostki organizacyjne działające na podstawie przepisów o stosunku Państwa do Kościoła Katolickiego w Rzeczypospolitej Polskiej, o stosunku państwa do innych Kościołów i związków wyznaniowych oraz gwarancjach wolności sumienia i wyznania, jeżeli ich cele statutowe obejmują prowadzenie działalności pożytku publicznego oraz jednostki organizacyjne podległe organom administracji publicznej lub przez nie nadzorowane.

II. Wysokość kwoty przeznaczonej w 2007 roku na realizację zadań przez podmioty wyłonione w konkursie ofert wynosi:

1. Zadanie 1 – Trześń	12 000 zł.
2. Zadanie 2 – Siedlanka	14 000 zł.
3. Zadanie 3 – Hucina	14 000 zł.
4. Zadanie 4 – Przyłęk	14 000 zł.
5. Zadanie 5 – Niwiska	2 000 zł.

III. Zasady przyznawania dotacji:

Podmiot składający ofertę zobowiązany jest przedstawić:

1. szczegółowy zakres rzeczowy proponowanego przedsięwzięcia,
2. termin i miejsce realizacji zadania,

3. kalkulację przewidywanych kosztów jego realizacji,

4. proponowana, wielkość dotacji,

5. nazwę i siedzibę organizacji, informacje o posiadanych zasobach kadrowych i rzeczowych, wskazujących na możliwość realizacji zadania gminy,

6. kserokopię wypisu czy zaświadczenia właściwego organu rejestrowego, do którego organizacji zostały wpisane oraz statut, potwierdzone za zgodność z oryginałem,

7. oświadczenie osób reprezentujących wnioskodawcę o nieprowadzeniu działań przez wnioskodawcę w celu osiągnięcia zysku.

IV. Oferty należy składać na obowiązującym formularzu, którego wzór określa rozporządzenie Ministra Gospodarki Pracy i Polityki Społecznej z dnia 27 grudnia 2005 r. (Dz. U. Nr 264, poz. 2207). Formularz Oferty można otrzymać w Urzędzie Gminy w Niwiskach.

V. Termin, tryb i kryteria stosowane przy wyborze oferty:

Oceny formalnej i merytorycznej dokonuje Komisja konkursowa powołana przez Wójta Gminy Niwiska. Oferty będą oceniane na podstawie kryteriów oceny określonych poniżej:

- wartość merytoryczna projektu 0-20 pkt.
- koszt realizacji projektu, koszt zadania publicznego oraz efekty projektu 0-80 pkt.

Kryteria merytoryczne:

1. Wartość merytoryczna projektu, możliwość realizacji zadania przez podmiot składający ofertę (baza, sprzęt, zasoby kadrowe z odpowiednimi kwalifikacjami, doświadczenie);
2. Staranne i terminowe wywiązanie się z limitów określonych przez Gminę Niwiska w latach 2005 –2006;
3. Wpływ na wybór oferty/ofert będzie miała również wysokość oczekiwanej dotacji, udział środków własnych w tym pozyskanych z innych źródeł.

Wyniki konkursu zatwierdza Wójt Gminy Niwiska, po zapoznaniu się z protokołem Komisji konkursowej. Wyniki konkursu ogłasza się przez wywieszenie na tablicy ogłoszeń oraz publikację w Biuletynie Informacji Publicznej.

Termin wyboru oferty – do 13 marca 2007 r.

VI. Termin i warunki realizacji zadania

Zadanie powinno być zrealizowane zgodnie z harmonogramem opracowanym przez wnioskodawcę w okresie od dnia podpisania umowy do dnia określonego w ofercie, nie dłużej jednak niż do 31 grudnia 2007 r.

VII. Termin i warunki składania ofert

1. Prawidłowo i kompletnie wypełnione oferty wraz z załącznikami należy składać osobiście w terminie do dnia **8 marca do godziny 9⁰⁰** w sekretariacie Urzędu Gminy w Niwiskach, oferty które zostaną złożone po tym terminie nie będą brane pod uwagę w konkursie i zostaną zwrócone wnioskodawcy bez otwierania. Odrzuceniu podlegają oferty nieprawidłowo wypełnione lub oferty, w których nie podano wszystkich danych wymaganych we wzorze oferty.

2. Oferty należy złożyć w zamkniętej kopercie z oznaczeniem nazwy, zadania oraz z adresem zwrotnym podmiotu.

3. Wymagane załączniki muszą być dołączone do oferty w formie papierowej, a dołączone kopie muszą być potwierdzone za zgodność z oryginałem przez uprawnionego przedstawiciela oferenta.

KOMUNIKAT

Naczelnika Urzędu Skarbowego w Kolbuszowej

Naczelnik Urzędu Skarbowego w Kolbuszowej informuje, że po raz kolejny rozpoczęto akcję rozliczania rocznego podatników podatku dochodowego od osób fizycznych.

Zgodnie z przepisami ustawy z dnia 26 lipca 1991 r. o podatku dochodowym od osób fizycznych (Dz. U. z 2000 r. Nr 14, poz. 176 z późn. zm.), podatnicy podatku dochodowego od osób fizycznych, do dnia **30 kwietnia 2007r.**, powinni rozliczyć się z dochodów osiągniętych w 2006 roku.

Za **2006** rok, podatników podatku dochodowego od osób fizycznych, opłacających podatek na zasadach określonych w powyższej ustawie, obowiązują następujące wzory zeznań podatkowych:

- **PIT – 36, PIT – 36L, PIT – 37, PIT – 38**

Załącznikami do ww. zeznań mogą być niektóre z poniższych dokumentów:

- **PIT/B, PIT/O, PIT/D, PIT/M, PIT/X, PIT/ZG, PIT/Z, PIT-2K**

Wzory zeznań podatkowych oraz załączników do tych zeznań, zostały określone w rozporządzeniu Ministra Finansów, z dnia 28 czerwca 2004 r., w sprawie określenia wzorów rocznego obliczenia podatku oraz zeznań podatkowych, obowiązujących w zakresie podatku dochodowego od osób fizycznych (Dz.U. Nr 150, poz. 1576 i Nr 205, poz. 2096, z 2005 r. Nr 204, poz. 1689 oraz z 2006 r. Nr 204, poz. 1505).

Druki ww. zeznań wraz z objaśnieniami można pobierać w Urzędzie Skarbowym w Kolbuszowej (ul. Kościuszki 20) w godzinach pracy urzędu tj.:

- poniedziałek 800 – 1600
- wtorek – piątek 715 – 1515

lub ze strony internetowej Ministerstwa Finansów: www.mf.gov.pl

Jednocześnie przypomina się, że koszt dokonania wpłaty podatku na rachunek urzędu skarbowego nie jest pokrywany ze środków budżetu państwa i ponosi go rozliczający się podatnik.

Wpłaty uiszczone gotówką w **Banku PEKAO S.A. O/Kolbuszowa** na konto:

8610101528200644223000000

są wolne od opłaty prowizyjnej (nie dotyczy to osób prowadzących podatkowe księgi przychodów i rozchodów oraz księgi rachunkowe, ponieważ są one zobowiązane do zapłaty podatku w formie polecenia przelewu).

Nadpłacony podatek, zgodnie z art. 77 § 1 pkt 5 ustawy z dnia 29 sierpnia 1997 r. - Ordynacja podatkowa (tekst jednolity Dz.U. z 2005 r. Nr 8, poz. 60 z późn. zm.), podlega zwrotowi w terminie 3 miesięcy od dnia złożenia zeznania rocznego w urzędzie skarbowym (termin ten podlega przesunięciu, gdy zwrot nadpłaty nie może być dokonany z winy podatnika).

Zwrot nadpłaty, według art. 77b powyższej ustawy Ordynacja podatkowa, następuje w jednej z dwóch form:

- na wskazany rachunek bankowy podatnika,
- w gotówce, tj. w formie przekazu pocztowego lub w kasie banku, z którym urząd skarbowy zawarł umowę na świadczenie usług w zakresie obsługi kasowej.

Zawiadamia się także, że w godzinach pracy urzędu skarbowego funkcjonują stałe punkty informacyjne pod numerami telefonów: 017 227 06 64, 017 227 06 63 oraz 017 227 13 68 wew. 64 i 63, pod którymi osoby zainteresowane rozliczeniem rocznym mogą zasięgać stosownych informacji, w tym możliwości korzystania z odliczeń i ulg podatkowych.

Naczelnik Urzędu Skarbowego w Kolbuszowej
Jan Świątek

UCHWAŁA Nr LIV/517/06 RADY MIEJSKIEJ W KOLBUSZOWEJ

z dnia 26 października 2006 roku
w sprawie określenia wysokości stawek podatku od środków transportowych
na rok 2007 w mieście i gminie Kolbuszowa.

Na podstawie art. 18 ust. 2 pkt 8, art. 40 ust. 1 ustawy z dnia 8 marca 1990r. o samorządzie gminnym /jedn. tekst: Dz.U. z 2001r. Nr 142, poz. 1591 z późn. zm./ oraz art. 10 ust. 1 ustawy z dnia 12 stycznia 1991 roku o podatkach i opłatach lokalnych (tekst jedn. Dz.U. z 2006r. Nr 121, poz. 844 z późn. zm.), art. 4 ust. 1 w zw. z art. 13 pkt 2 ustawy z dnia 20 lipca 2000r. o ogłaszaniu aktów normatywnych i niektórych innych aktów prawnych (jedn. tekst z 2005r Dz. U. Nr 190, poz. 1606, z późn. zm.)

§ 1

Określić wysokość stawek podatku od środków transportowych w kwocie:

1. od samochodów ciężarowych o dopuszczalnej masie całkowitej pojazdu:

a) od 3,5 tony do 5,5 tony włącznie - 630,00 zł

b) powyżej 5,5 tony do 9 ton włącznie - 1.050,00 zł

c) powyżej 9 ton i poniżej 12 ton - 1.260,00 zł

2. od samochodów ciężarowych z zawieszeniem pneumatycznym lub zawieszeniem uznanym za równoważne o dopuszczalnej masie całkowitej równej lub wyższej niż 12 ton:

a) o liczbie osi – dwie -1.780,00zł

b) o liczbie osi – trzy -2.040,00zł

c) o liczbie osi – cztery i więcej -2.150,00zł

3. a) od samochodów ciężarowych z innym systemem zawieszania osi jezdnych o dopuszczalnej masie całkowitej równej lub wyższej niż 12 ton:

- o liczbie osi – dwie - 1.780,00 zł

- o liczbie osi – trzy - 2.040,00 zł

b) od samochodów ciężarowych z innym systemem zawieszania osi jezdnych o dopuszczalnej masie całkowitej równej lub wyższej niż 12 ton, mniej niż 29 ton

- o liczbie osi cztery i więcej - 2.240,00 zł

c) od samochodów ciężarowych z innym systemem zawieszania osi jezdnych o dopuszczalnej masie całkowitej równej lub wyższej niż 29 ton

- o liczbie osi cztery i więcej - 2.500,00 zł

4. od ciągników siodłowych i balastowych przystosowanych do używania łącznie z naczepą lub przyczepą o dopuszczalnej masie całkowitej zespołu pojazdów
od 3, 5 tony i poniżej 12 ton: - 1.470,00 zł
5. od ciągników siodłowych i balastowych przystosowanych do używania łącznie z naczepą lub przyczepą z zawieszeniem pneumatycznym lub zawieszeniem uznanym za równoważne o dopuszczalnej masie całkowitej zespołu pojazdów:
- a) równej lub wyższej niż 12 ton i mniej niż 31 ton
- o liczbie osi – dwie - 1.860,00 zł
- b) równej lub wyższej niż 31 ton
- o liczbie osi – dwie - 1.880,00 zł
- c) równej lub wyższej 12 ton
- o liczbie osi – trzy - 1.900,00 zł
6. od ciągników siodłowych i balastowych przystosowanych do używania łącznie z naczepą lub przyczepą z innym systemem zawieszenia osi jezdnych, o dopuszczalnej masie całkowitej zespołu pojazdów:
- a) równej lub wyższej niż 12 ton i mniej niż 31 ton
- o liczbie osi – dwie - 1.860,00 zł
- b) równej lub wyższej niż 31 ton
- o liczbie osi – dwie - 1.930,00 zł
- c) równej lub wyższej 12 ton i mniej niż 40 ton
- o liczbie osi – trzy - 1.900,00 zł
- d) równej lub wyższej niż 40 ton
- o liczbie osi – trzy - 2.500,00 zł
7. od przyczep i naczep, które łącznie z pojazdem silnikowym posiadają dopuszczalną masę całkowitą od 7 ton i poniżej 12 ton, z wyjątkiem związanych wyłącznie z działalnością rolniczą, prowadzoną przez podatnika podatku rolnego: - 820,00 zł

8. od przyczep i naczep z zawieszeniem pneumatycznym lub zawieszeniem uznanym za równoważne o dopuszczalnej masie całkowitej zespołu pojazdów:
- a) równej lub wyższej niż 12 ton
- o liczbie osi – jedna - 970,00zł.
- b) równej lub wyższej niż 12 ton
- o liczbie osi – dwie - 1.220,00 zł
- o liczbie osi – trzy - 1.320,00 zł
9. od przyczep i naczep z innym systemem zawieszenia osi jezdnych o dopuszczalnej masie całkowitej zespołu pojazdów:
- a) równej lub wyższej niż 12 ton
- o liczbie osi jedna - 970,00 zł.
- b) równej lub wyższej niż 12 ton, do 38 ton włącznie
- o liczbie osi – dwie - 1.320,00 zł
- o liczbie osi – trzy - 1.220,00 zł
- c) powyżej 38 ton:
- o liczbie osi – dwie - 1.730,00 zł
- o liczbie osi – trzy - 1.780,00 zł
10. od autobusów, w zależności od liczby miejsc do siedzenia:
- a) mniej niż 30 miejsc - 1.270,00 zł
- b) równej lub wyższej niż 30 miejsc - 1.370,00 zł

§ 2

Wykonanie uchwały powierza się Burmistrzowi Kolbuszowej.

§ 3

Uchwała wchodzi w życie po upływie 14 dni od dnia ogłoszenia w Dzienniku Urzędowym Województwa Podkarpackiego i ma zastosowanie do podatku należnego w 2007 roku.

SPRZEDAM

*Działki budowlane 10 arów
malowniczo położone
w miejscowości Nowa Wieś*

(blisko granicy z Kolbuszową)

kontakt:
tel. 605 640 640



Wektor Consulting s.c.
Agencja Zatrudnienia

Szukasz Pracy ?

Swojej pierwszej czy też kolejnej?

Twoja obecna nie jest odpowiednim miejscem dla **C**iebie?

Poszukujemy osób z Wykształceniem i **d**oświadczeniem, a także **a**bsolwentów oraz osób bez **d**oświadczenia.

Nie musisz wychodzić z domu,
Zarejestruj się przez **I**nternet na stronie:

www.wektor.org.pl

Pomogliśmy wielu osobom, pomożemy i **T**obie.

Możliwość rejestracji osobiście
ul. Sienkiewicza 1, 39-300 Mielec
(budynek Papillon – wejście od parkingu, III piętro)
tel. 0-17 77 33 043 fax 0-17 77 33 041
e-mail: justyna.gadowska@wektor.org.pl

Centrum Handlowe



ul.11 listopada 3, 36-100 Kolbuszowa

Do Państwa dyspozycji:

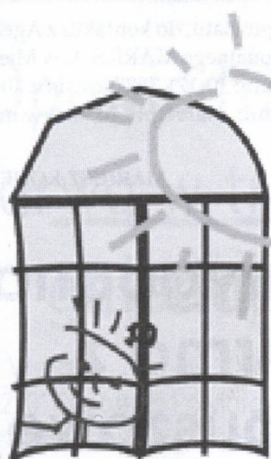
- **DOLNA KONDYGNACJA:** Neonet (AGD,RTV), Art. Elektryczne, 1001 Drobiazgów(serwisy obiadowe, sztuce, plastiki itp.), Pasmanteria, „Kora”(ręczniki, pościel) Usługi Foto,

Od lutego 2007 Stoisko Monopolowe oraz Usługi Foto zostały przeniesione na dolną kondygnacje (wejście od parkingu)

- **PARTER:** Art. Spożywcze, Chemia gospodarcza, Kantor Wymiany Walut, Bankomat
- **I PIĘTRO:** Odzież damska i męska, Obuwie damskie i męskie, Zabawki, kosmetyki, Pamiątki okolicznościowe, Rozlewnia Perfum, Art.szkolne i papiernicze, Biżuteria,
- **II PIĘTRO:** Specjalistyczne gabinety lekarskie, Badania USG, EKG, Gabinet Ginekologiczny, Gabinet Rehabilitacyjny(Fizykoterapii), Gabinet Pielęgniarski, Analityka, Ubezpieczenia Generali, Gabinet Dentystyczny

ZAPRASZAMY NA UDANE ZAKUPY

www.sklepy.orzech.com.pl



SUWALSKA FABRYKA OKIEN I DRZWI

EURO OKNO

SKŁAD FABRYCZNY KOLBUSZOWA

Plac Wolności 54, tel. (017) 2270 090

**OKNA i DRZWI
PCV, ALUMINIUM, DREWNO**

ROLETY, PARAPETY, MONTAŻ

TRANSPORT, POMIAR i WYCENA - GRATIS!!!

Salon Fotograficzny

Sylwia Chorążka

FOTO ZOOM

TYLKO u nas

FOTO KIOSK
Samoobsługowy terminal
do przyjmowania zleceń

Foto gadżety



Twoje zdjęcia
gotowe w
15 min.



FOTO Puzzle



FOTO Kalendarz



FOTO Kubek

Noritsu QSS-3300

Jedyna cyfrowa maszyna w powiecie

Twoje zdjęcia nasświetlane techniką laserową

36 - 100 Kolbuszowa, ul. Jana Pawła II 13
tel. (017) 227 14 38, tel. kom. 695 271 438



Towarzystwo Ubezpieczeń i Reasekuracji S.A.



OFERUJEMY OCHRONĘ UBEZPIECZENIOWĄ

- ♦ Życia Twojego i Bliskich
- ♦ Twoich finansów
- ♦ Domu, mieszkania
- ♦ Samochodu
- ♦ W czasie podróży
- ♦ Firmy
- ♦ Gospodarstwa rolnego

PRZYJDŹ LUB ZADZWOŃ,

POZNAJ CENĘ

I ZAKRES NASZYCH UBEZPIECZEŃ !

NASZ ADRES:

36-100 Kolbuszowa, ul. Kościuszki 12
(obok Urzędu Skarbowego)

tel. 22 71 588, 22 70 520, fax 22 70 521
e-mail: zp@plusnet.pl

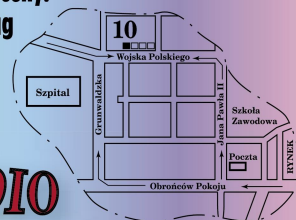
profesjonalne videofilmowanie i fotografowanie wszelkich uroczystości
zdjęcia kolorowe i czarno-białe wykonywanie zdjęć amatorskich:
kolorowych i czarno-białych na papierze błyszczącym i matowym
przegrywanie kaset VIDEO na DVD niskie ceny!
Zapraszamy do korzystania z naszych usług

Jan Cichoń



STUDIO FOTO-VIDEO

36-100 Kolbuszowa, ul. Wojska Polskiego 10
tel. 017/ 22 71 687, tel. kom. 0 692 550 382



Firma "KOLGRAF" wykonuje:

- nagrobki
- grobowce
- parapety
- napisy
- tablice okolicznościowe
- zdjęcia
- wizerunki nagrobne

Adres kontaktowy:
Kolbuszowa Górna 389
tel- 0(17)2271-643
0607505790
0601518186
e-mail-kolgraf@wp.pl

