

ZIEMIA

KOLBUSZOWSKA Cmolas · Kolbuszowa · Niwiska · Raniżów · Stary Dzikowiec

Nr 3/41 • maj - czerwiec '98 • cena 1,00 zł • indeks 32616 X • ISSN 1232-051X



▲ *Reforma struktur państwa i szanse powiatów były tematem spotkania zorganizowanego przez Komitet na Rzecz Restauracji Powiatu Kolbuszowskiego z posłanką Barbarą Frączek i wojewodą Zbigniewem Sieczkosiem.*

► *Pamiętkowa fotografia orkiestry dętej i chóru parafialnego z ks. bp. Edwardem Białogłowskim po zakończeniu wizytacji kanonicznej parafii p.w. Wszystkich Świętych w Kolbuszowej.*



▲ *Nawet kolbuszowski Nil może być groźny...*

▼ *Na ukończenie budowy basenu w Cmolasie oczekują też mieszkańcy Kolbuszowej...*



Na drodze do powiatu

Powiat kolbuszowski jest na powiatowej mapie Polski. Być może inne będą jego granice, inna liczba gmin. Póki co, władze samorządowe i ugrupowania polityczne bardzo solidnie "pilnują", aby jakaś ręka w centrali nie wyeliminowała powiatowej Kolbuszowej, tak jak to było pierwotnie z rejonem Kolbuszowa.

Całość prac koordynuje Komitet na Rzecz Restauracji Powiatu kolbuszowskiego, który m. in. zaprosił do Kolbuszowej posłankę Barbarę Frączek i wojewodę rzeszowskiego Zbigniewa Sieczkosia. Spotkanie prowadził: Józef Kardys, przewodniczący Komitetu Mirosław Kaczmarczyk, dyrektor SP nr 2 w Kolbuszowej i Jan Skowroński przewodniczący MKK "Solidarność". W spotkaniu, 17 kwietnia, uczestniczyli szefowie jednostek administracji państwowej specjalnej, jednostek gospodarczych i budżetowych, wójtowie i przewodniczący rad gmin, które mogą być w powiecie kolbuszowskim oraz przewodniczący struktur partii i stronnictw politycznych.

Wojewoda przedstawił korzyści jakie dla Polski i statystycznego obywatela wynikną z nowego podziału administracyjnego, także dla



Od lewej: M. Kaczmarczyk, J. Kardys, B. Frączek, Z. Sieczkoś i Z. Chmielowiec

mieszkańców gmin stanowiących powiat kolbuszowski. Barbara Frączek wyraziła wolę wspierania wszystkich inicjatyw mieszkańców Kolbuszowszczyzny, które będą służyć

temu regionowi. Po spotkaniu ogólnym odbyło się spotkanie robocze z przedstawicielami samorządów.

(-)

PISZĄ INNI ...

● Decyzja amerykańskiego Senatu jest dla Polski najważniejszym wydarzeniem od 1998 roku. Zostało wreszcie jasno powiedziane, że Rosja nie będzie decydować o losie Polaków. Nareszcie staliśmy się pełnoprawnymi obywatelami wolnego świata.

Zgoda Senatu Stanów Zjednoczonych na rozszerzenie NATO, praktycznie przesądza sprawę naszego członkostwa w sojuszu. To wielki dzień dla Polski. Nawet jeśli dziś nic i nikt nie zagraża naszemu bezpieczeństwu, wciąż przecież żywna jest pamięć tragicznej historii naszego kraju, agresji sąsiadów, gwałconej suwerenności, traktowanie Polski jako przedmiotu geopolityki. Wejście Polski do potężnego, elitarnego sojuszu powinno wreszcie przegnać upiory przeszłości. Decyzja Senatu USA jest dowodem uznania dla uporczywej walki Polaków o suwerenność, ale przede wszystkim dla udanych przeobrażeń Polski po upadku dla naszej sprawie działającej demokracji i gospodarki rynkowej. Jednocześnie decyzja ta nakłada na nas współodpowiedzialność za bezpieczeństwo wszystkich państw Sojuszu, a zwłaszcza naszego regionu Europy. Politycznie i psychologicznie właśnie teraz jest najlepszy moment dla poprawy stosunków z Rosją. Amerykańska decyzja, za którą trzeba podziękować prezydentowi Clintonowi, senatorom Stanów Zjednoczonych, amerykańskiej Polonii - przywraca wiarę w sprawiedliwość i sens historii.

● Gdy oglądałem telewizyjne relacje z warszawskiego pochodu 1 majowego pomyślałem, że w Polsce rzeczywiście ludziom żyje się ciężko. Jest jednak kilka krajów, w których nie przeprowadzono żadnych reform - Ukraina, Rosja czy Białoruś. Może działacze SLD, PPS i OPZZ powinni pojechać do tych państw i zobaczyć jak tam żyją ludzie pracy.

● Szefowa sklepu z artykułami propagand-

dowymi powiedziała "Życiu", że już od dawna nikt nie zgłosił się po czerwoną flagę, symbol klasy robotniczej, na biało-czerwone też nie ma wielkiego popytu. "Za komuny na 1 maja sprzedawano tysiące - wspomina sklepowa. - Teraz schodzi zaledwie kilka sztuk dziennie".

● Mam nadzieję, że oskarżyciele Kuklińskiego wyjaśnią, kogo lub co ten człowiek zdradził. Na razie nikt tego nie sprecyzował. Zdrada ustroju ograniczającego wolność i suwerenność kraju nie jest czymś nagannym.

● Pułkownik Ryszard Kukliński odbywał tryumfalną podróż po kraju. Uchonorowano go obywatelstwem Krakowa i Gdańska.

● Tryumfalny - powrót do Polski Ryszarda Kuklińskiego, daje wreszcie okazję do zadośćuczynienia jego osobie. Ale ów powrót ma wymiar znacznie szerszy. Zmusza bowiem do podjęcia na nowo dyskusji o tym, czym była PRL, jaką rolę pełnili w tym państwie ci, którzy stanowili trzon kierownictwa pezeperowskiego i którzy w procesie zaozycznym skazali pułkownika na śmierć. Miał rację gen. W. Jaruzelski, stwierdzając, że jeśli płk. Kuklińskiego uznać za bohatera, to jego i jemu podobnych należy uznać za zdrajców. I dlatego wcale nie dziwią nerwowe reakcje Jaruzelskiego i wściekłe napastliwy ton komentarzy w "Trybunie" oraz podobnych pismach. Pułkownik zdecydował się działać w skrajnie ekstremalnych warunkach, nie mając nadziei, że doczeka wolnej Polski. Przez lata w stanie najwyższego osobistego zagrożenia starał się zapobiec hekatombie, jak spotkałaby Polskę, gdyby wprowadzono w życie plany ataku wojsk układu Warszawskiego na kraje Europy Zachodniej.

● "Przegląd Tygodniowy" zapytał parę znanych osób, który 1 maja pamiętają najlepiej. Wypowiedzieli się również popularni

aktorzy. Gustaw Holoubek - "Niczego nie pamiętam, a zwłaszcza nie pamiętam, pochodów 1 - majowych". Jan Englert - "Nie pamiętam. Nie muszę i nie chcę pamiętać".

● Sierp i młot na czerwonym płótnie wisiały nad stołem prezydium II Krajowej Konferencji Związku Komunistów Polskich "Proletariat" zorganizowanej w Dąbrowie Górniczej. Walka klas w kraju znów narasta, kapitalizm obnaża swą wilczą twarz, a SLD realizuje program Balcerowicza, zamiast trzymać się ideologicznych pryncypiów. Niemniej idea komunizmu w Polsce się odradza zapewniali zebrany przewodniczący związku, tow. Zbigniew Wiktor.

● "Trybuna" po raz pierwszy w swych notowaniach polityków postawiła obok portretu prezydenta Aleksandra Kwaśniewskiego kreskę w dół, karząc go za podpisanie ustawy zezwalającej na przesunięcie wyborów gminnych. Dokonał wyboru. Wybór nie przysporzył mu zwolenników na prawicy i pozabawił zaufania lewicy. W dodatku zrobił to w amerykańskim stylu."

● Od 1 stycznia 1999 r., uczeń będzie płacił za naukę bonem edukacyjnym finansowanym z budżetu państwa.

● Każdy, kto ukończy 21 lat, zda egzamin praktyczny i przejdzie badania psychiatryczne, będzie mógł posiadać broń - przewiduje nowy projekt ustawy o broni i amunicji.

● Jan Paweł II został oficjalnie zaproszony do złożenia w przyszłym roku wizyty w ojczyźnie. Zaproszenie prezydent A. Kwaśniewski przekazał goszczącemu w Polsce kardynałowi Angelo Sodano, sekretarzowi stanu Stolicy Apostolskiej. Wcześniej papieża zaprosił prymas J. Glemp.

Podał:

(Materiały przygotowane na podst. relacji z następujących gazet: "Polityka", "Gazeta Wyborcza", "Gazeta Polska", "Trybuna", "Niedziela", "Wprost", "Nowiny", "Tygodnik Powszechny", "Myśl Polska", "Tygodnik Solidarnościowy", "Głos").

Po naukę do Bretanii

Bretania - dziś kraina geograficzna w północno - zachodniej Francji, do połowy XVI wieku samodzielne księstwo o które toczyły się walki Anglosasów i Franków. Ludność obecnie zamieszkała w większości jest pochodzenia celtyckiego, m. in. Brytonie od których utrwaliła się nazwa krainy i nazwy wielu miejscowości, oryginalnych imion, tutejszy dialekt, a także tradycje kulturowe, np. strój kobiet i mężczyzn (kobiety ubrane na czarno z białymi czepkami na głowach, zaś mężczyźni podobnie z czarnym kapeluszem), taniec, napój narodowy z jabłek tzw. cidre - nisko procentowy, naleśniki, kasztany jadalne. To tylko niektóre elementy tej tradycji.

Trzeba stwierdzić, że jest to piękna kraina, szczególnie wyróżnia się dość łagodnym klimatem, zaznacza się duży wpływ Oceanu Atlantyckiego (silnie wiejące wiatry, częste deszcze, zima tylko trzy miesiące - grudzień, styczeń, luty) i na dobrym poziomie z pozostawionym rolnictwem. Zostało ono już ponad 30 lat unowocześnione w związku z członkostwem Francji w Unii Europejskiej. Cała infrastruktura gospodarki została dostosowana do tych wymogów (doskonałe drogi komunikacyjne, liczne zakłady kooperujące z rolnictwem, niskie bezrobocie). Poziom i ilość produkcji rolniczej nie może przekraczać wcześniej nałożonych limitów. W związku ze staraniami Polski do tej organizacji wiele można byłoby nauczyć się od Bretończyków.

Z historii:

1. Samo miasto **Plöermel** mocno zaprzyjaźnione z **Kolbuszową** wywodzi swą nazwę od św. Armela, przybyłego z Anglii i oznacza osadę Armela. Jemu zawdzięcza tutejsza ludność przyjęcie chrześcijaństwa.
2. **Jean Marii Robert de la Mennais** (1780 - 1860), był założycielem zgromadzenia braci "la mene", pochodzi z Saint - Malo. Szkoła Rolnicza w La Touche jest największą placówką oświatową w Bretanii kształcąca wykwalifikowanych rolników prowadzoną właśnie przez tych zakonników. Zgromadzenie to powołano w drugiej połowie XIX w. i spełnia rolę podobną jak Jezuici w Europie od XVII - XVIII wieku i ich zadaniem jest edukacja młodzieży.
3. **Mont Saint Michel** - klasztor św. Michała położony na wyspie - wybrzeże południowo-zachodnie Kanału La Manche/ na pograniczu Bretanii i Normandii stanowi obiekt turystyczny klasy zerowej. Przed rewolucją francuską 1789r., stanowiło miejsce coś w rodzaju "francuskiej Częstochowy". Dzisiaj miejsce turystyczne, a mieszka tam tylko kilku benedyktynów.
4. **Saint Malo** - dawniej najważniejszy port rybacki we Francji położony w zatoce kanału La Manche. Pięknie zachowane mury obronne. Miasto i port całkowicie odbudowany po wielkich zniszczeniach w czasie II wojny światowej. Stanowi dzisiaj wielką atrakcję turystyczną.
5. **Carnac** - zbiór rozłożonych megalitycznych kamieni należących do naturalnych cudów przyrody do dziś niewyjaśnio-

nych, położonych wzdłuż wybrzeży Oceanu Atlantyckiego.

Oto niektóre tylko miejsca związane z historią Bretanii i dzisiejszą turystyką.

Kontakty.

Od ponad 7 lat Zespół Szkół Rolniczych w Weryni koło Kolbuszowej utrzymuje stałe kontakty ze szkołą rolniczą La Touche w Ploermel (Bretania). W dniach od 2 do 9 kwietnia br., tamtejsza szkoła i okolice odwiedziła grupa młodzieży z Weryni. Została bardzo mile przyjęta z "gościnnością bretońską" przez dyrekcję, nauczycieli i młodzież. Mimo bariery językowej kontakty zostały nawiązane, a przy okazji wyrobiliśmy szacunek do języka francuskiego i dialektu bretońskiego.

Grupa młodzieży z Weryni pod opieką B. Mzyk, D. Pańczaka i M. Piórka przebywała tam na praktyce. Po drodze zwiedziliśmy stolicę Francji (Paryż) m. in. zabytki historyczne, muzea i ulice). Młodzież spotkała się przy okazji z krewnymi tam przebywającymi "na zarobku". Praktyka ta zapewne odbiegała od doświadczeń polskich, ponieważ oprócz zwiedzania zakładów rolniczych, gospodarstw indywidualnych, to wolne chwile połączone były z turystyką. Zwiedzała młodzież miasta (Plöermel, Questembert, Pleucaudec, Vannes i region Pontiv). Dostarczyły one wielu przeżyć, wzbogaciły wiedzę z tym regionie i przybliżyły te strony do Polski. Zwiedzanie Plöermel połączone było z przyjęciem w merostwie: m. in. w sali przyjęć na głównej ścianie wisi piękny herb miasta Kolbuszowej. W tek okolicy mieszka dwoje Polaków z naszych okolic (Andrzej Małodobry w Ploermel - dzięki któremu nawiązano kontakty i Janet Le Stradic (Janina z d. Wit córka emigrantów polskich sprzed wojny Stefanii i Stanisława Witów z Dzikowca). Zwiedzaliśmy także piękne miejsca historyczne, jak Mont Saint

Michel, Saint Malo, port rybacki Lorient i dzikie wybrzeże Atlantyku - Quiberon.

Rolnictwo.

W miejscowości Muzillac odwiedziliśmy gospodarstwo pana Bodigel. Gospodrzy na ponad 26 ha, z tego 8 ha to nieużytki z uwagi na zalanie ich przez wody oceanu. Prowadzi hodowlę krów w ilości 21 sztuk i kilkanaście cieląt i jałówek. Jest to gospodarstwo samowystarczalne, ekologiczne. Należy do najmniejszych gospodarstw indywidualnych w tym rejonie. Specjalizuje się w mleczności krów. Posiada certyfikat na sprzedaż mleka. Produkuje tyle ile zezwala na to władze administracyjne. Nadmiar mleka przeznaczają na produkcję serów, które jego syn sprzedaje na pobliskich targach. Nie posiada całego sprzętu mechanicznego do uprawy pasz i zbóż. Gospodarze miejscowi nawzajem sobie pomagają.

Gospodarstwo szkolne La Touche stanowi pewne laboratorium do kształcenia młodzieży. Prowadzi działalność produkcyjną (hodowla indyków, trzody chlewnej i bydła) w kooperacji z kontrahentami. Uzyskane środki finansowe wystarczają tylko na pokrycie zarobków pracowników całej szkoły i bieżące remonty. Zadaniem szkoły jest kształcenie młodzieży w tych działach produkcji, które zdecydowanie przeważają na tym terenie. Szkoła położona jest kilka kilometrów z dala od miasta i stanowi pewną wizytówkę dla całej Bretanii.

Gospodarstwo państwa Le Stradic w miejscowości Caro k/Plöermel prowadzi wychów drobiu (od fazy wylęgnięcia do fazy składania jaj - niosek) w ilości ponad 50 tys., szt. Po tym okresie chowu odsprzedają innym kontrahentom. Natomiast gospodarstwo państwa Heban składające się z ponad 80 ha ziemi specjalizuje się w hodowli i mleczności krów. Prowadzą działalność gospodarczą zgodnie z wymogami Unii Europejskiej. Przekroczenie limitów obłożone jest karą i zarazem zmniejszeniem ich na następny rok. Tutaj młodzież z naszej

ciąg dalszy na str. 4



II Prezentacje Twórczości Ludowej

Skansen '98

W dniu 7 czerwca na terenie Parku Etnograficznego Muzeum Kultury Ludowej odbędzie się całodzienna plenerowa impreza folklorystyczna pod nazwą II Prezentacje Twórczości Ludowej Skansen '98. Poczynając od godziny 13⁰⁰ aż do wieczora na scenie usytuowanej przy wejściu zaprezentują się liczne kapela i zespoły obrzędowe, a w obiektach skansenowskich twórcy i rzemieślnicy ludowi pokażą swoje wyroby. Będzie to pokaz nie tylko gotowych wyrobów, ale też technik (często unikatowych) ich wytwarzania. Pokazy będą połączone ze sprzedażą.

Spodziewany jest udział co najmniej 11 kapel i zespołów obrzędowych oraz około 20 twórców i rzemieślników ludowych reprezentujących następujące dziedziny: malarstwo na szkle, wycinanka, haft, koronka klockowa, kwiatki i szyszki ze słomy, rymarstwo, gancarstwo, szewstwo, kowalstwo, powroźnictwo, bednarstwo, wyrób kiczek (snopków ze słomy, używanych do krycia dachów).

Oprócz przedmiotów z wymienionych tu dziedzin odwiedzający Skansen będą mogli obejrzeć i ewentualnie zakupić dzieła (haft, wycinanka, malarstwo, rzeźba i płaskorzeźba) twórców ludowych z regionu, wystawione w galerii mieszczącej się w budynku za-bytkowej szkoły z Trzebosi. Galerię otwarto w roku ubiegłym i po upływie tego okresu

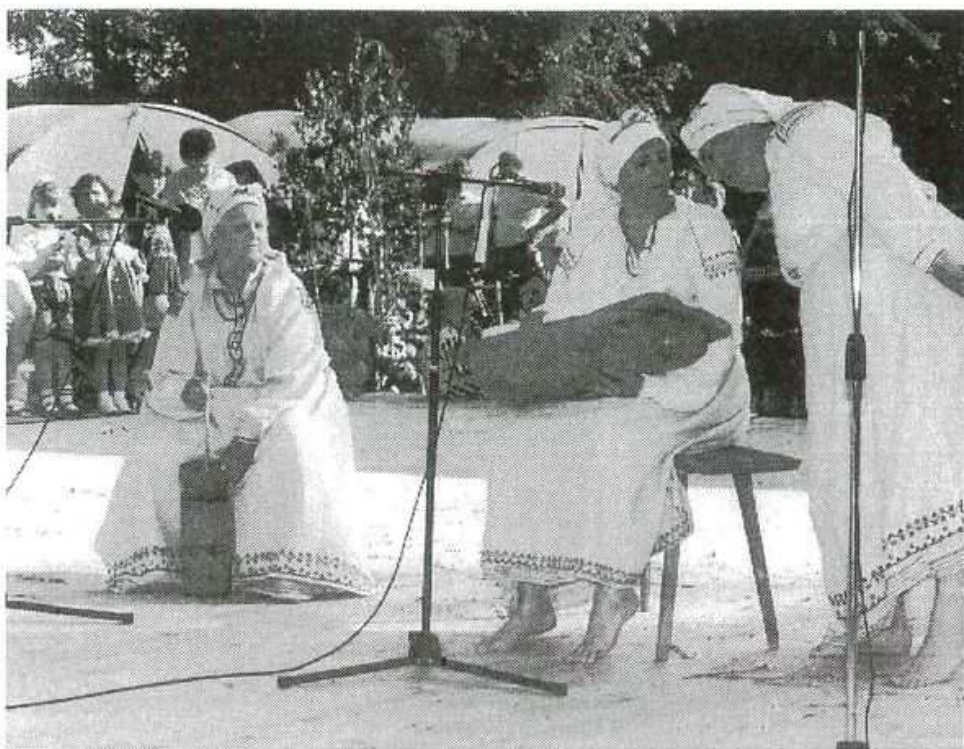
ciąg dalszy ze strony 3

szkoły odbywa praktykę. Bardzo interesujące było zwiedzenie gospodarstwa Monneraye. Zajmuje się uprawą roślin doniczkowych i warzywnych w kilku tunelach. Swoją działalność łączy z wypracowanymi przez siebie pewnymi wartościami filozoficznymi (sprawiedliwość, nie przywiązywanie nadmiernej uwagi do pieniędzy, zatrudnia bezdomnych - pracował m. in. u niego Murzyn z Afryki i Słowaczka). W wolnych chwilach zajmuje się rzeźbiarstwem. Często wyjeżdża do Afryki, gdzie wypracowane środki finansowe przeznaczają na inwestycje rolnicze i likwidację głodu.

Nie było czasu na zwiedzanie gospodarstwa, gdzie ich właściciele specjalizują się w hodowli kur-nięsek. Czas uciekał a chcieliśmy zdążyć na Święta Bożego.

Trzeba stwierdzić, że rolnictwo w Bretanii przeszło kolosalną metamorfozę i w ciągu 30 lat stało się nowoczesną gospodarką o standardzie europejskim. Obserwuje się dużą koncentrację ziemi, co pozwala na lepszą intensyfikację hodowli i uprawy roli. Zaznaczają się pewne przykłady do powrotu do gospodarki naturalnej i samowystarczalnej z zachowaniem zasad ekologii.

Młodzież z naszej szkoły wykorzystywała każdą wolną chwilę do sporządzenia notatek o rolnictwie bretońskim, emocjonalnie przeżywała pobyt w tej pięknej krainie związanej z legendarnymi opowieściami o królu Arturze, rycerzach "okrągłego stołu" znanymi nam ze średowiecznej literatury Europy Zachodniej, a równocześnie nawiązywała kontakty ze swoimi rówieśnikami. Wspomniane kontakty przyczynią się w dużym stopniu do zmiany naszej świadomości i poglądów o współczesnej gospodarce zachodnioeuropejskiej.



można już stwierdzić, że zgromadzone w niej dzieła sztuki ludowej cieszyły się dużym zainteresowaniem zwiedzających, czego odbiciem była duża liczba zawartych transakcji.

Wszystko, o czym już wspomniano, to coś dla ducha, natomiast dla ciała organizatorzy zapewniają liczne stoiska z napojami i potrawami, w tym oczywiście regionalnymi.

Pierwsza edycja Prezentacji (w 1997 r.) cieszyła się ogromnym powodzeniem. W roku bieżącym Muzeum zapewnia jeszcze większe atrakcje. Okazja jest szczególna, bo właśnie w 1998 roku mija 20 lat od chwili otwarcia Parku Etnograficznego w Kolbuszowej.

Zrobiono w nim już dużo, ale niemało również zostało do zrobienia. Skansen cały jest

rozbudowany, na jego teren przenosi się nowe obiekty. Na to i na konserwację już posiadanych obiektów oraz ich wyposażenia potrzeba środków, których Muzeum nie posiada. prace wykonywane są etapowo.

Być może na 25-lecie kształt Skansenu zbliżony będzie do ostatecznego, ale na razie II edycja Prezentacji Twórczości Ludowej odbędzie się 7 czerwca w tych wnętrzach, które obecnie są udostępnione gościom odwiedzającym Park Etnograficzny.

W takim tradycyjnym otoczeniu wszystkie przygotowane występy i pokazy mają szansę wyrazić się najpełniej i najpełniej być odebrane.

MIROSLAW GÓRSKI

II Prezentacje Twórczości Ludowej Kolbuszowa - Skansen '98

pod patronetem Wojewody Rzeszowskiego
Skansen - 7 czerwca (niedziela) 1998r.

◆ godz. 13⁰⁰ - 18⁰⁰ - prezentacje twórczości artystycznej i rzemieślniczej połączone ze sprzedażą wyrobów: gancarstwo, kowalstwo, plecionkarstwo, wyroby ze słomy, malarstwo na szkle, szewstwo, zabawkarstwo, wyrób łyżek, lutnictwo, rzeźba w korzeniu, haft, koronka klockowa, kwiaty z bibuly i inne.

◆ plenerowy pokaz tłuczenia prosa w stępie, kręcenia powrozów i toczenia świec.

◆ godz. 14³⁰ - 20⁰⁰ występy zespołów i kapel ludowych z Nowej Sarzyny, Kamienia, Albigoj i Kolbuszowej oraz występy obrzędowych zespołów teatralnych z Soniny, Stojeszyna, Kolbuszowej Górnej, Nosówki.

W przerwie występów ogłoszenie wyników konkursu "Kiedys szumiała tu puszcza".

Wreczenie nagród zwycięzcom.

Wstęp na imprezę - 1 zł.

Od 13⁰⁰ - 18⁰⁰ czynna Galeria Sztuki Ludowej i Nieprofesjonalnej.

W sprzedaży prace z dziedziny rzeźby i malarstwa.

W kręgu legend, fikcji i megalomanii regionalnej

Co pewien czas ukazują się książki, artykuły, a nawet mapy, które czynią więcej szkody niż pożytku. Zawierają mało ważne informacje, często nie te, które powinny zawierać, wiele informacji nieprawdziwych, a czasem wprost fantastycznych, wytworów niezdrowej wyobraźni. Czytelnicy otrzymują fałszywy obraz historii regionu. Nie wiedzą co jest prawdą, a co nie. Nawet jeśli lubią historię to przecież nie zajmują się jej badaniem.

Autorzy takich publikacji są jak źli rolnicy, którzy na pustej kolbuszowskiej roli sieją liczne zboża razem z chwastami. Nie znają się na polu, ani na zbożu. Nie dbają o to, co sieją i jakie to przyniesie plony. W takich przypadkach wskazana byłaby reakcja miejscowych towarzystw regionalnych i historyków z nimi związanych. W miastach, szanujących się gminach, a nawet wsiach takie towarzystwa istnieją. Powinny więc interesować się, jaki obraz historii jest publicznie przedstawiony i upowszechniony. W przypadku stwierdzenia oszustwa powinny demaskować i ścigać fałszerzy. Czemu więc tego nie robią?

Kolbuszowa w gminie i okolicy... Wojsławia

Kiedy pierwszy raz usłyszałem że ukazał się przewodnik turystyczny "Kolbuszowa i okolice" bardzo się ucieszyłem. Pomyślałem

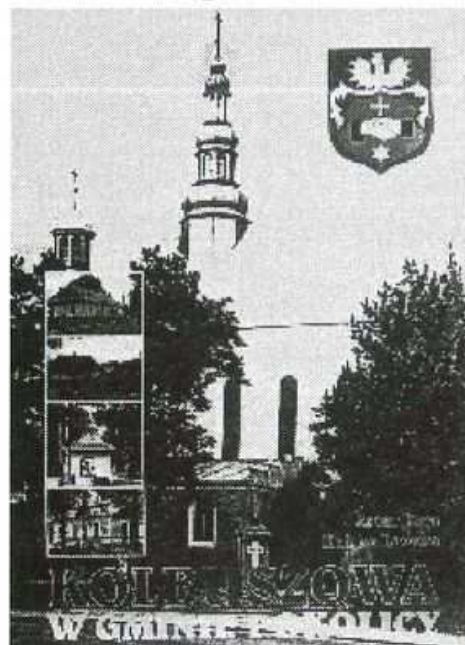
sobie, że wreszcie pan Maciej Skowroński - bez wątplenia najwybitniejszy kolbuszowski historyk regionalista, żywa encyklopedia kolbuszowska - zdecydował się na drugie wydanie poprawione już i uzupełnione swojego przewodnika. Przypomnijmy, pierwsze wydanie przewodnika "Kolbuszowa i okolice" ukazało się w 1964 roku. Pośpieszyłem czym prędzej do księgarni "Pegaz", kupiłem, jednym tchem przejrzałem i ... jakież było moje rozczarowanie. Pierwsze, co zauważyłem to, że pan Skowroński nie ma z wspólnym z tym przewodnikiem ani ten przewodnik z nim, a drugie to, że posiadam przewodnik - bubel największy jaki w życiu spotkałem.

Autorami jego okazują się być Artur Bata i Hanna Lawera, ludzie w żaden sposób nie związani z ziemią kolbuszowską, ludzie obcy, którzy przyjechali tu (prawdopodobnie z Krośna) tylko po to, by wykorzystać moment, "zrobić" przewodnik i pieniądze. W bibliografii regionalnej nie ma śladów, aby przedtem cokolwiek opublikowali w ramach Kolbuszowej i jej okolicy. Sądząc po ilości i charakterze błędów rzeczowych jakie popełnili widać, że nie posiadają elementarnej wiedzy z zakresu historii, geografii, przyrody naszego regionu, jak i jego zabytków.

Zanim przejdziemy do szczegółów zwrócić uwagę na kilka rzeczy natury ogólnej. Tytuł przewodnika "Kolbuszowa w gminie i okolicy" umieszczony na okładce nie pokrywa się z tytułem umieszczonym na pierwszej stronie - "Kolbuszowa i okolice". Wątpliwej nie wiadomo, który jest właściwy. Tak, czy owak sugerują one, iż jest to przewodnik po Kolbuszowej i jej okolicy, czyli po regionie kolbuszowskim, który jest utożsamiany z byłym powiatem, lub obecnym rejonem. Jak wiadomo, istnieją tu nieprzerwanie od około 150 lat do chwili obecnej mocne powiązania administracyjne, kulturalne, gospodarcze, etc. Niestety. Autorom z jakichś powodów nie odpowiada tradycyjny region kolbuszowski tworzą więc nowy region (!). Na wschodzie odrzucając całą sokołowszczyznę i prawie całą raniszowszczyznę (zupełnie pomijając wsie: Stanisławskie, Zielonka, Mazury, Korczowiska, Posuchy i Poręby Wolskie), natomiast na zachodzie do nowego regionu kolbuszowskiego włączają dzielnice miasta Mielca, jaką jest obecnie Wojsław, włączają Rzochów, a nawet położony za Wisłoką Przecław. W okolicy Kolbuszowej nie ma miejscowości gminy Raniszów, są zaś miejscowości gminy Mielec.

O co tu właściwie chodzi. Czyżby ów przewodnik robili pod kątem jakiegoś przyszłego nowego powiatu?

Aby swoje dzieło łatwo i szybko zrealizować autorzy posłużyli się wydany w 1991 roku Katalogiem Zabytków Sztuki Województwa Rzeszowskiego, t. III, z 3 "Kolbuszowa, Mielec i okolice" opracowanym przez Ewę Śnieżyńską - Stoltową i Franciszka Stolta. O ile plagiatem można nazwać przywłaszczenie cudzego pomysłu twórczego i wydanie go pod własnym nazwiskiem, dosłowne zapożyczenia z cudzego dzieła podane jako własne, to bez wątplenia mamy do czynienia z formą plagiatu. Weźmy więc do jednej ręki wspomniany katalog, do drugiej przewodnik i uważnie przestudiujmy ich treść, zobaczmy "czarne na białym". Podstawowe dane zawarte w przewodniku związane z historią i nie tylko, dotyczące większości miejscowości zostały przeniesione



niamal dosłownie z katalogu, nawet razem ze wszystkimi błędami. Często jest to dosłowne przepisanie fragmentów tekstu. Nigdzie, w żadnym przypadku autorzy nie powołują się na wymieniony katalog. Co więcej. W swoim przewodniku ani razu nie wymieniają nawet nazwisk państwa Stolotów - autorów katalogu. Nawet w bibliografii (!)

Przewodnik "Kolbuszowa w gminie i okolicy", albo "Kolbuszowa i okolice" zawiera ogromne ilości nieprawdziwych informacji. Spójrzmy jak to wygląda na przykładzie Raniszowa (s. 77). Pierwsze zdanie tekstu brzmi: "Osada powstała w XV wieku jako królewska wieś myśliwska zwana Stalas Powstały. Brzmiało to mniej więcej jak - "Stalas powstały jako dom zwany stajnia". Skoro osada to nie wieś, w dodatku myśliwska. W okolicy Kolbuszowej trafiali się lowcy, podobnie jak bartnicy, ale nie było wsi myśliwskiej. Raniszów nigdy nie nazywał się Stan Myśliwski, choć nie wykluczone, że przez jakiś czas funkcję stanu pełnił. Ciekawe również skąd autorzy wiedzą, że miejscowość ta powstała w XIV wieku, skoro dotychczas nie natrafiono na akt lokacyjny, tudzież inne dokumenty źródłowe wspominające o jej powstaniu. W następnym zdaniu dowiadujemy się, że - "znajdował się tu zamek Kazimierza Wielkiego". Również i tego nie potwierdzają dokumenty źródłowe, badania archeologiczne, ślady w terenie.

Ciekawe jak długo jeszcze bzdura o zamku w Raniszowie będzie bezkrytycznie pomitałana przez różnego rodzaju historyków-mitomanów. Pewnie długo jeszcze, skoro po pięciu latach studiowania historii na rzeszowskiej WSP świeżo upieczeni magistry są przekonani, że "Odkąd osada Raniszów przestała pełnić funkcje obronne... zbudowano tu drewniany zameczek, który służył myśliwym za punkt zborny w czasie łowów i za miejsce odpoczynku" (art. Grażyny Żak, pt. Z przeszłości Raniszowa. Osadnictwo, w gazecie gminnej "Więści Raniszowskie", r. 1997, nr 10, s. 8-9). Już sobie możemy wyobrazić jak ci myśliwi musieli tam hałać, ile miodu spij...!

W kolejnym zdaniu czytamy, że - "w XV wieku Raniszów był siedzibą klucza dóbr". To ciąg dalszy na stronie 6

Program występów na scenie

1. 14⁴⁵ - 15⁰⁰ - Kapela Władysława Pogody z Kolbuszowej
2. 15⁰⁰ - 15¹⁵ - część oficjalna
3. 15¹⁵ - 15³⁰ kapela Ziemi Kolbuszowskiej przy LO w Kolbuszowej
4. 15³⁰ - 15⁵⁰ - dziecięcy zespół teatralny z Nosówki, widowisko pt. "Po św. Jadwidze"
5. 15⁵⁰ - 16²⁰ - kapela cymbalistów z Albogowej
6. 16²⁰ - 16⁵⁰ - zespół obrzędowy ze Stojszyna z widowiskiem "Chrzcziny".
7. 16⁵⁰ - 17²⁰ - kapela "Majdaniarze" z Nowej Sarzyny
8. 17²⁰ - 18⁰⁰ - Zespół obrzędowy z Soniny z fragmentem widowiska "Wesele Sonińskie" - "Kołacz"
9. 18⁰⁰ - 18¹⁵ - kapela z Kamienia
10. 18¹⁵ - 18³⁰ - zespół taneczny z Kamienia
11. 18³⁰ - 19⁰⁰ - obrzędowy zespół z Kolbuszowej Górnej wid. pt. "Pieczenia chleba"
12. 19⁰⁰ - 19¹⁵ - Kapela z Kamienia
13. 19¹⁵ - 19³⁰ - zespół taneczny z kamienia
14. 19³⁰ - 19⁴⁵ - kapela Ziemi Kolbuszowskiej przy LO w Kolbuszowej
15. 19⁴⁵ - 20⁰⁰ - kapela Wł. Pogody z Kolbuszowej.

ciąg dalszy ze str. 5

również nieprawda. Lustracje królewskie, inwentarze i inne dokumenty jasno wskazują na wiek XVII. Dalej czytamy, że - "wieś szybko się rozwijała". Było akurat odwrotnie.

Na podobną serię bzdur natrafimy, gdy zechcemy się dowiedzieć czegoś z historii parafii (s. 78). Czytamy np. "Parafia erygowana w 1409 roku posiadała drewnianą XVII wieczną świątynię uposażoną w roku 1776. To tak, jakby ktoś "dzisiaj zamieszkał w domu, który został wybudowany za sto lat, a umeblowany za dwieście". Parafia Raniszowska nie była erygowana w 1409 roku, a jeśli chodzi o świątynię to miała ich kilka. Kolejne zdanie informuje nas, że - "obecna murowana, wzniesiono w 1815 roku z fundacji proboszcza, księdza Szymona Kolasińskiego". Ksiądz Kolasiński nie był fundatorem tego kościoła, lecz jego budowniczym. Jakiego księdza stać było na fundowanie kościoła? Obecny Kościół w Raniszowie budowany był w latach 1803 - 1815 za pieniądze m.in. ze sprzedaży starego kościoła parafii Górno, z beneficjum parafialnego i skarbu krajowego (8000 złr.) Ze względu na ograniczoną ilość miejsca przedstawiłem zaledwie kilka spośród kilkudziesięciu dostrzeżonych błędów rzeczowych.

Mankamentem tego przewodnika jest również pominięcie bardzo ważnych wydarzeń z życia wielu miejscowości, jak również nazwisk z nimi związanych. Przykładem są choćby Niwiska (s.112), gdzie zupełnie pominięto postać dr Jana Hupki - wybitnego męża stanu, zasłużonego dla kraju, naszego regionu i oczywiście Niwisk - ale nie pominięto Juliana Gosłara.

Wręcz skandalicznym wydaje się fakt nie umieszczenia w tym przewodniku turystycznym informacji o największej atrakcji turystycznej dla mieszkańców Kolbuszowej i okolic, jaką jest Zalew "Maziarnia" w Wilczej Woli. Wspomina się w nawiasie, kąpieliska i pole biwakowe nad Łęgiem, natomiast nigdzie, w całym przewodniku nie znajdziemy słowa "zalew". Nie ma ani jego opisu, ani fotografii. Czym to tłumaczyć? Ano najpewniej brakiem znajomości geografii terenu, po którym nas chcą oprowadzać. Niech ten przykład najlepiej zaświadczy o wartości omawianego przewodnika.

Na koniec jeszcze jedna uwaga. Nieodczynnym elementem dobrego przewodnika jest mapa regionu, który on obejmuje, z zaznaczeniem szlaków turystycznych, czy tras. Ten przewodnik tego nie posiada. Posiada natomiast "plan" Kolbuszowej bez zaznaczonych obiektów zabytkowych, hotelu, barów, itp. (s. 155). Jest więc dla turysty beżużyteczny. Dla kogo więc ten "przewodnik"?

Co na to sponsorzy?

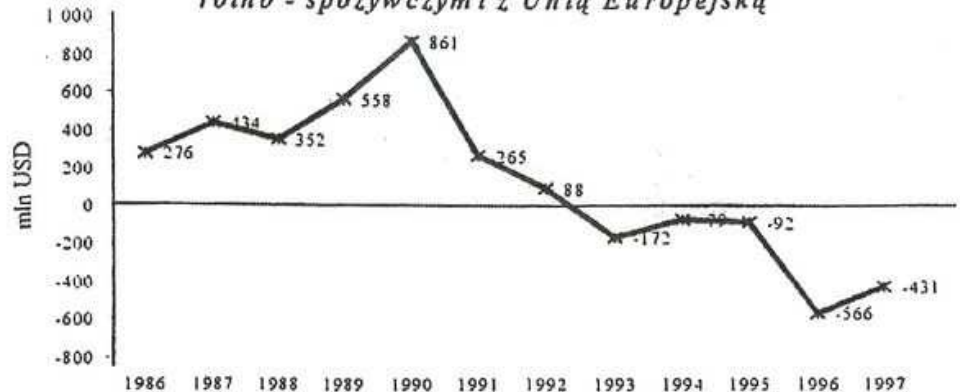
Co wobec tego należy zrobić z tym "przewodnikiem"? Niech czytelnicy sami zdecydują. Je ze swej strony proponuję czekać cierpliwie na nowy przewodnik pana Skowrońskiego.

BENEDYKT POPEK

Wkrótce o niezwykłych zabytkach ziemi kolbuszowskiej i sokolowskiej ... zamkach, murach obronnych, kościołach barokowych, budownictwie przysługowym, chatkach z piernika i Babajagach, czyli o nowej turystycznej mapie topograficznej Polski "Rzeszów" (i okolice) M-34-69/70, wydanej przez Zarząd Topograficzny Sztabu Generalnego WP w Warszawie, w 1996 roku. Ci wojskowi to dopiero mają fantazję, o niebo większą niż duet Bata i Lawera.

Raport sygnałny o stanie rolnictwa - "przedwiośnie '98"

Saldo w polskim handlu zagranicznym artykułami rolno - spożywczymi z Unią Europejską



1. Analiza porównawcza wyników powszechnego spisu rolnego z roku 1996 na tle wyników spisu rolnego z 1988 r. wskazuje na 30% załamanie produkcji rolnej we wszystkich działach oraz na pogarszanie się struktury agrarnej gospodarstw (wzrost liczby gospodarstw rolnych o pow. do 2 ha).

Wniosek: konieczność nowelizacji ustawy o AWRSP.

2. Od chwili wejścia w życie Układu Europejskiego, rok 1994, (obowiązującego od 1992r. jako umowa przejściowa) obserwujemy zdecydowane pogarszanie się salda obrotów artykułami rolno-spożywczymi z Unią Europejską (UE) efektem takich relacji handlowych jest m.in. import bezrobocia z UE do Polski

Wnioski:

- 1) Błędy popełnione w trakcie negocjacji Układu Europejskiego.
- 2) Polityka finansowa NBP - ukierunkowana na aprecjacje złotego, efektem której jest utrudnianie eksportu polskich produktów.
- 3) Negatywny wpływ przekształceń w przemyśle rolno-spożywczym (zarówno min. J. Lewandowski jak i min. W. Kaczmarek)

kierowali się doktryną liberalną pozbawioną racjonalizmu wykorzystującego doświadczenia Europy. Dlatego efektem tych przekształceń jest zjawisko znane w świecie pod nazwą "latynizacji kraju" (silne zakłady przetwórcze, które zamiast stymulować rozwój bazy surowcowej to przyczyniają się do jej wyniszczenia).

Przykłady: postępujący proces wyniszczenia zamojskiego zagłębia chmielarskiego, degradacja krakowskiej bazy tytoniowej, zniszczenie bazy jagód i owoców miękkich w województwie rzeszowskim.

3. Sprawą najważniejszą na dzisiaj jest podjęcie decyzji co do kierunków przekształceń BGZ oraz obsady personalnej Rady Banku w zakresie przynależnym Skarbowi Państwa.

Jestem absolutnie przekonany, że pozostawienie w tym zakresie swobody podejmowania decyzji środowiskom określonym jako "liberalno-monetarystyczne" pogłębi istniejący kryzys w gospodarce rolnej i w konsekwencji zaowocuje destabilizacją polityczną.

JÓZEF FRĄCZEK
SENATOR RP

Pojęcie gwarancji (na przykładzie sprzętu rtv)

Gwarancja - od 1996 r. gwarancja jakości - jest zobowiązaniem gwaranta, wyrażonym na piśmie do bezpłatnego usunięcia wad lub do wymiany na towar nienawadliwy, jeśli wady ujawniają się w czasie trwania gwarancji.

W rozumieniu potocznym często sprzedawcy i konsumenci nie odróżniają gwarancji od rękojmi.

Gwarancja musi być udzielona na piśmie, jest więc dokumentem, nazywanym powszechnie kartą gwarancyjną.

Poza tym, inaczej niż przy rękojmi, gwarancja nie jest odpowiedzialnością obligatorem, ponieważ gwarant może ale nie musi, udzielić gwarancji.

Do października 1992 r. udzielenie gwarancji na wszystkie towary produkcji krajowej było obowiązkowe, Dziś producent, importer, dostawca lub sprzedawca sam decyduje o udzieleniu gwarancji na swój towar, oraz - z pewnymi wyjątkami - o jej zakresie.

Kupując m.in. sprzęt rtv konsument otrzymuje od sprzedawcy kartę gwarancyjną. Powinien ją

przeczytać jeszcze w sklepie, aby upewnić się, czy zawiera ona podstawowe elementy potrzebne do ewentualnego dochodzenia roszczeń.

Karta gwarancyjna powinna zawierać: datę sprzedaży sprzętu, określenie gwaranta i sprzedawcy przez wskazanie ich nazwy i siedziby, termin na jaki udzielono gwarancji, (jeśli zaś nie określono tego terminu, to zgodnie z kodeksem cywilnym gwarancja trwa rok), uprawnienia przysługujące kupującemu w przypadku ujawnienia się wad, wskazanie ilości napraw, po dokonaniu których konsumentowi przysługuje wymiana sprzętu, określenie terminu wykonania naprawy, adresy zakładów serwisowych.

Zgodnie z przepisami kodeksu cywilnego, z tytułu gwarancji przysługują dwa uprawnienia:

- usunięcie wad fizycznych sprzedanej rzeczy we wskazanym w karcie gwarancyjnej zakładzie serwisowym,
 - wymiana towaru na wolny od wad
- Podstawa prawna: art. 577 par. 1 kodeksu cywilnego.

Dni Kolbuszowej '98

Tegoroczne obchody Dni Kolbuszowej rozpoczął wernisaż prac artysty plastyka Jana Wozowicza. Na wystawie pt. "Region kolbuszowski w twórczości Jana Wozowicza" można było zobaczyć pastele, rysunki grafiki tematycznie związane z miastem i jej mieszkańcami.

W tym samym dniu, w Bibliotece MiG, odbyła się dyskusja panelowa nt. "Ustrój społeczno-polityczny w Konstytucji 3- Maja 1791 roku".

W czwartek, 30 kwietnia, miał miejsce recital fortepianowy Jystyny Fedus. Bogaty w doznania artystyczne występ studentki Akademii Muzycznej w Krakowie poprzedził otwarcie

wystawy prac Ryszarda Szilera. W większości eksponowane prace były wykonane metodą monotypiczną, która polega na tym, że artysta maluje obraz farbami drukarskimi na szkle, a następnie odbija go na kartce papieru, a daje to niepowtarzalne efekty. Pan Sziler mówił: "Monotypia najpełniej pozwala mi wyrazić ulotność nastrojów otaczającej natury świata".

W piątek odbył się ogólnopolski turniej piłki nożnej dziewcząt i chłopców, tańce zespołów MDK oraz SP nr 1 w Kolbuszowej, pokaz tańca par tanecznych, teatrzyk satyryczny dla dzieci pt. "Smerfy" przygotowany przez artystów krakowskich. Z recitalem wokalnym wy-

stąpiła Iwona Leśniowska, studentka Akademii Muzycznej we Wrocławiu, przy akompaniamencie Justyny Fedus. Artystka przygotowała pasjonujący repertuar: śpiewała w języku włoskim, niemieckim i polskim. Obie artystki pochodzą z Kolbuszowej, a swoją edukację muzyczną zaczęły w miejscowym Ognisku Muzycznym.

Sobotnie świętowanie rozpoczęły na rynku zespoły ludowe: "Górnicy" z Kolbuszowej Górnej i "Kamieniacy" z Kamienia. W Domu Kultury odbył się recital gitarowy Małgorzaty Starzec oraz Bronisława Niezgody- dyrektora SOM. Na stadionie były mecze piłki nożnej seniorów i juniorów. Zwieńczeniem dnia był występ kabaretu "Paka" z Krakowa. Czterech panów wystrojonych we fraki, cylindry oraz białe podkoszulki i duże żółte muchy, zdołało zaangażować do wspólnej zabawy licznie zgromadzoną publiczność, mimo że miejscowa drużyna piłkarska "Kolbuszowianka" przed chwilą przegrała mecz.

Niedziela, 3 maja, ostatni dzień kolbuszowskiego świętowania, zawierał liczne akcenty patriotyczne. Na Mszę św. w intencji Ojczyzny przybyli z pocztami sztandarowymi przedstawiciele szkół, cechu rzemieślniczego, kombatanów i strażaków. Obecne były władze samorządowe. Po Mszy św. uroczystość przy wtórze orkiestry dętej, przemaszerowano pod Dom Kultury, gdzie reprezentanci różnych środowisk złożyli wiązanki kwiatów pod pamiątkową tablicą. W MDK odbył się koncert "Muzyki Polskiej" z okazji rocznicy uchwalenia Konstytucji 3- Maja oraz wręczenie nagród lauretom VIII Edycji Turnieju Wiedzy Historycznej o Regionie. Po południu na stadionie odbyły się liczne imprezy sportowe, a na Rynku koncert muzyki estradowej.

Dni Kolbuszowej hucznie zakończył wieczorny pokaz sztucznych ogni.

ANTONI STĄPOR



Akcja Katolicka w Kolbuszowej

W dniach 19-21 kwietnia br., w Parafii p. w. Wszystkich Świętych w Kolbuszowej odbyła się wizytacja J. Eksc. ks. biskupa Edwarda Białogłowskiego.

W programie wizytacji przewidziano spotkanie ks. bpa z przedstawicielami Rady Parafialnej oraz innymi organizacjami działającymi przy parafii m.in. Akcją Katolicką, Stowarzyszeniem Rodzin Katolickich, - Caritas, Kołem Radia Maryja. Na spotkaniu w sali parafialnej ks. bp. dokonał uroczystego wręczenia Legitymacji członkom Parafialnego Oddziału Akcji Katolickiej, po czym gratulując w swojej wypowiedzi zwrócił m. in. uwagę na istotę działania AK. Za najważniejsze zadania uznał pogłębianie wiary, uwrażliwienie członków AK na wszystkie sprawy ważne dla Parafii, Diecezji i Ojczyzny, otwarcie na potrzeby innych ludzi w tym ubogich, cierpiących i potrzebujących różnej pomocy. Podkreślił, że przed członkami AK staje szerokie pole do działania różnego typu.

Dziękując ks. biskupowi za wręczenie legitymacji vice prezes AK Stefan Orzech powiedział: "Eksceleńco Księżo Biskupie, Wielebni Księża, drodzy parafianie, pragniemy dziś podziękować Bogu za dar Akcji Katolickiej w naszej parafii. Prosimy Waszą Eksceleńcę o przyjęcie słów wdzięczności za powołanie jej do

życia oraz błogosławieństwo na lata działalności, której chcemy się podjąć dla dobra Kościoła i Narodu. Naszym najważniejszym zadaniem jest konieczność pogłębienia życia religijnego, moralnego, kulturalnego oraz wielostronna for-

macja członków AK przy parafii Wszystkich Świętych w Kolbuszowej.

Składamy serdeczne podziękowania za cenemu Księdzu Proboszczowi, który pełni funkcję asystenta naszego oddziału AK. Za wielki udział w narodzinach AK w naszej parafii. Bóg zapłać

(-)

P. S. Zebrania członków AK odbywają się w każdy pierwszy piątek miesiąca o godz. 1700, w sali katechetycznej przy kościele, natomiast na bieżąco można się kontaktować z panią prezes Władysławą Goreką, przy ul. Mickiewicza 2.



Członkowie kolbuszowskiej Akcji Katolickiej z ks. bp. E. Białogłowskim

WSPÓLNOTA SAMORZĄDOWA

KOLBUSZOWA

Z budżetu Miasta i Gminy Kolbuszowa
na 1998 rok

Wydatki:	
1. Rolnictwo	370 100
- postęp biologiczny w produkcji roślinnej	65000
- Pozostałe dotacje	65000
- dopłata do materiału siewnego	45 000
- dopłata do środków ochrony roślin	20 000
- Postęp biologiczny w produkcji zwierzęcej	50000
- Usługi materialne - dopłata do unasienniania zwierząt, szczepienie	50 000
- Nawozy wapniowe	10 000
- Materiały i wyposażenie	10 000
- Utrzymanie urządzeń melioracji wodnych	55 000
Materiały i wyposażenie	5000
Usługi materialne	10 000
Pozostałe dotacje - konserwacja urządzeń melioracyjnych	40 000
Pozostała działalność	190 100
Materiały i wyposażenie	7 100
Usługi niematerialne - szkolenia	1 000
Pozostałe dotacje	2 000
Wydatki na finansowanie inwestycji jednostek budżetowych i zakładów budżetowych	180 000
- wodociąg Przedbórz - Huta Przedborska	50 000
- wodociąg Domatków - Brzezówka	130 000
2. Leśnictwo	8 000
- Pozostała działalność	8 000
Materiały i wyposażenie - zakup materiału szkółkarskiego	5 000
Usługi materialne - na ochronę zwierząt	3 000
3. Transport	307 000
- utrzymanie dróg publicznych gminnych	222 000
Materiały i wyposażenie	66 000
Usługi materialne	156 080
Pozostała działalność	85 000
Materiały i wyposażenie	35 000
Usługi materialne	50 000
4. Gospodarka komunalna	2 304 150
- zakłady gospodarki komunalnej	225 000
- Dotacje dla jednostek gospodarki pozabudżetowej i funduszy celowych	225 000
- Jednostki wielobranżowe gospodarki komunalnej	350 000
- Dotacje dla jednostek gospodarki pozabudżetowej i funduszy celowych	350 000
- Oświetlenie ulic	200 000
- Energia	200 000
- Pozostała działalność	1 529 150
- Materiały i wyposażenie	600
- Usługi materialne	47 550
- budowa parkingów w mieście	10 000
- utrzymanie placów targowych	5 000
- remont kanalizacji w mieście	20 000
- remonty w sołectwach	12 550
- Rozliczenia z bankami - odsetki od kredytu	610 000
- Wydatki na finansowanie inwestycji jednostek budżetowych i zakładów budżetowych	871 000
- infrastruktura Osiedla Polna - kanalizacja	10 000
- budowa ulic w mieście	150 000
- oczyszczalnia ścieków i kanalizacji	500 000
- gazociąg - Kolbuszowa Górna	10 000
- gazociąg - Kolbuszowa Dolna	20 000
- gazociąg - do hali widow. sportowej przy LO (środki z 1997r)	
- budowa oświetlenia ulicznego	20 000
- budowa oświetlenia - Kolbuszowa Górna-Wojków	6 000
- budowa oświetlenia Kolbuszowa Dolna, ul. Wiejska	10 000
- budowa chodników - Kolbuszowa Górna	35 000

- budowa chodników - Widelka	35 000
- kanalizacja - ul. Ppor Sawy - Kolb. Dolna	50 000
- kanalizacja - Osiedle Prefabet	25 000
5 Gospodarka mieszkaniowa oraz niematerialne usługi komunalne	1 014 901
- Zakłady gospodarki mieszkaniowej	160 000
- Dotacje dla jednostek gospodarki pozabudżetowej i funduszy celowych	160 000
Ochotnicze straże pożarne	106 150
- Materiały i wyposażenie	31 230
- Energia	4 530
- Usługi materialne	50 490
- Usługi niematerialne	4 000
- Różne opłaty i składki	6 000
- Pozostałe dotacje	5 000
- Wydatki na finansowanie inwestycji, jednostek budżet. i zakładów budżet.	5 000
- Opracowania geodezyjne i kartograficzne	50 000
- materialne - wycena gruntów i mieszkań do sprzedaży	450 490
- Usługi niematerialne	4 000
- Różne opłaty i składki	6 000
- Pozostałe dotacje	5 000
- Wydatki na sfinansowanie inwestycji jednostek budżetowych i zakładów budżet.	5 000
Opracowania geodezyjne i kartograficzne	50 000
Usługi materialne - wycena gruntów i mieszkań do sprzedaży	40 000
- Usługi niematerialne	10 000
Gospodarka gruntami i nieruchomościami	30 000
Wydatki na sfinansowanie inwestycji jednostek budżet. i zakład. budżet.	30 000
- Pozostała działalność	668 651
- Wynagrodzenia osobowe pracowników - płace pracowników publicznych	8 000
- Materiały i wyposażenie	500
- usługi materialne	122 651
- remont przystanków	5 000
- kolizje gazowe	5 000
- remont budynków komunalnych	100 000
- remont budynków mienia komunalnego w Kupnie	10 000
- remonty w sołectwach	2 651
- Usługi niematerialne	1 000
- Składki na ubezpieczenia społeczne	1 500
- Pozostałe dotacje - infrastruktura Spółdzielni Mieszkaniowej	30 000
- Wydatki na finansowanie inwestycji jednost. budżet. i zakładów budżet.	505 000
- budowa cmentarza komunalnego	30 000
- reelektryfikacja wsi Nowa Wieś	15 000
- reelektryfikacja wsi Przedbórz	
- reelektryfikacja wsi Kolb. Dolna	10 000
- budowa kotłowni gazowej przy ul. Tyszkiewiczów dla trzech bloków komunalnych	250 000
- rekultywacja wysypiska śmieci	200 000
6 Oświata i wychowanie	9 746 399
Szkoły podstawowe	7 311 021
- Wynagrodzenia osobowe pracowników	3 877 310
- Nagrody z zakładowego funduszu nagród	259 234
- Nagrody i wydatki osobowe nie zaliczane do wynagrodzeń	10 789
- Różne wydatki na rzecz osób fizycznych	92 996
- Podróże służbowe krajowe	4 068
- Materiały i wyposażenie	112 690
- Energia	86 146
- Usługi materialne - w szkołach	25 292
- Usługi niematerialne	5 230
- Pomoce naukowe, dydaktyczne i książki	13 830
- Różne opłaty i składki	6 146
- Składki na ubezpieczenia społeczne	1 884 242
- Składki na Fundusz Pracy	125 649
- Odpisy na zakładowy fundusz świadczeń socjalnych	292 399
- Wydatki na finansowanie inwestycji jednostek budżetowych i zakładów budżetowych	
- budowa SP Nr 2 w Kolbuszowej	50 000

- budowa SP w Kupnie	200 000
- budowa SP w Domatkowie	200 000
- budowa sali gimnastycznej w Widelce	55 000
- budowa boiska sportowego - Kolb. Górna	10 000
Dowożenie dzieci do szkół	28 000
Pozostałe dotacje	28 000
Licea Ogólnokształcące	513 000
Pozostałe dotacje	3 000
Wydatki na finansowanie inwestycji jednostek budżetowych i zakładów budżetowych - buda hali widowiskowo- sportowej	510 000
Szkoły zawodowe	2 000
Pozostałe dotacje - do wymiany młodzieży	2 000
Przedszkola	1 426 723
Dotacje dla jednostek gospodarki pozabudżetowej i funduszy celowych - utrzymanie przedszkoli - Komunalny Zespół Przedszkoli	1 426 723
Przedszkola przy szkołach podstawowych	170 000
Dotacje dla jednostek gospodarki pozabudżetowej i funduszy celowych - klasy "O"	170 000
Placówki wychowania pozaszkolnego	106 000
Materiały i wyposażenie - Ogr. Jordanowski	10 000
Pozostałe dotacje - przedszkole Kupno, Kolbuszowa	96 200
Swietlice dziecięce	179 955
Wynagrodzenia osobowe pracowników	114 368
Nagrody z zakładowego funduszu nagród	7 224
Składki na ubezpieczenia społeczne	54 716
- Składki na Fundusz Pracy	3 647
Pozostała działalność	9 500
Pozostałe dotacje	9 500
7. Kultura i sztuka	
Biblioteki	355 000
Pozostałe dotacje - Biblioteka Publiczna MiG	355 000
Domy Kultury	1 200
Pozostałe dotacje	1 200
Ośrodki Kultury	350 000
Pozostałe dotacje - dotacja na działalność	290 000
- dotacja celowa na dokumentację i remont DK Kolb.	60 000
Pozostała działalność	800
Pozostałe dotacje	800
8. Ochrona zdrowia	51 200
Przeciwdziałanie alkoholizmowi	30 000
- Różne wydatki na rzecz osób fizycznych	3 000
- Podróże służbowe krajowe	1 000
- Materiały i wyposażenie	10 000
- Usługi materialne	3 000
- Usługi niematerialne	2 000
- Pozostałe dotacje	5 000
- Wydatki na finansowanie inwestycji jednostek budżetowych i zakładów budżetowych	6 000
Pozostała działalność	21 200
Pozostałe dotacje do placówek służby zdrowia - świetlica profilaktyczno - pedagogiczna PKPS	20 000
Pozostałe dotacje	1 200
9. Opieka społeczna	2 703 037
Domy pomocy społecznej	508 000
Wynagrodzenia osobowe pracowników	35 000
Podróże służbowe krajowe	3 000
Materiały i wyposażenie	40 990
Środki żywności	10 040
Leki i materiały medyczne	4 000
Energia 7 000	
Usługi materialne	22 200
- Usługi niematerialne	8 000
- Różne opłaty i składki	8 000
- Składki na ubezpieczenia społeczne	15 750
- Składki na Fundusz Pracy	1 050
- Odpisy na Zakładowy Fundusz Świadczeń socjalnych	2 970
- Wydatki na sfinansowanie inwestycji jednostek budżetowych i zakładów budżetowych	350 000
Usługi opiekuńcze	130 000
Wynagrodzenia osobowe pracowników	71 696
Nagrody z zakładowego funduszu nagród	3 650
Materiały i wyposażenie	6 100

- Usługi materialne	9 000
- Składki na ubezpieczenia społeczne	32 263
- Składki na Fundusz Pracy	2 201
- Odpisy na zakładowy fundusz świadczeń socjalnych	5 090
- Zasiłki i pomoc w naturze	1 410 000
- Świadczenia społeczne - środki wojewody	1 130 000
- Świadczenia społeczne - środki gminy	280 000
Terenowe ośrodki pomocy społecznej	329 870
Wynagrodzenia osobowe pracowników	177 536
Nagrody z zakładowego funduszu nagród	10 658
Podróże służbowe krajowe	4 500
- Materiały i wyposażenie	12 864
- Energia	3 000
- Usługi materialne	24 440
- Usługi niematerialne	5 000
- Składki na ubezpieczenia społeczne	79 900
- Składki na Fundusz Pracy	5 326
- Odpisy na zakładowy fundusz świadczeń socjalnych	6 646
Dodatki mieszkaniowe	250 777
- Świadczenia społeczne - wypłata dodatku mieszkaniowego ze środ. gminy	200 000
- Świadczenia społeczne - wypłata dodatku mieszkaniowego ze środ. wojewody	50 777
Zasiłki rodzinne i pielęgnacyjne	74 390
Świadczenia społeczne - środki wojewody	74 390
10. Kultura fizyczna i sport	300 000
- Pozostała działalność	300 000
- Materiały i wyposażenie	3 800
- Pozostałe dotacje	271 200
- Fundacja	215 000
- KKS Kolbuszowianka	55 000
- pozostałe dotacje	1 200
Dotacje na finansowanie inwestycji innych jednostek organizacyjnych	25 000
- remont środków trwałych - plac utw.,	
- trybuny sportowe	15 000
- targowisko	10 000
11. Różna działalność	86 746
Pozostała działalność	65 446
Materiały i wyposażenie	42 870
Energia	662
Usługi materialne	11 180
- Usługi niematerialne	5 000
- Pozostałe dotacje	5 734
Stowarzyszenia i organizacje kombatanckie	21 300
Pozostałe dotacje 2	1 300
12. Administracja państwowa i samorządowa	1 901 775
Urzędy wojewódzkie	149 189
Wynagrodzenia osobowe pracowników	112 200
Nagrody z zakładowego funduszu nagród	8 561
Składki na ubezpieczenia społeczne	28 428
Urzędy rejonowe	23 036
Wynagrodzenia osobowe pracowników	13 650
Nagrody z zakładowego funduszu nagród	994
Podróże służbowe krajowe	150
Materiały i wyposażenie	163
Usługi materialne	1 050
Składki na ubezpieczenie społeczne	6 590
Składki na Fundusz Pracy	439
Rady gmin	75 000
Różne wydatki na rzecz osób fizycznych	67 000
Materiały i wyposażenie	4 000
Usługi materialne	3 000
Usługi niematerialne	1 000
Urzędy gmin	1 573 669
Wynagrodzenia osobowe pracowników	788 350
Nagrody z zakładowego funduszu nagród	48 719
Podróże służbowe krajowe	11 250
Materiały i wyposażenie	110 000
Energia 26 500	
Usługi materialne	100 000
Usługi niematerialne	25 000
Różne opłaty i składki	6 750
Składki na ubezpieczenia społeczne	383 600

- Składki na Fundusz Pracy	25 600
- Odpisy na zakładowy fundusz świadczeń socjalnych	28 400
- Wydatki na finansowanie inwestycji jednostek budżetowych i zakładów budżetowych	19 500
Sejmiki samorządowe	21 600
Różne opłaty i składki - Sejmik samorządowy	21 600
Pozostała działalność	59 281
Wynagrodzenia agencyjno - prowizyjne	59 281
13. Bezpieczeństwo publiczne	5 000
Policja	5 000
Pozostałe dotacje	5 000
14. Różne rozliczenia	53 123
Rezerwy ogólne i celowe	53 123
Rezerwy - rezerwa ogólna w budżecie gminy	53 123
Ogółem	19 559 211
Rozchody:	
15 Przychody i rozchody związane z finansowaniem niedoboru i rozdysponowaniem nadwyżki budżet.	278 500
Splata zobowiązań długoterminowych	258 500
Rozchody - splata kredytu	258 500
- oczyszczalnia ścieków	250 000
- kotłownia przy ul. Sokołowskiej	8 500
- rekultywacja wysypiska śmieci	20 000
Ogółem:	19 837 711

STARY DZIKOWIEC

Dotacje związane z realizacją zadań zleconych gminie

Opieka Społeczna	377.760,00
Zasiłki i pomoc w naturze	307.000,00
Terenowe ośrodki pomocy społecznej	62.510,00
Zasiłki rodzinne i pielęgnacyjne	8.250,00
Dotacje celowe na finansowanie zadań bieżących zleconych gminom administracja państwowa i samorządowa	64.125,00
Urzędy wojewódzkie	56.446,00
Urzędy rejonowe	7.679,00
Ogółem:	441.885,00

Dotacje z budżetu gminy dla jednostek organizacyjnych rozliczających się z budżetem gminy

Nazwa	Plan
Oświata i wychowanie (przedszkola)	196.000,00
Dotacje dla jednostek gospodarki pozabudżetowej i funduszy celowych (kultura, sztuka, biblioteki)	57.000,00
Ogółem:	253.000,00

Inwestycje realizowane w 1998 roku

1. Budowa kanalizacji sanitarnej w Lipnicy	89.000,00 zł
2. Budowa wodociągu Kopcie - Spię	36.000,00 zł
3. Budowa gazociągu w Spię	250.000,00 zł
4. Budowa Domu Strażaka w Spię	13.900,00 zł
5. Budowa gazociągu Lipnica - Wilcza Wola	35.000,00 zł
6. Adaptacja budynku weterynarii w Starym Dzikowcu na Ośrodek Zdrowia	43.000,00 zł
7. Budowa Szkoły Podstawowej w Spię	252.530,00 zł
8. Budowa Sali Gimnastycznej w Wilczej Woli	50.000,00 zł
9. Budowa Przedszkola w Mechowcu	20.000,00 zł
10. Budowa Szkoły Podstawowej w Kopciach	362.70,00 zł
11. Budowa Szkoły Podstawowej w Starym Dzikowcu	10.000,00 zł
Ogółem:	1.162.130,00 zł

NIWISKA

Wydatki

Rolnictwo	97.000,00
Postęp biologiczny w produkcji roślinnej	16.000,00
z tego:	
- dopłata do reprodukcji zbóż	7.200,00
- dopłata do reprodukcji ziemniaków	8.800,00
Nawozy wapniowe	5.000,00
z tego:	
- dopłata do zakupu i transportu wapna nawozowego	5.000,00
Chemizacja rolnictwa	7.000,00
z tego:	
- zakup środków chemicznych do oprysków	7.000,00
Finansowanie innych zadań budżetowych	46.000,00
z tego:	
- melioracje	38.000,00
- konserwacja rowów	8.000,00
Pozostała działalność	23.000,00
z tego:	
- dofinansowanie wyjazdu na targi rolnicze "Polagra 98"	2.600,00
- dopłata do unasienniania zwierząt	16.000,00
- dofinansowanie "Dożynek Gminnych"	1.000,00
- rekultywacja "Błonia" w Siedlance	2.400,00
- szkolenie rolników - dofinansowanie	1.000,00
Leśnictwo	1.000,00
Pozostała działalność	1.000,00
z tego:	
- koła łowieckie - dokarmianie zwierzyny	1.000,00
Transport	123.230,00
Budowa i utrzymanie dróg publicznych gminnych	123.230,00
z tego:	
- odśnieżanie i piaskowanie dróg	2.000,00
- remonty dróg gminnych	101.000,00
z tego:	
- droga Zapole-Hucisko Granica	4.000,00
- droga Trześć-Leszczce	4.000,00
- droga Leszczce-Ruda	4.000,00
- droga Kosowy remiza OSP Góra	4.000,00
- droga Niwiska-Okręglca	4.000,00
- droga Zabieniec-Przyłęk	6.000,00
- droga Trześć-Siedlanka	12.000,00
- droga Hucina-Grobla	4.000,00
- droga Siedlanka-Trześć	6.000,00
- drobne remonty pozostałych dróg	53.000,00
- zakup paliwa i części do kosiarki	2.000,00
- wynagrodzenie dróżnika	12.300,00
- pochodne od wynagrodzeń dróżnika	5.930,00
Gospodarka komunalna	433.035,00
Oświetlenie ulic	
z tego:	
- oświetlenie uliczne	35.000,00
- dofinansowanie budowy stacji trafo dla wsi Siedlanka	535,00
- wykonanie oświetlenia ulicznego koło Urzędu Gminy w Niwiskach	25.500,00
Pozostała działalność	372.000,00
z tego:	
- wykonanie wierceń pod cmentarz komunalny w Przyłęku	2.000,00
- utrzymanie wodociągów wiejskich	100.000,00
- wywóz nieczystości i remonty kontenerów	25.000,00
- zakup 3 szt. kontenerów na śmieci	6.000,00
- dotacje na budowę wodociągów	239.000,00
z tego:	
- wodociąg Hucisko	31.000,00
- wodociąg Leszczce	188.000,00
- rozbudowa wodociągu w Przyłęku	20.000,00
Gospodarka mieszkaniowa oraz niematerialne usługi komunalne	183.473,64
Ochotnicze straże pożarne	69.473,64
z tego:	
- nagrody dla uczestników Gminnych	

Zawodów Strażackich	2.000,00
- opracowanie dokumentacji na budowę remizy OSP w Zapolu	5.000,00
- remonty remiz	10.000,00
- zakup paliwa, umundurowania, wynagrodzenia kierowców, ubezpieczenia	38.500,00
- szkolenie ludności i formacji terenowych OC wraz z ćwiczeniami	2.000,00
- konserwacja sprzętu i remont pomieszczeń OC	2.473,64
- zakup systemu selektywnego wywoływania dla OSP Siedlanka i Niwiska	7.000,00
- dofinansowanie zakupu sztandaru dla OSP Trześń	2.500,00
Opracowania geodezyjne i kartograficzne	79.000,00
z tego:	
- opracowanie programu kanalizacji gminy	24.000,00
- opracowanie stadium planu przestrzennego zagospodarowania gminy Niwiska	50.000,00
- wycena działek mienia komunalnego	5.000,00
Pozostała działalność	35.000,00
z tego:	
- remonty i utrzymanie budynków mienia komunalnego	10.000,00
- wymiana pieców c. o. w budynkach szkół Hucisko i Trześń	25.000,00
Oświata i wychowanie	2.693.921,00
Szkoły podstawowe	2.523.921,00
z tego:	
- utrzymanie szkoły podst. Siedlanka	335.812,00
- utrzymanie szkoły podst. Niwiska	283.926,00
- utrzymanie szkoły podst. Trześń	295.440,00
- utrzymanie szkoły podst. Hucina	201.605,00
- utrzymanie szkoły podst. Kosowy	200.390,00
- utrzymanie szkoły podst. Przylęk	269.815,00
- utrzymanie szkoły podst. Hucisko-Leszczce	364.933,00
- nagrody dla dyrektorów szkół	2.000,00
- dotacje na inwestycje	570.000,00
z tego:	
- budowa szkoły podstawowej w Niwiskach wraz z oczyszczalnią ścieków	570.000,00
w tym: oczyszczalnia ścieków	20.000,00
Dowożenie uczniów do szkół	10.000,00
Przedszkola przy szkołach podstawowych	160.000,00
Kultura i sztuka	118.082,00
Biblioteki - dotacje dla jedn. kultury	56.385,00
Ośrodki kultury - dotacje dla jedn. kultury	61.697,00
Ochrona zdrowia	25.000,00
Przeciwdziałanie alkoholizmowi	25.000,00
Opieka społeczna	600.514,00
Usługi opiekuńcze	10.000,00
Zasiłki i pomoc w naturze	458.800,00
Terenowe Ośrodki Pomocy Społecznej	94.600,00
Dodatki mieszkaniowe	6.614,00
Zasiłki rodzinne i pielęgnacyjne	23.500,00
Pozostała działalność - dożywianie dzieci w szkołach podstawowych	7.000,00
Kultura fizyczna i sport	33.000,00
Pozostała działalność	33.000,00
z tego:	
- dofinansowanie działalności LZS Przylęk, Siedlanka i Trześń-Niwiska	22.000,00
- dofinansowanie SKS	2.000,00
- sport masowy	3.000,00
- ogrodzenie boiska w Siedlance	6.000,00
Różna działalność	15.000,00
Pozostała działalność	15.000,00
z tego:	
- dopłata do pracowników publicznych i interwencyjnych	15.000,00
Administracja państwowa i samorządowa	701.883,36
Urzędy Wojewódzkie - zadania zlecone	52.511,00
Urzędy Rejonowe - zadania powierzone	7.679,00
Rada Gminy	23.000,00
Urzędy Gminy	604.350,00
Sejmik Samorządowy - składka	5.343,36

Pozostała działalność - prowizja dla softysów za inkaso	9.000,00
Bezpieczeństwo publiczne	3.000,00
Jednostki terenowe Policji	3.000,00
Finanse	6.400,00
Pozostała działalność	6.400,00
z tego:	
- spłata odsetek od zaciągniętego kredytu	6.400,00
Różne rozliczenia	334.376,00
Rezerwy ogólne i celowe	334.376,00
z tego:	
- ogólna rezerwa budżetowa	44.376,00
- rezerwa celowa na pokrycie weksla in blanco i zadania oświatowe	290.000,00
Ogółem wydatki	5.368.915,00

CMOLAS



K u r s komputerowy

Stowarzyszenie Rozwoju Gminy Cmolas
Ośrodek wspierania Przedsiębiorczości
w Cmolasie - organizuje kurs:

**Podstawy obsługi komputera, czyli
przez informatykę do biznesu.**

Zakres tematyczny

1. Zasady pracy z komputerem: ● budowa komputera
● podst. instrukcje syst. operacyjnego DOS
2. Podstawowe zasady MS-Windows: ● właściwości ikon
● aplikacje pod MS - Windows
3. Zasady MS - Windows: ● praca z edytorem Write
4. Norton Commander: ● zasady funkcjonowania
5. Wprowadzenie do edytora Word: ● możliwości programu
● tworzenie dokumentów ● prowadzenie tekstu ● poprawianie dokumentów
6. Word - formatowanie tekstu: I drukowanie

Czas szkolenia: 24 godziny

Metoda szkolenia: wykłady i ćwiczenia
Nowoczesny sprzęt, profesjonalni wykładowcy,
promocyjna cena.

Informacji udziela i zgłoszenia przyjmuje:
Ośrodek Wspierania Przedsiębiorczości
36-105 Cmolas 269A, tel. 744 44 15

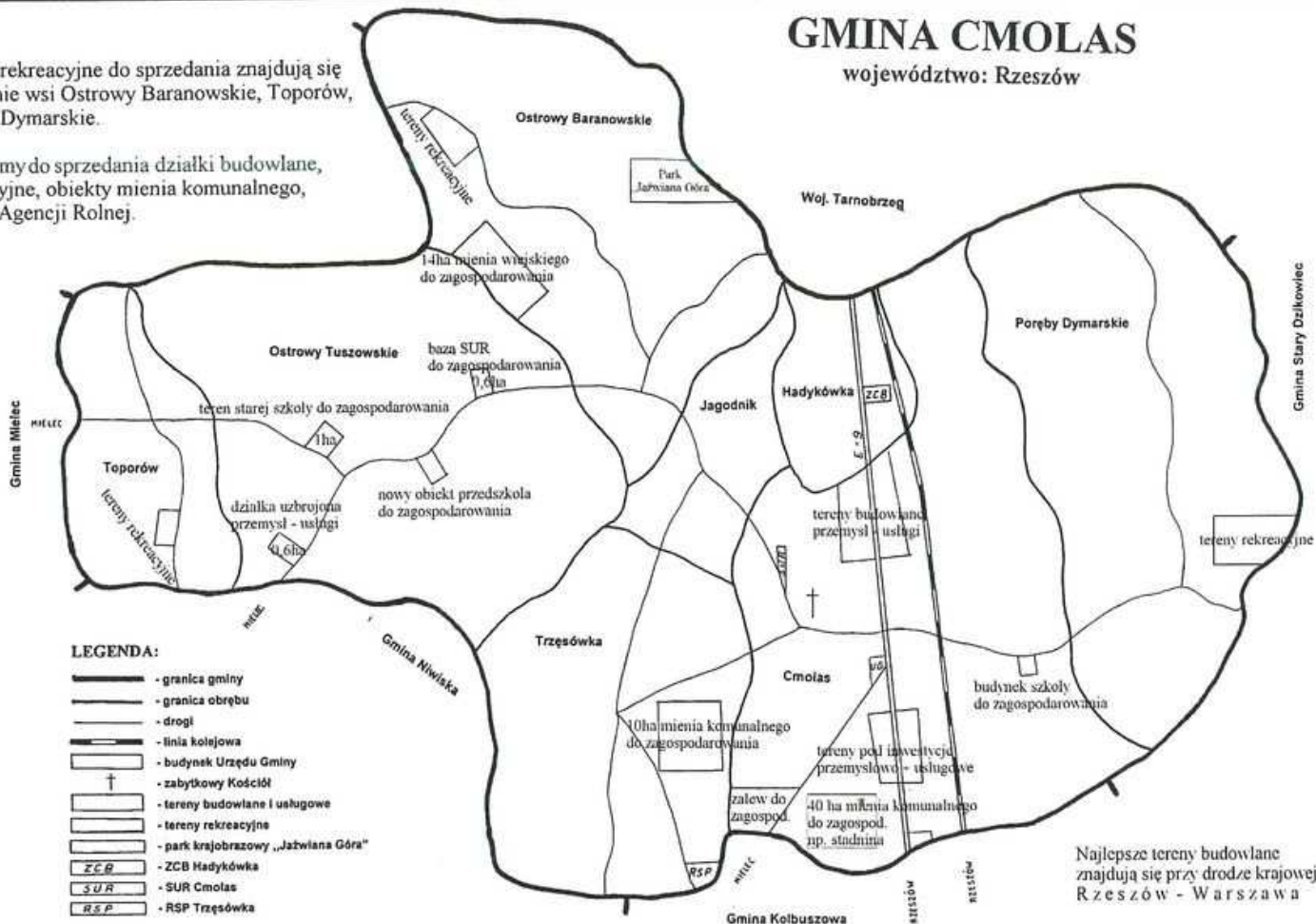
**Zainwestuj w siebie
to jedyna mądra inwestycja!!!**

GMINA CMOLAS

województwo: Rzeszów

Tereny rekreacyjne do sprzedania znajdują się na terenie wsi Ostrowy Baranowskie, Toporów, Poręby Dymarskie.

Oferujemy do sprzedania działki budowlane, rekreacyjne, obiekty mienia komunalnego, mienia Agencji Rolnej.



Stowarzyszenie Rozwoju Gminy Cmolas

Ośrodek wspierania Przedsiębiorczości w Cmolasie

Ośrodek prowadzi działalność:

- szkoleniową
- informacyjną

Aktualna oferta szkoleniowa

Podstawy obsługi komputera, czyli przez informatykę do biznesu.

Zakres tematyczny

1. Zasady pracy z komputerem:
 - budowa komputera
 - podst. instrukcje syst. operacyjnego DOS
2. Podstawowe zasady MS-Windows:
 - właściwości ikon
 - aplikacje pod MS - Windows
3. Zasady MS - Windows:
 - praca z edytorem Write
4. Norton Commander:
 - zasady funkcjonowania
5. Wprowadzenie do edytora Word:
 - możliwości programu
 - tworzenie dokumentów
 - prowadzenie tekstu
 - poprawianie dokumentów
6. Word - formatowanie tekstu:
 - drukowanie

Czas szkolenia: 24 godziny

Metoda szkolenia: wykłady i ćwiczenia

Nowoczesny sprzęt, profesjonalni wykładowcy, promocji na cena.

Informacji udziela i zgłoszenia przyjmuje:

Ośrodek Wspierania Przedsiębiorczości

36-105 Cmolas 269A, tel. 744 44 15



Tu kiedyś powstanie duży parking i kompleks sportowo - rekreacyjny...



ABC... KONSUMENTA

Ubezpieczenia na życie i dożycie

Ubezpieczenia życiowe można porównać do zakładów. W takich warunkach możliwa byłaby sytuacja, w której organizator tolotka przyjmuje pieniądze od obcych osób a stawką jest, np. przeżycie zawodów przez sportowca. Przyjęte zostało, że ubezpieczenie musi mieć swoją istotną podstawę. Dobro, które chroni. Nie może to być gra.

W przypadku ubezpieczenia życia firma ubezpieczeniowa wypłaci świadczenie w razie zgonu ubezpieczonego. W przypadku ubezpieczenia dożycia wypłata miałaby miejsce tylko w razie przeżycia umówionego okresu. Wynik ubezpieczenia na życie i dożycie jest niczym rzut monetą. Będzie reszka (ubezpieczony umrze) lub orzeł (przeżyje). Każdy z tych przypadków jest zdarzeniem ubezpieczeniowym. W razie nastąpienia któregoś z tych zdarzeń, towarzystwo ubezpieczeniowe zobowiązane jest do wypłaty umówionego świadczenia.

W rzeczywistości (w skali masowej) wynik będzie odbiegał od 100% pewności wypłaty. Praktyka wykazuje, że część klientów zaniedbuje lub zarzuca płatności. Z grupy nieszczęśliwych, którzy umrą w początkowych 2 lub 3 latach, część zafalszowała dane istotne dla oceny ryzyka ubezpieczeniowego. Rodziny tych pechowców nie otrzymują świadczeń. Zależnie od firmy, mogą liczyć jedynie na zwrot części składek, jednak to, że przez jakiś czas płacili, wpływa na wynik finansowy towarzystwa ubezpieczeniowego.

Tak naprawdę, to jeśli końcowa suma ubezpieczenia dożycia nie jest sztywna, to ile

konkretnie klient będzie "miał" do odebrania - nie da się przewidzieć. Zależy to od wielu czynników.

Najmniej znanym jest poziom inflacji. W tej materii nie ma praktyki. Jeszcze żaden kraj przed nami nie przechodził z "demokracji socjalistycznej" do demokracji (a nie do powszechnego dobrobytu!). Nie ma więc badań. Nawet gdyby były, to mogłyby stanowić tylko hipotetyczną podstawę do prognozowania.

Zachodnie ruchy konsumenckie przywiązują największe znaczenie do ubezpieczeń "na życie". Przekonują klientów by korzystali przede wszystkim z tej formy. Natomiast pieniądze lokowali w inny sposób.

Szczególnie w siebie. Jeszcze jedna nowa umiejętność zdobyta na kolejnym kursie to dodatkowy atut na konkurencyjnym rynku pracy czy działalności.

Znaczenie podwyższania własnych kwalifikacji oczywiście nie podlega komentowaniu. Jednak u nas sytuacja jest inna. Ubezpieczenia na życie i dożycie trafiają u nas do społeczeństwa, które nie jest obeznane z rynkiem kapitałowym.

Giędy boi się. Operujących na nim funduszy też. Obligacjom Skarbu Państwa ufa więcej osób. Jest to jednak to "państwowe" (ze wszystkimi tego konsekwencjami) i wcale nie takie tanie. Do tego te kolejki ...

Natomiast w ubezpieczeniu na życie i dożycie:

1. Występuje konkretna uchwytana suma ubezpieczenia.

2. Przy niej składaka (zwłaszcza miesięczna) nie wygląda odstraszająco.
3. Ma się dodatkową ochronę na wypadek innych nieszczęść (inwalidztwo, śmierć w wypadku etc.)
4. Wiadomo na ile lat zawarło się kontrakt.
5. Ma się w domu dokument finansowy (polisę na znaczną sumę) i własne dochody wplata.
6. Za jednym zamachem załatwia się dwie sprawy: ubezpieczenie i oszczędzanie.
7. Na końcu umówionego okresu żyjący ubezpieczony będzie mógł odebrać kapitał lub zamienić go na jakąś rentę.
8. Dla wielu osób regularne uiszczanie składki jest dyscyplinujące. Za ubezpieczenie na sumę wymienioną w polisie będą płacić ustaloną składkę.
9. Natomiast drobnych (na większe ich nie stać) systematycznych oszczędności nie podjęliby się. Prosto, kwota, którą mieliby wpłacać byłaby (jak na oszczędność) zbyt niska lub zbyt wysoka.
10. Nieregularnych, różnych kwotowo wplata na konto nie dokonywaliby, bo (ich zdaniem) niewiele da się w ten sposób osiągnąć. Zresztą pieniądze i tak rozeszłyby się jak tylko byliby ich więcej.

Powyższe cechy ubezpieczenia na życie i dożycie są oczywiście uproszczonym zbiorem potrzeb (oczekiwań) i odpowiadających im gwarancji. Jednak katalog ten, na tle innych instrumentów finansowych oraz innych ubezpieczeń (życia, uniwersalnych, posagowo - stypendialnych, kapitałowych) wyróżnia się tym, że zaspokaja zasadnicze potrzeby pewności i porządku w nieznanym dziedzicach finansów osobistych.

GRZEGORZ KUCZYK

Marketing nie-bezpośredni czyli konsument nabity w butelkę Coca - Coli

Jak dobrze wszyscy pamiętamy, firma Coca - Cola zorganizowała promocję swoich napoi pod nazwą - Sięgnij po złoto.

Przez ogłoszenie publicznie zamieszczone na butelkach napoju Coca cola zachęcano do zakupu napoju obiecując natychmiastową wygraną i nagrodę pieniężną w przypadku, jeżeli kupujący napój znajdzie nakrętkę (kapsel) z nazwą miasta i odpowiadającego mu roku, w którym odbywała się olimpiada. W dalszym przyrzeczenie publiczne zapewniało: Kiedy znajdziesz szczęśliwe kapsle i nakrętki, zadzwoń pod numer podany na butelce! Wygrysz natychmiast, jeżeli znajdziesz nakrętkę z nazwą miasta i odpowiadającego mu roku, w którym odbywała się olimpiada oraz twoją wygraną pieniężną lub puszkę za darmo. Ogłoszenie na butelce Coca Coli obiecywało dalej:

Wygrysz również jeżeli odbierzesz dwa pasujące do siebie kapsle - pierwszy z nich z nazwą miasta olimpijskiego, a drugi z odpowiednim rokiem igrzysk w tym mieście. Oba kapsle muszą mieć tę samą wartość wygranej.

Jak tymczasem przebiegała realizacja obiecanych nagród, wygranych i wypłata na-

leżności z tytułu ogłoszonego przyrzeczenia publicznego?

Do Federacji Konsumentów wkrótce po upływie terminu na zgłaszanie wygranych - który upłynął w dniu 30.04.1998 r., zaczęły napływać skargi konsumentów, którzy czuli się oszukani - gdyż firma Coca Cola, mimo okazania pod wskazanym przez nią adresem, skompletowanych prawidłowo kapsli w grze Sięgnij po złoto - nie realizuje przyrzeczonych publicznie nagród i nie wypłaca należności.

Coca Cola nie chcąc "wymigać się" z odpowiedzialności sięgającej miliardów zł., stwierdziła, że np. konsument ubiegający się o nagrodę posiada kapsle wydrukowane nieprawidłowo lub przez pomyłkę, że mimo ich pozornej poprawności, nie były one uprzednio umieszczone na wewnętrznej liście wygranych zdeponowanych w depozycie notarialnym - oraz ogólnie twierdzono, że za pomyłki drukarni i innych osób współpracujących przy grze Coca Cola nie odpowiada. Konsumenti zgłaszali domniemanie, że część tzw. "pomyłek drukarskich" było sfabrykowanych przez Coca Colę celowo, aby promo-

cja bardziej się nagłaśniała, natomiast nagród nie wypłacano.

W obronie poszkodowanych konsumentów, po zweryfikowaniu kapsli Federacja Konsumentów wytoczyła kilkadziesiąt sporów cywilnych z akt, z których ewidentnie wynikało, że Coca Cola niesłusznie nie wypłaciła nagród mimo spełnienia warunków przyrzeczenia publicznego przez konsumentów.

Niestety Federacja Konsumentów w toku prowadzenia sporu, ponieważ firma Coca Cola stwarza trudności proceduralne przy postępowaniach sądowych - zaskarżając wielokrotnie te same ustalenia czynione w poszczególnych sprawach, mają na celu ostateczne wydłużenie postępowania w czasie, a tym samym rozmydlenie i zatuszowanie czynów nieuczciwej konkurencji.

Ponadto okazało się, że znana wszystkim Coca Cola to organizm o osobowości prawnej wieloelementowej tak skonstruowany, aby zwykły konsument nie mógł dość swoich słuszych roszczeń, gubią się w gąszczu podmiotów gospodarczych skupionych pod wspólną nazwą Coca Cola. W tej sytuacji Coca Cola nadal uchyla się od odpowiedzialności za swój konkurs, a Federacja Konsumentów będzie kontynuować ochronę konsumentów przed nieuczciwymi praktykami marketingowymi potentatów rynkowych.

BOŻENA KOSSAKOWSKA

Materiały przekazała redakcja
"Ziemi" - Federacja Konsumentów

Stare fotografie

ze zbiorów Karola Grodeckiego



Kościół w Kolbuszowej - lata 50-te



Kolbuszowa- widok z wieży kościelnej - lata 50-te



Kolbuszowa- widoki z wieży kościelnej - lata 50-te



REJONOWY URZĄD PRACY ...

Z myślą o niepełnosprawnych cd.

Uprawnienia i obowiązki pracodawców zatrudniających osoby niepełnosprawne

Ustawa z dnia 27.08.1997 roku o rehabilitacji zawodowej i społecznej oraz zatrudnieniu osób niepełnosprawnych jest aktem zmierzającym do rozszerzenia możliwości stwarzanych tym osobom, reguluje też sprawy dotyczące uprawnień i obowiązków pracodawców w związku z zatrudnieniem niepełnosprawnych.

Ulgi dla pracodawców:

- Pracodawca zatrudniający co najmniej 25 pracowników w przeliczeniu na pełny wymiar pracy (do dnia 31.12.1998 r. co najmniej 50 pracowników), który zatrudnia osoby niepełnosprawne uzyskuje ulgę w podatku dochodowym w wysokości równej osiągniętemu wskaźnikowi zatrudnienia tych osób, jeśli wskaźnik ten wynosi co najmniej 7%.

Jeżeli wskaźnik zatrudnienia osób niepełnosprawnych przekracza 50% pracodawca jest z tego podatku zwolniony. Zobowiązany jest natomiast do przekazania 50% środków uzyskanych z tytułu ulg podatkowych na Państwowy

Fundusz Rehabilitacji Osób Niepełnosprawnych.

- Pracodawca zatrudniający mniej niż 25 pracowników w przeliczeniu na pełny wymiar czasu pracy (do dnia 31.12.1998 r., mniej niż 50 pracowników) posiada 50% ulgi w składce na ubezpieczenie społeczne zatrudnionych osób niepełnosprawnych, jeżeli osoby te zaliczone zostały do znacznego (I grupa) lub umiarkowanego (II grupa) stopnia niepełnosprawności.

Zachętą dla pracodawców do tworzenia nowych miejsc pracy dla osób niepełnosprawnych, pozostających bez pracy jest możliwość refundowania kosztów organizacji stanowisk pracy dla tych osób oraz wypłacanego im wynagrodzenia.

Firma, która zatrudni przez okres co najmniej 54 miesięcy osoby niepełnosprawne (bezrobotne lub poszukujące pracy), skierowane przez Rejonowy Urząd Pracy, może otrzymać

ze środków PFRON zwrot kosztów poniesionych:

- w związku z organizacją nowych stanowisk pracy dla tych osób
- w związku z przystosowaniem istniejących stanowisk pracy dla potrzeb osób niepełnosprawnych

- oraz zwrot kosztów wynagrodzenia wypłacanego osobom niepełnosprawnym przez okres 18 miesięcy, a także składki na ubezpieczenie społeczne od tego wynagrodzenia.

Pracodawca zainteresowany zatrudnieniem osób niepełnosprawnych w ramach refundacji kosztów utworzenia stanowisk dla tych osób, powinien złożyć wniosek do Wojewódzkiego Urzędu Pracy. Jeśli zostanie on rozpatrzony pozytywnie Dyrektor WUP zawiera umowę z pracodawcą. Dokładnie określone zostają w niej warunki i wysokość zwrotu kosztów.

Refundacji nie podlegają jednak koszty organizacji nowych stanowisk pracy oraz przystosowania tych stanowisk, które pracodawca poniósł przed datą podpisania umowy.

Pracodawcy zdecydowani na zatrudnienie osób niepełnosprawnych w swoich firmach szczególnie informacje na ten temat mogą uzyskać w Rejonowym Urzędzie Pracy w Kolbuszowej.

DOROTA ULIJASZ - BAJOR
Doradca zawodowy w RUP
w Kolbuszowej

P a m i ę t n i k

zapiski żołnierza Armii Krajowej

Czwartek. 26 października.

Otrzymałmy wiadomości ze świata. Najbardziej interesował nas oczywiście przebieg i wynik konferencji moskiewskiej.

Sprawdziły się przewidywania skrajnych pesymistów, że do niczego nie dojdzie. Wprawdzie wyników szczegółowych nie opublikowano, ale sprawa porozumienia polsko-sowieckiego rozbiła się o kwestię granicy wschodniej.

Stalin - wielki "oswobodziciel Polski" stanowczo upiera się przy tzw. linii Curzona, a na to żaden uczciwy Polak nie może się zgodzić. Mikołajczyk chciał tę kwestię zostawić do rozstrzygnięcia po ukończeniu konferencji, niestety, Rosja wyraźnie ma złą wolę wobec nas. Jeszcze parę tygodni temu byli tacy co wierzyli w możliwość współżycia i przyjaznych stosunków polsko-sowieckich i mieli odrobinę zaufania do polskich władz. Okazuje się, że wszystko oparte jest na kłamstwie, albo na fanatyzmie partyjnym. Więzienia wypełniły się najlepszymi Polakami, których los jest niepewny, a dzień w dzień ktoś nowy wpada.

Od niedzieli aresztowano trzech morderców w Raniszowie, kilku chłopów w Porębach Kupieńskich, Widelce i Kupnie.

Z naszej strony rozwija się także propagandę, ale trudności są większe jak za Niemców. W pewnych wypadkach propaganda jest jednak najzupełniej zbędna. Kto w praktyce zetknął się z komunizmem i odczuł we własnej skórze błogosławione skutki rządów hołoty, też napewno przejdzie w szeregi opozycjonistów, a takich, którzy by nie wiedzieli co się święci jest niewiele. Mityngi i wiece propagandowe urządzają się przy ładach okazji i różni panowie w mundurach polskich z gwiazdkami na ramionach pluja na wszystko, co święto dla każdego Polaka.

Chwała Bogu, że przynajmniej wojsko jest dość zdrowo nastawione. Oddziały, które przyszły z Rosji powoli przezierają na oczy a poborowi tylko patrzają, aby dać drapakę., Reforma rolna została uskuteczniła w tempie amerykańskim.

We wtorek przyjechała lotna komisja parcelacyjna i rozdzieliła folwark Werynię między służbę i małorolnych. Ponieważ rodzinę Hrabiego wygnano, więc dwóch został bez żadnej opieki. Bolszewicy rozbili szafy z książkami i powyrzucano je na podłogę. W ciągu jednej nocy i następnego dnia zrabowano i porozbijano meble i biblioteki Hupki i Tyszkiewicza. We czwartek zabrał resztki dyrektor gimnazjum do użytku szkoły. Do tej zabawy wypuszczono z więzienia aresztowanego w ubiegłym tygodniu hrabiego Tyszkiewicza. Ciekawy jestem, co opowiada o stosunkach w więzieniu, bo jest on jak dotychczas pierwszym i jedynym, który opuścił więzienie w "wolnej i demokratycznej Polsce".

Piątek. 27 października.

Najgorsze są godziny wieczorne. Noc zapada już około szóstej i do dziesiątej siedzi się beczynnym, zanim zechce się spać. Nie mogę skupić się nad książką, bo myśl ulata gdzie indziej.

Wspomnienia tego wszystkiego, co się przeżyło dotychczas w ciągu ostatnich miesięcy i całych 5 lat czarnej niewoli, cisną się do głowy, jak rój złych owadów. Powoli robi się pustka koło mnie. Z bliskich mi kolegów zginął Staszek Augustyn i Janek Wojda. Staszek Wiącek, z którym utrzymywałem najbliższe stosunki siedzi w rzeszowskim więzieniu.

Towarzystwo Staszka Koziola nudzi mnie. Nie przypuszczałem, że ten chłopak jest tak bezgranicznie pusty i płytki. Ja nie mogę z nim mówić dłużej jak 10 minut, a potem zaczynam ziewać. Najlepiej czuję się jeszcze z Czesławem Katą i Gellą. Z tym pierwszym widuję się trzy razy tygodniowo, chodzimy bowiem obydwaj na lekcje angielskiego. Początki opanowaliśmy dość dobrze, ale długo nie myślimy chodzić, bo to jednak kosztuje a nam z nieba nie spada. Gella był u mnie jaki tydzień temu. Za każdym widzeniem się mamy wiele spraw do obgadania, jakbyśmy się spotkali pierwszy raz.

Brak zajęcia, które by dawało jakieś wewnętrzne zadowolenie i brak towarzystwa ludzi, którzyby myśleli tak, jak ja daje się we znaki. Wprawdzie od dwóch dni nie było nowych aresztowań, ale za to wyroki śmierci na kilku naszych ludzi. Podobno są między nimi nasi Kolbuszowiacy.

Zaczyna się jawne niszczenie narodu przez zdrajców PKWN i czających się za nimi czerwonych katów. W Trzebusce pod Sokolowem odkryto masowy grób oficerów AK ze Lwowa, wymordowanych przez GPU. Potrzeba jeszcze lepszego dowodu na to, kto był sprawcą morderstwa katyńskiego?

Chwilami nerwy odmawiają posłuszeństwa. Nie chcę być złym prorokiem, ale przewiduję coś podobnego, jak było w Hiszpanii.

Niedziela 29 października

Wczoraj przeprowadzono rewizję u Neli Milcusznej, ale nie znaleziono nic. Dziś rano to samo zrobiono u Kierownika szkoły żeńskiej Glińskiego z podobnym skutkiem. Nikt nie jest pewny, czy lada dzień nie zagładnie do niego.

Atmosfera jeszcze duszniejsza jak za Niemców, bo wtedy znaliśmy wszystkich szpiclów, konfidentów, a dziś nie wiemy kogo się obawiać. Powyłażyły kanalie i szuje, gdzieś spod ziemi i z pięknymi frazesami na ustach głoszą zagładę reakcji i faszyzmu. Nie ma rzeczy, którą by uszanowali, jeśli tylko nie jest ona związana z PKWN i PPR.

Na razie nie ma nadziei zmiany na lepsze. Front ustabilizował się na dobre, na najbliższym jego zapleczu i dalej w pasie co najmniej 40 km kopie się linie obronne. Setki ludzi i furmanek pędzi się dzień w dzień do roboty. Jak zbawienia, wyglądamy jakiejś ofensywy, ale na to się nie zanosi. Jeśli taki stan potrwa całą zimę to nas wykończą.

Z okazji dnia zadusznego, będziemy chcieli urządzać jakąś manifestację patriotyczną. Nawet władze obecne wydały jakieś rozporządzenia w tym kierunku, więc zu-

pełnie spokojnie możemy to wykorzystać dla własnych celów.

Podobno rewizje odbywają się tak skrupulatnie, że każdą kartkę papieru przetwarzają. Muszę kończyć tę pisaninę, bo gdyby tak wpadło to do ich rąk, to bym się miał z pyszna.

W tej chwili dowiaduję się, że Józka Ozimka jadącego z pocztą z Rzeszowa zamknęto.

O ile się nie mylę, nie wspominałem jeszcze o aresztowaniach, które trwają w dalszym ciągu. W ciągu ubiegłego tygodnia dostali się za kratki - Gabrys Marek i Wagner - nauczyciele z Kupna, Szymański z Widelki, Skrzypek, Kardys - urzędnik powiatowy i jego brat milicjant, hr. Tyszkiewicz, dr Własnowolski, dwóch uczniów gimnazjalnych, a w niedzielę trzech ludzi z Raniszowa.

Już tak się do tego przyzwyczajono, że nawet dziwnym się, gdy dzień przejdzie spokojnie, a o tych którzy wpadli wcześniej powoli zapominamy. Podobno więzienie rzeszowskie jest już pełne i mają urządzić obóz karny w okolicy Rzeszowa. Najgorzej denerwuje mnie, gdy pierwszy lepszy bolszewik, kiedy się wdać z nim w pogawędkę na temat obecnych stosunków powiada - "A my się do niczego nie mieszamy, to wszystko robi wasza władza". Jak to wygląda, najlepiej przekonać się na przykładzie u nas w Kolbuszowej. Jest Rada Powiatowa, jest starosta i milicja, ale ci nie mają nic do gadania. Żadna interwencja nie pomaga, gdy kogoś zamkną, aresztowanie przeprowadza NKWD rękami tzw. służby bezpieczeństwa, na czele której stoi bandyta Paduch, Mohr i jakiś bolszewik w randze i mundurze polskiego podporucznika. Parcelacje majątków dokonuje się na zlecenie komendanta miasta.

TEODOR MYTYCH PS. "SOPLICA"

W tym miejscu urywają się zapiski mojego brata Teodora Mytycha - żołnierza AK, pseudonim "Soplica".

W następnych dniach zaczęły się masowe aresztowania. W dniu 8 listopada ojciec mój pełniący w tym czasie funkcję starosty w PRN - Kolbuszowa, został zdjęty ze stanowiska. W nocy z 8-go na 9-go listopada dom nasz został otoczony przez funkcjonariuszy Służby Bezpieczeństwa, którzy przyszli aresztować ojca. Po przeprowadzeniu szczegółowej rewizji udali się na strych, na którym znaleźli śpiącego brata i obu zabrali z domu. W następstwie tego zostali wywiezieni wraz z całą grupą Kolbuszowiaków do ZSRR - obóz Borowicz, Jegolsk - Szepietów. Na wiosnę 1945 roku zachorował na czerwonkę i zmarł.

Ojciec po trzech latach powrócił do domu.

Brat mój Teodor Mytych dnia 20.01.1945 roku po wywiezieniu został awansowany do stopnia kaprała rez. piechoty przez Komendanta Borynę.

**KRYSTYNA GODLEWSKA
Z MYTYCHÓW**

SPORT

III ogólnopolski turniej mini piłki nożnej im. Marka Wielgusa

Na kolbuszowskim stadionie rozegrany został 1 maja br., eliminacyjny turniej mini piłki nożnej dzieci do lat 12. W turnieju startowały drużyny Uczniowskich Klubów Sportowych z woj. rzeszowskiego. Nasz region reprezentowały następujące drużyny; UKS Dwójka Kolbuszowa (dziewczeta i chłopcy), UKS Sokół Kolbuszowa Dolna (dziewczeta i chłopcy) i UKS Kolbuszowa Nowa Wieś (dziewczeta i chłopcy). Ponadto startowały jeszcze UKS Ikar SP 6 Mielec (dziewczeta) i UKS Fuksiarz SP1 Stobierna oraz UKS Braj SP 2 Łańcut (chłopcy). Turniej rozegrany został na głównej płycie stadionu na dwóch boiskach o wymiarach 20 x 40m, bramki 2x5m. Drużyna liczyła 6 zawodników.

Wyniki:

Dziewczeta:

Ikar Mielec - Kolbusz Nowa Wieś	6:0
Sokół Kolb. Dolna - Dwójka Kolb.	2:0
Ikar Mielec - Sokół Kolb. Dolna	6:0
Kolbusz Nowa Wieś - Sokół Kolb. Dolna	3:0
Dwójka Kolbuszowa - Ikar Mielec	3:1

Tabela końcowa turnieju dziewcząt:

1. UKS Ikar SP - 6 Mielec	3	6	13-3
2. UKS Dwójka Kolbuszowa	3	4	4-4
3. UKS Kolbusz Nowa Wieś	3	4	4-7
4. UKS Sokół Kolb. Dolna	3	3	2-9

Chłopcy:

Dwójka Kolbuszowa - Fuksiarz Stobierna	4:2
--	-----

Sokół Kolb. Dolna - Braj Łańcut	4:2
Dwójka Kolbuszowa - Braj Łańcut	3:1
Fuksiarz Stobierna - Sokół Kolb. Dolna	5:0
Fuksiarz Stobierna - Braj Łańcut	4:0
Dwójka Kolbuszowa - Sokół Kolb. Dolna	5:1

Tabela końcowa turnieju chłopców

1. UKS Dwójka Kolbuszowa	3	9	12-4
2. UKS Fuksiarz SP Stobierana	3	6	11-4
3. UKS Sokół Kolb. Dolna	3	3	5-12
4. UKS Braj SP 2 Łańcut	3	0	3-11

Dziewczeta z Ikar Mielec zdobyły awans do finału wojewódzkiego, natomiast chłopcy z Dwójki Kolbuszowa czeka jeszcze mecz półfinałowy z mistrzem Mielca.

Turniej sędziowali Andrzej Czachor i Antoni Zygmunt. Organizatorami byli: UKS Dwójka Kolbuszowa i Fundacja na Rzecz Kultury Fizycznej i Sportu w Kolbuszowej.

Drużyny UKS Dwójka Kolbuszowa grały w następujących składach:

Dziewczeta:

Magdalena Niedzielska, Ewelina Wasyleczko, Gabriela Romaniuk (strzeliła 2 bramki), Anna Barnaś (1), Jowita Zawisza, Agnieszka Cebula (1), Małgorzata Micał, Katarzyna Biesiadecka.

Chłopcy:

Przemysław Pik, Jarosław Drewnicki, Paweł Kasza (1), Marcin Drzał, Konrad Rymkowski (7), Rafał Starzec (2), Mariusz Kuna, Wiesław Olszowy, Krzysztof Dryja, Grzegorz Kosiorowski, Marcin Micek, Szymon Bieleń, Mateusz Kozioł i Mateusz Serafin. Trenerem obu drużyn jest Michał Franczyk.



Młode futbolistki UKS Kolbusz Nowa Wieś



Piłkarki UKS Ikar SP 6 Mielec



Młodzi piłkarze UKS Dwójka Kolbuszowa



Futbolistki UKS Dwójka Kolbuszowa. Od lewej stoją: Monika Wasyleczko, Elżbieta Trębińska, Anna Gniewek i Jadwiga Książek. Kłęczą: Katarzyna Nagaś, Karolina Książek i Monika Pelc. Na zdjęciu brak Magdaleny Chmielowiec.

Pod koszem najlepsza jedynka...

W sali gimnastycznej Szkoły Podstawowej w Starym Dzikowcu 18 lutego br., rozegrane zostały Rejonowe igrzyska młodzieży Szkolnej w koszykówce dziewcząt klas VII - VIII.

Wyniki:

SP 1 Kolbuszowa - SP Stary Dzikowiec	8:6
SP Wólka Niedźwiec. - SP 2 Kolbuszowa	16:8
SP 1 Kolbuszowa - SP Wólka Niedźw.	20:12
SP Stary Dzikowiec - SP 2 Kolbuszowa	18:16
SP 1 Kolbuszowa SP 2 Kolbuszowa	20:10
SP Stary Dzik. - SP Wólka Niedźw.	13:1

Tabela końcowa turnieju:

1. SP 1 Kolbuszowa	3	6	48-28
2. SP Stary Dzikowiec	3	5	37-25
3. SP Wólka Niedźwiec. 3	4	29-41	
4. SP 2 Kolbuszowa	3	3	32-54

Do półfinału wojewódzkiego awans uzyskała drużyna SP 1 Kolbuszowa, która grała w składzie: Beata Wilk, Ewelina Kurdziel, Iwona Kwietniewska, Katarzyna Kret, Teresa Widuchowska, Katarzyna Zawisza, Magdalena Borowiec, Anna Szadkowska, Ewa Rudny i Olga Mikołajczyk. Opiekun Roman Mazur.

... a pod siatką Wólka Niedźwiec. i Trzebuska

W sali gimnastycznej kolbuszowskiej "Jedynki" 27 lutego br., rozegrane zostały rejonowe IMS w piłce siatkowej dziewcząt z klas VII - VIII. W turnieju startowały trzy drużyny:

Wyniki:

SP Wólka Niedźw. - SP 1 Kolb.	2:0 (7,7)
-------------------------------	-----------

SP Wólka Niedźw. - SP 2 Kolb.	2:0 (11,8)
SP - 2 Kolb. - SP 1 Kolb.	2:0 (6,7)

Tabela końcowa:

1. SP Wólka Niedźwiec. 2	4	4-0
2. SP 2 Kolbuszowa	2	3 2-2
3. SP 1 Kolbuszowa	2	2 0-4

Do turnieju chłopców, który rozegrany został także w "Jedynce" w dniu 2 marca zgłosiły się tylko dwie drużyny. Rozegrano więc jeden mecz, w którym gospodarze SP 1 Kolbuszowa ulegli SP Trzebuska 1:3.

MIF

Puchar dla młodzieńskich futbolistek UKS Dwójka Kolbuszowa

Z okazji "Dnia Kobiet" 9 marca br., został rozegrany w sali SP 1 w Kolbuszowej halowy turniej piłki nożnej dziewcząt z klas VIII i młodszych. W turnieju startowało 6 drużyn z Uczniowskich Klubów Sportowych: Nil SP 1 Kolbuszowa, Kolbusz Nowa Wieś i Dwójka Kolbuszowa. Każdy UKS wystawił po 2 zespoły:

Wyniki

Grupa I:

Kolbusz I N. Wieś - Dwójka I Kolb.	2:0
Kolbusz I Nowa Wieś - Nil I Kolb.	3:1
Nil I Kolbuszowa - Dwójka I Kolb.	6:4

Tabela gr. I:

1. Kolbusz I Nowa Wieś	2	6	5-1
2. Nil I Kolbuszowa	2	3	7-7
3. Dwójka I Kolbuszowa	2	0	4-8

Grupa II:

Dwójka II Kolbuszowa - Nil II Kolb.	4:0
-------------------------------------	-----

Dwójka II Kolb. - Kolbusz II Nowa Wieś	3:1
Nil II Kolbuszowa - Kolbusz II N. Wieś	5:2

Tabela gr. II:

1. Dwójka II Kolb. kl. V-VI	2	6	7-1
2. Nil II Kolbuszowa	2	3	5-6
3. Kolbusz. II Nowa Wieś	2	0	3-8

Finały:

o III miejsce:			
Nil I Kolb. - Nil II Kolb.			1:0

ciąg dalszy ze str. 17

o I miejsce:

Dwójka II Kolb. - Kolbusz Nowa Wieś 1:0
Zwycięską drużynę UKS Dwójka II Kolbuszowa tworzyły najmłodsze zawodniczki turnieju: klasa V-VI. Puchar za I miejsce odebrała kapitanka drużyny Elżbieta Trębińska, a jej koleżankami z drużyny były: Magdalena Chmielowiec, Anna Gniewek, Monika Wasyleczko, Katarzyna Nagas, Karolina Książek, Jadwiga Książek i Monika Pelc. Trenerem drużyny jest Michał Franczyk, a opiekunem na turnieju był Grzegorz Gębarowski.

Piłka ręczna

PRZYŁĘK. W miejscowej Szkole Podstawowej rozegrane zostały Gminne IMS w piłce ręcznej dziewcząt. Startowały uczennice kl. VIII i młodsze. W turnieju rozegranym 31 marca startowały 4 drużyny:

Wyniki:

SP Przyłek - SP Niwiska	4:1
SP Siedlanka - SP Trześć	8:1
SP Przyłek - SP Siedlanka	4:3
SP Niwiska - SP Trześć	6:0
SP Przyłek - SP Trześć	3:1
SP Niwiska SP Siedlanka	2:8

Tabela końcowa turnieju:

1. SP Przyłek	3	6	11-5
2. SP Siedlanka	3	4	19-7
3. SP Niwiska	3	2	9-12
4. SP Trześć	3	0	2-17

KOLBUSZOWA. Rejonowe IMS w piłce ręcznej rozegrane zostały 2 kwietnia na boisku miejscowej "Jedynki" Startowało 5 drużyn dziewcząt z klas VII - VIII.

Wyniki.**Grupa I.**

SP 2 Trzeboś - SP 1 Kolbuszowa	7:2
SP Wola Raniżowska - SP 1 Kolbuszowa	9:2
SP 2 Trzeboś - SP Wola Raniżowska	4:3

Tabela gr. I:

1. SP 2 Trzeboś	2	4	11-5
2. SP Wola Raniżowska	2	2	12-6
3. SP 1 Kolbuszowa	2	0	4-16

Grupa II

SP Stary Dzikowiec - SP Przyłek	10:0
---------------------------------	------

Mecz o III miejsce:

SP Wola Raniżowska - SP Przyłek	11:4
---------------------------------	------

Mecz o I miejsce:

SP Stary Dzikowiec - SP 2 Trzeboś	7:4
-----------------------------------	-----

Turniej chłopców rozegrany został 7 kwietnia także w kolbuszowskiej "Jedynce"

Wyniki**Grupa I:**

SP Kamień Centrum - SP St. Dzikowiec	10:2
SP Kamień Centrum - SP 1 Trzeboś	8:2
SP Stary Dzikowiec - SP 1 Trzeboś	3:2

Tabela gr. I

1. Kamień Centrum	2	4	18-4
2. Stary Dzikowiec	2	2	5-12
3. SP 1 Trzeboś	2	0	4-11

Grupa II

SP 1 Kolbuszowa - SP Wola Raniżowska	12:1
SP 1 Kolbuszowa - SP Przyłek	9:0
SP Wola Raniżowska - SP Przyłek	12:3

Tabela gr. II.

1. SP 1 Kolbuszowa	2	4	21-1
2. SP Wola Raniżowska	2	2	13-15
3. SP Przyłek	2	0	3-21

Mecz o III miejsce:

SP Wola Raniżowska - SP St. Dzikowiec	9:3
---------------------------------------	-----

Mecz o I miejsce:

SP 1 Kolbuszowa - SP Kamień Centrum	9:4
-------------------------------------	-----

Koszykówka

STARY DZIKOWIEC. Rejonowe Igrzyska Młodzieży Szkolnej w mini koszykówce dziewcząt, w których startowały uczennice klas

VI i młodsze, rozegrane zostały w miejscowej szkole podstawowej 13 marca. W turnieju startowały cztery drużyny:

Wyniki**Półfinały:**

SP 1 Kolbuszowa - SP Wólka Niedźw.	7:6
------------------------------------	-----

SP 2 Kolbuszowa - SP Stary Dzikowiec	18:4
--------------------------------------	------

Mecz o III miejsce:

SP Wólka Niedźwiecka - Stary Dzikowiec	12:6
--	------

Mecz o I miejsce:

SP 1 Kolbuszowa - SP 2 Kolbuszowa	9:6
-----------------------------------	-----

W turnieju chłopców, rozegranym 23 marca, startowały tylko drużyny SP 1 Kolbuszowa i SP Raniżów. Rozegrany więc został jeden mecz, w którym basketbalisci kolbuszowskiej "Jedynki" wygrali 42:4.

RZESZÓW. W sali Szkoły Podstawowej

Nr 21 rozegrany został 26 lutego półfinałowy turniej wojewódzkich IMS w koszykówce dziewcząt. Startowały uczennice klas VII i VIII. Nasz region reprezentowała drużyna SP 1 Kolbuszowa, która w turnieju zajęła II miejsce przegrywając z gospodarzem - drużyną SP 21 Rzeszów 48:24. W meczu o drugą lokatę pokonała SP Otałęż 27:17.

Siatkówka

KOLBUSZOWA. 31 marca w sali "Jedynki" rozegrane zostały Gminne IMS w mini siatkówce dziewcząt, w których startowały uczennice kl. VI i młodsze. W turnieju wzięły udział obie kolbuszowskie podstawówki, które wystawiły 5 zespołów. Grano systemem "każdy z każdym" do dwóch wygranych setów. Na skróconym boisku występowały 4 zawodniczki.

Tabela końcowa turnieju:

1. SP 1 Kolbuszowa I	4	4	8-0
2. SP 2 Kolbuszowa I	4	2	5-4
3. SP 2 Kolbuszowa II	4	2	4-6
4. SP 1 Kolbuszowa II	4	1	3-6
5. SP 2 Kolbuszowa III	4	1	3-7

Piłka nożna

RANIŻÓW. 23 kwietnia na stadionie KS. Raniżovia rozegrane zostały mecze finałowe Rejonowych IMS w piłce nożnej, w

których startowali uczniowie klas VIII i młodsze.

Wyniki**Półfinały:**

SP 1 Kolb. - SP Kamień Centrum	0:0
--------------------------------	-----

rzuty karne 3:1

SP Niwiska - SP Wólka Niedźwiecka	2:0
-----------------------------------	-----

Mecz o III miejsce

SP Kamień Centrum - SP Wólka Niedźw.2:0

Mecz o I miejsce:

SP 1 Kolbuszowa - SP Niwiska	1:0
------------------------------	-----

KOLBUSZOWA. 4 maja rozegrane zostały na stadionie Kolbuszowianki GIMS w piłce nożnej "piątek". W turnieju startowali uczniowie klas VI i młodsze.

Wyniki**Dziewczęta:**

SP 2 Kolbuszowa - SP Nowa Wieś	6:3
--------------------------------	-----

SP 2 Kolbuszowa - SP 1 Kolbuszowa	7:0
-----------------------------------	-----

SP Nowa Wieś - SP 1 Kolbuszowa	1:1
--------------------------------	-----

Tabela końcowa

1. SP 2 Kolbuszowa	2	6	13-3
--------------------	---	---	------

2. SP Nowa Wieś	2	1	4-7
-----------------	---	---	-----

3. SP 1 Kolbuszowa	2	1	1-8
--------------------	---	---	-----

Skład drużyny dziewcząt SP 2 Kolbuszowa: Karolina Książek, Jadwiga Książek, Elżbieta Trębińska, Monika Pelc, Monika Wasyleczko, Anna Gniewek, Katarzyna Nagas, Magdalena Chmielowiec. Trener Michał Franczyk.

Chłopcy:

SP 2 Kolbuszowa - SP Widelka	9:3
------------------------------	-----

SP 2 Kolbuszowa - SP 1 Kolbuszowa	7:2
-----------------------------------	-----

SP 1 Kolbuszowa - SP Widelka	9:1
------------------------------	-----

Tabela końcowa

1. SP2 Kolbuszowa	2	6	16-5
-------------------	---	---	------

2. SP 1 Kolbuszowa	2	3	11-8
--------------------	---	---	------

3. SP Widelka	2	0	4-18
---------------	---	---	------

Drużyna chłopców SP 2 Kolbuszowa grała w składzie: Kamil Żarkowski, Jacek Kwaśny, Jan Cisko, Radosław Brzoza, Grzegorz Hapun, Dariusz Brzoza, Damian Wasyleczko, Krzysztof Kuźma, Michał Kwaśny, Adam Żarkowski i Piotr Fryzel. Trener Michał Franczyk.

Przygotował:

MICHAŁ FRANCZYK

Bar Wiśniowy



w Kolbuszowej
przy ul. Sokołowskiej

Zaprasza na:

- ◆ śniadania
- ◆ obiady
- ◆ kolacje

Nowo otwarty Bar
organizuje małe
uroczystości rodzinne
i okolicznościowe
Czynny codziennie:

10⁰⁰ - 22⁰⁰

(oprócz poniedziałków)

Niedziela 14⁰⁰ - 22⁰⁰

Wyśmienita
kuchnia domowa

Studio Foto Video

Jan Cichoń
Kolbuszowa,
ul. Wojska Polskiego 10,
tel 271-687



Profesjonalne
Fotografowanie
i Videofilmowanie
wszelkich uroczystości.
czołówki, montaż, napisy
efekty specjalne

MIELECKA SZKOŁA BIZNESU

POLICEALNE STUDIUM ZAWODOWE w Kolbuszowej

Szkoła niepubliczna o uprawnieniach szkoły publicznej

Prowadzimy nabór na rok szkolny 1998/99 do dwuletniej Szkoły

Policealnej w Kolbuszowej:

STUDIUM ADMINISTRACJI:

◆ specj. pracownik prac administracji publicznej

◆ specj. pracownik administracji celnej

STUDIUM EKONOMII:

◆ specjalność finanse i rachunkowość

STUDIUM HANDLOWE:

◆ specj. marketing i promocja rynkowa

Nauka prowadzona jest w systemie zaocznym i trwa 2 lata, a ponadto do rocznego

POLICEALNEGO STUDIUM

w formie kursowej:

MARKETINGU I ZARZADZANIA

Szczegółowych informacji udziela:

p. Kwiatkowska Lucyna - 36-100 Kolbuszowa,

ul. Jana Pawła II nr 7 (wypożyczalnia kaset Video),

tel. 22 72 770 w godz. 14⁰⁰ - 18⁰⁰

MSB - to SOLIDNY PARTNER

Zapraszamy

ZIEMIA

KOLBUSZOWSKA

Czasopismo dla wszystkich. Redaguje kolegium: Zbigniew Lenart-redaktor naczelny, Michał Franczyk, Andrzej Dominik Jagodziński, Eugeniusz Janczyk, Jolanta Lenart, Benedykt Popek, Stanisław Rak. Korekta: Agata Kamińska. Adres redakcji: ul. Obrońców Pokoju 18, 36-100 Kolbuszowa, tel. (0-17)271-399, po godz. 16⁰⁰, fax 2272-121. Skład, łamanie i druk: "ABAKUS" s.c., Kolbuszowa, ul. Janka Bytnara 25, tel./fax 27-30-27. Wydawca: AA "VERBUM" w Kolbuszowej. Konto BDK Lublin O/Kolbuszowa nr 336819-96986-136. Materiałów nie zamówionych redakcja nie zwraca; zastrzega sobie prawo skracania nadesłanych materiałów, zmiany tytułów i poprawek stylistycznych. Redakcja nie odpowiada za treść zamieszczonych ogłoszeń i reklam. "Ziemia Kolbuszowska" jest zrzeszona w Polskim Stowarzyszeniu Prasy Lokalnej. INDEKS: 32616 X, ISSN 1232-051X; Fot. na okładce: Jan Cichoń, Zygmunt Czachor

AMPLICO LIFE

Poszukuje kandydatów
na bezpośrednich

AGENTÓW

UBEZPIECZENIOWYCH

Dla początkujących szkolenie licencyjne.

Mile widziane osoby z licencją P. U. N. U.

Informacja: tel: (0-17) 856 11 89

Nie mówimy, że jesteśmy lepsi od innych. To powiesz Ty sam, gdy spróbujesz naszych przetworów. Produkujemy: sałatki, dżemy, ogórki konserwowe, paprykę, ćwikłę, pieczarki marynowane. Wyroby nowo powstałego Zakładu Przetwórstwa Owocowo-Warzywnego



Sp. z o.o. z Kolbuszowej
powinny być w Twoim sklepie, hurtowni czy
magazynie.

A gdy ich nie masz, zadzwoń do nas.

To przecież takie proste!

Nasze numery

tel./fax: (017) 2273-015

Nasz adres: 36-100 Kolbuszowa

ul. Rzeszowska 7

(dawna Rejonowa Spółdzielnia Ogrodniczo-
Pszczelarska)

Zapraszamy Rolników okolicznych miejscowości do rozmów na temat przyszłych umów kontraktacyjnych.

Czekamy, Trafisz bez trudu

zdrowie zdrowie zdrowie



NIE BĄDŹ MASOCHISTĄ!

Zabezpiecz mieszkanie przed
szkodliwym promieniowaniem!

RADIESTETA

ŚWIADCZY USŁUGI DLA INTELIGENTNYCH

LUDZI DBAJĄCYCH O SWOJE ZDROWIE

MGR EUGENIUSZ JANCZYK

ul. Piłsudskiego 12/7

36-100 Kolbuszowa

tel. 227-26-89

Ponadto: badanie gruntu przed
zabudową, lokalizacja studni,
porady zdrowotne

zdrowie zdrowie zdrowie

DAREX



Darex S.A. Oddział KOLBUSZOWA
ul. J. Wiktora 2, tel./fax (0-17) 2271 900
tel. kom. 090 345 617

❖ BANANY ❖ POMARAŃCZE

❖ CYTRYNY ❖ MANDARYNKI ❖ KIWI

❖ ANANASY ❖ WINOGRONA

Godziny otwarcia: od 8⁰⁰ do 16⁰⁰

OWOCE CYTRUSOWE I POŁUDNIOWE

MARWO SP. Z O.O.

**NOWOŚCI BUDOWLANE
SIDING
AMERYKAŃSKICH FIRM
VIPCO GENTEK.**

Godziny otwarcia:
pon. - piąt. 8 - 16⁰⁰, sobota 8⁰⁰ - 13⁰⁰
Sprzedaż ratalna "LUKAS"



KLEJE DO GLAZURY, TYNKI,
ZAPRAWY, FARBY, FUGI,
SIATKA PODTYNKOWA



SYSTEM RYNNOWY,
WELNA SZKLANA I MINERALNA,



STYROPIAN M-15, M-20, FREZOWANY

PLYTY DACHOWE,



GONT BITUMICZNY



PERGO PODŁOGI PANELOWE,



PANELE BOAZERYJNE



PODŁOGI, PARKIETY



OKNA DO PODDASZY

ORAZ PŁYTY GIPSOWO-KARTONOWE, KAMIEŃ ELEWACYJNY, CEGŁA, PŁYTKI SILIKATOWE



Okręgowa
Spółdzielnia
Mleczarska
w Kolbuszowej

tel. 2271-941, tel./fax 2271-776

Oferuje

- mleko spożywcze
- masło, śmietanę
- sery salami, sery twarde różne
- sery topione w kubkach oraz w folii
- kefir, maślanke, twarogi spożywcze

Zapraszamy w siedzibie
Spółdzielni w Kolbuszowej Górnej
w godz. 6⁰⁰ - 17⁰⁰,
we własnym Sklepie Nabiałowym
w Kolbuszowej
w godz. 6⁰⁰-18⁰⁰



"NIL TRANS" Usługi Transportowe

Roman Czachor

ul. Tarnobrzaska 54a
36-100 Kolbuszowa,
tel. 2272 772, 2273 772

**Transport
krajowy
i zagraniczny**

Handel Art. Spożywczo-Przemysłowymi "HALMAR"

BOLESŁAW KARKUT

36-100 Kolbuszowa
ul. Handlowa 3

Oferujemy

cytrusy
warzywa
wędliny
drób
nabiał
i inne

pon.-pi. 7⁰⁰ - 15⁰⁰

so. 7⁰⁰ - 12⁰⁰

Zapraszamy

Bogdan Brózda Przerób Drewna, Handel "TRANS-KOP"

36-100 Kolbuszowa
ul. Krakowska 72

tel/fax (0-17) 2273-108

autoryzowany dealer Nadwiślańskiej Spółki
Węglowej S.A. w Tychach

Zapraszamy do zakupu węgla.

Oferujemy Państwu do sprzedaży następujący
asortyment węglowy po cenach preferencyjnych
(ceny kopalni+koszty transportu).

Węgiel Kostka 355,00 zł za tonę
Węgiel Orzech 335,00 za tonę
Koks 480,000 za tonę
Miał węglowy 210,00 zł za tonę

Sprzedaż prowadzimy w bazie byłego Transbu-
du przy ul. Krakowskiej w Kolbuszowej
w godzinach od 7⁰⁰ - do 15⁰⁰

Dowóz węgla wliczony w cenę!

Prowadzimy również sprzedaż stempli
budowlanych i tarcicy po bardzo
atrakcyjnych
cenach.



Przedsiębiorstwo Handlowo
Usługowe

Domo-Bud

36-100 Kolbuszowa
ul. Towarowa 1
Tel. 2272-772

Oferuje:

c e m e n t
s t a l
r u r y
i n n e m a t.
b u d o w l a n e

w cenach konkurencyjnych
Zapraszamy: od godz. 7-17,
soboty 7-12



PHU BUDROL s.c.

36-100 Kolbuszowa
ul. J. Piłsudskiego 125c
(obok stawów), tel. 2272-396

oferujemy

materiały budowlane
nawozy sztuczne, cement
w cenach fabrycznych
w pełnych asortymentach,
węgiel

zapewniamy własny transport
oraz przy większych
ilościach upusty cenowe
zapraszamy od godz. 7⁰⁰-20⁰⁰

Filia Cmołas:

Plac GS-u

godz. 7³⁰-15³⁰

Magazyn

w Hyżnym





Hurtownia w Kolbuszowej, ul. Handlowa 3
tel. 28 37 900, 22 73 871, 22 73 872
tel./fax 28 37 070
oferuje do sprzedaży artykuły spożywcze
(około 2000 asortymentów)
papierosy i piwo oraz napoje alkoholowe

Oddziały:

- Rzeszów, ul. Boya Żeleńskiego 25, tel. 017 / 854 92 88
- Rzeszów, ul. Lubelska 46 (baza PTHW), tel. 017 / 379 41 w. 25
- Rzeszów, ul. Wspólna 2, tel. 017 / 340 53 w. 30
- Dębica, ul. Drogowców 14 (baza GS-u), tel. 014 / 811 861
- Głogów Młp., ul. Jaselewicza 1 (baza GS-u), 017 / 173 21
- Mielec, ul. Piaskowa 9 (baza GS-u), tel. 017 / 586 34 22
- Nowa Dęba, ul. Podleśna 3 (droga w stronę Porąb Dębskich)
- Tarnobrzeg, ul. Sienkiewicza 129 F (baza GS-u), tel. 015 / 822 49 82

Hurtownia w Kolbuszowej czynna od 6⁰⁰ do 19⁰⁰. Zapraszamy



PRZEDSIĘBIORSTWO WIELOBRANŻOWE s.c.

„ELMAR”



HURTOWNIA



ART. ELEKTRYCZNYCH

36-100 Kolbuszowa, ul. Handlowa 3

Oddział w Rzeszowie ul. Okulickiego 18, tel. (0-17) 86 333 48 wew. 68 lub 78

Dealer elektronarzędzi



oferujemy: ► ceny producenta ► korzystne rabaty

z nami najtaniej !!!