



przegląd

KOLBUSZOWSKI



"...wolna prasa jest niezbędnym i najskuteczniejszym narzędziem obrony przed tyranią..."
Leszek Kolakowski

Nr 60 • kwiecień-maj 1997 • cena 1 zł

ISSN 1232-7646

W numerze m.in.:

- ▷ kolbuszowanie w Chicago
- ▷ plan miasta
- ▷ serwis Rady Miasta i Gminy Kolbuszowa
- ▷ KRUS
- ▷ sport

Panorama Kolbuszowej



KOLBUSZOWA. Rynek sprzed 1939 roku

Kto nie lubi drzew ...

Obserwując od kilku lat działalność służb lokalnych i nie tylko odpowiedzialnych za ochronę i kształtowanie środowiska naturalnego odnoszę wrażenie, że osoby pracujące w tych służbach zbyt mało albo w ogóle nie analizują spraw dotyczących tych zagadnień. Jak bowiem można tłumaczyć dopuszczenie do wycięcia na początku lat dziewięćdziesiątych dużej ilości kilkudziesięcioletnich dębów z leśnych zagajników ciągnących się wzdłuż mokradł na polach uprawianych przez Technikum Rolnicze w Weryni. Obecnie pozostałe dęby i graby i inne drzewa z podszyciem są wycinane do-

szczętnie, prawdopodobnie przez nowego właściciela. Przecież sprzedając ziemię rolną można było wyłączyć ze sprzedaży las lub zobowiązać nowego właściciela, by zgodnie z obowiązującym prawem nie mógł dowolnie dokonywać wyrębu. Przypominam sobie, że nawet niemiecki okupant podczas wojny wycinając las sosnowy pozostawiał na obrzeżach wszystkie rosnące tam dęby i graby, a na miejscu wyrębu zasadzał młody las sosnowy. Czy w ten sam sposób nie można było postąpić teraz, kiedy tworzy się do tego celu instytucje państwowe opłacane z naszych podatków? Instytucje są, pie-

niądze na ten cel są przeznaczone, a efekty raczej odwrotne, od zamierzonych. Przed dwoma bodajże laty wycięte zostały wzdłuż ulicy Handlowej w Kolbuszowej stare topole. Być może z tych czy innych przyczyn należało je wyciąć, albo co stało i stoi na przeszkodzie, by nawet nie karczując pozostałych pni zasadzić między nimi inne niskie drzewa lub krzewy? Kiedyś jeszcze w okresie PRL-u był zwyczaj sadzenia drzew przez młodzież. Czy nie należałoby, jako do jednego z nielicznych tego okresu pozytywów powrócić?

M.S.

KATYŃ

*Rośnie Katyński Las
Smutną piosnkę śpiewa
O Tych, co leżą w ziemi
Cicho szumią drzewa.*

*Zbrodnicza ręka kata
Okrutnie ich mordowała.
Ukryła zbrodnię wobec
świata
Skrwawione ciała w
groby zakopała.*

*Tysiące polskich
oficerów, urzędników,
policjantów
W Katyńskim Lesie
Ojeżyłnie życie oddało.
Nie jedno osierocone
serce,
Na wieść o tym gorzko
zaplakano.*

*Ci zamordowani
To święte ofiary.
Bóg powinien
wyznaczyć za Nich
Odpowiednie kary.*

*Polsko - Ty coś
niegdyś przedmurzem
Chrześcijaństwa była,
Coś dzisiaj jego centrum
Gdzie jest Twa potęga,
gdzie siła?*

*Do Chrystusowego
Krzyża
Byłaś porównana.
Ale przecież się zbudzisz,
zrozumiesz
Przy pomocy Pana.*

Wiersz ten przekazała pani Anna Łysiak-emerytowana nauczycielka z Kolbuszowej z myślą o swoim bracie, Janie Walewiczu rodem z Niwisk, poległym w Katyniu.

(-)

Generał Jan Henryk Dąbrowski cd.

Myśląc o wyjeździe do Francji gen. Dąbrowski sprzedał odziedziczony po ojcu majątek Pierzchowice pod Krakowem. Po nawiązaniu kontaktu z ambasadorem francuskim w Berlinie i za jego pomocą uzyskawszy dokumenty pozwalające mu wyjechać do Francji udał się za granicę. 3 grudnia 1796r. w Mediolanie gen. Dąbrowski został przyjęty przez Napoleona Bonaparte. Ten przyjął propozycję Polaka i zgodził się na tworzenie Legionów Polskich na ziemi Republiki Lombardzkiej. 9 stycznia 1797r. gen. J.H.Dąbrowski podpisał konwencję z rządem lombardzkim o utworzeniu Legionów Polskich. Na jej podstawie miały być sformowane dwie legie, czyli dwie dywizje liczące po kilka tysięcy żołnierzy. Każda legia miała mieć po trzy bataliony piechoty i po trzy kompanie artylerii. Ogłoszono nabór do Legionów. Sztab Legionów był w Mediolanie. Bataliony pierwszej Legii tworzone w Bolonii, drugiej w Tortonoe i Mantui. Gen. Dąbrowski miał mnóstwo problemów z umundurowaniem i wyżywieniem legionistów. Zużył na te cele cały swój majątek uzyskany ze sprzedaży swojej rodzinnej posiadłości w Pierzchowcach. Do Legionów zgłaszali się emigranci i Polacy jeńcy austriaccy wzięci do francuskiej niewoli.

Otrzymali oni umundurowanie według wzoru ustanowionego dla Wojska Polskiego przez Sejm Czteroletni. Nosili oni kokardę w kolorach polsko-lombardzkich, a na ramieniu patkę z napisem: "Ludzie wolni są braćmi". W Legionach panowały demokratyczne stosunki. Zniesiono karę chłosty. Wydawano "Dekadę"- pismo mówiące o sprawach Polski i świata. Pierwszą Legią dowodził gen. Karol Kniaziewicz, a drugą gen. Franciszek Rymkiewicz. Zaborcy przyjęli bardzo niechętnie powstanie Legionów. Polacy z "Deputacji" szkalowali gen. Dąbrowskiego, "starego Sasa", który dwoił się i troił w interesie Legionów. Nawet to, że dla Legionów sprzedał odziedziczony majątek po ojcu w Pierzchowcach, nie wymazał w ich pamięci służby u Sasów. On jednak nie zwracał uwagi na ludzką złośliwość i odpowiedział spokojnie swoją łamaną polszczyzną: "Żebym ja o siebie się ino starał, już dawno byłbym w służbie innego monarchi, nieprzyjaciela Ojczyźni naszej, okryty rangami, dobrze płatnym i spokojnym; tu zaś jezdem nie płatni, pełno długów i pracy niezmiernej. Wszystko to w widoku dla naszej Ojczyźni."

cdn.

Halina Dudzińska



gen. Jan Henryk Dąbrowski

Władysława Kuczyńska - Straub - Nauczycielka -

10 lutego br. zmarła w Kolbuszowej Władysława Straub, wieloletnia nauczycielka szkół podstawowych w powiecie kolbuszowskim. Pani Władysława urodziła się 18.12.1905r. w Dzikowcu w rodzinie rolni-

ków. Ukończyła Seminarium Nauczycielskie w Rzeszowie. Pierwszą pracę podjęła we wsi Kłajpedka na Wileńszczyźnie. Później pracowała w okolicach Suwałk. W 1931r. wyszła za mąż za Franciszka Strauba, kolegę z Dzi-

kowca, ale nadal pracowała we wschodniej części II Rzeczypospolitej (w szkole w Beruszkach, Zabaryszkach, Wałasowie). W 1937r. otrzymała posesję nauczycielki w Majdanie k./Kolbuszowej. Po wysiedleniu przez Niemców w okresie II wojny światowej Majdanu przeniosła się do rodzinnego Dzikowca, gdzie pracowała przez długie lata w sąsiedniej Lipnicy. Po przejściu na emeryturę zamieszkała u syna w Kolbuszowej przy ul. Zielonej. (-)

Kolbuszowianie w Chicago

W ciągu dwóch ostatnich wieków Polscy rozsiadli się po różnych krajach świata. Jednych wyгнаło na obczyznę poszukiwanie środków do życia, innych rzuciły tam wydarzenia wojenne. Dzisiaj mieszkają oni od Kanady po Daleki Wschód w Azji i od Argentyny po Australię i Polinezję tworząc Polonię liczącą ponad 9 milionów ludzi. Polscy emigranci pozakładali na nowych ziemiach osady o nazwach bliskich ich sercu. W Ameryce Północnej spotykamy osady o polskich nazwach, jak: Częstochowa, Kraków, Warszawa. Są tam też ulice noszące polskie nazwy. I tak w Brooklinie, dzielnicy Nowego Jorku istnieje - Lipnica Street. Może o nazwę tej ulicy postarali się emigranci polscy rodem z Lipnicy k./Dzikowca? Kolbuszowianie bowiem od dawna wyjeżdżali do Stanów Zjednoczonych Ameryki Północnej, a ciężko uciulane tam dolary przywozili do Polski i poprzez przelicznik "zielonych" na nasze polepszali swój byt, podnosili poziom życia w ojczyźnie. Wielka była emigracja Kolbuszowian w okresie PRI-u, a nasiliła się po pogromie "Solidarności" w 1981r. W chwili obecnej kolbuszowianie mieszkają w różnych krajach świata, ale najwięcej jest ich w USA. Najwięcej skupiło się ich w Chicago. Działa tam Klub Powiatu Kolbuszowa założony w 1950r., skupiający emigrantów przybyłych z Kolbuszowszczyzny. Klub Kolbuszowian znalazł oparcie w polskim klasztorze O O. Karme-

litów Bosych, znajdujący się w miejscowości Manster niedaleko Chicago. Karmelici prowadzą również szkołę polską. Obecnie Klub liczy ponad 60 członków. Przewodniczącym jego Zarządu jest pan Jan Skowroński z Weryni-Rejowca, a zastępują go panowie: Janusz Gorzelany i Władysław Mazur z Kolbuszowej Górnej. Utrwaliła się tradycja, że członkowie Klubu

spotykają się na klubowych imprezach trzy razy w roku, a to - w sierpniu na pikniku, zabawie ogrodowej, w listopadzie na zabawie - "Katarzynie" i w karnawale. Kontakty te sprawiają im wiele radości. Członkowie Klubu interesują się życiem swoich rodzinnych miejscowości i wspierają budowę kościołów, szkół i innych obiektów użyteczności publicznej na Kolbuszowszczyźnie.

Halina Dudzińska



Spotkanie chicagowskich Kolbuszowian



Kasa Rolniczego Ubezpieczenia Społecznego

Placówka Terenowa KRUS w Kolbuszowej powstała z dniem 1.07.1993r., obsługuje rolników z terenu miasta i gminy Kolbuszowa oraz z terenu gmin: Cmolas, Dzikowiec, Niwiska i Ranizów.

KASA ROLNICZEGO UBEZPIECZENIA SPOŁECZNEGO:

- realizuje zadania z ubezpieczeń emerytalno-rentowego w postaci wypłat emerytur rolniczych, rent inwalidzkich rolniczych, rent rodzinnych, dodatków do emerytur i rent oraz zasiłków pogrzebowych.

- z ubezpieczenia wypadkowego przysługuje ubezpieczonemu wypłata jednorazowego odszkodowania z tytułu stałego lub długotrwałego uszczerbku na zdrowiu albo śmierci wskutek wypadku przy pracy rolniczej lub rolniczej choroby zawodowej, zasiłku chorobowego, zasiłku z tytułu urodzenia lub przyjęcia na wychowanie dziecka oraz zasiłku macierzyńskiego. Poza tym wypłaca zasiłki rodzinne i pielęgnacyjne, które są świadczeniami socjalnymi.

- **OR KRUS Rzeszów** wypłaca emerytury i renty oraz dodatki do nich i jednorazowe odszkodowania na podstawie wniosków złożonych w Placówce Terenowej KRUS w Kolbuszowej.

- pozostałe świadczenia wypłaca Placówka KRUS w Kolbuszowej

Placówka KRUS zajmuje się również ubezpieczeniem rolników i ich domowników pracujących w gospodarstwie rolnym. Ubezpieczeniu podlega się z mocy ustawy lub na wniosek.

Placówka Terenowa KRUS w Kolbuszowej obsługuje rolników w godzinach od 8 do 14 we wszystkie dni tygodnia z wyjątkiem sobót.

Placówka Terenowa KRUS w Kolbuszowej informuje, że nastąpiły zmiany w ustawie o ubezpieczeniu społecznym rolników.

W Dzienniku Ustaw Nr 124, w ustawie z dnia 12 września 1996r. o zmianie ustawy o ubezpieczeniu społecznym rolników czytamy m.in.:

Art.1. W ustawie z dnia 20 grudnia 1990r. o ubezpieczeniu społecznym rolników (Dz.U. z 1993r.Nr 71 poz.342, z 1994r.Nr 1, poz.3 i z 1995r. Nr 4, poz. 17) wprowadza się następujące zmiany:

- 1) w art.3 dodaje się ust.4 w brzmieniu:
4. "Jeżeli złożony został wniosek o rentę lub emeryturę, obowiązek ubezpieczenia ustaje z końcem kwartału, w którym wydana została decyzja o przyznaniu świadczenia, jednak nie wcześniej niż z końcem kwartału, w którym ubezpieczony nabył to prawo."
- 2) po art.3 dodaje się art.3a w brzmieniu:

"Art.3a.1.Ubezpieczenie ustaje z końcem kwartału, w którym ustaly okoliczności uzasadniające podleganie ubezpieczeniu, z zastrzeżeniem ust.3.
2. Ubezpieczenie na wniosek ustaje także:
 - 1) z końcem kwartału wskazanego w oświadczeniu ubezpieczonego, a jeżeli w oświadczeniu tym nie ma takiego wskazania-z końcem kwartału, w którym oświadczenie to zastało złożone Kasie, albo
 - 2) z końcem kwartału poprzedzającego kwartał, w którym nastąpiło odstąpienie od ubezpieczenia w myśl art.3 ust.4.
 3. Jeżeli wraz z ustaniem okoliczności uzasadniających podleganie ubezpieczeniu z mocy ustawy następują okoliczności uzasadniające objęcie ubezpieczeniem o wniosek, ubez-

pieczenie istniejące z mocy ustawy ustaje z końcem kwartału, w którym ubezpieczonemu doręczono decyzję stwierdzającą ustanie ubezpieczenia z mocy ustawy.

4. Jeżeli ustawa uzależnia ustanie ubezpieczenia od ustalenia prawa ubezpieczonego do emerytury lub renty, ubezpieczenie ustaje z końcem kwartału, w którym wydano decyzję lub ogłoszono orzeczenie sądu w przedmiocie ustalenia tego prawa, lecz nie wcześniej niż z końcem kwartału, w którym ubezpieczony nabył to prawo. Jeżeli ustalenie prawa do emerytury lub renty nie stało się prawomocne, ubezpieczenie ulega przywróceniu."
- 3) po art.5. dodaje się art.5a w brzmieniu:

"Art.5a. Rolnik lub domownik, który podlegając ubezpieczeniu w pełnym zakresie z mocy ustawy, nieprzerwanie co najmniej 1 rok, podejmuje pozarolniczą działalność gospodarczą nie będąc pracownikiem i nie pozostając w stosunku służbowym, podlega nadal temu ubezpieczeniu. Rolnik lub domownik może podlegać innemu ubezpieczeniu społecznemu wówczas, gdy złoży Zakładowi lub Kasie oświadczenie, że chce podlegać innemu ubezpieczeniu społecznemu z tytułu pozarolniczej działalności gospodarczej, o ile spełnia w tym zakresie warunki określone w odrębnych przepisach."
- 4) w art.6 po pkt 11a w brzmieniu:

"11a) stwierdzeniu niezdolności do samodzielnej egzystencji-rozumie się przez to zaliczenie do pierwszej grupy inwalidów,";
- 5) w art.7 w ust.3 po wyrazach "Emeryt lub rencista" skreśla się przecinek i wyrazy "który zaprzestał prowadzenia działalności rolniczej w rozumieniu art.28 ust.4, a także emeryt lub rencista spełniający warunki do uzyskania dodatku pielęgnacyjnego, o którym mowa w art.27 ust.1 pkt 2,";
- 6) w art.8 w ust.4 po wyrazach "Monitor Polski" dodaje się wyrazy "ustaloną przez Radę Rolników";
- 7) w art.10 w ust.1 w pkt 2 wyrazy "jego wstępnych" zastępuje się wyrazami "jego małżonka, wstępnych";
- 8) w art.14 po ust.2 dodaje się ust.2a w brzmieniu:

"2a.Zasiłek chorobowy nie przysługuje w okresie przebywania ubezpieczonego na koszt Kasy w zakładzie opieki zdrowotnej w celu rehabilitacji.";
- 9) w art.19. dodaje się ust.4 w brzmieniu:

"4. Rada Ministrów może określić, w drodze rozporządzenia, zasady wcześniejszego przechodzenia na emeryturę, na warunkach innych niż określone w ust.1 i 2,";
- 10) w art.21 po ust.2 dodaje się ust.2a w brzmieniu:

"2 a.Niezdolność do pracy w gospodarstwie rolniczym uznaje się za stałą, jeżeli stwierdzone, według wiedzy medycznej, zmiany w stanie zdrowia, w stopniu powodującym przeciwwskazania, o których mowa w ust.2, są nieodwracalne.";
- 11) w art.22 w ust.1 wyrazy "jest inwalidą I grupy w rozumieniu przepisów emerytalnych" zastępuje się wyrazami "jeżeli jego niezdolność do pracy w gospodarstwie rolnym jest stała";
- 12) w art.36 w ust.1:
 - a) skreśla się pkt 2,

- b) w pkt 6 skreśla się wyrazy "lub umorzenia związanych z tym należności Kasy";
- 13) w art.37 w ust.1 i 2 po wyrazach "nie czekając na wezwanie, "dodaje się każdorazowo wyrazy "w ciągu 14 dni";
- 14) w art.39 ust.3 otrzymuje brzmienie:

"3.Z prawomocnej decyzji ustalającej podleganie ubezpieczeniu wynika obowiązek płatnika składek na ubezpieczenie w wysokości i w terminie wynikających z ustawy.";
- 15) po art.39 dodaje się art.39a w brzmieniu:

"Art.39a.1.Odbierając oświadczenie przewidziane w art.5a, pracownik Kasy poucza rolnika i domownika o skutkach prawnych tego oświadczenia i umieszcza stosowną informację na wydanej decyzji.
2. Kasa niezwłocznie przekazuje właścicielowi oddziału Zakładu odpis decyzji stwierdzającej podleganie ubezpieczeniu przez osobę, o której mowa w art.5a, lub ustanie ubezpieczenia takiej osoby.
3. Kasa niezwłocznie przekazuje oddziałowi Zakładu oświadczenie przewidziane w art.5a.
4. Zakład niezwłocznie przekazuje właściwemu oddziałowi regionalnemu Kasy odpis decyzji ustalającej podleganie innemu ubezpieczeniu społecznemu, wydanej w wyniku złożenia oświadczenia przewidzianego w art.5a.";
- 16) po art.41 dodaje się art.41a w brzmieniu:

"Art.41a.W wyjątkowych przypadkach Prezes Kasy lub upoważniony przez niego pracownik Kasy może, na wniosek zainteresowanego, stosownie do okoliczności:

 - 1) odroczyć termin płatności należności z tytułu składek na ubezpieczenie, rozłożyć na raty lub umorzyć należność,
 - 2) umorzyć należność Kasy z tytułu niezależnie pobranych świadczeń.";
- 17) w art.46:
 - a) w ust.2:
 - w pkt 2 na początku dodaje się wyrazy "stałej albo",
 - w pkt 3 wyrazy " badań kontrolnych" zastępuje się wyrazami "badania kontrolnego",
 - pkt 4 otrzymuje brzmienie:

"4)stwierdzenia niezdolności do samodzielnej egzystencji,"
 - dodaje się pkt 5 w brzmieniu:

"5)ustalenia wskazań do rehabilitacji,"
 - w zdaniu po myślniku wyrazy "wydaje się w trybie określonym w odrębnych przepisach, obowiązującym w postanowieniu o ustalenie analogicznego prawa do świadczeń przysługujących pracownikom i członkom ich rodzin" zastępuje się wyrazami "wydaje w pierwszej instancji lekarze rzeczoznawcy, a w drugiej instancji-komisje lekarskie Kasy.";
 - a) po ust.2 dodaje się ust.2a w brzmieniu:

"2 a.Prezes Kasy sprawuje nadzór nad lekarzami rzeczoznawcami i komisjami lekarskimi Kasy. Prezes Kasy określi tryb, zakres i organizację działania lekarzy rzeczoznawców i komisji lekarskich Kasy oraz tryb sprawowania nad nimi nadzoru.";
- 18) w art.50 w ust.1 w zdaniu pierwszym skreśla się wyrazy "- do wysokości określonej w odrębnych przepisach-" oraz po wyrazach "za osobę pobierającą świadczenia dodaje się przecinek i wyrazy "z wyjątkiem domownika.";
- 19) w art.52 w ust.1 po wyrazach "W sprawach nie uregulowanych w ustawie" dodaje się wy-

PLAN MIASTA

Efekt Sojuszu Zachodnich Kapitalistów z Postkomunistami

Gdy w roku 1993 Kolbuszowska Fabryka Mebli została sprzedana niemieckiej firmie PAIDI. Zatrudnieni w niej ludzie byli pełni optymizmu. W tym czasie wszystkie krajowe fabryki mebli przeżywały poważne trudności ekonomiczne, pracownicy liczyli więc, że zakup ich fabryki przez PAIDI, wydawałoby się poważną firmą produkującą głównie meble dla dzieci-zapewni im nie tylko pracę, ale i godziwe zarobki. Podczas negocjacji w Ministerstwie Przemysłu i Handlu przedstawiciel nowego właściciela Kolbuszowskiej Fabryki Mebli zadeklarował, że płace w zakładzie będą kształtowały się na poziomie średniej płacy krajowej, a co pół roku będą podnoszone zgodnie ze wskaźnikiem inflacji. Pracownicy byli przekonani, że wraz z wejściem do zakładu prawdziwego "zachodniego kapitalisty" będą w nim skrupulatnie przestrzegane prawa pracownicze i związkowe, a ponadto skończą się raz na zawsze rządy "czerwonych dyrektorów". Stało się jednak inaczej... Nowym dyrektorem zakładu mianowany został... stary działacz PZPR Tadeusz Chmara, łamanie praw pracowniczych i związkowych stało się odąd regułą. W styczniu 1997r. nie tylko nie podniesiono pracownikom płac, zgodnie ze wskaźnikiem inflacji za II półrocze 1996r.-ale ponadto pozabawiono ich całkowicie premii i zawieszono wypłacanie nagród jubileuszowych, zagwarantowanych układem pracy. Motywowano to względami ekonomicznymi. Decyzji tej, podobnie jak większości poprzednich decyzji, dyrekcja nie skonsultowała ze związkami zawodowymi. W tej sytuacji 6 marca br. związkowcy zdecydowali się na rozpoczęcie procedury wchodzenia w spór zbiorowy z Zarządem. Zwrócili się zatem o pomoc do Zarządu Regionu "Solidarność". Podczas pierwszej tury negocjacji dyrektor w niezwykle arogancki sposób nie dopuścił do udziału w nich prawnika Biura Konsultacyjno-Negocjacyjnego Zarządu Regionu. Kolejne negocjacje już z udziałem prawników BKN nie przyniosły żadnego rezultatu. Aktualnie związkowcy weszli w drugi etap sporu zbiorowego z Zarządem. Trwa pogotowie strajkowe, zakład jest oflagowany. Walka pracowników Kolbuszowskiej Fabryki Mebli o swoje prawa cieszy się niemal powszechnym poparciem mieszkańców Kolbuszowej.

Przedruk z Serwisu Informacyjnego Zarządu Regionu NSZZ "Solidarność" w Rzeszowie. Nr 7/194 z dnia 10 IV 1997r.

Walne Zebranie Delegatów NSZZ "Solidarność" w Rzeszowie

12 kwietnia br. o godz. 9⁰⁰ w Rzeszowie w auli Zespołu Szkół Ekonomicznych przy ul. Hoffmanowej 13 rozpoczęła obrady Sesja Zwyczajna IV Walnego Zebrania Delegatów NSZZ "Solidarność" Regionu Rzeszowskiego. Przed rozpoczęciem Sesji o godz. 7⁰⁰ w rzeszowskim kościele Farnym odprawiona została uroczysta Msza św. w intencji obrad. Tego dnia gościem rzeszowskich związkowców zrzeszonych w NSZZ "Solidarność" był jej Krajowy Przewodniczący i zarazem lider AWS-u, pan Marian Krzaklewski. Żelaznym tematem, który nie dał się pominąć był problem Stoczni Gdańskiej-kolebki "Solidarności".

(-)

Firma Handlowa "MET", tel. 271 413
Zaprasza do nowo otwartego sklepu "Majster" przy ul. Piekarskiej w Kolbuszowej. Oferujemy w atrakcyjnych cenach:

- art. metalowe
- akcesoria meblowe
- art. elektryczne
- wyroby z drewna
- chemia budowlana

Prowadzimy sprzedaż hurtową, zamków, klamek, art. metalowych, pianek budowlanych, silikonów dla odbiorców handlowych.
Zapraszamy

1

Przedsiębiorstwo Wielobranżowe - "ELMAR"
Hurownia art. Elektrycznych
R & K Ozimek

36-100 Kolbuszowa, ul. Handlowa 3
tel./fax (0-17) 271 998, 273 685,
Czynne w godz. 7⁰⁰ - 16⁰⁰, sob. 8⁰⁰ - 13⁰⁰
Wszystko dla placówek detalicznych i instalatorów
- ceny producenta
- możliwość negocjacji cen.

2

PRZEDSIĘBIORSTWO HANDLOWO PRODUKCYJNE SP. Z O. O. "KASTOR"

inż. RYSZARD CACAJ - Prezes Zarządu
36-100 Kolbuszowa, ul. Handlowa 3
tel./fax (0-17) 271 160
XERO - ul. Jana Pawła II 4
(upusty za większą ilość i wystawiamy faktury VAT)
Czynne od 7⁰⁰ - 16⁰⁰, xero 9⁰⁰ - 17⁰⁰

3

FIRMA HANDLOWA "WALOR" S.C.

Pon. - Piąt. - 7⁰⁰ - 17⁰⁰, sob. 7⁰⁰ - 13⁰⁰
ul. Handlowa 3, 36-100 Kolbuszowa
tel/fax (0-17) 272 800, 273 183
Hurtownia techniczna oferuje:
- pasy klinowe
- pierścienie uszczelniające
- pierścienie seegera
Dla przemysłu, rolnictwa, motoryzacji
Hurt - Detal

4

P. H. U. "MARWO" Sp. z o. o.

ul. Stara Droga 10
36-100 Kolbuszowa
Sklep Firmowy "Nowości Budowlane"
ul. Piłsudskiego 17
Siding Amerykańskich Firm
VIPCO GENTEK
- kleje do glazury, tynki, zaprawy, farby, fugi, siatka podtynkowa,
- systemy rynnowe,
- wełna szklana i mineralna,
- styropian,

FHU "Super Czas"

Stanisław Jadach
36-100 Kolbuszowa, ul. 11 Listopada 13,
(obok dworca PKS-PKP)

Sprzedają:
- zegarków
- zegarów
- budzików
- kalkulatorów
- innego asortymentu

Usługi zegarmistrzowskie

Gwarantujemy wysoką jakość towarów i usług.

5

SIM-KAR

36-100 Kolbuszowa, ul 11 Listopada 13,
tel. 272 666 (obok Dworca PKP i PKS)
Oferujemy: akumulatory nowej generacji, "Centra Plus". "Exide"
Części zamienne do:
126p, Bis, Cinquecento, FSO 1500, Polonez, Żuk, Nysa, akcesoria, części zamienne do samochodów zachodnich na zamówienie (czas realizacji ok. 3 dni).
godz. 8⁰⁰ - 18⁰⁰, sobota 8⁰⁰ - 14⁰⁰

6

Pracownia Plastyczna

Bogumiła Blicharz
Kolbuszowa, ul. Obr. Pokoju 15
tel. 273 520

Wykonuje:

- plansze informacyjno - reklamowe
- reklamy na samochodach
- szyldy
- wystawy i dekoracje

Czynne codziennie
w godz. od 8⁰⁰ - 16⁰⁰
sob. 9⁰⁰ - 14⁰⁰

Zapraszamy

7

FIRMA FOTOGRAFICZNA "FOTO-BIS"

Kolbuszowa, ul. II Listopada (Orzech)
Profesjonalne usługi **FOTO - VIDEO**
Nasza fachowość i wieloletnie doświadczenie daje gwarancję najwyższej jakości
Czynne od godz. 8⁰⁰ - 17⁰⁰

8

- płyty dachowe,
- gont bitumiczny,
- podłogi panelowe
- panele sufitowe,
- panele boazeryjne,
- parkiety,
- okna do poddaszy,
- tapety,
- drzwi harmonijkowe,
- kanadyjskie aluminiowe drzwi zewnętrzne,
- parapety

**SPRZEDAŻ RATALNA
BEZPŁATNY TRANSPORT**

9

przypominamy...

- 3. 04.1990 r. - zajęcie budynku byłej PZPR w Kolbuszowej przez grupę ludzi skupionych wokół Komitetu Obywatelskiego "Solidarność".
- 26.04.1993 r. - zburzenie pomnika wdzięczności Armii Radzieckiej.

Poznaj swoje miasto ... KOLBUSZOWA



Hasło dla dzieci

Ma 30 dni i jego nazwa pochodzi od kwiatów?

--	--	--	--	--	--	--	--

Prawidłowo rozwiązane hasło przyslij na adres redakcji do końca kwietnia. Wylosujemy nagrodę książkową.

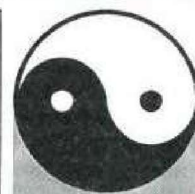
Powodzenia!

Hasło z Nr 59 brzmi: **WIELKANOC**

Nagrodę książkową wylosowały - Ania i Iwonka Jarosz z Kolbuszowej.

Czytelniczko, Czytelniku! Inicjatywa dla Ciebie!

Jeżeli chcesz współredagować "Przegląd Kolbuszowski", masz pomysł jak go uatrakcyjnić, zgłoś się do redakcji (każdy czwartek od godz. 16⁰⁰ do 18⁰⁰), bądź napisz do nas, albo wrzuć informacje do skrytki na drzwiach redakcji, która pełni dyżur przez 24 godziny na dobę i przez 7 dni w tygodniu.



Usługi radiotelezyjne

mgr Eugeniusz Janczyk
ul. Piłsudskiego 12/7
36-100 Kolbuszowa

Tel: 272-689

cd. ze str. 3

- razy " stosuje się przepisy o organizacji i finansowaniu ubezpieczeń społecznych, a ponadto";
- 20) w art.64:
- dotychczasową terśc oznaczna się jako ust.1,
 - dodaje się ust.2 w brzmieniu:
- "2. Kasa może udzielić pomocy ubezpieczonym w rehabilitacji członków ich rodzin, o których mowa w art.29 ust.2 ustawy.";
- 21)w art.66:
- w ust.1 w zdaniu pierwszym skreśla się wyraz "dobrowolnych",
 - w ust.2 po wyrazach "w ust.1" dodaje się wyrazy "oraz limity wydatków Kasy na ten cel";
- 22) w art.68 ust.2 otrzymuje brzmienie:
- "2. Posiedzenie Rady Rolników zwołuje Przewodniczący Rady z własnej inicjatywy, na wniosek Prezesa Kasy lub co najmniej 10 członków Rady bądź Ministra Rolnictwa i Gospodarki Żywnościowej.";
- 23) w art.76 skreśla się wyrazy "na zasadach pełnego rozrachunku";
- 24) w art.76 w ust.1 po wyrazach "pod nadzorem Rady Rolników";
- 25) w art.76 dodaje się art.76a w brzmieniu:
- " Art.76a.1.Rada Rolników pełni funkcje nadzorcze nad funduszem składkowym poprzez wyłonioną ze swego grona Radę Nadzorczą Funduszu.
2. Rada Rolników uchwała statut funduszu składkowego określający w szczególności zakres jego działania, tworzenia i gospodarowanie majątkiem, sposób sprawowania zarządu oraz prawa i obowiązki Rady Nadzorczej Funduszu.
3. Statut, o którym mowa w ust.2, po zatwierdzeniu przez Ministra Rolnictwa i Gospodarki Żywnościowej ogłasza się w Dzienniku Urzędowym Ministra Rolnictwa i Gospodarki Żywnościowej.";
- 26) w art.77:
- w ust.1 w zdaniu pierwszym po wyrazach "a

- także na finansowanie" dodaje się wyrazy "bezpośrednich kosztów funkcjonowania Rady Rolników; kosztów zarządzania tym funduszem i wykonywania jego zobowiązań jako osoby prawnej oraz",
- w ust. 2 po wyrazach "i macierzyńskie" dodaje się wyrazy "oraz z innych źródeł określonych w statucie funduszu";
- 27)w art.79:
- w ust.1 po wyrazach "pokrywanych ze środków" dodaje się wyrazy "funduszu składkowego lub",
 - w ust.2 wyrazy "4% planowanych wydatków" zastępuje się wyrazami "do 4,5% planowanych wydatków funduszu składkowego i do 3,5% planowanych wydatków funduszu emerytalno-rentowego";
- 28) po art.81 dodaje się art.81a w brzmieniu:
- " Art.81a.1.Prezes Kasy, w porozumieniu z Radą Rolników, może tworzyć fundusz motywacyjny w ramach odpisu na fundusz administracyjny, naliczanego z funduszu składkowego.
2. Funduszem motywacyjnym dysponuje Prezes Kasy, w porozumieniu z Przewodniczącym Rady Rolników, na podstawie regulaminu uchwalonego przez Radę Rolników.
3. Wyплаты z funduszu motywacyjnego są realizowane poza limitami wynikającymi z przepisów o kształtowaniu wynagrodzeń w państwowej sferze budżetowej."
- "Art.2.Rolnik lub domownik, który w dniu wejścia w życie niniejszej ustawy podlega innemu ubezpieczeniu społecznemu z tytułu pozarolniczej działalności gospodarczej nie będąc pracownikiem i nie pozostając w stosunku służbowym, a spełnia inne warunki, podlegania ubezpieczeniu społecznemu rolników z mocy ustawy w pełnym zakresie, może złożyć Zakładowi lub w Kasie oświadczenie, że chce podlegać temu ubezpieczeniu z wyłączeniem innego ubezpieczenia społeczne-

go;art.39a ust.3 i 4 ustawy, o której mowa w art.1, stosuje się odpowiednio.

Art.3.W sprawach wymienionych w art.46 ust.2 ustawy, o której mowa w art.1:

- orzeczenie wydaje się w trybie dotychczasowym, jeżeli w tym trybie nastąpiło skierowanie przez Kasę na badanie,
- w okresie roku od dnia wejścia w życie niniejszej ustawy Kasa może kierować na badania w trybie dotychczasowym, jeżeli jest to uzasadnione względami organizacyjnymi.

Art. 4.W ustawie z dnia 18 grudnia 1976r. o ubezpieczeniu społecznym osób prowadzących działalność gospodarczą oraz ich rodzin (Dz.U. z 1989r. Nr 46, poz.250, z 1990r. Nr 36, poz.206, z 1991r. Nr 110, poz.474, z 1995r. Nr 4, poz.17 i z 1996r. Nr 100, poz.461) w art. 2 w ust.2 wyrazy "indywidualnych i członków ich rodzin podlegają ubezpieczeniu określonemu ustawą" zastępuje się wyrazami "podlegają ubezpieczeniu określone- mu w ustawie z zastrzeżeniem przypadków określonych w przepisach o ubezpieczeniu społecznym rolników".

Art.5.Minister Rolnictwa i Gospodarki Żywnościowej ogłosi w Dzienniku Ustaw Rzeczypospolitej Polskiej jednolity tekst ustawy o ubezpieczeniu społecznym rolników, z uwzględnieniem zmian wynikających z przepisów ogłoszonych przed dniem wydania jednolitego tekstu.

Art.6.Ustawa wchodzi w życie pierwszego dnia kwartału rozpoczynającego się po upływie 7 dni od dnia ogłoszenia.

**Prezydent
Rzeczypospolitej Polskiej
A.Kwaśniewski**

**KASA ROLNICZEGO
UBEZPIECZENIA SPOŁECZNEGO
Placówka Terenowa
w Kolbuszowej, OR Rzeszów
ul. Narutowicza 5,
36-100 Kolbuszowa, tel.: 272-653, 272-652.**

Pasowanie na Ratownika Drogowego

7 kwietnia br. w Klubie Motorowym i Ratownictwa Drogowego "Nil" w Kolbuszowej odbył się egzamin dla kandydatów na przyszłych ratowników drogowych. Kandydaci musieli wykazać się umiejętnością udzielania pierwszej pomocy przedmedycznej. Poziom wiedzy, którą wykazali przyszli ratownicy był różny. Niemniej jednak można ocenić go jako dobry. Na szkoleniu, które poprzedziło egzamin, potencjalni ratownicy zdobyli wiedzę i umiejętności niezbędne w ratowaniu życia. Nowo przeszkoleni ratownicy mają obowiązek uczestniczyć w zlotach ratowników drogowych, które organizowane są co roku przez nasz Klub. Uzupełniają tym swoje wiadomości i umiejętności ratownicze. Klub Motorowy i Ratownictwa Drogowego "Nil" w Kolbuszowej powstał na początku 1995r. Obecnie zrzesza 50 ratowników drogowych. Są to ludzie różnej profesji, w różnym wieku. Przeszkoleni są na 45 godzinnych kursach. Gotowi są nieść pomoc w każdym miejscu i o każdej porze. Początki Klubu były bardzo trudne. Jednak dzięki przychylności i zaangażowaniu kilku osób Klub został założony. Do osób, które wyciągnęły w naszą stronę pomocną dłoń należy wymienić nieżyjącego już p.Emila Dziobaka, byłego pracownika Zarządu Polskiego Związku Motorowego w Rzeszowie oraz p. Józefa Halata, komendanta JRG w Kolbuszowej, który udostępnił nam nieodpłatnie świetlicę w JRG na siedzibę naszego Klubu. Słowa uznania należą się również p. Jackowi Wiszowi, Sławomirowi Postusznemu-obecnemu prezesi Klubu, oraz pielęgniarkę pani Barbarze Nycek, która była pierwszą propagatorką

idei ratowniczej na terenie Kolbuszowej. Pierwszy kurs ratowników drogowych przeprowadzony został przez wspomnianą panią Barbarę w 1993r. Ukończyło go tylko 5 osób. Nie zniechęciło to jednak pani Barbary do dalszych działań. W 1994r. ratownicy kolbuszowscy otrzymali zaproszenie na XV Okręgowy Zlot Ratowników Drogowych w Kamieniu i ku wielkiemu zaskoczeniu uczestników zajęli I miejsce w klasyfikacji drużynowej. Zaznaczyć należy, że nasza działalność jest społeczna. Utrzymujemy się się ze składek członkowskich i przychylności naszych sympatyków i sponsorów. Podziękowania należą się firmie "Moto-Serwis", "Sim-Kar", "Elmar", "Columbus", "Auto", "Wilk-Pol" i wielu innym. Oprócz imprez dla ratowników drogowych organizujemy w szkołach podstawowych przy współpracy Kuratora Oświaty i Policji Turnieje Wiedzy o Bezpieczeństwie Ruchu Drogowego. Ratownicy za swoją działalność nie otrzymują żadnych honorariów. Brakuje nam apteczek i pomocy odpowiednio wyposażonych, kołnierzy ortopedycznych, kocy przeciwstrząsowych i wielu innych niezbędnych rzeczy. Jest to sprzęt drogi. Bardzo chcielibyśmy rozszerzyć naszą działalność, mamy dużo wspaniałych pomysłów, których nie-

stety nie możemy zrealizować ze względu na brak pieniędzy. Dla wszystkich chętnych, którzy zechcieliby wesprzeć naszą działalność podajemy nasze konto:

Klub Motorowy i Ratownictwa Drogowego "Nil" w Kolbuszowej BDK o/Kolbuszowa 336819-121053-2221-0100

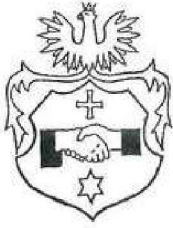
Wszystkim zainteresowanym naszą działalnością podajemy telefony pod którymi można uzyskać informacje.

**272-125 - Wisz Jacek
271-205 - Nycek Barbara
Ratownik**



Nowi członkowie: Po zdaniem egzaminie - Klubu Motorowego i Ratownictwa Drogowego "NIL" w Kolbuszowej w towarzystwie Józefa Halata - komendanta JRG w Kolbuszowej - prezesów klubu Jana Wiszowi, Sławomira Postusznego oraz p. Barbary Nycek - pierwszej propagatorki idei ratownictwa w Kolbuszowej.

SERWIS INFORMACYJNY RADY MIEJSKIEJ w Kolbuszowej



Budżet 1997

Uchwałą Nr XXIX/238/97, Rada Miejska w Kolbuszowej przyjęła budżet Miasta i Gminy na 1997 rok.

Budżet zakłada osiągnięcie dochodów w kwocie 16.123.576 zł., oraz wydatki w kwocie 19.678.137 zł. Niedobór pokryty zostanie nadwyżką budżetową z lat ubiegłych: 214.561 zł., oraz kredytem bankowym na budowę kanalizacji i oczyszczalni w kwocie 3.340.000 zł.

Przyjęta uchwała tylko w nieznacznym stopniu odbiega od przyjętego w grudniu 1996 roku projektu budżetu na 1997 rok.

Nie zmieniły się istotne wskaźniki, kształtujące planowane dochody budżetowe.

Odbiegają natomiast, na niekorzyść gminy od podanych do projektu budżetu kwoty środków przewidzianych na realizację zadań zleconych i powierzonych gminie.

Zmniejszono wysokość środków na realizację zadań w zakresie zasiłków i pomocy w naturze oraz przewidzianych środków na budowę Domu Pomocy Społecznej.

Ogółem, udział dotacji z budżetu Państwa na zadania zlecone i powierzone Gminie wynosi 9,69% budżetu.

Budżet gminy zabezpiecza środki na realizację zadań nałożonych na gminę stosownymi ustawami. Rada Miejska zobowiązała się również partycypować w finansowaniu zadań, nie będących w jej gestii, jak naprawa dróg krajowych i wojewódzkich, budowa hali widowiskowo-sportowej przy L.O, czy dofinansowanie działalności Statutowej organizacji i stowarzyszeń społecznych.

W dalszym ciągu finansowane będą zadania w zakresie infrastruktury komunalnej, zarówno na wsi jak i w mieście.

W wydatkach budżetowych należało uwzględnić przewidywany wzrost cen towarów i usług oraz urzędowe ceny nośników energii.

Zabezpieczono środki na kontynuowanie budowy oczyszczalni i kanalizacji, a także środki na pokrycie kosztów kredytu bankowego.

W dalszym ciągu kontynuowane będą prace inwestycyjne na obiektach w szkołach podstawowych.

Przy udziale środków gminy będą kontynuowane prace przy budowie hotelu na stadionie.

Poprzez zawarcie stosownego porozumienia, wsparcie finansowe otrzyma Klub Sportowy "Kolbuszowianka".

W dalszym ciągu finansowane będą dopłaty do wypłacanych dodatków mieszkaniowych i ciepła w mieszkaniach komunalnych.

Zabezpieczono w budżecie środki pozwolą na funkcjonowanie w dotychczasowej strukturze organizacyjnej wszystkich jednostek i zakładów budżetowych gminy.

Z budżetu wydzielone zostały środki na wspieranie inicjatyw jednostek pomocniczych gminy, a to sołectw i Zarządów osiedli.

Wydatki z tego źródła są realizowane za pośrednictwem Urzędu Miasta i Gminy, gdyż jed-

nostki pomocnicze nie prowadzą odrębnych rozliczeń finansowych.

Przyjęty przez Radę Miejską budżet, choć trudny - jest możliwy do zrealizowania przy wysiłku wszystkich, którzy będą go wykonywać.

Zarząd Miasta i Gminy w Kolbuszowej

Zaprasza do składania ofert

Zarząd Miasta i Gminy w Kolbuszowej niniejszym zaprasza do składania pisemnych ofert dotyczących nabycia od Miasta i Gminy, bez przetargu, następujących działak budowlanych położonych w Kolbuszowej na osiedlu przy ul. Polnej:

- nr ew.2082 o pow. 472 m kw do zabudowy mieszkalniowej wolnostojącej,
- nr ew.2083 o pow. 459 m kw. do zabudowy-jak wyżej,
- nr ew.2149 o pow. 350 m kw. do zabudowy bliźniaczej,
- nr ew.2217 o pow.350 m kw.do zabudowy-jak wyżej,
- nr ew.2129 o pow.1000 m kw. do zabudowy mieszkalno-usługowej o małej uciążliwości,
- nr ew.2130 o pow.1000 m kw. do zabudowy-jak wyżej,
- nr ew.2132 o pow.1373 m kw. do zabudowy-jak wyżej.

Do powyższej oferty został wyczerpany tryb przetargowy w związku z czym oferta zakupu powinna zawierać proponowaną cenę za działkę. Szczegółowych informacji można zasięgać w Urzędzie Miasta i Gminy w Kolbuszowej, pokój nr 15 lub telefonicznie pod nr 271-333.

Urząd Miasta i Gminy w Kolbuszowej

Informuje, że zeznania środków o okresach pracy w indywidualnych gospodarstwach rolnych odbywać się będą w każdy wtorek /w godzinach pracy Urzędu/ w kokuju nr 16 w siedzibie tut. Urzędu.

Zaproszenie do składania ofert

Zarząd Miasta i Gminy w Kolbuszowej, zaprasza do składania ofert za wykonanie aparatu urzędniowego dla gruntów leśnych, stanowiących własność Miasta i Gminy Kolbuszowa o łącznej powierzchni 42 ha.

Bliższych informacji w tej sprawie można uzyskać w Urzędzie MiG w Kolbuszowej, tel. 271 333 w. 34, pok. nr 15.

Oferty prosimy składać w UMiG Kolbuszowa, ul. Obronców Pokoju 21.

Serwis przygotowali pracownicy Miasta i Gminy Kolbuszowa

Czy wiesz że...

Od 1 lutego 1997r. najniższe wynagrodzenie miesięczne wynosi 406,00 zł.

Przeciętne wynagrodzenie miesięczne w gospodarce narodowej wynosiło:

- ◆ w 1996r. - 873,00 zł.
 - ◆ w II półroczu 1996r. - 932,20 zł.
 - ◆ w IV kwartale 1996r. - 985,32 zł.
- W okresie od 1 marca do 30 czerwca 1997r. - przeciętne wynagrodzenie miesięczne:
- ◆ 60% przeciętnego wynagrodzenia miesięcznego - 591,20 zł.
 - ◆ 120% przeciętnego wynagrodzenia miesięcznego - 1.182,40 zł

Zarobki emeryta (rencisty) przekraczające te wielkości powodują odpowiednie zmniejszenie bądź zawieszenie emerytury (renty).

Wysokość zasiłków - od 1 marca 1997r.:

- ◆ rodzinnego - 29,10 zł.
- ◆ wychowawczego - 218,90 zł.
- ◆ wychowawczego dla osób samotnych - 348,10 zł.
- ◆ pielęgnacyjnego - 88,83 zł.
- ◆ porodowego - 147,80 zł.
- ◆ pogrzebowego - 1.970,64 zł.

Wysokość zasiłków dla bezrobotnych - od 1 marca do 31 maja 1997r.:

- ◆ 80% - 247,80 zł.
- ◆ 100% - 309,70 zł.
- ◆ 120% - 371,50 zł.
- ◆ 160% - 495,50 zł.

Wysokość odpisu na Zakładowy Fundusz Świadczeń Socjalnych w 1997r. Podstawowego (obligatoryjnego):

- ◆ 37,5%(na jednego zatrudnionego)-351,82 zł.
- ◆ 50%(w warunkach uciążliwych)-469,10 zł.

Zwiększenie (fakultatywne):

- ◆ 5%,6%,7%(na młodocianego)-46,91 zł.,56,29 zł.,65,67 zł.
- ◆ 6,25%(na zatrudnionego z I lub II grupą inwalidzką; na emeryta lub rencistę)-58,64 zł.

Wysokość stawek diet i ryczałtów za podróże służbowe wynosi-od 1 lipca 1996r.

- ◆ dieta - 8,20 zł.
- ◆ ryczałt za nocleg (150% diety)-12,30 zł.
- ◆ ryczałt za dojazd (20% diety)-1,64 zł.

Najniższa emerytura i renta-od 1 marca 1997r. (miesięczna):

Emerytura, renta rodzinna i inwalidzka dla inwalidów I grupy-346,41 zł.

Renta inwalidzka dla inwalidów II grupy-266,47 zł.

Przyrost przeciętnego miesięcznego wynagrodzenia w 1997r.

Maksymalny wskaźnik roczny-17%
Orientacyjne wskaźniki kwartalne:

- ◆ I kwartał-11% , * II kwartał-15% , * III kwartał-18% , * IV kwartał-24%

Ustawowe odsetki wynoszą od 1 stycznia 1997r.-35% (rocznie).Odsetki od zaległości podatkowych wynoszą od 8 stycznia 1996r.-0,14%(dzienne).

Wpływ reform józefińskich na rozwój stosunków społeczno-gospodarczych w Galicji

1. Administracja galicyjska na ziemiach polskich

Po rozpoczęciu okupacji Galicji likwidowano polską administrację, ale wprowadzenie austriackiej wymagało czasu. W etapie rządów przejściowych władzę sprawowali komendanci poszczególnych korpusów armii austriackiej, którzy posługiwali się komisarzami szlacheckimi jako łącznikami pomiędzy okupantem a polskim społeczeństwem. Zniesiono urzędy wojewodów i kasztelanów. Kraj podzielono na 6 cyrkułów (Kreise) i 59 okręgów (Kreisdistricten), pierwszy podział ukończono w grudniu 1773r. Na czele każdego cyrkułu stał kreishauptman, tradycyjnie nazwany starostą, a okręgu dyrektor. W siedzibie cyrkułów odbywały się zgromadzenia szlachty. Podział administracyjny okazał się zbyt kosztowny. Nowy projekt Kancelaria Nadworna zatwierdziła 14 marca 1775r. Liczbę i rozmieszczenie cyrkułów pozostawiono bez zmian, liczbę okręgów zredukowano do 19.

1. Cyrkuł lwowski z dystryktami: brzeżańskim, żółkiewskim.
2. Cyrkuł halicki z dystryktami: halickim, kołomyjskim, zaleszczyckim, tyśmienickim.
3. Cyrkuł samborski z dystryktami: przemyskim, liskim, drohobyskim.
4. Cyrkuł bełzki z dystryktami: tomaszewskim, zamoyskim, sokalskim.
5. Cyrkuł pilżeński z dystryktami: leżajskim, tarnowskim, krośnieńskim.
6. Cyrkuł wielicki z dystryktami: zatorskim, wiśnickim, nowosądeckim.

W 1782r. każdy z tych dystryktów zamieniono w cyrkuł z wyjątkiem kołomyjskiego i tyśmienickiego, które połączono w stanisławowski. Podział ten utrzymał się do końca z małymi po-

prawkami terytorialnymi. Największą władzę skupiał gubernator, który był równie nacelnikiem guberni z siedzibą we Lwowie. Gubernatorami byli przeważnie Niemcy lub Czesi. Urząd cyrkularny składał się ze starosty, komisarzy (zwykle w liczbie trzech), rządcy lub sekretarza, kasjera oraz niższego personelu kancelaryjnego). Władza jaką posiadały cyrkuły dzieliła się na pięć resortów: popularne (dozór nad ruchem ludności, ewidencja, statystyka), militarne (rekrutacja do wojska), cammerciale (opieka nad rolnictwem, handlem itp.), camerale (czynności podatkowe itp.), politycum (nadzór nad kościołem i duchowieństwem różnych wyznań). Cyrkułom podlegały domnia i magistraty miejskie. Dominium jako jednostka administracyjna składała się ze zwartych kluczy dóbr, należących do jednego właściciela, który miał sprawować władzę na tym terenie, w ten sposób w rękach właścicieli gruntowych jednoczoła się władza państwowa i zwierzchnictwo nad poddanyimi. Administracja galicyjska opierała się na urzędnikach obcych. Im szerzej rozbudował się aparat administracyjny, tym więcej Niemców i zgermanizowanych Czechów napływało do Galicji. Dominium powierzono obrzwyłym zakres działania: prowadzenie ksiąg ludności, donoszenie cyrkułom o wypadkach emigracji, wydawanie paszportów, prowadzenie ksiąg młodzieży do służby wojskowej, układanie tabel o cenach rynkowych, obowiązek publikacji praw i pouczania ludności, policja lokalna, dozоровanie duchowieństwa itp. Do dominiów należało rozstrzyganie w pierwszej kolejności instalacji skarg poddanych, sądownictwo w sprawach cywilnych. Spełnianie tych czynności wymagało

urzędników uzdolnionych, którzy musieli się zgłaszać do władz o zatwierdzenie, czego nie przestrzegano, ponieważ sprzeciwiała się temu szlachta. Całe postępowanie odbywało się wyłącznie na drodze pisemnej i wymagało wiele papieru. Ludność galicyjska nie znała zasad administracji, ani niemieckiego języka, w znacznym procencie nie umiała pisać ani czytać. Z tego powodu zdana była na rozmaitych doradców. Wszelkie suppliki do władz musiały być sporządzone pod rygorem, na stemplowanym papierze. Społeczeństwo polskie nie miało zaufania do obcych urzędników. Jednym z głównych założeń polityki austriackiej było, aby aparat urzędniczy stanowił siłę germanizacyjną w zajęтым kraju. Jednak znaczna część niemieckich urzędników pochodząca ze zubożonej szlachty, dość szybko się spolonizowała, ponieważ imponowały im kontakty z polską szlachtą. Galicją interesowali się Niemcy, z tych czasów pozostało kilka opisów w formie listów i subiektywnych wrażeń z podróży. Wszyscy opisywali kraj jako słabo zaludniony i zaniedbany gospodarczo. Było to jedno z zagadnień dworu, aby zwiększać gęstość zaludnienia, źródło siły podatkowej i wojskowej państwa. Przejście południowo-wschodniej Małopolski pod zabór austriacki jako części Galicji wywołało tok przeobrażeń: zasadnicze zmiany struktury własności:

- a) przejście dóbr królewskich do skarbu państwa austriackiego jako tzw. dobra kameralne.
- b) uwłaszczenie włościan, sepremacja gruntów i regulacja serwitutów.
- c) nasilenie kolonizacji niemieckiej.
- d) zmiany struktury ekonomicznej osadnictwa wiejskiego i miejskiego.
- e) przemiany w zalesianiu i układach nawadniania.

cdn.

Barbara Wróbel
Majdan Królewski

Zakład Wylęgu Drobiu w Kolbuszowej

Zakład Wylęgu Drobiu w Kolbuszowej jest częścią majątku i funkcjonuje w strukturze organizacyjnej Rzeszowskich Zakładów Drobiarskich S.A. RED-DRÓB w Rzeszowie. Podstawowym kierunkiem produkcji są pisklęta mięsne, których w roku bieżącym Zakład Wylęgowy wyprodukował około 5,5 ml.szt. w większości na potrzeby kontraktacji. Ponadto w sezonie od marca do czerwca Zakład produkuje pisklęta ogólnoużytkowe w ilości 1,3 ml.szt. na potrzeby wsi. ZWD w Kolbuszowej prowadzi również sprzedaż innych gatunków drobiu jak: gęsi, kaczki, indyki, które to sprowadza z innych Zakładów Wylęgowych pod potrzeby odbiorców, oraz prowadzi sprzedaż paszy dla drobiu. Kierownikiem Zakładu jest mgr inż. Maria Kocur. Zakład Wylęgowy w Kolbuszowej zatrudnia 29 osób w tym 6-ciu pracowników sezonowych, w większości kobiety. Rzeszowskie Zakłady Drobiarskie do 1994r. były przedsiębiorstwem państwowym - a organem założycielskim był Wojewoda Rzeszowski. Od 1.07.1994r. przedsiębiorstwo państwowe zostało przekształcone w jednoosobową Spółkę Skarbu Państwa z bezpośrednią podległością Ministerstwu Przekształceń Własnościowych. Po powołaniu do życia Narodowych Funduszy Inwestycyjnych /12 09.1995r./ Spółka RES-Drób weszła w skład X-tego NFI w wyniku którego akcje Rzeszowskich Zakładów Drobiarskich podzielone zostały następująco:

33% - X NFI jako fundusz wiodący

27% - pozostałe mniejszościowe NFI
15% pracownicy S.A. RES-DRÓB
15% - kontrahenci
10% - Skarb Państwa

Zakład Wylęgu Drobiu w Kolbuszowej osiąga dobre wyniki finansowe i produkcyjne, zaopatruje równocześnie odbiorców w

dobre jakościowo pisklęta. Pisklęta z ZWD Kolbuszowa sprzedawane są dla odbiorców woj. rzeszowskiego, tarnobrzecznego, krośnieńskiego, przemyskiego oraz częściowo na terenie woj. lubelskiego.

Kierownik ZWD Kolbuszowa
mgr inż. Maria Kocur

Z dziejów NSZZ "Solidarność"

W 1988r. strajkujący domagali się podwyżki płac oraz zalegalizowania NSZZ "Solidarność". Tymczasem w roku następnym wypadły wybory do Sejmu i komunistyczni przywódcy chcieli spokoju w kraju i wygrania wyborów. Komunistyczni przywódcy wiedzieli o tym, że panujący wówczas system opiekuńczy jest bardzo kosztowny, a mało efektywny. Organizacja władzy państwowej nie odpowiada tradycjom narodowym i wzorcom zachodnio-europejskim. W tej sytuacji godzili się na przeprowadzenie reform. Sprzężenie tych społeczno-politycznych czynników doprowadziło w Polsce do "okrągłego stołu". 28 sierpnia 1988r. gen. Cz. Kiszczak wystąpił w telewizji z propozycją do strajkujących, by zasiąść wraz z rządem i przedstawicielami różnych środowisk do wspólnych rozmów. Lech Wałęsa podchwycił propozycję gen. Kiszczaka. 31 sierpnia 1988r. odbyło się pierwsze wstępne spotkanie Lecha Wałęsy i Czesława Kiszczaka w obecności ks.bpa Jerzego Dąbrowskiego. Gen. Kiszczak "stawiał" sprawę wygaszania strajków jako warunek przystąpienia do rozmów przy "okrągłym stole". L.Wałęsa przystąpił do "wygasza-

nia" strajków. A.Gwiazda i skupieni wokół niego związkowcy byli przeciwni działaniom Wałęsy i oskarżali go o "sprzedanie się komunistom". 1 września tegoż roku premier F.Rakowski ogłosił decyzję władz o rozwiązaniu Stoczni Gdańskiej-kolebki "Solidarności". Decyzja ta wpłynęła na wzmożenie nastrojów rewolucyjnych wśród robotników. W połowie grudnia 1988r. członkowie "Solidarności" skupieni wokół L.Wałęsy utworzyli "Komitet Obywatelski" przy przewodniczącym NSZZ "Solidarność". 31 stycznia 1989r. Sejm uchwalił ustawę o komercjalizacji przedsiębiorstw państwowych, czyli ustawę o sprzedaży tych przedsiębiorstw osobom prywatnym. Z tą ustawą zaczęła się w Polsce zmiana ustroju z socjalistycznego na kapitalistyczny. Sprawa powstawania spółek, tworzonych głównie przez bogatą nomenklaturę partii komunistycznej, była niewidoczna dla oczu przeciętnego obywatela. Gen. Cz.Kiszczak, L.Wałęsa i ich współpracownicy obradujący w Magdalence, wraz z rządem pod Warszawą, ustalili początek obrad "okrągłego stołu" na dzień 6 lutego 1989r. oraz zakres tematyki tych rozmów.

cdn.

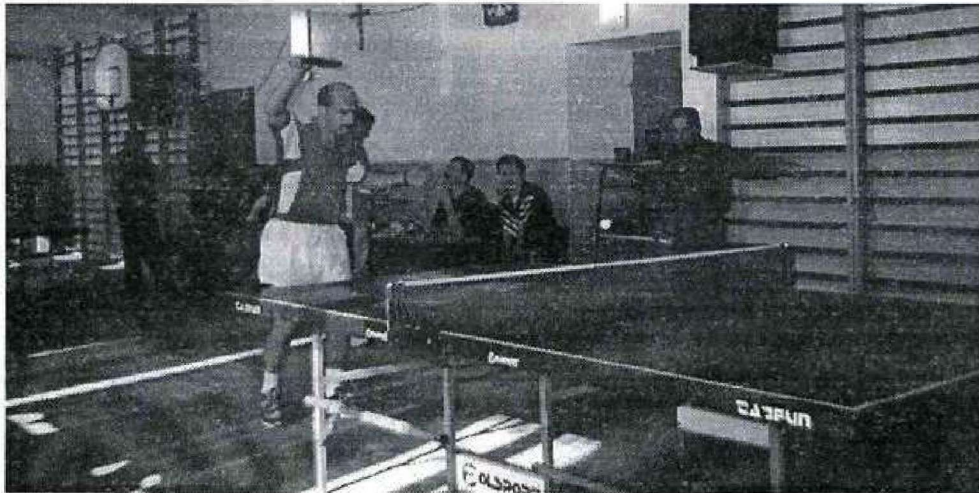
Halina Dudzińska

SPORT

30 Lat Szkolnego Sokola w Kolbuszowej Dolnej

Uczniowski Klub Sportowy "Sokół", działający przy Szkole Podstawowej w Kolbuszowej Dolnej, był organizatorem I Turnieju Tenisa Stołowego, który rozegrany został w dniach 15-16 luty br. Turniej ten zapoczątkował obchody 30-lecia powstania przy miejscowej placówce Szkolnego Klubu Sportowego "Sokół", który założony został przez Kazimierza Gomułkę - nauczyciela wychowania fizycznego - w 1967 roku. Turniej otworzył

atletyki. Turniej rozegrany był na czterech stołach, które rozstawione zostały na szkolnym korytarzu i w klasie, gdyż szkoła nie posiada sali gimnastycznej. Właśnie budowa sali gimnastycznej jest kolejnym etapem działalności dyrektora Mytycha na rzecz rozbudowy szkolnej bazy. Wcześniej rozbudowano szkołę, wybudowano kotłownię, węzeł sanitarny i wykonano estetyczną elewację budynku szkolnego. W pierwszych dniach turnieju startowała młodzież szkolna, która rywalizowała w trzech kategoriach, w drugim dniu startowali dorośli, którzy toczyli boje



Serwis w wykonaniu J. Mytycha podczas gry ze zwycięzcą turnieju. W głębi: stoi koło drabinek M. Łysiak, siedzą od prawej: A. Kardys - współorganizator turnieju, M. Franczyk - sędzia główny, M. Brózda - uczestnik turnieju, K. Gomułka, prezes ZNP J Mierzwa.

dyrektor szkoły mgr Janusz Mytych, który powitał zebranych i przedstawił zaproszonych gości, wśród których byli: Jacek Boho-prezes Wojewódzkiego Szkolnego Związku Sportowego w Rzeszowie, Kazimierz Gomułka-założyciel klubu, Jan Fryc i Tadeusz Rybak-radni, Marian Skowroński-sołtys, Antoni Kardys-wykonawca wszystkich nagród rzeczowych i Jan Mierzwa-prezes Zarządu Oddziału Nauczycielstwa Polskiego w Kolbuszowej. Dyrektor szkoły przypomniał w skrócie historię szkolnego klubu, który reaktywowany został w ubiegłym roku pod nazwą UKS "Sokół". Wiodącą sekcją jest tenis stołowy, ponadto działają jeszcze sekcje piłki nożnej i lekko-

także w trzech kategoriach. Ogółem startowało 87 uczestników-w tym 16 dziewcząt i kobiet z Huciska, Cmolasu, Lipnicy, Nowej Wsi, Kolbuszowej, Kolbuszowej Górnej, Kolbuszowej Dolnej, Świerczowa i Widelki. Poniżej prezentujemy kolejność czołowej ósemki w poszczególnych kategoriach:

Rocznik 1982 i młodsi (szkoły podstawowe)

Dziewczęta - startowało 13 zawodniczek

- | | |
|----------------------|-------------|
| 1. Małgorzata Kuca | Hucisko |
| 2. Marzena Wrażeń | Hucisko |
| 3. Magdalena Dubicka | Kolb. Dolna |



Ceremonia wręczenia nagród przez założyciela SKS - "Sokół" Kolb. Dolna p. K. Gomułkę najlepszym paniom na turnieju stoją od prawej: A. Wilk I miejsce, B. Rzeszutek II miejsce oraz M. Margańska II miejsce.



Ceremonia wręczenia pucharu ufundowanego przez ZNP dla najlepszego nauczyciela na turnieju E. Lisa przez Prezesa Zarządu Oddziału ZNP J. Mierzwę

- | | |
|-----------------|-------------|
| 4. Agata Tetlak | Hucisko |
| 5-8 Anna Halat | Kolb. Górna |
| Barbara Draus | Kolb. Dolna |
| Ewelina Kret | Kolb. Górna |
| Zofia Orzech | Kolb. Górna |

Chłopcy - startowało 41 zawodników

- | | |
|--------------------|-------------|
| 1. Marek Kret | Kolb. Górna |
| 2. Piotr Saj | Hucisko |
| 3. Sebastian Draus | Kolb. Dolna |
| 4. Łukasz Starzec | Kolbuszowa |
| 5-8 Jacek Wąsik | Kolb. Górna |
| Łukasz Kret | Kolb. Górna |
| Mariusz Stępień | Kolbuszowa |
| Lucjan Porzuczek | Hucisko |

Rocznik 1977-1981 (szkoły średnie)

Chłopcy-startowało 5 zawodników

- | | |
|----------------------------|-------------|
| 1. Tomasz Dubicki | Kolb. Dolna |
| 2. Jacek Giza | Kolbuszowa |
| 3. Paweł Płaza | Kolb. Górna |
| 4. Sebastian Niezabitowski | Kolbuszowa |
| 5. Paweł Pryga | Kolbuszowa |



Idzień turnieju rozgrywek młodzieży szkolnej. Mecz A. Stapor - SP Kolb. Dolna z M. Wrażeń - SP Hucisko - zdob. II miejsca. W głębi siedzą od lewej: A. Woźnik - sędzia główny oraz zawodnik T. Dubicki - zwycięzca w kategorii szkół ponadpodstawowych.

Rocznik 1965-1976**Kobiety**

Ponieważ w tej kategorii wiekowej zgłosiła się tylko jedna zawodniczka, a w kategorii rocznik 1964 i starsze; dwie, obie kategorie połączono a nagrody za 1 miejsca w swoich kategoriach zdobyły: A.Wilk i B.Rzeszutek.

1. Agnieszka Wilk Kolbuszowa
 2. Barbara Rzeszutek Świerców
 3. Maria Margańska Kolb. Dolna
- Mężczyźni-startowało 9 zawodników
1. Tomasz Stapor Kolb. Górna
 2. Marek Puzio Kolbuszowa
 3. Dariusz Tobiasz Kolbuszowa
 4. Zbigniew Fryc Świerców
 5. Robert Waśnik Kolb. Górna
 6. Marian Maziarz Kolb. Dolna
 7. Witold Stapor Kolb. Górna
 8. Stanisław Fryc Kolbuszowa

Rocznik 1964 i starsi**Mężczyźni-startowało 16 zawodników**

1. Eugeniusz Lis Widełka
2. Zbigniew Mokrzycki Kolb. Dolna
3. Antoni Kardys Kolb. Dolna
4. Jan Mokrzycki Kolb. Dolna
5. Janusz Mytych Kolb. Dolna
6. Michał Franczyk Nowa Wieś
7. Jerzy Stobierski Kolb. Dolna
8. Jan Kubik Cmolas

Zdobywcy trzech czołowych miejsc w każdej kategorii otrzymali pamiątkowe nagrody wykonane w drewnie, a także drewniane piórniki, ołówki, pióra i długopisy, które wykonał jeden ze współorganizatorów i jednocześnie uczestnik zawodów-Antoni Kardys. Dla najlepszego nauczyciela, którym okazał się Eugeniusz Lis, puchar ufundował Zarząd Oddziału Związku Nauczycielstwa Polskiego w Kolbuszowej, a wręczył go prezes Jan Mierzwa. Każdy uczestnik imprezy otrzymał pamiątkowy breloczek do kluczy z emblematem UKS-u, a także mógł posilić się grochówką-fundowała Spółdzielnia Zaopatrzenia i Zbytu w Kolbuszowej-i schłodzić rozgrzany organizm oranżadą-fundowała firma "WiST". Ponadto czynny był szkolny bufet. Organizatorzy serdecznie dziękują sponsorom turnieju, a byli nimi: "Drewton" Antoniego Kardysia, Spółdzielnia Zaopatrzenia i Zbytu w Kolbuszowej-prezes Władysław Mytych, Nadleśnictwo Kolbuszowa w Świercowie-dyr Kazimierz Kriger, Wojewódzki Szkolny Związek Sportowy w Rzeszowie, Rada Rodziców Szkoły Podstawowej w Kolbuszowej Dolnej, Przedsiębiorstwo Handlowo-Usługowe "Orex", "WiST" W.i S. Tyłutkich, Sklep "Wszystko dla wszystkich", ZO ZNP w Kolbuszowej i Fundacji na Rzecz Kultury Fizycznej i Sportu.

Michał Franczyk

Dorośli pod siatką

15.03.1997r. Zarząd Uczniowskiego Klubu Sportowego w Cmolasie zorganizował I-szy Turniej Piłki Siatkowej. Do turnieju zaproszono zakłady pracy działające w Cmolasie i w Hadykowie, absolwentów szkół i rodziców. Po zaciętej walce zwyciężył zespół "Absolwentów Młodszych" w składzie: R.Górecki, G.Mokrzycki, W.Kosiorowski, D.Kasza, I.Gołębiowski. Drugie miejsce zajął zespół "Absolwentów Starszych", a trzecie drużyna Urzędu Gminy w Cmolasie. Wymienione zespoły otrzymały dyplomy i piękne kryształowe puchary ufundowane przez Firmę "OPTEX" Juliana Serafina, "CMOL-FRUT" Stefana Wrzaska i Prezesa Zarządu GS "SCH" w Cmolasie Józefa Kosiorowskiego. Posiłki dla uczestników zapewnili Ryszard i Adam Rzeszutkowie. Oby więcej takich imprez, które propagują sport wśród dorosłych i zapewniają miłą zabawę.

Zarząd UKS

**Kwiecień '97**

Dni kwiatowe: 4.04, 12.04 od godz. 17⁰⁰, 13.04, 14.04 do godz. 22⁰⁰, 23.04 od godz. 10⁰⁰, 24.04 do godz. 18⁰⁰.

Dni liściowe: 6.04 od godz. 7⁰⁰ do godz. 17⁰⁰, 7.04 od godz. 19⁰⁰, 8.04 do godz. 6⁰⁰, 14.04 od godz. 23⁰⁰, 15.04, 16.04 do godz. 16⁰⁰, 24.04 od godz. 19⁰⁰, 25.04, 26.04, 27.04 od godz. 2⁰⁰.

Dni owocowe: 1.04, 2.04 do godz. 1⁰⁰, 8.04 od godz. 7⁰⁰, 9.04 do godz. 23⁰⁰, 16.04 od godz. 17⁰⁰, 17.04, 18.04, 19.04 do godz. 15⁰⁰, 27.04 od godz. 3⁰⁰, 28.04.

Dni korzeniowe: 2.04 od godz. 2⁰⁰, 3.04, 10.04, 11.04, 12.04 do godz. 16⁰⁰, 19.04 od godz. 16⁰⁰, 20.04 od godz. 5⁰⁰ do godz. 23⁰⁰, 21.04 do godz. 9⁰⁰, 30.04 od godz. 5⁰⁰.

Czas sadzenia: 18.04 - 26.04.

Prognoza pogody:

Skłonność do wichur: 1.04, 11.04, 13.04 15.04.

Skłonność do burz: 9.04, 19.04, 23.04, 28.04.

Czas krytyczny w komunikacji: 1.04, 8.04, 12.04, 14.04, 15.04, 20.04.

Maj '97

Dni kwiatowe: 1.05 od godz. 7⁰⁰, 2.05, 10.05 od godz. 2⁰⁰ do godz. 5⁰⁰, 11.05 do godz. 20⁰⁰, 21.05, 22.05 do godz. 2⁰⁰, 28.05 od godz. 13⁰⁰ do godz. 20⁰⁰, 30.05 od godz. 5⁰⁰ do godz. 7⁰⁰.

Dni liściowe: 4.05 do godz. 10⁰⁰ i od godz. 18⁰⁰, 5.05 do godz. 14⁰⁰, 11.05 do godz. 20⁰⁰, 12.05 od godz. 20⁰⁰, 13.05, 22.05 od godz. 3⁰⁰, 23.05, 24.05 do godz. 9⁰⁰, 30.05 od godz. 17⁰⁰, 31.05.

Dni owocowe: 6.05, 7.05, 14.05 od godz. 1⁰⁰, 15.05, 16.05 do godz. 23⁰⁰, 24.05 od godz. 10⁰⁰, 25.05, 26.05 do godz. 12⁰⁰.

Dni korzeniowe: 1.05 do godz. 6⁰⁰, 8.05, 9.05, 10.05 do godz. 1⁰⁰ i od godz. 6⁰⁰, 17.05 do godz. 6⁰⁰ i od godz. 10⁰⁰, 18.05 do godz. 15⁰⁰, 19.05, 20.05, 26.05 od godz. 13⁰⁰, 27.05, 28.05 do godz. 12⁰⁰, 29.05 od godz. 20⁰⁰, 30.05 do godz. 4⁰⁰.

Prognoza pogody:

Skłonność do wichur: 2.05, 11.05, 17.05, 30.05.

Skłonność do burz: 24.05, 29.05.

Czas krytyczny w komunikacji: 1.05, 18.05, 29.05.

Czas sadzenia: 10.05 - 23.05.

DAREX



DAREX S. A.

35-322 Rzeszów

ul. Ciepłownicza 5

tel. 520-960

Oddział KOLBUSZOWA

ul. J. Wiktora 2, tel./fax (0-17) 271 900

WYSOKIEJ KLASY OWOCE CYTRUSOWE

❖ BANANY ❖ POMARAŃCZE

❖ CYTRYNY ❖ MANDARYNKI ❖ KIWI

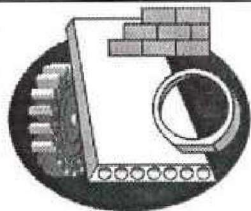
❖ ANANASY ❖ I INNE

OFERUJEMY W CENACH HURTOWYCH

ZAPRASZAMY NA ZAKUPY

w godz. 8⁰⁰ - 16⁰⁰, sobota 8⁰⁰ - 14⁰⁰

Swoich Stałych i Nowych Klientów



**PRZEDSIĘBIORSTWO PRZEMYSŁU BETONÓW
"PREFABET-KOLBUSZOWA" S.A.**
36-100 Kolbuszowa, ul. Kolejowa 10
tel.: (0-17) 27-18-94, 27-14-44, tel./fax: (0-17) 273974

**MATERIAŁY BUDOWLANE ZDROWE,
BEZPIECZNE, PRZYJAZNE CZŁOWIEKOWI,
PEWNE JAK "MUR-BETON" - polskie.**

Firma produkuje:

- bezpieczne wyroby z betonu i żelbetu
- ekologicznie czysty beton komórkowy (siporex)
- wszelkiego rodzaju wyroby i konstrukcje metalowe
- beton towarowy różnych klas

Zapraszamy do nas po:

- **BLOCZKI Z BETONU KOMÓRKOWEGO** - produkowane z ekologicznie czystych piasków naturalnych, wapna i cementu
 - **STROPY TERIVA**, płyty stropowe nieklawiszujące typu "S", w tym dla budownictwa szkolnego o dł. 7,2 m
 - rury VIPRO betonowe - średnice od 400 mm do 1200 mm
 - rury VIPRO żelbetowe - średnice od 500 mm do 1200 mm
 - żerdzie energetyczne żelbetowe i strunobetonowe
 - przenośniki śrubowe, taśmowe, kubelkowe
 - aparatura i konstrukcje instalacji odsiarczania spalin kotłowych
- WYROBY posiadają CERTYFIKATY na znak bezpieczeństwa**



**Nasza wykwalifikowana kadra techniczna i handlowa doradzi, przekona
niezdecydowanych, poinformuje mających zamiar rozpocząć budowę.**

MARWO

SP. Z O.O.

**P. H. U. "MARWO" Sp. z o. o. zaprasza
W dniu 1 maja 1997 roku, o godz. 10⁰⁰ na
Uroczyste Otwarcie Sklepu Firmowego
NOWOŚCI BUDOWLANE
Kolbuszowa, ul. Piłsudskiego 17
Przyjdź - Zobacz - Sprawdź
Promocyjna sprzedaż
Atrakcyjne nagrody czekają na naszych klientów**

**przegląd
KOLBUSZOWSKI**

Wydawca: Forum Obywateli Ziemi Kolbuszowskiej, 36-100 Kolbuszowa, ul. J. Bytnara, skr. poczt. 37, tel. 273-658, 273 564, 271-456, 272-726, 272-447; Redaguje: Zespół. Redaktor naczelny - Adam JAROSZ; Łamanie i druk: "ABAKUS", Kolbuszowa, ul. Janka Bytnara 25, tel./fax (0-17) 27-30-27; Konto: BDK Lublin Oddział w Kolbuszowej, nr 336819-90489-132; Redakcja zastrzega sobie prawo skracania materiałów. ISSN 1232-7646.

Przedsiębiorstwo **Kolmit** ASWH i **"Danuśka"**
Kolbuszowa, Mickiewicza 3 tel./fax 017271-154

INFORMUJE że od dnia 01.02.1996 r. został otwarty
punkt sprzedaży:
nabiału, wędlin, mięsa, drobiu
i wyrobów ciastkarskich.

Godziny otwarcia: od 7⁰⁰ do 15⁰⁰ w soboty: od 7⁰⁰ do 11⁰⁰
Oferujemy : Nabiał : OSM Częstochowa , OSM Sanok Firmy:
"FROMAKO", "BAKOMA", "TOSKA", "TEMAR", "Danone -
Wola" - ponad 100 rodzajów i smaków jogurtów, serków w
dużej gamie galanterii Ponad 80 gatunków wędlin i
wyrobów cukierniczych domowej produkcji.

DLA STAŁYCH ODBIORCÓW - RABATY !!!

Serdecznie zapraszamy !!!

"Co dobrego w Polsce , świecie - dajemy w Twoje ręce"



ZESPÓŁ SZKÓŁ ZAWODOWYCH
WARSZTATY SZKOLNE
UL. WOJSKA POLSKIEGO
36-100 KOLBUSZOWA , TEL. (0-17) 271 956
OFERUJĄ:

- ❖ meble kuchenne
- ❖ taborety i stoły
- ❖ ogrodzenia i bramy wjazdowe
- ❖ rynny dachowe ϕ 120 i ϕ 150
- ❖ uchwyty do rynien spadowych i dachowych
- ❖ blachę falowaną ocynkowaną
- ❖ nożyce do blachy
- ❖ taczki budowlane
- ❖ kraty i regały
- ❖ garaże "blaszaki"
- ❖ usługi krawiectwa lekkiego i ciężkiego
- ❖ inne indywidualne zamówienia

Wystawiamy fakturę VAT
ZAPRASZAMY w godz. od 8⁰⁰ - 15⁰⁰

F. P. U. H.

"HOSS BIS"

36-100 Kolbuszowa,
ul. Piłsudskiego 6/10,
tel. 273-334

Zapraszamy

Codziennie w godz. 8⁰⁰ - 17⁰⁰
w sobotę od 8⁰⁰ - 13⁰⁰

Oferuje:

- ❖ suche tynki (Nida Gips)
- ❖ system dociepleń materiałami Atlas Stopter K-20
- ❖ kleje, zaprawy (Atlas)
- ❖ farby, lakiery
- ❖ okna PCV (Widok)
- ❖ rynny PCV (Marley)
- ❖ kasetony sufitowe, tapety
- ❖ gipsy, masy szpachlowe

NIDA GIPS

STOPTER K-20



MARLEY

"BILANS" SC

oferuje swoje usługi w zakresie:

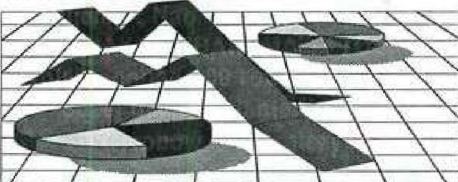
- prowadzenia ksiąg podatkowych, zasady ogólne, ryczałt
- prowadzenie ewidencji VAT

Ryszard Hapłaś, Kolbuszowa, 22 Lipca 13
tel. 272-100

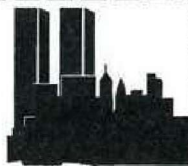
Witold Stagraczyński, Kolbuszowa, ul. 11 Listopada,
da, tel. 272-862

Ceny usług brutto: do 50 wpisów w księgę
podatkową - 60 zł.

powyżej 50 wpisów 1,20 zł za każdy następny
wpis. W cenie wliczona prowadzenie ewidencji
VAT oraz sporządzania deklaracji VAT-7, Pł-4, Pł-5.
W/w ceny stałe w ciągu roku podatkowego.



Zakład
Wykańczania
Wnętrz
Mieszkalnych



DaMar

Janusz Markusiewicz
Kolbuszowa, 22 Lipca 8

Telefon 271-789, po 20⁰⁰

wykonuje swoje usługi w zakresie

- ✓ układanie płytek
- ✓ układanie parkietu i boazerii
- ✓ szpachlowanie i malowanie
na styl zachodni
- ✓ tapetowanie

BIURO PODRÓŻY
COLUMBUS

Pl. Wolności 50
Kolbuszowa
tel./fax 273 402

- xero • przejazdy autokarowe
- wczasy
- ubezpieczenia
- wycieczki
- bilety lotnicze
- i inne linie



Zapraszamy w godz. 9.00-17.00
w soboty 9.00-13.00

MARWO SP. Z O.O.

NOWOŚCI BUDOWLANE

SIDING
AMERYKAŃSKICH FIRM

VIPCO GENTEK.

Godziny otwarcia:

pon. - piąt. 8 - 16⁰⁰, sobota 8⁰⁰ - 13⁰⁰
Sprzedaż ratalna "LUKAS"

PRZEDSIĘBIORSTWO HANDLOWO - USŁUGOWE
36-100 KOLBUSZOWA, UL. STARA DROGA 10
TEL. (0-17) 273 976 TEL. FAX. (0-17) 271 567

BIURO HANDLOWE, UL. TOWAROWA 4, SKLEP, UL. PIŁSUSKIEGO 17



KLEJE DO GLAZURY, TYNKI
ZAPRAWY, FARBY, FUGI,
SIATKA PODTYNKOWA



SYSTEM RYNNOWY,



WEŁNA SZKLANA I MINERALNA,



STYROPIAN M-15, M-20, FREZOWANY



PLYTY DACHOWE,



GONT BITUMICZNY



PODŁOGI PANELOWE,



PANELE BOAZERYJNE



PODŁOGI, PARKIETY



OKNA DO PODDASZY

KANADYJSKIE DRZWI ZEWNĘTRZNE, TAPETY, PARAPETY