

# przegląd



## KOLBUSZOWSKI

"...wolna prasa jest niezbędnym i najskuteczniejszym narzędziem obrony przed tyranią..."  
Leszek Kołakowski

Nr 61 • czerwiec 1997 • cena 1 zł

ISSN 1232-7646

W numerze m.in.:

- ▷ III kolbuszowski bieg o puchar burmistrza MiG
- ▷ plan miasta
- ▷ serwis Rady Miasta i Gminy Kolbuszowa
- ▷ uroczystość w "Jedynce"

### Panorama Kolbuszowej



Fragment ul. Jana Pawła II (fot. J. Skowroński)

## Uroczystość w "Jedynce"

22 maja br. w Szkole Podstawowej Nr 1 w Kolbuszowej odbyła się uroczystość nadania imienia i poświęcenia sztabiaru. Staraniem pani mgr Julii Czachor, dyrektorki szkoły i grona pedagogicznego oraz uczniów, szkoła otrzymała imię Henryka Sienkiewicza, wybitnego polskiego pisarza, wychowawcy kilku pokoleń Polaków. Uroczystość rozpoczęła się o godz. 17<sup>00</sup> mszą św. w kościele parafialnym w Kolbuszowej koncelebrowaną przez ks. bpa Kazimierza Górnego, ordynariusza rzeszowskiego, ks. dziekana Stanisława Wójcika, ks. Jana Gutę, kolbuszowskiego proboszcza, oraz miejscowych kapłanów. Na tę uroczystą mszę św. przybyli przedstawiciele kolbuszowskich władz z burmistrzem Henrykiem Wilkiem, wiceburmistrzem Zbigniewem Chmielowcem, Przewodni-



Uroczysty moment składania przysięgi przez uczniów Szkoły Podstawowej Nr 1.  
Fot. J. Skowroński

ącym Rady Miejskiej w Kolbuszowej Stanisławem Mazanem. Obecni byli również przedstawiciele kolbuszowskich zakładów

pracy, firm, miejscowych szkół, rodzice i uczniowie. W czasie nabożeństwa chór szkolny z LO Kolbuszowa śpiewał. *cd. na str. 3*

### Strofy o Kolbuszowej

**Kolbuszowa - miasto nad Nilem!**

Z egzotyki zatem coś ma!  
W rynku knajpa - szyld z "Krokodylem"  
Choć piramid pewnie tu brak...

**Kolbuszowa - miasto nieduże...**  
"MEBEL" w herbie ma,  
czy też "BUT"?  
studnia w rynku - czy ludziom wciąż służy?  
Jakie inne zabytki ma gród?

Może skansen zobaczyć by warto  
Lub muzeum, czy też... (brak słów!)  
Mam już bilet do Mielca na czwartą  
Ale jutro przyjadę tu znów...

**Kolbuszowa - nie znam jej prawie...**  
Za kim przemierzę ją wzdłuż i wszerz?  
Kto mi o niej opowie ciekawie  
Bym o mieście tym stworzyć mógł wiersz?

**Kazimierz Trela**  
Kolbuszowa, luty 1997

Wiersz ten nadesłał do redakcji pan Kazimierz Trela mieszkający w Mielcu, który służbowo podróżuje do Rzeszowa, a Kolbuszowa jest dla niego przystankiem i nie tylko...



# III Kolbuszowski Bieg o Puchar Burmistrza Miasta i Gminy Kolbuszowa

W święto 3-go Maja w godzinach popołudniowych na rynku kolbuszowskim odbyły się rozrywkowe imprezy zorganizowane przez mieszkańców Kolbuszowej, Urząd Miasta i Gminy Kolbuszowa i redakcję "Przeglądu Kolbuszowskiego". Głównym punktem programu był bieg masowy po ulicach miasta w dwóch grupach wiekowych. Długość trasy wynosiła około 1 km dla uczestników od lat 15. Powyżej lat 15- około 1200m. Start i meta znajdowała się koło sklepu pana Grzegorza Wesołowskiego (północna strona rynku) i przebiegała ulicami: Mickiewicza, Bytnara, Szopena, Sienkiewicza, Matejki, Jana Pawła II, Bytnara i powrót na rynek. Trasą tą biegli uczestnicy do lat 15. Trasę dla uczestników powyżej lat 15 wydłużono o odcinek 200m. t.j. ul. Szopena, Puszkina, Mała. Uczestników biegu pilotował wóz policyjny. Na metę zgłosiło się 24 uczestników do lat 15 i 9 powyżej lat 15. W kategorii dziewcząt do lat 15 pierwsza linię mety przekroczyła Magdalena Korzępa ze Sz.P. w Weryni, następnie uplasowały się: Danuta Kata ze Sz.P. w Weryni, Katarzyna Bąk ze Stalowej Woli, Ilona Serafin ze Sz.P. Nr 1 w Kolbuszowej, Magdalena Czyżew-

ska ze Sz.P. Nr 2 w Kolbuszowej. W kategorii chłopców do lat 15 pierwsze miejsce zajął Łukasz Godlewski ze Sz.P. w Weryni, następnie miejsca zajęli: Tomasz Łakomy ze Sz.P. Nr 1 w Kolbuszowej, Krzysztof Rząsa ze Sz.P. w Weryni, Mirosław Nagas Sz.P. Nr 2 w Kolbuszowej, Marcin Grabiec Sz.P. Nr 1 w Kolbuszowej. Należy zauważyć, że prym w tej majowej spektakularnej imprezie wiodą podopieczni pana Andrzeja Żywca- nauczyciela WF-u. - ze Szkoły Podstawowej w Weryni. W tym roku tak chłopcy jak i dziewczęta ze Szkoły Podstawowej w Weryni sięgnęli po puchary. W poprzednich biegach wychowankowie pana Żywca- chłopcy- zajęli również pierwsze miejsca. W kategorii dziewcząt powyżej lat 15 pierwszą była Alicja Jeż z II LO w Rzeszowie, następnie kolejne miejsca zajęły: Edyta Kasica z LO Kolbuszowa, Marta Salomon z LO Kolbuszowa, Dorota Skiba z LO Kolbuszowa, Joanna Mieciko z ZSR w Weryni. W kategorii mężczyzn powyżej lat 15 pierwszym na mecie pojawił się Maciej Przybyło z Kolbuszowej przed Piotrem Serafinem z Weryni, Tomaszem Markiem z Kolbuszowej, Wojciechem Walkowiczem z Kol-

buszowej, Tomkiem Mickiem. Najstarszym uczestnikiem biegu okazał się pan Mieczysław Margański z Kolbuszowej, lat 43, a najmłodszym Aleksandra Mazurkiewicz z Kolbuszowej, lat 8. Puchary jak i nagrody rzeczowe do piątego miejsca włącznie ufundował Urząd Miasta i Gminy w Kolbuszowej. Zaraz po biegu odbyły się też po raz pierwszy zawody dla łyżworolkowców, dla których nagrody ufundowała pani Maria Wojdyło z Kolbuszowej. Pierwsze miejsce w kategorii łyżworolek zajął Paweł Mazurkiewicz. Wieczorem o godz. 22<sup>00</sup> odbył się pokaz sztucznych ogni. Sponsorami tej imprezy byli również: Hurtownia Łożysk "Fin", Firma "Walor", Hurtownia Wędlin i Nabiału A.S.W.H., Sklep "Danuška", Firma "Met", Pan Grzegorz Cudo, Pan Grzegorz Wesołowski, Księgarnia-Jadach, Sklep "Feliks", Sklep "Oskar", Biuro Podróży "Columbus", Zakład Optyki Okularowej, "Super Czas"-pana Jadacha, Sklep "Max", Przedsiębiorstwo Wielobranżowe "Medwor", Hurtownia Elektryczna, Sklep "Adalia".

(-)



III Bieg Kolbuszowski - start chłopców do lat 15



Publiczność zgromadzona na rynku kolbuszowskim w dniu 3.05.1997r., w czasie nagradzania zwycięzców III Biegu Kolbuszowskiego



III Bieg Kolbuszowski - na mecie najstarszy uczestnik biegu Mieczysław Margański



Nagrodzeni uczestnicy biegu



## Uroczystość w "Jedynce" cd.



Szkoła Podstawowa Nr 1 w Kolbuszowej - 22.05.1997r., uroczyste odsłonięcie tablicy pamiątkowej.  
Fot. J. Skowroński

buszowa odśpiewał "Gaude Mater Polonia" Dalsza część uroczystości odbyła się na szkolnym podwórku, gdzie uroczyste odczytano akt nadania szkole imienia Henryka Sienkiewicza i przekazanie sztandaru młodzieży. Następnie ks.bp Kazimierz Górny odsłonił tablicę upamiętniającą nadanie szkole imienia. W budynku szkolnym można było zwiedzić wystawę poświęconą Henrykowi Sienkiewiczowi i wpisać się do pamiątkowej

księgi. Część artystyczną wypełniły koncerty orkiestry z MDK w Kolbuszowej pod batutą pani Elżbiety Niezgody oraz Ludowego Zespołu Artystycznego z MDK Mielec. Młodzież szkolna zainscenizowała utwory patrona szkoły. Mile spotkanie zaproszonych gości przy posiłku oraz kawie i herbacie zakończyło tę piękną uroczystość.

(-)

## Szkolne Czasopismo

W Szkole Podstawowej w Cmolasie ukazuje się gazetka o nazwie "Ocean...". Na łamach tego szkolnego czasopisma znaleźć można artykuły o tematyce szkolnej, utwory-debiuty młodych poetów, humor szkolny i ciekawe wiadomości ze środowiska wsi Cmolas. "Ocean..." jest miesięcznikiem, drukowanym kserokopiarką w nakładzie 100 egzemplarzy. Na uwagę zasługuje, ("Ocean..." nr 4 z grudnia 1996r.) profesjonalny jak na młodych dziennikarzy przystało, wywiad "Rozmowa z panem Bujakiem-kierowcą szkolnego autobusu, laureatem "orderu uśmiechu". W skład zespołu redakcyjnego "Oceanu..." wchodzi:

B.Dziuba, M.Fryc, A.Kurdziel, T.Wrzask, A.Pietras.

Opiekunami są: L.Kwaśnik, J.Matulewicz, S.Halina.

Redakcja "Przeglądu Kolbuszowskiego" życzy Zespołowi Redakcyjnemu "Oceanu..." samych pochlebnych recenzji.

(-)

## Generał Jan Henryk Dąbrowski cd.

Legiony Polskie organizowane od początku 1797r. we włoskiej Lombardii wkrótce zaczęły liczyć szęść tysięcy żołnierzy. W tym też roku zrodziła się na ziemi włoskiej pieśń będąca obecnie naszym hymnem narodowym. Godło, barwy narodowe i hymn są od wieków symbolami państwa, bliskimi i drogimi dla jego obywateli. Hymn państwowy prawie zawsze wyraża jakąś ideę narodu np. hymn niemiecki - "Niemcy ponad wszystko w świecie". Hymn brytyjski stawia dynastię królewską. "Marsylianka" - hymn Francuzów, wspomina wielką rewolucję, która obaliła we Francji i podkopała w Europie feudalny porządek. Natomiast pierwszą pieśnią patriotyczną Polaków była "Bogurodzica", śpiewana przez rycerstwo w 1410, przed bitwą pod Grunwaldem. W okresie Odrodzenia śpiewali Polscy "Gaude Mater Polonia". Znaczy tyle co "Chwał Matkę Polkę". Pieśń tę śpiewa się i dzisiaj w bardzo uroczystych chwilach. Ale pieśń tę przystąpił Mazurek Dąbrowskiego i jest on naszym hymnem narodowym. Mazurek Dąbrowskiego, czyli pieśń "Jeszcze Polska nie zginęła póki my żyjemy" stworzył Józef Rufin Rogala Wybicki, serdeczny przyjaciel Jana Henryka Dąbrowskiego. Urodził się on w 1747r. we wsi Będomin pod Brodnicą na ziemi bydgoskiej, w rodzinie szlacheckiej. Natura obdarzyła go inteligencją, pracowitością, zdolnościami literackimi i wielką miłością do ojczyzny. W 1797r. udał się Wybicki do Legionów we Włoszech i podczas powitania z ich twórcą, J.H.Dąbrowskim w Reggio, wzruszony widokiem Legionów zaśpiewał spontanicznie "Jeszcze Polska nie umarła póki my żyjemy". Pieśń ta, pełna nadziei i wiary w zmartwychwstanie Polski,

podbiła serca legionistów. Zaraz podchwycił ją kapelmistrz orkiestry legionowej i poprosił Wybickiego o napisanie kilku zwrotek tej pieśni, co ten niezwłocznie uczynił.

Pierwotny tekst Mazurka Dąbrowskiego brzmiał:

*Jeszcze Polska nie umarła,  
Kiedy my żyjemy.  
Co nam obca moc wydarta,  
Szablą odbijemy.*

*Marsz, marsz Dąbrowski  
Do Polski z ziemi włoski,  
Za twoim przewodem,  
Złączym się z narodem.*

*Jak Czarniecki do Poznania  
Wracał się przez morze  
Dla ojczyzny ratowania  
Po szwedzkim rozbiore.*

*Marsz marsz...*

*Przejdziem Wisłę, przejdziem Wartę,  
Będziem Polakami.  
Dał nam przykład Bonaparte,  
Jak zwyciężać mamy.*

*Marsz, marsz...*

*Niemiec, Moskal nie osiędzie,  
Gdy wzięwszy pałasza.*

*Hasłem wszystkich zgoda będzie  
I ojczyzna nasza.*

*Marsz, marsz...*

Powyższe słowa ułożone w pośpiechu w 1797r. zostały nieco zmienione przez ich twórcę i od 1806r. w tej nowej wersji przetrwały do chwili obecnej. Najczęściej śpiewa się znane nam trzy zwrotki naszego hymnu narodowego. Istnieje czwarta, mało rozpowszechniona, którą warto było ocalić od zapomnienia.

*Jej słowa brzmią:  
Już tam ojciec do swej Basi  
Mówi zapłakany.  
Słuchaj jeno, pono nasi  
Biją w tarabany.  
Marsz, marsz...*

Badacze historii Mazurka Dąbrowskiego przez długie lata uważali, że melodię tak żywą, pełną tempreamentu, stworzył Michał Kleofas Ogiński. Dzisiaj uważa się Józefa Wybickiego za twórcę tak słów i melodii Mazurka Dąbrowskiego. W chwilach doniosłych w naszej historii uzdolnieni Polacy tworzyli nowe pieśni patriotyczne. W 1816r. powstała pieśń "Boże coś Polskę", ze zmienionymi słowami śpiewa się ją do dziś w chwilach uroczystych. W czasie powstania listopadowego zrodziła się "Warszawianka" W 1846r. Konrad Ujejski napisał "Chorał" - "Z dymem pożarów, z kurzem krwi bratniej". W powstaniu styczniowym bardzo popularną była pieśń ułożona przez Leona Kaplińskiego "Zanim zgasną nadziei promienie...". Maria Konopnicka tuż przed obchodami 500-lecia wiktoria grunwaldzkiej napisała "Rotę", do której muzykę skomponował Feliks Nowowiejski. 15 października 1926r. polskie władze państwowe uznały Mazurka Dąbrowskiego za polski hymn narodowy.

Halina Dudzińska



# Firmy

## Ubezpieczeniowe w Kolbuszowej

Stale wzrasta w Kolbuszowej liczba biur i urzędów. W dawnych czasach działała tutaj tylko jedna firma ubezpieczeniowa, zwana potocznie asekuracją, a dzisiaj jest ich sporo. Najstarszą firmą jest **Powszechny Zakład Ubezpieczeń /PZU/**, istniejący od czasów II Rzeczypospolitej. Po roku 1990 otworzyły u nas biura takie firmy jak: "Hestia", "Tuk", "Polonia", "Warta", "Compensa" i inne. Kolbuszowskie społeczeństwo ubezpiecza lub ubezpieczało w nich swoje mienie ruchome i nieruchomości. Najdłużej, bo już prawie 80 lat funkcjonuje u nas Powszechny Zakład Ubezpieczeń /PZU SA/. Działalność asekuracyjna w Kolbuszowej rozpoczęła się jeszcze w okresie niewoli austriackiej. Najstarsi Kolbuszowianie pamiętają działalność asekuracyjną z okresu II Rzeczypospolitej. Chodzącą kroniką tej działalności jest pan Feliks Hariasz, pracownik PZU, który ja zna z opowiadań swego ojca, również pracownika ubezpieczeniowego. Przed II wojną światową działała w Kolbuszowej firma ubezpieczeniowa pod nazwą Polska Dyrekcja Ubezpieczeń z siedzibą w Warszawie. W okresie okupacji niemieckiej zmieniła ona nazwę na Powszechny Zakład Ubezpieczeń Wzajemnych. W 1952r. Powszechny Zakład Ubezpieczeń Wzajemnych został upaństwowiony i otrzymał nazwę - Powszechnego Zakładu Ubezpieczeń. Struktura tej instytucji w 1975r. uległa zmianie i inspektor powiatowy otrzymał nazwę kierownika. Organa wojewódzkie zostały wówczas Oddziałami okręgowymi PZU. Oddział Okręgowy PZU w Rzeszowie nadzoruje działalność inspektoratów terenowych na terenie województw: rzeszowskiego, krośnieńskiego, tarnobrzeskiego i przemyskiego. Inspektoratowi PZU w Kolbuszowej podlega teren gmin: Kolbuszowa, Cmolas, Dzikowiec, Niwiska, Ranizów i Sokółów. Po roku 1989 Państwowy Zakład Ubezpieczeń przestał być państwowym i został Powszechnym Zakładem Ubezpieczeń Spółką Akcyjną. Pierwszą siedzibą inspektoratu Powiatowego Polskiej Dyrekcji Ubezpieczeń w Kolbuszowej z okresu II Rzeczypospolitej był dom przy ul. J. Piłsudskiego, należący dzisiaj do pp.Sziller. Po II wojnie światowej Inspektorat mieścił się w byłym hotelu Natowicza w rynku, potem zaś w domu lekarza Kazimierza Siateckiego na skraju Kolbuszowej Dolnej. W latach 1960-63 w budynku pana Feliksa Dudzińskiego przy ul. Piekarskiej. W 1963r. Inspektorat PZU przeniósł się do własnego, nowo wybudowanego budynku przy ul. T.Kościuszki 17, gdzie urzęduje do chwili obecnej. Pierwszym inspektorem asekuracji w Kolbuszowej w okresie II Rzeczypospolitej był pan Ludwik Kraus. W okresie po II wojnie światowej obowiązki inspektorów pełnili: pp.Lenart, Zasowski, Juliusz Zaleski, Wincenty Szuler, Stefański, Władysław Kobylarz, a od 1980r. obowiązek ten pełnił p. Jerzy Drażek. Zmarł on w 1992r. i spoczywa na kolbuszowskim cmentarzu.

Halina Dudzińska

# Referendum konstytucyjne

## 25 maja 1997 r.

Nr obwodu głosowania	Obwód	TAK	NIE
1	Kolbuszowa, Szkoła Podstawowa Nr 1	485	661
2	Kolbuszowa MDK	312	621
3	Kolbuszowa ZSZ	399	734
4	Kolbuszowa Dolna	179	419
5	Zarębki	73	237
6	Werynia	158	363
7	Kłapówka	13	52
8	Widelka	221	556
9	Kupno	82	312
10	Kolbuszowa Górna	262	734
11	Poręby Kupieńskie	12	70
12	Bukowiec	24	122
13	Domatków	41	227
14	Huta Przedborska, Przedbórz	52	369
15	Nowa Wieś	61	122
16	Świerczów	60	89
17	Kolbuszowa, Szpital Rejonowy Zespół Opieki Zdrowotnej	3	21
R A Z E M		2437	5 819



## Usługi radiestezyjne

mgr Eugeniusz Janczyk  
ul. Piłsudskiego 12/7  
36-100 Kolbuszowa

Tel: 272-689

## Ksiądz Jan Gut Proboszczem w Kolbuszowej

W niedzielę poświęconą Jezusowi-Chrystusowi Dobremu Pasterzowi, 20 kwietnia w kościele parafialnym pod wezwaniem Wszystkich Świętych w Kolbuszowej odbyła się uroczystość powitania ks. Jana Guta, który objął stanowisko proboszcza tej parafii. W uroczystości tej udział wzięli: Ks. dziekan Stanisław Wójcik oraz liczni księża z Kolbuszowej i okolicznych parafii. Ksiądz Jan Gut przybył do nas z parafii Harkłowa koło Jasła.

(-)



# Poznaj swoje miasto ...

## KOLBUSZOWA



# PLAN MIASTA

### AUTO MAR JAN PHU SC

Kolbuszowa  
ul. Obrońców Pokoju 15 (w podwórzu)  
Zaprasza do sklepu motoryzacyjnego  
Ceny konkurencyjne, dla warsztatów  
samochodowych rabaty.  
Poleca szeroki asortyment części  
samochodowych  
Czynny codziennie 8<sup>00</sup> - 17<sup>00</sup>  
sobota 8<sup>00</sup> - 14<sup>00</sup>

1

### SIM-KAR

36-100 Kolbuszowa, ul 11 Listopada 13,  
tel. 272 666 (obok Dworca PKP i PKS)  
Oferujemy: akumulatory nowej generacji,  
"Centra Plus". "Exide"  
Części zamienne do:  
126p, Bis, Cinquecento, FSO 1500, Polonez,  
Żuk, Nysa, akcesoria, części zamienne do sa-  
mochodów zachodnich na zamówienie (czas  
realizacji ok. 3 dni).  
godz. 8<sup>00</sup> - 18<sup>00</sup>, sobota 8<sup>00</sup> - 14<sup>00</sup>

2

### FHU "Super Czas"

Stanisław Jadach  
36-100 Kolbuszowa, ul. 11 Listopada 13,  
(obok dworca PKS-PKP)

Sprzedaż:  
- zegarków  
- zegarów  
- budzików  
- kalkulatorów  
- innego asortymentu  
Usługi zegarmistrzowskie

**Gwarantujemy wysoką  
jakość towarów i usług.**

3



# Historia powstania Koła Łowieckiego "BOREK" w Kolbuszowej

Po II wojnie światowej, kiedy usytuowały się władze administracyjne, powołano do życia również Polski Związek Łowiecki. Na terenie powiatu kolbuszowskiego tradycję łowiectwa uaktywnili dawni działacze PZŁ. 5 stycznia 1947r. z inicjatywy dawnego działacza PZŁ inż. Józefa Młyńskiego, kierownika Wydziału Starostwa Powiatowego założono Koło Łowieckie w Kolbuszowej. Prezesem tegoż Koła został starosta powiatowy Ignacy Ruciński, se-

szowej i odsprzedawał tę broń myśliwym. Polowali w tym czasie pracownicy Urzędu Bezpieczeństwa i Milicji Obywatelskiej, lecz nigdy nie byli członkami PZŁ za wyjątkiem kolegi Władysława Stąpora, mieszkańca Kolbuszowej Górnej. W 1959r. na skutek zmian organizacyjnych w PZŁ utworzono tzw. Obwody Łowieckie istniejące do dnia dzisiejszego i te obwody wojewoda wydzierżawił Kołom Łowieckim Uchwałą Zarządu Wojewódzkiego PZŁ w Rzeszo-

- we Gospodarstwo Rybackie w Kolbuszowej
12. Stanisław Niezgoda-członek inż. geodeta PRN Kolbuszowa
  13. Jan Rozmus-członek rolnik z Przedbozra
  14. Wojciech Staszewski-członek rolnik z Kolbuszowej Górnej
  15. Stanisław Wilk-członek robotnik z Kolbuszowej
  16. Julian Winiarski-członek robotnik Spółdzielni Miejskiej w Kolbuszowej
- Koło Łowieckie "BOREK" w Kolbuszowej dzierżawi dwa obwody:
- Nr 15 obejmujący część gminy Cmolas, Kolbuszowa i Dzikowiec
- Nr 26 obejmujący część gminy Kolbuszowa i Niwiska
- Zmieniają się składy personalne Kół. Ostatnio Koło odkupiło działkę w Rejowcu, na której wybudowano własny Domek My-



Uroczystości Obchodów 50 - lecia Koła Strzeleckiego "BOREK"



ekretarzem lekarz Józef Frączek, a łowczym inż. Józef Młyński, późniejszy łowczy powiatowy. Członkami tego Koła byli przede wszystkim pracownicy administracyjni urzędów powiatowych, a tylko jedyny rolnik z Weryni Piotr Jadach, który był przed wojną łowczym u hrabiego Tyszkiewicza z Weryni, posiadał też duże doświadczenie w hodowli i ochronie zwierzyny. Koło to liczyło 20 członków. 6 marca 1949r. na podstawie wytycznych byłego Powiatowego Urzędu Bezpieczeństwa Publicznego w Kolbuszowej Koło przeorganizowało się i niektórzy członkowie musieli odejść. Łowczy Powiatowy inż. Stanisław Niezgoda-geodeta-wówczas leśniczy lasów państwowych. 4. stycznia 1954r. członkowie tegoż Koła pochodzący z gminy Cmolas i Majdan chcieli utworzyć oddzielne Koło z siedzibą w Majdanie, jednak wniosek ten został odrzucony. Nie każdy myśliwy mógł w tym czasie uzyskać pozwolenie na broń. Wówczas należeli do Koła Łowieckiego m.in. dwaj księża-proboszcz parafii w Ostrowach Tuszowskich ks. Dominik Litwiński i proboszcz parafii ks. Gondek. Podczas II wojny światowej broń myśliwska została deponowana przez Niemców w byłym starostwie. Po wyzwoleniu przejął tę broń Powiatowy Urząd Bezpieczeństwa w Kolbu-

wie z dnia 22 stycznia 1960r. Zostały utworzone na naszym terenie 3 Koła Łowieckie:

Koło Łowieckie "BOREK" w Kolbuszowej

Koło Łowieckie "SOKÓŁ" w Sokołowie

Koło Łowieckie, "KNIEJA" w Majdanie Królewskim.

Skład Personalny Koła Łowieckiego "BOREK"

1. Piotr Jadach-prezes rolnik z Weryni
2. Władysław Orlewski-łowczy nadleśniczy z Kolbuszowej
3. Franciszek Bańka-skarbnik prezes S-pni Wielobranżowej
4. Władysław Kandefor-sekretarz księgowy z PZGS
5. Tadeusz Pasierb-przewodniczący Komisji Rewizyjnej - sekretarz PRN Kolbuszowa
6. Franciszek Szybisty-członek V-ce prezes PZGS
7. Bolesław Łysiak-członek Inspektor Lasów Państwowych
8. Marian Dudek-członek nauczyciel-Przyłek
9. Kazimierz Hanus-członek leśniczy-Budy Tuszowskie
10. Michał Jadach-członek rolnik z Weryni
11. Ryszard Młeczko-członek dyr. Państwo-

śliwski. Koło prowadzi własne gospodarstwo łowieckie. Największy problem to rozposzechnione kłusownictwo. Gospodarka Koła opiera się na własnych funduszach pochodzących ze składek członkowskich i dochodów ze sprzedaży zwierzyny a także wynajmu polowań dla obcokrajowców.

W skład obecnego Zarządu Koła wchodzi:

1. Stanisław Szypuła-prezes
2. Józef Augustyn-v-ce prezes
3. Marian Dudek-łowczy
4. Stanisław Hariasz-skarbnik
5. Jerzy Moskal-sekretarz
6. Bogusław Małaczyński-v-ce prezes

przygotował:  
V-ce prezes  
Józef Augustyn

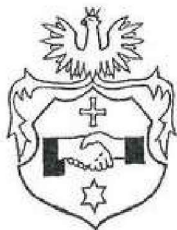
7. 06. br. o godz. 15<sup>00</sup>, w Kościele Parafialnym w Kolbuszowej, odbyło się poświęcenie sztandaru ufundowanego dla Koła Łowieckiego "BOREK" w Kolbuszowej.

Po poświęceniu sztandaru odbyło się otwarcie wystawy łowieckiej, która będzie czynna przez okres jednego tygodnia.

(-)



# SERWIS INFORMACYJNY RADY MIEJSKIEJ w Kolbuszowej



## Ogłoszenie o przetargu

Zarząd Miasta i Gminy w Kolbuszowej ogłasza II-gi przetarg ustny na oddanie w wieczyste użytkowanie nieruchomości własności Miasta i Gminy Kolbuszowa położonej w Kolbuszowej.

Przedmiotem przetargu jest:

1. działka o nr ew. 2330/1 o pow. 79m<sup>2</sup> objęta KW 2360, położonej przy ul. Chopina w Kolbuszowej, przeznaczona do zabudowy transformatorem -

oszacowana na kwotę 1198 zł.

Przetarg odbędzie się w dniu 30 czerwca 1997r. o godzinie 9-tej w sali nr 1 Urzędu Miasta i Gminy w Kolbuszowej ul. Obr. Pokoju 21.

Warunkiem przystąpienia do przetargu jest wpłacenie wadium w wysokości 20% ceny wywoławczej najpóźniej na pół godziny przed przetargiem w kasie Urzędu. Wadium zwraca się niezwłocznie po zakończeniu przetargu, z wyjątkiem wadium wpłaconego przez uczestnika, który wygrał przetarg - zostaje zaliczone jako I-sza opłata z tytułu wieczystego użytkowania. Nadto wieczysty użytkownik ponosić będzie tzw. opłatę roczną w wysokości 3% liczonej od wylicytowanej wartości gruntu. Wadium ulega przepadkowi w razie uchylenia się uczestnika, który przetarg wygrał od zawarcia umowy. Zastrzega się prawo odstąpienia od przetargu bez podania przyczyn. Szczegółowych informacji o przetargu i jego przedmiocie można uzyskać w Urzędzie Miasta i Gminy w pokoju 15 lub telefonicznie pod nr 2271-333 w godzinach 8-15-ta. Zawarcie umowy notarialnej winno nastąpić w terminie miesiąca od dnia przetargu, na koszt nabywcy.

Zarząd Miasta i Gminy  
w Kolbuszowej

## INFORMACJA

Informujemy, że nadal można ubiegać się o przyznanie dodatku mieszkaniowego w tutejszym Urzędzie Miasta i Gminy w Kolbuszowej. Warunkiem jego uzyskania jest złożenie wniosku o przyznanie dodatku mieszkaniowego. Druk taki znajduje się u każdego zarządcy budynków mieszkalnych lub w Urzędzie Miasta i Gminy w/m. Dodatek mieszkaniowy przyznaje się osobom o określonych dochodach, którym przysługuje tytuł prawny lokalu. Dochody mierzy się kwotą najniższej emerytury, która obecnie wynosi 346,41 zł. W jednoosobowym gospodarstwie domowym granica dochodu uprawnionego do dodatku wynosi 150% najniższej emerytury, a w gospodarstwie

wieloosobowym - 100% najniższej emerytury na osobę. Do dochodu gospodarstwa domowego liczy się sumę dochodów jego członków z trzech miesięcy poprzedzających datę złożenia wniosku. Liczony jest on w wysokości brutto minus koszty uzyskania przychodu wraz z wszelkimi dodatkami i zasiłkami. Kolejnym warunkiem otrzymania dodatku jest zajmowanie powierzchni nie przekraczającej wielkości: 45,5m<sup>2</sup> dla 1 osoby; 52m<sup>2</sup> dla 2 osób; 58,5m<sup>2</sup> dla 3 osób; 71,5m<sup>2</sup> dla 4 osób; 84,5m<sup>2</sup> dla 5 osób; 91m<sup>2</sup> dla 9 osób.

Szczegółowe informacje i wyjaśnienia uzyskać można w tutejszym Urzędzie Miasta i Gminy, pokój nr 24.

## Kto może ubiegać się o pomoc?

O wsparcie materialne z pomocy społecznej można ubiegać się z powodu:

- ubóstwa
- sieroctwa
- bezdomności
- potrzeby ochrony macierzyństwa bezrobocia
- niepełnosprawności
- długoletniej choroby
- bezradności w sprawach opiekuńczo-wychowawczych i prowadzenia gospodarstwa domowego, zwłaszcza w rodzinach niepełnych i wielodzietnych
- alkoholizmu i narkomanii
- trudności w przystosowaniu się do życia po opuszczeniu zakładu karnego
- klęski żywiołowej lub ekologicznej.

Podstawowym warunkiem przy staraniu się o pomoc materialną jest kryterium dochodowe. w przypadku osoby samotnej ten próg wynosi 295 zł.

- W rodzinie dochód oblicza się następująco:
- na pierwszą osobę w rodzinie - 268 zł.
  - na każdą kolejną osobę powyżej 15-go roku życia - 188 zł.
  - na każde dziecko poniżej 15-go roku życia - 134 zł.

## Jak się zgłosić

Aby wniosek o pomoc został rozpatrzony wystarczy telefonicznie lub osobiste zgłoszenie osoby zainteresowanej lub jego sąsiadów.

### DOKUMENTY:

Wymaganymi dokumentami między innymi są:

- zaświadczenie o dochodach netto z miesiąca poprzedzającego złożenie wniosku, oraz

dowody potwierdzające poniesienie kosztów leczenia,

- zaświadczenie lekarskie

Przy określeniu dochodu rodziny brane są pod uwagę dodatki mieszkaniowe, jak również zasiłki rodzinne i pielęgnacyjne, renty i emerytury. W przypadku osób samotnie wychowujących dzieci jako dochód traktuje się również alimenty.

## ZAKRES I FORMA ŚWIADCZEŃ Z POMOCY SPOŁECZNEJ

### ZASIŁEK STAŁY:

- przysługuje osobie rezygnującej z pracy w celu sprawowania opieki nad dzieckiem specjalnej troski jeżeli dochód na osobę w rodzinie nie przekracza kryterium dochodowego określonego ustawą.

### ZASIŁEK STAŁY WYRÓWNAWCZY

- przysługuje osobie całkowicie niezdolnej do pracy z powodu inwalidztwa I lub II grupy powstałego przed 18-tym rokiem życia - przyznawane niezależnie od dochodu rodziny.

### ZASIŁEK OKRESOWY:

- przysługuje na zasadach określonych Rozporządzeniem MPiPS z dnia 10.03.97r.

## POMOC FINANSOWA DLA KOBIET W CIĄŻY ORAZ WYCHOWUJĄCYCH DZIECKO:

Dla kobiet w ciąży od 8-go miesiąca jej trwania do 2-go miesiąca życia dziecka - jeżeli dochód na osobę w rodzinie nie przekracza kwoty 295 zł.

### ZASIŁEK CELOWY:

- przeznaczony jest w gotówce lub naturze, jego wartość zależy od możliwości finansowych gminy, która go wypłaca z przeznaczeniem na zakup opału, leków, obiadów w szkole, ubrania.

### ZASIŁEK GWARANTOWANY:

- przeznaczony osobom samotnym wychowującym dzieci od lat 15-tu - przyznawany maksymalnie na okres 3 lat - prawo do otrzymania tego świadczenia wprowadzono w zamian za odebranie uprawnień do zasiłku dla bezrobotnych. Należy jednak co jakiś czas udowodnić aktywność w poszukiwaniu pracy, pomoc społeczna opłaca składkę ZUS - dzięki temu okres pobierania świadczeń wliczony jest do stażu pracy.

### DZIELNICOWI:

- Rejon dzielnicowego Nr I - obejmujący teren Osiedla Nr 1 w Kolbuszowej obsługiwany jest przez post. DARIUSZ BRANDYS - pokój nr 8, telefon 2271-141 wew.231
- Rejon dzielnicowego Nr II - obejmujący te-

cd. na str. 8



cd. ze str. 7

ren Osiedla Nr 2 w Kolbuszowej obsługiwany jest przez sierż. st. ZENON MICEK-pokój nr 8, telefon 2271-141 wew.231

- Rejon dzielnicowy Nr III-obsługujący teren Osiedla Nr 3 w Kolbuszowej obsługiwany jest przez sierż. ROBERT GA-CEK-Pokój nr 8.

**Telefon 2271-141 wew. 231**

- Rejon dzielnicowy Nr IV-obejmujący miejscowości: Kolbuszowa Górna, Werynia i Kłapówka, obsługiwany jest przez st.pos. SŁAWOMIR JAMRÓZ-pokój nr 8

**Telefon 2271-141 wew.231**

- Rejon dzielnicowy Nr V-obsługujący miejscowości:Widelka, Kupno, Poręby Kupieńskie, obsługiwany jest przez post. PIOTR ŁOBAZA-pokój nr 12

**Telefon 2271-141 wew.239**

- Rejon dzielnicowy Nr VI-obsługujący miejscowości: Nowa Wieś, Świerczów, Kolbuszowa Dolna, Zarębki, obsługiwany jest przez sierż. STANISŁAW WĘGŁOWSKI-POKÓJ NR 12

**Telefon 2271-141 wew.239**

- Rejon dzielnicowy Nr VII-obsługujący miejscowości: Bukowiec, Przedbórz, Huta Przedborska, Domatków, obsługiwany jest przez st.pos. MIROSLAW BRUDZ-pokój nr 12

**Telefon 2271-141 wew.239.**

#### WYKAZ ULIC WCHODZĄCYCH W SKŁAD OSIEDLA NR 1

1. Akacyjowa
2. Bora Komorowskiego
3. Broniewskiego
4. 22-go Lipca
5. Gancarza Adama
6. Gwardii Ludowej
7. Jagiellońska
8. Jesionowa
9. Kasztanowa
10. Kazimierza Wielkiego
11. Kossaka Wojciecha
12. Konopnickiej Marii
13. Krasickiego Janka
14. Krakowska-na zachód do ul.Piaskowej
15. Krótka
16. Makowa
17. Miodowa
18. Modrzewiowa

19.Obrońców Pokoju-na zachód od ul.Grunwaldzkiej

20. Partyzantów-od ul.Żeromskiego do Topolowej

21. Piaskowa

22. Piękna

23. Polna

24. Południowa

25. Przerwy-Tetmajera Kazimierza

26. Pszenna

27. Reymonta Władysława

28. Rzemieślnicza

29. Siedmiograj Marii

30. Siewna

31. Słowackiego Juliusza

32. Skowrońskiego Kazimierza

33. Topolowa

34. Warzywna

35.Zawadzkiego Aleksandra

36. Zbożowa

37. Prof. Żytkowskiego

#### WYKAZ ULIC WCHODZĄCYCH W SKŁAD OSIEDLA NR 2

1. Armii Krajowej
2. Bema Józefa
3. Budowlanych
4. Bytnara
5. Dębowskiego
6. Grunwaldzka
7. Gosłara Juliana
8. Kilińskiego Jana
9. Kazimierza Pułaskiego
10. Kollataja Hugo
11. Krakowska-od ul.Piłsudskiego do ul.Piaskowej
12. Lelewela Joachima
13. Lipowa
14. Macieja Rataja
15. Mała
16. Matejki Jana
17. Mickiewicza
18. Nadziei
19. Narutowicza
20. Niecała
21. Nowa
22. Nowe Miasto
23. Obrońców Pokoju-od Placu Wolności do ul.Grunwaldzkiej
24. Ogrodowa
25. Partyzantów-od ul.Jana Pawła II do ul. Żeromskiego

26. Piekarska

27. Plac Wolności

28. Prusa Bolesława

29. Puszkina Aleksandra

30. Piłsudskiego Józefa

31. Reja Mikołaja

32. Różana

33. Rządckiego Józefa

34. Sienkiewicza Henryka

35. Słoneczna

36. Chopina Fryderyka

37. Stefana Starzyńskiego

38. Sportowa

39. Targowa

40. 3-go Maja

41. Wiśniowa

42. Wincentego Witosa

43. Władysława Sikorskiego

44. Wolska

45. Wojska Polskiego

46. Zaczysze

47. Zielona

48. Jana Pawła II

49. Żeromskiego

#### WYKAZ ULIC WCHODZĄCYCH W SKŁAD OSIEDLA NR 3

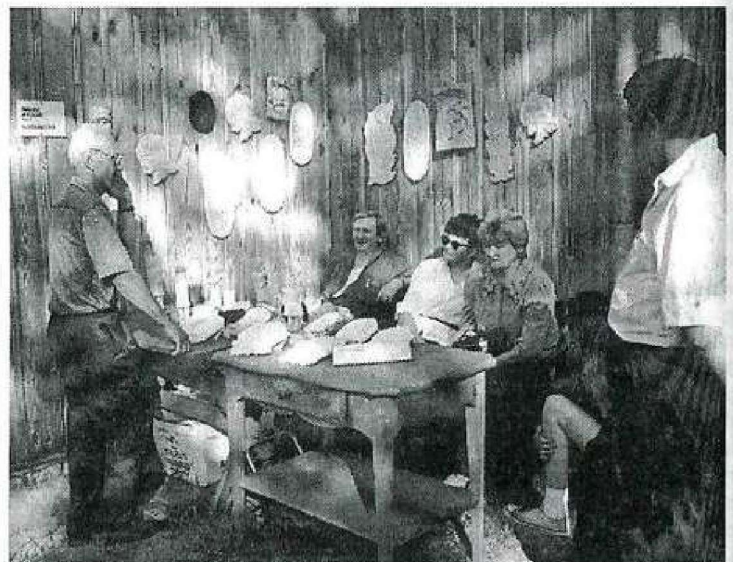
1. Batorego Stefana
2. Chrobrego Bolesława
3. Fabryczna
4. Handlowa
5. 11-go Listopada
6. Kolejowa
7. Kościuszki Tadeusza
8. Leśna
9. Rolnika
10. Rzeszowska
11. Ks. Ruczy Ludwika
12. Sokołowska
13. Towarowa
14. Tyszkiewiczów
15. Wiktora Jana
16. Żytnia
17. Jaśminowa
18. Klonowa
19. Wrzosowa

Serwis przygotowali  
pracownicy UMiG  
w Kolbuszowej

## Doroczna impreza...Prezentacja Twórczości Ludowej

W niedzielę, 8.06. br. odbyła się w Kolbuszowskim Skansenie, doroczna uroczystość pod tytułem "Prezentacja Twórczości Ludowej". Zjechali na nią, pan dr Kazimierz Surowiec, wojewoda rzeszowski, artyści - rzemieślnicy ludowi oraz cała masa zespołów artystycznych, muzycznych, wokalnych i tanecznych z różnych miejscowości naszego województwa. Imprezę przygotowali: Dyrekcja i pracownicy Muzeum Kultury Ludowej w Kolbuszowej. Zaczęła się ona od wystąpienia Pana Wojewody, który w mowie pochwalił ludową twórczość artystyczną, wzbogacającą skarby naszej narodowej kultury, a następnie wręczył odnaczenia wybijającym się twórcom. Twórcom z całego województwa. Następnie grały, śpiewały i tańczyły artystyczne zespoły ludowe z Albigoj, Błażowej, Gaci Przeworskiej, z Żołąni i innych, niedalekich nam miejscowości. Rej wodziła nasza kapela Władysława Pogody.

Dzień był piękny, słoneczny, naprawdę wiosenny. Rożno z kielbasą i inne kramiki z jadem i napojami były dobrze zaopatrzone. Impreza była bardzo udana w pięknej wiejskiej scenerii. Na zakończenie odbyła się ogólna zabawa. Na kolejną taką imprezą musimy czekać cały rok. (...)





# Reformy Józefa II w sferze gospodarczo-politycznej i oświatowej

Zgodnie z decyzjami wiedeńskiego rządu z 28 stycznia 1773r. królewsczyzny zostały uznane za własność Habsburgów. Galicja przeszła pod administrację państwową, kiedy poprzednio miała bardzo ograniczoną władzę starostw i sejmików ziemskich. Od razu wprowadzono dwie rzeczy, na których opierało się państwo nowożytne, a których nie było w Polsce; to powszechne opodatkowanie i przymusowe dostarczanie rekruta do wojska. Wprowadzono monopol tytoniowy, a monopol solny, który w Rzeczypospolitej nie był zupełny, przeprowadzono konsekwentnie. Zaczęto myśleć o poprawie gospodarki kraju, za środek najprędzej do celu prowadzący cesarz Józef II uznał kolonizację kraju niemieckim chłopstwem i mieszczaństwem. Wydano patenty kolonizacyjne z roku 1774 i 1781. Cesarz otworzył chętnym drogę do Galicji. Patent pozwalał rzemieślnikom, nie wyłączając i protestantów, osiedlać po wszystkich miastach i wsiach Galicji. Powiększając lata wolności od

podatku do 10 i zwalniając przybyszów i ich synów najstarszych od służby wojskowej. Następnie patent wprowadził w życie dwie nowe zasady:

- 1) zasadę poparcia finansowego przez państwo
- 2) kolonizację rolną

W niedługim czasie, bo już 10 listopada 1781r. cesarz usunął ostatnią przeszkodę dla dopływu protestantów, wydając patent tolerancyjny dla całej monarchii. A protestanci gdy osiedli w liczbie 100 rodzin mogli posiadać własny zbiór, szkołę. Kolonistów skierowano głównie do Galicji wschodniej, jako bardziej zacofanej i rzadziej zaludnionej. Najliczniej jednak napływał element biurokratyczny, czesko-niemiecki, nęcony nadzieją szybkiej kariery, ale nie przedstawiający na ogół wartości kulturalnej. Popierano także nabywanie dóbr przez niemiecką szlachtę. Okazało się, że koszt sprowadzania niemieckich osadników i kłopoty z nimi związane były zbyt znaczne. Między rokiem 1782 a 1786 osadzo-

no 12365 chłopów w 120 koloniach. W 1810r. liczone w Galicji około 50000 Niemców (w tym 15-16000 kolonistów). Na ukształtowanie stosunków gospodarczych kraju najsilniej mogło oddziaływać uregulowanie stosunków wiejskich między dworem a poddanymi chłopami. Już w 1775r. wyszedł patent, mający na celu usunięcie nadużyć, jak przymus kupna i sprzedaży towarów dworom przez chłopów, nakładanie wysokich kar pieniężnych, podnoszenie ciężarów pańszczyźnianych ponad dawne inwentarze. Cesarz prowadził pośpieszną politykę wyzwolenia chłopów spod ucisku dworu, nie licząc się z trudnościami jakie mogły wystąpić w słabo rozwiniętym kraju. W 1782r. została zniesiona niewola i zastąpiona umiarkowanym poddaństwem dziedzicznym, ale to nie miało znaczenia praktycznego. Doniosłe znaczenie miało zniesienie robocizny na najwyżej trzy dni tygodniowo z gospodarstwa (1781r.), także zniesienie dni pomocnych czyli tłok (1784r.). Z kolei w 1786r. ukazał się na wzór czeski patent pańszczyźniany galicyjski, który określał przepisy o robociznach i innych ciężarach na rzecz dworu. Wydano także w 1787r. przepisy o prawie spadkowym włościańskim i zabezpieczono grunta włościan (rustykalne) od zabierania ich na rzecz dworów, czyli zamienienia na dominialne. Niemniej skutki rozporządzeń Józefa II na wsi były niezmiernie doniosłe. Chłop miał prawo przesiedlać się, chociaż musiał dopełnić wiele powinności. Przestał być własnością pana, stąd pamięć chłopów o Józefie II jako nosicielu wolności. Natomiast reformy józefińskie nie dały tego, co najważniejsze, własności. Patent urbanialny z 1789r. zamierzał posunąć regulację stosunków agralnych znacznie dalej. Miano równomiernie obciążyć podatkami zarówno grunty chłopskie, jak dominialne oraz doprowadzić do zniesienia pańszczyzny na rzecz czynszów. Nie przeprowadzono go z powodu śmierci cesarza, a jego następcą odwołał go. Regulacja podatkowa i urbanialna, była trudna do przeprowadzenia, gdzie włościanom żyjącym na poziomie gospodarstwa naturalnego, brakowało pieniędzy na opłacenie czynszów i podatków. Od 100 złr. dochodu brutto miał wynosić czynsz dominialny 17 złr. 47 kr., a podatek 8 złr. 17 kr., który miał w Galicji wynosić o 3 złr. 57 kr. mniej, aby "kultura i przemysł tym łatwiej się przyjęły", chłopu zaś miało zostać 73 złr. 57 kr. Dochody właścicieli i duchowieństwa miały ulec zmniejszeniu o 1/2 - 2/3. Wskutek powszechnego oporu reforma została cofnięta. Reformy cesarza Józefa II, aczkolwiek w Galicji tylko częściowo wprowadzone w życie, szły znacznie dalej niż pruskie. Ograniczone poddaństwo zapewniało dziedziczne użytkowanie ziemi pod warunkiem wypełniania zobowiązań, nie wolno było usunąć chłopów z ziemi, pańszczyzna została ograniczona do trzech dni w tygodniu. Chłopi mogli przedstawiać skargi władzom państwowym, sądy dominialne były przez nie kontrolowane. Oczynszowanie poddano kontroli władz.

cdn.

Barbara Wróbel  
Majdan Królewski

## Janina Golis Sagańska

22 kwietnia br. odbył się na kolbuszowskim cmentarzu pogrzeb **Janiny z Golisów-Sagańskiej**, wieloletniej nauczycielki i ostatniej z kolbuszowskich wdów po oficerach polskich zamordowanych w Katyniu. Pani Janina urodziła się w 1913r. w Kolbuszowej jako najmłodsze z dzieci Franciszka Golisa, mieszczanina-rzemieślnika i Cecyli z Winarskich. W Kolbuszowej ukończyła szkołę powszechną, a Seminarium Nauczycielskie w Lublinie. W latach 1933-1939 pracowała w szkole w Batorzu na Lubelszczyźnie. W 1939r. wyszła za mąż za Michała Sagańskiego, kierownika szkoły w Batorzu, podporucznika rezerwy Wojska Polskiego, pochodzącego z okolic Niska. Michał Sagański brał udział w wojnie obronnej we wrześniu 1939r. i dostał się do niewoli sowieckiej. Znalazł się w obozie jeńckim w Starobielsku. W kwietniu 1940r.

przesłał swojej żonie Janinie kartkę z wiadomością gdzie się znajduje i ślad po nim zaginał. Dokument ten był dla pani Janiny najdroższą pamiątką do ostatnich jej dni. Janina Sagańska przeżyła II wojnę światową w Batorzu, pracując i czekając na powrót męża. W 1947r. wróciła do domu swojej matki w Kolbuszowej. Przez dwadzieścia sześć lat pracowała jako nauczycielka w Szkole Podstawowej w Kolbuszowej Górnej. Była wzorem pracowitości, zdyscyplinowania i serdeczności dla swoich uczniów i ich rodziców. Długo czekała na powrót męża, później zaś cieszyła się tym, że dochowuje mu wierności, czekając na spotkanie w innym, lepszym świecie. Bardzo szanowała symboliczny Grób Ofiar Katynia znajdujący się na kolbuszowskim cmentarzu.

Cześć jej pamięci!

Halina Dudzińska

Panu dr **Andrzejowi Nodze**, dr **Jarosławowi Raganowi** oraz Zespołowi Lekarskiemu, Pielęgniarkom, Personelowi Pomocniczemu Oddziałowi Chirurgii Szpitala Rejonowego w Kolbuszowej serdeczne podziękowania za życzliwość i pomoc okazaną nam w chwilach choroby i śmierci naszej Drogiej Cioci

**Janinie Sagańskiej**

składa Bratanica i Rodzina

Wszystkim, którzy tak licznie uczestniczyli w ostatniej drodze naszej Drogiej Cioci

**Ś P JANINIE SAGAŃSKIEJ**

szczególnie Dyrekcji, Gronu Nauczycielskiemu, młodzieży, Związkowi Kombatan-tów, Związkowi Emerytów, Przyjaciółom i Chórowi Kościelnemu

serdeczne podziękowania

składa Rodzina

Serdeczne podziękowania Lekarzom Chirurgom Oddziałowi Chirurgicznemu Szpitala w Kolbuszowej: Ordynatorowi **Romanowi Wysockiemu**, **Kazimierzowi Ślusarzowi**, **Jarosławowi Raganowi**, **Andrzejowi Nodze** - godnym następcom byłego dyrektora tutejszego Szpitala lek.chir. św.p. **Stanisława Krzaklewskiego**

za szczęśliwe przeprowadzenie trudnej operacji

składa Stanisława Serafin  
z dziećmi



**Czerwiec'97**

**Dni kwiatowe:** 7.06, 8.06 do godz.12<sup>00</sup>, 17.06 od godz.2<sup>00</sup> do godz.12<sup>00</sup>, 24.06 od godz.19<sup>00</sup>, 25.06, 26.06 do godz.12<sup>00</sup>.

**Dni liściowe:** 1.06 od godz.6<sup>00</sup>, 9.06, 10.06 do godz.20<sup>00</sup>, 20.06 od godz.17<sup>00</sup>, 26.06 od godz.18<sup>00</sup>, 27.06, 28.06 do godz.9<sup>00</sup>, 29.06 do godz.5<sup>00</sup>.

**Dni owocowe:** 2.06, 3.06 do godz.17<sup>00</sup>, 10.06 od godz.9<sup>00</sup>, 11.06, 12.06 do godz.13<sup>00</sup>, 20.06 od godz.18<sup>00</sup>, 21.06, 22.06 do godz.19<sup>00</sup>, 29.06 od godz.6<sup>00</sup>, 30.06.

**Dni korzeniowe:** 3.06 od godz.18<sup>00</sup>, 4.06, 5.06 do godz.10<sup>00</sup>, 8.06 od godz.13<sup>00</sup>, 12.06 od godz.14<sup>00</sup>, 13.06 od godz.19<sup>00</sup>, 14.06, 15.06 od godz.6<sup>00</sup> i od godz.11<sup>00</sup>, 16.06, 17.06 od godz.13<sup>00</sup>, 19.06 od godz.21<sup>00</sup>, 20.06 od godz.6<sup>00</sup>, 22.06 od godz.20<sup>00</sup>, 23.06 do godz.18<sup>00</sup>.

**Prognoza pogody:**

**Skłonność do wicher:** 4.06, 8.06, 14.06, 20.06, 24.06, 28.06, 30.06.

**Skłonność do burz:** 2.06, 6.06, 13.06, 14.06, 20.06, 23.06, 27.06, 29.06.

**Czas krytyczny w komunikacji:** 3.06, 18.06, 22.06, 24.06.

**Czas sadzenia:** 6.06 - 21.06.

**Lipiec'97**

**Dni kwiatowe:** 3.07 od godz.18<sup>00</sup>, 4.07, 5.07 do godz.3<sup>00</sup>, 14.07 od godz.11<sup>00</sup>, 22.07 od godz.6<sup>00</sup>, 23.07 do godz.17<sup>00</sup>, 31.07.

**Dni liściowe:** 1.07 do godz.18<sup>00</sup>, 5.07 od godz.23<sup>00</sup>, 6.07, 15.07, 14.07, 17.07, 18.07 do godz.3<sup>00</sup>, 23.07 od godz.21<sup>00</sup>, 24.07, 25.07 do godz.18<sup>00</sup>.

**Dni owocowe:** 9.07, 10.07 do godz.10<sup>00</sup>, 18.07 od godz.4<sup>00</sup>, 19.07, 20.07 do godz.5<sup>00</sup>, 27.07, 28.07 do godz.5<sup>00</sup>.

**Dni korzeniowe:** 1.07 od godz.19<sup>00</sup>, 2.07, 3.07 do godz.17<sup>00</sup>, 10.07 od godz.15<sup>00</sup>, 11.07, 12.07 do godz.7<sup>00</sup> i od godz.11<sup>00</sup>, 13.07, 14.07 do godz.10<sup>00</sup>, 20.07 od godz.6<sup>00</sup>, 21.07 do godz.6<sup>00</sup>, 28.07 od godz.6<sup>00</sup>, 29.07, 30.07.

**Prognoza pogody:**

**Skłonność do wicher:** 1.07, 6.07, 26.07, 30.07.

**Skłonność do burz:** 10.07.

**Czas krytyczny w komunikacji:** 3.07, 6.07.

**Czas sadzenia:** 4.07 - 17.07 i 31.07.

## Z dziejów NSZZ "Solidarność"

6 lutego 1989r. w Pałacu Radziwiłłów w Warszawie rozpoczęły się obrady "okrągłego stołu". Za stołem zasiadli przedstawiciele rządzącej partii i opozycji solidarnościowo-niepodległościowej. PZPR reprezentował gen. Czesław Kiszczak z towarzyszami. Stronę solidarnościową reprezentowali: Lech Wałęsa, Bolesław Gerecht, Jacek Kuroń, Tadeusz Mazowiecki i Adam Michnik. Kilka tygodni trwały obrady zanim doszło do impasu. Lech Wałęsa dużo w tym czasie podróżował po kraju i zapobiegł wybuchowi strajków. W chwili impasu on sam rozmawiał z gen. Czesławem Kiszczakiem w willi Magdalenka. Obrady "okrągłego stołu" były jawnie komentowane przez media, zaś rozmowy w Magdalence zostały okryte tajemnicą. Dlatego wielu przywódców opozycji zarzuca Lechowi Wałęsie znową z komunistami. Ustalono, że w wyborach 4 czerwca 1989r. opozycja ma otrzymać 35% mandatów do sejmu, a koalicja rządząca 65%. Ta ilość mandatów, zdaniem młodego, przebiegłego Aleksandra Kwaśniewskiego, miała zapewnić utrzymanie się PZPR u władzy. Wybory do senatu miały być demokratyczne. Dość duże zdobycze uzyskał przy "okrągłym stole" Kościół Katolicki. Odzyskał dawne prawo obrotu nieruchomościami, prawo posługi religijnej w szpitalach, zakładanie szkół przykościelnych, własnych radiostacji oraz prawo księży i siostr zakonnych do państwowej emerytury. Po ustanowieniu zalegalizował NSZZ "Solidarność", oraz przeprowadzić wybory do Sejmu i Senatu w dniu 4 czerwca 1989r. Później miały się odbyć wybory prezydenta przez Zgromadzenie Narodowe. Został nim gen. Wojciech Jaruzelski. W wydarzeniach po "okrągłym stole" w Polsce zwanym odtąd III Rzeczypospolitą, prawicowej części społeczeństwa wydawało się, że uda się stworzyć Polskę bez komunistów, prawdziwą następczynię II Rzeczypospolitej. Jednak komuniści, na czoło których wysunął się Aleksander Kwaśniewski, zabiegali o utrzymanie komunistycznej władzy. Trudności gospodarcze związane z transformacją kraju były im na rękę. Tymczasem przyszedł styczeń 1990r. Przystąpiono do reformy Balcerowicza, przekształciła się PZPR w SdRP. Frustracje związane z reformą Balcerowicza, częste zmiany gabinetów, sprzyjały komunistom, aż wreszcie w wyborach prezydenckich w 1995r. przechwycili władzę. cdn.

**Halina Dudzińska**

dzie mówili jednak - "Jeżeli przeżyliśmy wojnę to jakoś dalej przetrzymamy". I każdy jak tylko mógł zabierał się do pracy. W czerwcu zaczęła powracać młodzież z Niemiec wywieziona na przymusowe roboty. Wróciła i moja siostra ograbiona przez złodziei podczas wsiadania na dach pociągu. Ta przymusowa wywózka zniszczyła jej młodość i zdrowie. Przyczyniło się to na pewno do wcześniejszej jej śmierci. Jesienią wojska radzieckie zaczynają powracać na Wschód. Żołnierze pedzą stada krów zrabowanych w Niemczech. Sprytniejsi z naszych rolników kupowali od oficerów piękne krowy holenderki. Tak zrobił mój sąsiad. Przez długie lata szczylił się tą piękną krową i potomstwem uzyskanym od niej. Inni żołnierze wieźli inne rzeczy między innymi maszyny do szycia. I tu również odbywał się handel, zwykle wymienny. Szczególnym artykułem były zegarki na rękę, które Rosjanie sobie wyjątkowo upodabali. Mógł być kiepski, byle głośno tykał. Tak się zakończył okres wojny w moim życiu.

**Stanisław Biesiadecki**

## Moje wspomnienia z tamtych lat cd.

Zbliża się koniec roku 1944, pełnego wielkich wydarzeń. Nie ominęły one również naszego regionu kolbuszowskiego i mojej miejscowości. Przez naszą okolicę przetoczyła się nawała wojenna, która odrzuciła Niemców na zachód. Nie była to zbyt duża odległość, ale zaistniała nadzieja, że na terenie naszej miejscowości nie rozegra się następna wojenna tragedia. Wzmagają się przygotowania wojsk radzieckich do kolejnego uderzenia na zaistniałą linię frontu. Codziennie przez miesiąc grudnia napływają duże ilości wojska, które są lokalizowane w pobliskich lasach. Na polach odbywają się codzienne ćwiczenia wojskowe. Istny poligon. Nadeszły Święta Bożego Narodzenia. W naszym domu kwaterowało trzech żołnierzy, którzy pilnowali okopów. Zostali oni zaproszeni przez moich rodziców na wieczór wigilijny. Byli to dwaj Polacy ze Stanisławowa i trzeci żołnierz z Uralu. Łamięmy się z nimi opłatkami. Następują wspomnienia. Polacy dłatego znaleźli się w wojsku, bo taki był nakaz. Opowiadają oni o zwyczajach na kresach polskich. Żołnierz o nazwisku Kuźniecowa z Uralu opowiada o swojej matce i o zwyczajach świątecznych panujących u nich. Jego matka była bardzo religijna, gdy szedł na wojnę własnoręcznie uszyła mu torbę na produkty żywnościowe i zaszyla w niej obrazek religijny, który miał go chronić przed nieszczęściem. Lży leciały po twarzy tego prostego żołnierza, gdy o tym opowiadał. Czy ten człowiek mógł być winien za wszystko zło jakie w przeszłości spotkało nas Polaków ze strony władzy radzieckiej? Styczeń 1945 roku przynosi dalsze wyzwolenie ziem polskich. Warszawa wolna. Gazeta frontowa pokazuje zdjęcie z Warszawy. Ludność wita wyzwolicieli. Gorzkie to było powitanie. Czy nasza stolica musiała być tak zdruzgotana? W krótkim czasie wiadomo było kto przyczynił się do jej tragedii. Zwycięstwo powstania warszawskiego byłoby przeszkodą w przechwyceniu władzy przez takich ludzi jak Berman, Bierut i innych wychowanków Stalina. Przedstawiciele delegacji z Zachodu, którzy oglądali zgłiszczą naszej stolicy powiedzieli: "Polacy pozostawcie te ruiny jako symbol ludz-

kiej nienawiści a stolicę budujcie na innym terenie". Przesunięcie się frontu zmniejszyło napięcie wśród naszej ludności. Powoli ludzie wracają do pewnej normalności. Znikła ciężka codzienna niepewność "A może Niemcy jeszcze wrócą". Pobliskie lasy przedstawiają okropny widok, na każdym wzniesieniu pozostają ziemianki, w których przebywali żołnierze. Pełno pozostawionej broni. Porzucana amunicja, pociski, granaty. Młodzież nie zdaje sobie sprawy z niebezpieczeństwa. W wyniku manipulowania przy tym arsenale są zabici i ranni, którzy pozostali kalekami na całe życie. W świerzkowskim lesie chłopcy bawili się w rzucanie pocisków do drzew. Przypadkowo znalazł się tam mieszkaniec Kolbuszowej Dolnej - Durak, który zaczął krzyczeć - Nie róbcie tego! Wtedy nastąpił wybuch, który go zabił. Dzieci zostały bez ojca. Podczas manipulowania przy pozostawionych pociskach na połowym lotnisku w Domatkowie ginie dwóch chłopców. Byłem świadkiem przywiezienia ich poszarpanych ciał do kostnicy na cmentarzu w Kolbuszowej. Trzeci uczestnik tej zabawy utracił ręce, nogi i oczy. Po kilku latach przypadkowo znalazłem się w jego rodzinnym domu w Bukowcu. Nie mogłem patrzeć na to okropne kalectwo. Przyznam się, że i ja miałem dużo szczęścia w uniknięciu wypadku. Ciągłe manipulowałem koło pozostawionego arsenału. Wykonywanie prostych urządzeń do strzelania i przeprowadzone próby pozostawiły mi do dziś ślady w postaci blizn. Front błyskawicznie przesunął się na zachód. Prasa z entuzjazmem donosi o bohaterstwie Armii Radzieckiej i sprzymierzonej Armii Polskiej walczącej u jej boku. O walkach żołnierzy polskich na Zachodzie docierają tylko skąpe wiadomości. Wiadomo było. Oni się nie liczyli. 8 maja 1945r. - koniec wojny. Nareszcie! Ludność odetchnęła z ulgą. Żołnierze radzieccy radośnie reagują na tę wiadomość. Na lotnisku w Weryni wystrzelona została masa rakiet. Istny dzień w środku nocy. Przyszła wiosna i lato 1945r. Ludność trudem obsiała pole i zaszyla ziemniaki. Brak było nawozów, pogłowie byłoby małe. Kontyngenty zrobiły swoje. Lu-





# MIELECKA SZKOŁA BIZNESU

## POLICEALNE STUDIUM ZAWODOWE DLA DOROSŁYCH W MIELCU

(zajęcia odbywają się w Kolbuszowej)

Z przyjemnością informujemy, że z dniem 2 czerwca br., ogłaszamy nabór do Policealnego Studium Zawodowego w Mielcu na rok szkolny 1997/98 w atrakcyjnych i poszukiwanych zawodach:

◆ technik prac biurowych - 3 semestry (600h)

◆ technik ekonomista - 4 semestry (600h)

(specjalność: finanse i rachunkowość), a ponadto Roczne Policealne Studium w formie kursowej:

◆ Studium Biznesu - 300 h

◆ Studium Marketingu i Zarządzania - 300 h

Zapisy przyjmujemy: w sekretariacie szkoły w Mielcu: Al. Niepodległości 12/25 - codziennie w godz. od 10<sup>00</sup> - 16<sup>00</sup>, tel/fax 7887845, w. 25 lub w Kolbuszowej:

Kwiatkowska Lucyna - Kolbuszowa, ul. Jana Pawła II 7, tel. 22 72 770

(wypożyczalnia kaset video)

**To jest pewne !!!**  
**MSB - to SOLIDNY PARTNER**  
**Zapraszamy**

*Mija wiosna '97, nadchodzi lato. Jesteśmy świadkami wielkiego korku ulicznego na newralgicznym kolbuszowskim skrzyżowaniu (ul. Rzeszowska, Kościuszki, Plac Wolności). Rozwiązaniem tego problemu byłoby wytyczenie drogi łączącej ul. J. Piłsudskiego z Rzeszowską (okolice Kłodniczków) omijającą Rynek. Dobrze się stało, że połączono ulicę Jana Pawła II z ul. Narutowicza. Wypadałoby jeszcze otworzyć trasę łączącą ul. Narutowicza z ul. Tarnobrzeską. Jak wiele jest do zrobienia w naszym mieście. (-)*

*Wszystkim, którzy swoimi ofiarami przyczynili się do wystroju ołtarza Bożego Ciała, przy ul. Obrońców Pokoju 14. Serdecznie dziękują - mieszkańcy bloku*

## przypominamy...

- ☐ 6.06.1964 - oddano do użytku odcinek linii kolejowej Rzeszów - Kolbuszowa
- ☐ 12.06.1974 - zmarł Stanisław Krzaklewski, dyrektor kolbuszowskiego szpitala.

**przegląd**  
**KOLBUSZOWSKI**

Wydawca: Forum Obywateli Ziemi Kolbuszowskiej, 36-100 Kolbuszowa, ul. J. Bytnara, skr. poczt. 37, tel. 2273-658, 2273 564, 2271-456, 2272-726, 2272-447; Redaguje: Zespól. Redaktor naczelny - Adam JAROSZ; Łamanie i druk: "ABAKUS", Kolbuszowa, ul. Janka Bytnara 25, tel./fax (0-17) 227-30-27; Konto: BDK Lublin Oddział w Kolbuszowej, nr 336819-90489-132; Redakcja zastrzega sobie prawo skracania materiałów. ISSN 1232-7646.

**FH "MET"** zaprasza do nowo-

otwartego sklepu **"MAJSTER"**

znajdującego się przy ul. Piekarskiej w Kolbuszowej

Oferujemy w atrakcyjnych cenach :

- ❖ art. metalowe
- ❖ akcesoria meblowe
- ❖ art. elektryczne
- ❖ farby, lakiery
- ❖ wyroby z drewna

Ponadto w cenach fabrycznych dla odbiorców hurtowych:

- ❖ pianki
- ❖ silikon
- ❖ art. metalowe
- ❖ materiały ściernie
- ❖ akcesoria meblowe

Sklep czynny od 7<sup>00</sup> - 17<sup>00</sup>,  
sob. 8<sup>00</sup> - 13<sup>00</sup>

**Zapraszamy**



Przedsiębiorstwo **Kolmit** ASWH i **"Danuśka"**

Kolbuszowa, Mickiewicza 3 tel./fax 017271-154

**INFORMUJE** że od dnia 01.02.1996 r. został otwarty  
**punkt sprzedaży:**  
**nabiału, wędlin, mięsa, drobiu**  
**i wyrobów ciastkarskich.**

Godziny otwarcia: od 7<sup>00</sup> do 15<sup>00</sup> w soboty: od 7<sup>00</sup> do 11<sup>00</sup>  
Oferujemy : Nabiał : OSM Częstochowa , OSM Sanok Firmy:  
"FROMAKO", "BAKOMA", "TOSKA", "TEMAR", "Danone -  
Wola" - ponad 100 rodzajów i smaków jogurtów, serków w  
dużej gamie galanterii Ponad 80 gatunków wędlin i  
wyrobów cukierniczych domowej produkcji.

**DLA STAŁYCH ODBIORCÓW - RABATY !!!**

**Serdecznie zapraszamy !!!**

**"Co dobrego w Polsce , świecie - dajemy w Twoje ręce"**



**ZESPÓŁ SZKÓŁ ZAWODOWYCH**  
**WARSZTATY SZKOLNE**  
UL. WOJSKA POLSKIEGO  
36-100 KOLBUSZOWA , TEL. (0-17) 271 956

**OFERUJĄ:**

- ❖ meble kuchenne
- ❖ taborety i stoły
- ❖ ogrodzenia i bramy wjazdowe
- ❖ rynny dachowe  $\phi$  120 i  $\phi$  150
- ❖ uchwyty do rynien spadowych i dachowych
- ❖ blachę falowaną ocynkowaną
- ❖ nożyce do blachy
- ❖ taczki budowlane
- ❖ kraty i regały
- ❖ garaże "blaszaki"
- ❖ usługi krawiectwa lekkiego i ciężkiego
- ❖ inne indywidualne zamówienia

**Wystawiamy fakturę VAT**  
**ZAPRASZAMY w godz. od 8<sup>00</sup> - 15<sup>00</sup>**



**F.H. "MARKER" s.c.**

**AUDIO-VIDEO-AGD**

36-100 Kolbuszowa, ul. Piłsudskiego 6/10  
(naprzeciw biblioteki), tel. 22 73 334

Nowo otwarty sklep "MARKER" poleca:

**Sprzęt AGD** (Moulinex, Zelmer, Philips, Whirpool, Dezal, lodówki, pralki (Polar, Ardo), **kuchnie gazowe** (Acanta, Wrozamet), **kosiarki do trawy MTD USA**

**Ceny konkurencyjne • Bezpłatny transport**



**"BILANS" SC**

oferuje swoje usługi w zakresie:

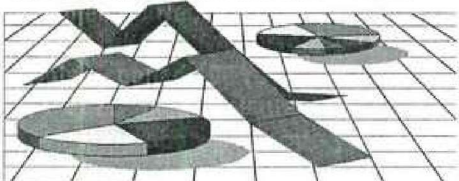
- prowadzenia ksiąg podatkowych, zasady ogólne, ryczałt
- prowadzenie ewidencji VAT

Ryszard Hapłaś, Kolbuszowa, 22 Lipca 13  
tel. 22 72 100

Witold Stągryczyński, Kolbuszowa, ul. 11 Listopada,  
da, tel. 22 72 862

Ceny usług brutto: do 50 wpisów w księgę  
podatkową - 70 zł.

powyżej 50 wpisów 1,40 zł za każdy następny  
wpis. W cenie wliczono prowadzenie ewidencji  
VAT oraz sporządzania deklaracji VAT-7, Pił-4, Pił-5.  
W/w ceny stałe w ciągu roku podatkowego.



**Zielarnia "KAMAR"**

**Sklep Zielarsko - Drogerijny**

Kolbuszowa, ul. 11 Listopada 13 (obok zegarmistrza)  
Oferujemy dla Państwa szeroki wybór ziół:

- zioła sypkie i fix • mieszanki ziołowe •
- kosmetyki (szampony i kremy) • środki higie-
- ny intymnej • środki opatrunkowe
- parafarmaceutyki.

Kompletujemy zestawy ziołowe wg. receptur  
**ks. Cz. Klimuszki**, np. przeciwko miażdżycy,  
astmie, wrzodom żołądka i dwynastnicy, lu-  
szczyzy, mięśniakom, kamicy żółciowej, trądzi-  
kowi, hemoroidom, impotencji, prostatcie i inne.  
Oferujemy również mieszanki ziołowe i krople  
**Ojca G. Sroki**. Już tysiące ludzi korzysta z  
łagodnej lecz skutecznej i bardzo często jedynie  
możliwej, kuracji ziołowej.

Zielarnia Kamar zaprasza codziennie  
od poniedziałku do piątku w godz.  
pon., wt, czw, pt. od 8<sup>30</sup> - 17<sup>00</sup>, środa od 8<sup>30</sup> -  
14<sup>00</sup>, sobota od 8<sup>30</sup> - 14<sup>00</sup>

**BIURO PODRÓŻY**  
**COLUMBUS**

Pl. Wolności 50  
Kolbuszowa  
tel./fax 273 402

- xero • przejazdy autokarowe
- wczasy
- ubezpieczenia
- wycieczki
- bilety lotnicze
- i inne linie



**Zapraszamy w godz. 9.00-17.00**  
**w soboty 9.00-13.00**

**MARWO** SP. Z O.O.

**NOWOŚCI BUDOWLANE**

**SIDING**  
**AMERYKAŃSKICH FIRM**

VIPCO GENTEK.

Godziny otwarcia:

pon. - piąt. 8 - 16<sup>00</sup>, sobota 8<sup>00</sup> - 13<sup>00</sup>

Sprzedaż ratalna "LUKAS"

**PRZEDSIĘBIORSTWO HANDLOWO - USŁUGOWE**  
**36-100 KOLBUSZOWA, UL. STARA DROGA 10**  
**TEL. (0-17) 273 976 TEL. FAX. (0-17) 271 567**

**BIURO HANDLOWE, UL. TOWAROWA 4, SKLEP, UL. PIŁSUSKIEGO 17**



**KLEJE DO GLAZURY, TYNKI**  
**ZAPRAWY, FARBY, FUGI,**



**SIATKA PODTYNKOWA**



**SYSTEM RYNNOWY,**



**"WEŁNA SZKLANA I MINERALNA,**



**STYROPIAN M-15, M-20, FREZOWANY**



**PLYTY DACHOWE,**



**GONT BITUMICZNY**



**PODŁOGI PANELOWE,**



**PANELE BOAZERYJNE**



**PODŁOGI, PARKIETY**



**OKNA DO PODDASZY**

**KANADYJSKIE DRZWI ZEWNĘTRZNE, TAPETY, PARAPETY**