

# przeгляд



**KOLBUSZOWSKI**  
**WYDANIE ŚWIĄTECZNE**

*"...wolna prasa jest niezbędnym i najskuteczniejszym narzędziem obrony przed tyranią..."*  
Leszek Kołakowski

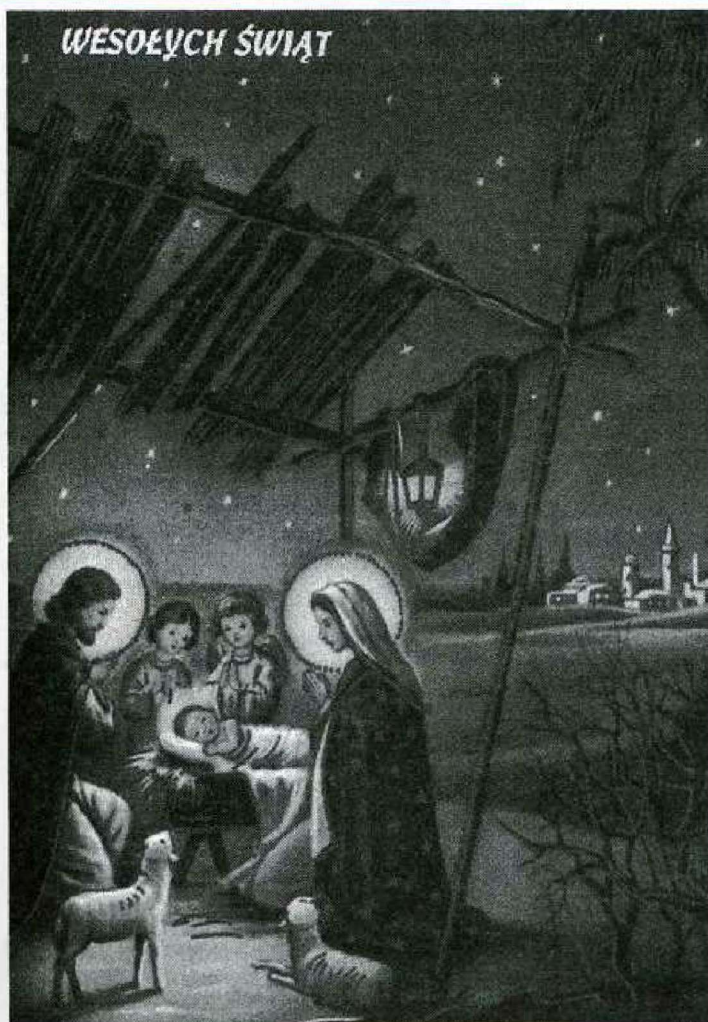
Nr 66 • grudzień 1997 • cena 1 zł

ISSN 1232-7646

W numerze m.in.:

- wydawnictwo  
Towarzystwa im.  
M. J. Gosłara
- serwis Rady  
Miasta i Gminy  
Kolbuszowa
- kalendarz '98

WESOŁYCH ŚWIĄT



*Wszystkim  
Czytelniczkom i Czytelnikom  
"Przeгляdu Kolbuszowskiego"  
i ich Rodzinom  
życzenia Wesołych Świąt  
Bożego Narodzenia  
oraz Szczęśliwego  
Nowego Roku  
składa Redakcja*

## Poświęcenie tablicy pamiątkowej imienia Stanisława Krzaklewskiego

15 listopada br. odbyła się w Szpitalu Rejonowym w Kolbuszowej uroczystość nadania sali operacyjnej tego szpitala imienia Stanisława Krzaklewskiego, byłego dyrektora i ordynatora oddziału chirurgicznego z lat 1948-1974r., zacnego człowieka i zasłużonego Kolbuszowianina. Odsłonięcia tablicy, mieszczącej się na czwartym piętrze tegoż szpitala, w ścianie korytarza obok sali operacyjnej, dokonała wdowa po Stanisławie Krzaklewskim pani Joanna Krzaklewska, a tablicę poświęcił proboszcz parafii Św. Brata Alberta ks. Jan Pepek. Myśl upamiętnienia spartańskiej pracy doktora Stanisława Krzaklewskiego zrodziła się przed laty w gronie tutejszych lekarzy. W chwili obecnej myśl ta została zrealizowana staraniem miejscowego Oddziału Polskiego Towarzystwa Lekarskiego, którego prezesem jest pan Ryszard Dutkowski, ordynator oddziału wewnętrznego kolbuszowskiego szpitala. Na tę uroczystość oprócz pani Joanny Krzaklewskiej w to-

warzystwie swoich dzieci i wnuków przybyli: przedstawiciele Izby Lekarskiej z Rzeszowa, burmistrz Urzędu Miasta i Gminy, pan Henryk Wilk, kolbuszowscy lekarze,  
*cd. na str. 2*



*Pani Joanna Krzaklewska odsłania tablicę pamiątkową ku czci Stanisława Krzaklewskiego  
Fot. Jan Skowroński*

*"Miło szaleć, kiedy czas po temu"  
(J. Kochanowski)*

Redakcja "Przeгляdu Kolbuszowskiego"  
zaprasza na

## BAL SYLWESTROWY



organizowany w Domu Kultury w Kolbuszowej Górnej. Bilety wstępu oraz informacja w sklepie pani Joanny Gdowik przy ul. 11 Listopada, tel. 2272-409 i w Domu Kultury w Kolbuszowej Górnej, tel. 2272-038, 2273-867  
Początek imprezy - godz. 20<sup>00</sup>  
*Życzymy przyjemnej zabawy!*

cd. ze str. 1



Poświęcenie tablicy przez ks. proboszcza Jana Pępka. (Fot. Jan Skowroński)

pracownicy tutejszego Zespołu Opieki Zdrowotnej i Kolbuszowianie, którzy znali i cenili pracę tego doktora i społecznika. Z potomków Stanisława Krzaklewskiego byli obecni: pani poseł do Sejmu RP, Barbara Frączek (córka), pani Grażyna Jabłońska z Krakowa, dr Wojciech Krzaklewski z małżonką (syn), inż. Krzysztof Krzaklewski z Rzeszowa (syn).

Wszystkich zebranych powitał pan Ryszard Dutkowski, który przedstawił życiorys zasłużonego. Po oficjalnym odsłonięciu i poświęceniu tablicy odbyło się w jednej z sal szpitala spotkanie towarzyskie, na którym głos zabrali m.in. przedstawiciele Izby Lekarskiej z Rzeszowa, burmistrz Kolbuszowej pan Henryk Wilk.

**Halina Dudzińska**

## Wydawnictwa Towarzystwa Kultury w Kolbuszowej

Towarzystwo Kultury im. J.M. Gosłara w Kolbuszowej wyrosło dzięki zaangażowaniu grona ludzi (1956r.) z uświadomienia swojej "małej ojczyzny", zainteresowań przeszłością Kolbuszowej i okolicy. Powstało, by służyć swojemu miastu, gromadząc dokumenty ważnych wydarzeń historycznych, kulturalnych, oświatowych i społeczno-gospodarczych. Przyjęło znane przysłowie "Cudze chwalicie i sami nie wiecie, co posiadacie."

Powstało po I Zjeździe w 1960r., było inicjatorem i organizatorem wielu miejscowych przedsięwzięć kulturalnych, rozwijając swoją działalność w mieście Kolbuszowej i powiecie. W 1961r. zapoczątkowało własną pracę wydawniczą i w tym roku przygotowano do druku na powielaczu "Biuletyn" w jubileusz trzechsetlecia nadania Kolbuszowej praw miejskich przez króla Jana III Sobieskiego. Wydany w tym roku pierwszy "Biuletyn" Nr 1 zawierał tematy prac miłośników i propagatorów Kolbuszowej oraz okolic dra Kazimierza Skowrońskiego i Macieja Skowrońskiego. W 1961r. wydano "Biuletyn" Nr 2, a do 1970r. wyszło 11 numerów. Zawierały szeroki zakres treści, obejmując różne tematy "Ziemi Kolbuszowskiej" w dawnych wiekach, w czasie wojny i okupacji hitlerowskiej oraz współczesności; zagadnienia z życia miasteczek, wsi, sylwetki ciekawych ludzi zasłużonych dla naszego regionu, wiele innych spraw, zagadnień interesujących kolbuszowskie społeczeństwo.

Specjalne roczniki "Biuletynów" były poświęcone miejscowym jubileuszom, jak dzień otwarcia linii kolejowej Rzeszów-Kolbuszowa (1964r.), 400-lecia Sokółowa. Zyskały przychylną ocenę prasy i środowisk naukowych. Są one do dziś pomocne w pracy szkół, bibliotek, korzysta z nich młodzież studiująca na wyższych uczelniach. Uczestnicy Zjazdu Towarzystwa Kultury (1977r.) opowiedzieli się za kontynuacją

wydawania biuletynów i starań o pozwolenie na wydawanie stałego "Rocznika Kolbuszowskiego" oraz opracowania dalszych dzieł Kolbuszowej-XX wieku. Po Zjeździe Zarząd Towarzystwa Kultury w Kolbuszowej zebrał materiały do publikacji i zwrócił się do Głównego Urzędu Kontroli Prasy, Publikacji i Widowisk w Warszawie o pozwolenie na druk biuletynu. Niestety, otrzymał tylko zezwolenie na druk broszurki-sprawozdania ze swojej 20-letniej działalności. Sprawozdanie wydrukowano w 1979r. W 1985r Zarząd Towarzystwa omawiał na swoim zebraniu m.in. przygotowane przez niektórych jego członków materiały do publikacji "Rocznika Kolbuszowskiego". Po uzyskaniu zezwolenia na druk pierwszy jego numer ukazał się w 1986r., drugi wyszedł w 1987r., a kolejny trzeci numer - rok 1988-1993 we wrześniu 1997r. Do następnego w 1998r. są już przygotowane materiały o różnorodnej tematyce. Chcemy, aby "Roczniki Kolbuszowskie" prezentowały przeszłość historyczną Kolbuszowej i okolic, zachowały pamiątki i ocaliły wszystko to, co się jeszcze uda, by były jednocześnie otwarte na problemy dnia dzisiejszego i najbliższej przyszłości. Żywimy wiarę i nadzieję, że Towarzystwo Kultury im. J.M. Gosłara działające od 1993r pod energicznym kierownictwem dyrektora Biblioteki Publicznej Miasta i Gminy w Kolbuszowej mgr Andrzeja Jagodzińskiego, a zarazem prezesa Zarządu, nadal, jak dotąd będzie rozwijało się pomyślnie, rozszerzało i intensyfikowało m.in. działalność wydawniczą.



**Józef Sudol**

# SERWIS INFORMACYJNY RADY MIEJSKIEJ w Kolbuszowej



### Zmiany w ustawie o najmie lokali mieszkalnych i dodatkowych mieszkaniach

W dniu 21 sierpnia 1997r. Sejm podjął nowelizację ustawy z dnia 2 lipca 1994r. o najmie lokali mieszkalnych i dodatkowych mieszkaniach, która weszła w życie z dniem 24 października 1997r. Wprowadza ona wiele zmian do pierwotnych zapisów, najważniejsze z nich postaramy się omówić. Dla zainteresowanych szczegółowymi uregulowaniami podajemy, że nowelizacja ta ogłoszona została w Dzienniku Ustaw z 1997r. Nr 111 pod pozycją 723. Ustawa znowelizowana będzie miała zastosowanie także do lokali będących w dyspozycji: Wojskowej Agencji Mieszkaniowej, ministra spraw wewnętrznych i administracji oraz jednostek organizacyjnych Służby Więziennej.

Przez powierzchnię użytkową lokalu mieszkaniowego rozumie się powierzchnię wszystkich pomieszczeń znajdujących się w lokalu, a w szczególności: pokoi, kuchni, spiżarni, przedpokoi, alków, holi, korytarzy, łazienek oraz innych pomieszczeń służących mieszkaniowym potrzebom najemcy, bez względu na ich przeznaczenie i sposób użytkowania.

Nie uważa się za powierzchnię użytkową lokalu mieszkalnego powierzchni: balkonów, tarasów i loggi, antresoli, szaf i schowków w ścianach, pralni, suszarni, wózkowni, strychów, piwnic i komórek przeznaczonych na przechowywanie opału.

Zawarcie umowy najmu, z wyłączeniem umowy najmu lokalu socjalnego i zamiennego oraz umowy zawieranej w związku z zamianą lokali, może być uzależnione od wpłacenia przez najemcę kaucji zabezpieczającej pokrycie należności z tytułu najmu lokalu, przysługujących wynajmującemu w dniu opróżnienia lokalu. Kaucja ta nie może przekraczać 3% wartości odtworzeniowej lokalu. Zwrot kaucji następuje w kwocie odpowiadającej przyjętemu przy jej wpłaceniu procentowi wartości odtworzeniowej lokalu obowiązującej w dniu jej wpłaty. Prawa i obowiązki związane z lokalem zajmowanym na podstawie umowy najmu przysługują po śmierci najemcy jego zstępny (dzieciom, wnukom) wstępnym (rodzicom, dziadkom), pełnoletniemu rodzeństwu, osobom przysposabiającym albo przysposobionym oraz temu, kto pozostawał faktycznie we wspólnym pożyciu mał-

żeńskim z najemcą, mieszkał z nim stale do chwili śmierci. Prawo to wygasa jeżeli osoby wyżej wymienione zrzekną się go wobec wynajmującego. Jeżeli osoby, o których mowa wyżej posiadają tytuł prawny do zajmowania innego lokalu mieszkalnego to nie podlegają temu zapisowi (nie mogą wejść w stosunek najmu po zmarłym). W razie braku osób uprawnionych do wejścia w stosunek najmu lub w razie zrzeczenia się przez nie tego prawa, stosunek wygasa. Wynajmujący wynajmuje lokal wraz z pomieszczeniami przynależnymi (tzn. piwnicami, komórkami gospodarczymi, itp.). Po zakończeniu najmu i opróżnieniu lokalu najemca zobowiązany jest odnowić lokal i dokonać w nim obciążających go napraw. A także zwrócić wynajmującemu równowartość zużytych elementów wyposażenia technicznego, szczegółowo wymienionych w ustawie, które znajdowały się w lokalu w chwili wydania go najemcy. Jeżeli najemca w okresie najmu dokona wymiany niektórych elementów tego wyposażenia, przysługuje mu zwrot kwoty odpowiadającej różnicy ich wartości pomiędzy stanem istniejącym w dniu objęcia lokalu oraz w dniu jego opróżnienia. W razie samowolnego zajęcia

lokalu ten, którego prawo zostało naruszone, może dokonać usunięcia sprawcy, działając z pomocą policji albo straży gminnej. Jeżeli sprawca samowoli nie zostanie usunięty przed upływem trzech miesięcy od dnia samowolnego zajęcia lokalu, ten, którego prawo to zostało naruszone, może ubiegać się o jego eksmisję wyłącznie w drodze sądowej. Wyjmujący może podwyższyć czynsz wolny, wypowiadając wysokość czynszu dotychczasowego, z zachowaniem terminu wypowiedzenia. Gdy najemca stwierdzi, że podwyżka jego czynszu regulowanego jest niezgodna z uchwałą rady gminy lub ustawą, może wystąpić do sądu rejonowego z powództwem.

W wypadku jego uwzględnienia najemca może żądać zwrotu nadpłaconej kwoty wraz z odsetkami lub zaliczenia jej na poczet przyszłego czynszu. Uchwała rady gminy w sprawie wysokości stawek czynszu regulowanego wchodzi w życie po upływie co najmniej miesiąca od dnia ogłoszenia, z początkiem miesiąca kalendarzowego. Zarządca domu lub osoba uprawniona do pobierania czynszu w imieniu gminy zobowiązani są zawiadomić pisemnie najemcę o nowej wysokości czynszu nie później niż 7 dni przed wejściem w życie uchwały rady gminy. Jeżeli najemca lokalu wykracza w sposób rażący lub uporczywy przeciwko domowemu czyniąc uciążliwym korzystanie z innych lokali w budynku, powództwo o rozwiązanie najmu i nakazanie przez sąd opróżnienia lokalu, może wytoczyć inny najemca, osoba, której przysługuje spółdzielcze prawo do lokalu mieszkalnego, lub właściciel innego lokalu w tym budynku. Podobnie wygląda sytuacja w wypadku współnajemcy lub współmałżonka.

W razie ustania najmu lokalu, zawartego przed 12 listopada 1994r. na czas trwania stosunku pracy, były najemca lub osoby pozostające w lokalu po jego śmierci, zachowują prawo do lokalu zamieszkałego na mocy przepisów obowiązujących przed tym dniem. Aby właściciel budynku mógł przejąć nad nim zarząd, do 31 grudnia 1998r. musi złożyć w tej sprawie odpowiedni wniosek.

Natomiast zmiany dotyczące dodatków mieszkaniowych przedstawiają się następująco. Przy ustalaniu dochodu osoby prowadzącej działalność gospodarczą, za dochód przyjmuje się kwotę podaną w oświadczeniu, ale nie niższą jednak niż zadeklarowana przez te osoby kwota dochodu stanowiącego podstawę wymiaru składek na ubezpieczenie społeczne. Dodatek mieszkaniowy nie przysługuje, jeżeli powierzchnia użytkowa zajmowanego lokalu przekracza powierzchnię normatywną o więcej niż 30% w budynkach wybudowanych po 1945r. i o więcej niż 50% w budynkach wybudowanych przed 1945r. W przeliczeniu na liczbę członków gospodarstwa domowego normatywna powierzchnia użytkowa lokalu nie może przekraczać:

- 1) 35 m<sup>2</sup> - dla 1 osoby,
- 2) 40 m<sup>2</sup> - dla 2 osób,
- 3) 45 m<sup>2</sup> - dla 3 osób,
- 4) 55 m<sup>2</sup> - dla 4 osób,
- 5) 65 m<sup>2</sup> - dla 5 osób,
- 6) 70 m<sup>2</sup> - dla 6 osób, a w razie zamieszkiwania

w lokalu większej liczby osób zwiększa się normatywną powierzchnię użytkową o 5 m<sup>2</sup>. Dodatek mieszkaniowy przyznaje się na podstawie deklaracji na okres sześciu miesięcy, licząc od pierwszego dnia miesiąca, w którym wniosek został złożony. Z tego też powodu wnioski należy składać w tutejszym Urzędzie do dnia 15 każdego miesiąca następującego po miesiącu w którym obowiązywała decyzja o jego przyznaniu. Dołącza się deklarację o dochodach za trzy miesiące poprzedzające datę złożenia wniosku. W trakcie obowiązywania decyzji o przyznaniu dodatku mieszkaniowego nowe wnioski nie będą przyjmowane. Nie przyznaje się dodatku, jeżeli jego kwota byłaby niższa 2% najniższej emerytury. Jeżeli osoba, której przyznano dodatek nie opłaca na bieżąco należności za zajmowany lokal, wypłata dodatku mieszkaniowego zostanie wstrzymana do czasu uregulowania należności. Jeżeli uregulowanie zaległości nie nastąpi w ciągu 3 miesięcy od dnia ich powstania, decyzja o przyznaniu dodatku mieszkaniowego wygasa. Osoba w stosunku do której wygaszono decyzję z powodu nieregulowania należności za zajmowany lokal, może wystąpić ponownie o jego przyznanie po uregulowaniu zaległości powstałych w okresie obowiązywania wygasłej decyzji. W przypadku wystąpienia zaległości w opłacie należności za zajmowany lokal, zarządca lub osoba uprawniona do ich pobierania zobowiązane są niezwłocznie zawiadomić organ przyznający dodatek mieszkaniowy o wystąpieniu zaległości. Jeżeli obowiązek wymieniony wyżej nie zostanie dopełniony, to zarządca domu lub inna osoba uprawniona do pobierania opłat zobowiązani są do zwrotu kwot wypłaconych im z tytułu dodatku mieszkaniowego po terminie, w którym nie dopełnili tego obowiązku. Wysokość wydatków, przyjętych dla celów obliczenia dodatku mieszkaniowego w wypadku spółdzielczego prawa do lokalu i prawa do domu jednorodzinnego i lokali niewchodzących do mieszkaniowego zasobu gminy, nie może być wyższa od wydatków za lokal, liczonych według stawki bazowej czynszu regulowanego. Dlatego zarządcy domów winni wpisywać szczegółowo wydatki na lokal, ponieważ będą one podlegały weryfikacji. W przypadku róż-

nicy w stosunku do czynszu regulowanego będą one obniżane do jego wysokości.

Urząd MiG w Kolbuszowej

**W imieniu mieszkańców gminy Borowa dotkniętych klęską powodzi w lipcu br. składamy serdeczne podziękowanie wszystkim darczyńcom za udzieloną pomoc. W tych trudnych chwilach bezradni i zwątpienia okazana pomoc uświadomiła nam fakt, że nie jesteśmy osamotnieni w swoim nieszczęściu.**

**Dzięki życzliwości i ofiarności Państwa przetrwalimy najeźdźcze chwile w czasie powodzi, a w obecnej sytuacji poczucie solidaryzmu w naszym nieszczęściu i chęć niesienia pomocy w różnej postaci utwierdza nas w przekonaniu, że powrót do normalnego życia szybko nastąpi.**

**Serdecznie dziękujemy za zorganizowaną pomoc, poświęcony czas i dar serca.**

Z wyrazami szacunku i poważania  
Wójt - mgr inż. Stanisław Mieszkowski

**UCHWAŁA Nr. XXXVI/309/97  
RADY MIEJSKIEJ W KOLBUSZOWEJ  
z dnia 03.XII.1997r.**

w sprawie szczegółowych zasad czystości i porządku na terenie miasta i gminy Kolbuszowa.

**Rada Miejska w Kolbuszowej uchwała co następuje**

§ 1

Ustala się "Szczegółowe zasady utrzymania czystości i porządku na terenie miasta i gminy Kolbuszowa", określone w załączniku do niniejszej uchwały.

§ 2

Wykonanie uchwały powierza się Zarządowi Miasta i Gminy Kolbuszowa.

§ 3

Uchwała podlega ogłoszeniu przez rozplakatowanie w miejscach publicznych i wchodzi w życie z dniem 1 stycznia 1998r.

Postanowienia ogólne

§ 1

Uchwała Rady Miejskiej w Kolbuszowej określa szczegółowe zasady utrzymania czystości i porządku na terenie miasta i gminy Kolbuszowa, obowiązki właścicieli nieruchomości w zakresie utrzymania czystości i porządku.

§ 2

Ilekróż w uchwale jest mowa o:

1. właścicieli nieruchomości-należy przez to rozumieć także współwłaścicieli, użytkowników wieczystych, oraz jednostki organizacyjne oraz osoby posiadające nieruchomości w zarządzie lub użytkowaniu, a także inne podmioty władające nieruchomościami, w tym podmioty prowadzące działalność gospodarczą usługowo-handlową, wytwórczo-produkcyjną i inne,
2. odpadach komunalnych-należy przez to rozumieć stale i ciekłe odpady powstające w gospodarstwach domowych, w obiektach użyteczności publicznej i obsługi ludności, w tym nieczystości gromadzone w zbiornikach bezodpływowych, porzucone wraki pojazdów mechanicznych oraz odpady uliczne, z wyjątkiem odpadów niebezpiecznych z zakładów weterynaryjnych, opieki zdrowotnej oraz odpadów toksycznych (farby, oleje, środki ochrony roślin),
3. obiektach użyteczności publicznej i obsługi ludności-należy przez to rozumieć w szczególności urzędy organów administracji, zakłady opieki zdrowotnej i opieki społecznej, szkoły i placówki w rozumieniu przepisów o systemie oświaty, placówki kulturalno-oświatowe, zakłady poprawcze i schroniska dla nieletnich, obiekty wykorzystane na cele działalności handlowo-produkcyjno-usługowej i innej,
4. gminne jednostki organizacyjne-należy przez to rozumieć Zakład Usług Komunalnych oraz Zakład Wodno-Kanalizacyjny w Kolbuszowej.

§ 3

**Zadania Miasta i Gminy Kolbuszowa**

W celu stworzenia właścicielom nieruchomości położonych na terenie miasta i gminy Kolbuszowa warunków do wykonywania prac związanych z utrzymaniem czystości i porządku na terenie nieruchomości Miasto i Gmina Kolbuszowa zapewnia:

1. pomoc w wyposażeniu nieruchomości w urządzenia służące do gromadzenia stałych odpadów komunalnych na podstawie umowy cywilnej właściciela nieruchomości z gminną jednostką organizacyjną prowadzącą działalność polegającą na usuwaniu odpadów komunalnych stałych.
2. organizowanie odbioru odpadów z urządzeń, o których mowa w pkt.1, przez gminną jednostkę organizacyjną lub podmiot posiadający zezwolenie na wykonywanie usług usuwania odpadów komunalnych.

3. budowę, utrzymanie i eksploatację własnego lub wspólnego z innymi gminami składowiska odpadów komunalnych i obiektów wykorzystania i unieszkodliwiania tych odpadów.
4. utrzymywanie czystości i porządku na drogach publicznych i ulicach, których zarządcą jest Miasto i Gmina Kolbuszowa, poprzez
  - sprząatanie jezdni, ulic, placów i terenów otwartych,
  - ustawienie koszy ulicznych na odpady w miejscach intensywnego ruchu pieszego.
5. współdziałanie z podmiotami gospodarczymi, z osobami podejmującymi zbieranie i zagospodarowanie odpadów przydatnych do wykorzystania.
6. organizowanie odbioru i eksploatację odpadów komunalnych płynnych na podstawie umowy cywilnej właściciela nieruchomości z gminną jednostką organizacyjną lub podmiotem posiadającym zezwolenie na wykonywanie usług usuwania odpadów płynnych.
7. utrzymanie szateł publicznych.

§ 4

**Obowiązki właścicieli nieruchomości w zakresie utrzymania czystości i porządku na terenach nieruchomości**

1. Obowiązki w zakresie utrzymania czystości porządku na terenie nieruchomości spoczywają na ich właścicielach.
2. Właściciele nieruchomości zapewniają utrzymanie czystości i porządku poprzez:
  - a /wyposażenie nieruchomości w urządzenia służące do gromadzenia odpadów komunalnych, utrzymywanie tych urządzeń w odpowiednim stanie sanitarnym i porządkowym oraz prowadzenie bieżącej i skutecznej ich dezynfekcji,
  - b /przyłączenie obiektów budowlanych z terenu nieruchomości do istniejącej kanalizacji sanitarnej zgodnie z udzielonymi warunkami przyłączenia,
  - c /w przypadku braku warunków przyłączenia do zewnętrznej sieci kanalizacji sanitarnej poprzez budowę zbiorników bezodpływowych do gromadzenia ścieków sanitarnych utrzymanie ich w należytym stanie technicznym, sanitarnym i porządkowym, lub budowę urządzeń do biologicznego oczyszczania ścieków,
  - d /gromadzenie powstałych na terenie nieruchomości odpadów komunalnych w urządzeniach, o których mowa w pkt.a, i zbiornikach bezodpływowych, o których mowa w pkt.c,
  - e /usuwanie i unieszkodliwienie odpadów komunalnych,
  - f /oczyszczenie ze śniegu i lodu, usuwanie błota i innych zanieczyszczeń z chodników położonych wzdłuż nieruchomości oraz zagospodarowanie tych zanieczyszczeń jak w pkt.d
3. Właściciele nieruchomości przy wykonywaniu obowiązku usuwania i unieszkodliwiania odpadów zobowiązani są do udokumentowania korzystania z usług wykonywanych przez zakład będący gminną jednostką organizacyjną lub podmiot posiadający zezwolenie na wykonywanie usług usuwania odpadów komunalnych przez okazanie umowy i dowodów płacenia za usługi lub okazanie za składowanie odpadów na składowisku odpadów komunalnych. Dowody powyższe mają być przechowywane przez właściciela nieruchomości przez okres 2 lat.
4. Obowiązki utrzymania czystości i porządku w odniesieniu do dróg publicznych należy do zarządu drogi.
5. Wykonanie obowiązków określonych w pkt.2a-c na terenie budowy należy do kierownika budowy.
6. W przypadku zmiany właściciela nieruchomości dotychczasowy właściciel jest zobowiązany o powyższym powiadomić jednostkę prowadzącą wywóz odpadów.

§ 5

**Gromadzenie odpadów komunalnych stałych i ich usuwanie**

1. Właściciele nieruchomości zobowiązani są na terenach nieruchomości wyodrębnić miejsca na urządzenia do czasowego gromadzenia odpadów stałych z uwzględnieniem możliwości ich segregacji.
2. Miejscami, o których mowa w ust.1 mogą być:
  - a /zadaszone osłony lub pomieszczenia ze ścianami pełnymi bądź ażurowymi,
  - b /utwardzone place do ustawiania kontenerów z zamykanymi otworami wyzutowanymi.
3. Miejsca do gromadzenia odpadów stałych w zabudowie wielorodzinnej powinny być dostępne dla osób niepełnosprawnych.
4. W przypadku braku możliwości wyznaczenia na nieruchomości miejsca na urządzenia do gromadzenia odpadów lub dojazdu do nieruchomości pojazdów samochodowych-śmieciarek w celu usunięcia odpadów właściciele nieruchomości są zobowiązani do zabezpieczenia miejsc na pojemniki do czasowego gromadzenia odpadów stałych na innych nieruchomościach. O wyzna-

czeniu miejsc na pojemniki na innych nieruchomościach właściciel nieruchomości obowiązany jest zawiadomić podmiot świadczący usługi usuwania odpadów i Burmistrza Miasta i Gminy Kolbuszowa.

5. Miejsca do ustawienia pojemników, kontenerów, drogi dojazdu oraz warunki techniczne tych miejsc podlegają uzgodnieniu z podmiotem gospodarczym świadczącym usługi usuwania odpadów komunalnych.
6. Właściciele nieruchomości zobowiązani są do składowania odpadów w urządzeniach do gromadzenia odpadów.
7. Urządzenia do gromadzenia odpadów stanowią:
  - a/ pojemniki na śmieci,
  - b/ kontenery na śmieci,
8. Kontenery, w których gromadzone są odpady na terenach wewnątrz osiedlowych winny być obudowane pergolami lub zabezpieczone dookola ogrodzeniem z siatki uniemożliwiającym wydobycie odpadów na zewnątrz.
9. Pojemniki winny być napełnione tak, aby zapewnić swobodne zakrycie ich pokrywą.
10. Zabrania się zamulania, ubijania i spalania odpadów w pojemnikach i kontenerach.
11. Zaleca się ostrożne obchodzenia się z pojemnikami.
12. Za uszkodzenie lub zaginięcie pojemników odpowiada właściciel nieruchomości.
13. Za utrzymanie czystości pojemników, miejsc ustawienia pojemników odpowiedzialny jest właściciel, natomiast przemieszczenie pojemników i miejsc ich opróżniania odpowiedzialny jest podmiot świadczący usługę usuwania odpadów.
14. Odpady komunalne stałe winny być składowane czasowo w wyłączenie do tego celu przeznaczonych pojemników i kontenerach, a w przypadku ich nadmiaru w workach i tylko w ten sposób przygotowane do wywozu.
15. Zabrania się wrzucania do pojemników i kontenerów śniegu, lodu, błota, gorącego żużla, gruzu, szlamu, substancji toksycznych, żrących, wybuchowych, przemysłowych i medycznych.
16. Możliwe jest:
  - a/ Wspólne korzystanie kilku sąsiadujących ze sobą nieruchomości, zabudowanych lub budynków mieszkalnych o kilku mieszkaniach z jednego lub kilku pojemników na śmieci po uzyskaniu zezwolenia.
  - b/ Zezwolenia, o których mowa w § 5 pkt.16 lit.a niniejszej uchwały, udziela Burmistrz Miasta i Gminy Kolbuszowa na wniosek właścicieli.
  - c/ Wniosek o udzieleniu zezwolenia powinien zawierać:
    - wyszczególnienie właścicieli ubiegających się o zezwolenie na wspólne korzystanie z pojemników,
    - wykaz nieruchomości,
    - miejsce ustawienia, ilości pojemników do czasowego gromadzenia odpadów,
    - określenie czasu, na jaki zezwolenie ma być udzielone.
17. Gminne składowisko odpadów komunalnych stałych zlokalizowane jest w Kolbuszowej przy ul. Topolowej.

#### § 6

#### Gromadzenie odpadów komunalnych ciekłych i ich usuwanie

1. W razie braku warunków przyłączenia do zewnętrznej sieci kanalizacji sanitarnej właściciele nieruchomości zabudowanych budynkami przeznaczonymi na pobyt ludzi zobowiązani są do budowy urządzeń do biologicznego oczyszczania ścieków lub zbiornika do czasowego gromadzenia nieczystości ciekłych. Niezbędna jest przy tym zgoda właściciwego terenowego Państwowego Inspektora Sanitarnego.
2. Zbiorniki, o których mowa w ust.1 powinny mieć nieprzepuszczalne ściany i dno, szczelne przykrycie z zamkniętym otworem do usuwania nieczystości oraz odpowietrzenie wprowadzone minimum 0,5 m ponad poziom terenu. Do zbiorników należy doprowadzić utwardzony dojazd.
3. Zbiorniki na nieczystości ciekłe mogą być stosowane na nieruchomościach tylko w razie braku możliwości przyłączenia do zewnętrznej sieci kanalizacyjnej.
4. Gminne składowisko odpadów komunalnych ciekłych zlokalizowane na terenie oczyszczalni ścieków w Kolbuszowej Dolnej jest jedynym wyznaczonym miejscem do odbioru odpadów komunalnych ciekłych z terenu miasta i gminy Kolbuszowa.
5. Usuanie odpadów ciekłych poprzez system kanalizacji sanitarnej wymaga zawarcia przez właściciela nieruchomości z miejską jednostką organizacyjną umowy na usuwanie odpadów, określającej w szczególności parametry usuwanych odpadów.
6. Zabrania się wprowadzenia do urządzeń kanalizacyjnych odpadów ciekłych o innych parametrach, a w szczególności odpadów ciekłych z gnojowników, kompostowni, silosów oraz olejów silnikowych i cieczy toksycznych.
7. Zabrania się wprowadzania do urządzeń kanalizacji sanitarnej wód deszczowych z terenu nieruchomości.

#### § 7

#### Zasady wywozu odpadów

1. Wywozu odpadów komunalnych dokonywać mogą gminne jednostki organizacyjne i podmioty posiadające wymagane zezwolenia.
2. Opróżnienie pojemników i kontenerów następuje z częstotliwością wynikającą z pojemności urządzeń do gromadzenia odpadów i ilości powstających na nieruchomości odpadów, w tym dla nieruchomości budownictwa jednorodzinnego nie rzadziej niż w cyklu 2-tygodniowym. Jednostka prowadząca wywóz odpadów ustali terminowy plan wywozu i powiadomi usługobiorców.
3. Kontenery będą opróżniane w miejscach stałej ich lokalizacji.
4. Wywóz odpadów o dużych rozmiarach tzw. odpadów przestrzennych, a w szczególności zużyte matrace, dywany, meble, wózki dziecięce i inne sprzęty domowego użytku, które ze względu na swoje wymiary i stan nie mieszczą się w pojemnikach lub też utrudniają ich opróżnienie będzie odbywał się wg odrębnie ustalonego harmonogramu. Jednostka prowadząca usuwanie odpadów ustali plan wywozu i powiadomi o tym usługodawców.
5. Wywóz odpadów ciekłych następuje w cyklu wynikającym z pojemności zbiorników na odpady ciekłe i ilości dostarczonej na teren nieruchomości wody.
6. Zmiany istotne co do rodzaju i ilości gromadzonych odpadów należy każdorazowo zgłaszać jednostce prowadzącej wywóz.

#### § 8

#### Obowiązki osób utrzymujących zwierzęta domowe

1. Osoby utrzymujące zwierzęta domowe zobowiązane są do zapewnienia ochrony przed zagrożeniem lub uciążliwością z tego faktu dla innych ludzi oraz zanieczyszczeniem terenów.
2. Szczególne obowiązki ciążyą na osobach posiadających psy, a mianowicie:
  - a /złozoszenie psa do rejestracji w Urzędzie Miasta i Gminy Kolbuszowa,
  - b /poddanie psa w wieku ponad 2 miesiące szczepieniu ochronnemu przeciw wściekliznie raz w ciągu roku kalendarzowego,
  - c /zabezpieczenie nieruchomości w sposób uniemożliwiający swobodne wydostanie się zwierzęcia poza jej teren,
  - d /w przypadku wyprowadzenia psa poza teren nieruchomości, prowadzenie go na smyczy i w kagańcu,
  - e /usuwanie zanieczyszczeń spowodowanych przez zwierzę na klatce schodowej i innych pomieszczeniach budynków oraz miejsc publicznych (place, ulice, parki itp.),
  - f /posiadania podczas wyprowadzania psa poza obszar nieruchomości przyborów umożliwiających usunięcie nieczystości pozostawionych przez zwierzęta,
  - g /natychmiastowe zawiadomienie służb weterynaryjnych i Burmistrza Miasta i Gminy Kolbuszowa o pojawieniu się u zwierząt objawów wzbudających podejrzenie zachorowania na chorobę zakaźną,
  - h /poddanie obserwacji psa, który skaleczył człowieka-służbom weterynaryjnym.
3. Psy walęsające się lub pozbawione należytej opieki ze strony ich właścicieli mogą być wylapywane przez osoby posiadające zezwolenie Burmistrza Miasta i Gminy Kolbuszowa.
4. Właściciele, którzy w nienależyty sposób sprawują opiekę nad swoimi psami poniosą koszty ich pochwylenia i utrzymania w okresie ich pobytu w punkcie zatrzymania.
5. Zakazuje się wprowadzania psów na teren targowisk i zieleni urządzonej, stanowiącej własność Miasta i Gminy Kolbuszowa, ogródków jordanowskich oraz innych miejsc zabaw dzieci, cmentarzy, obiektów użyteczności publicznej i obsługi ludności, których właściciele wprowadzą taki zakaz.

#### § 9

#### Zasady utrzymania zwierząt gospodarskich na terenach wyłączonych z produkcji rolniczej

1. Na terenach powyższych dopuszcza się hodowlę zwierząt gospodarskich tylko na tych nieruchomościach, dla których miejscowy plan zagospodarowania przestrzennego miasta i gminy Kolbuszowa dopuszcza realizację budynków inwentarskich oraz urządzeń kanalizacyjnych do usuwania i gromadzenia wydaliny pochodzenia zwierzęcego i zbiorników typu gnojowniki, kompostownie, silosy na kiszonkę itp.
2. Zwierzęta muszą być utrzymywane wyłącznie w budynkach inwentarskich wyposażonych w urządzenia i zbiorniki, o których mowa w ust.1 stosownie do warunków wynikających z prawidłowej hodowli.
3. Wprowadza się zakaz chowu i wprowadzania zwierząt gospodarskich celem czasowego utrzymania w obrębie ulicy Plac Wolności.

#### § 10

#### Obiekty i obszary podlegające obowiązkowej deratyzacji i tereny jej przeprowadzania

1. Obowiązkowo deratyzację przeprowadza się każdorazowo po jej ogłoszeniu w terminach określonych przez organ uprawniony do jej zarządzenia.
2. Deratyzacji podlegają wszystkie nieruchomości wyznaczonego obszaru miasta.
3. Zasady deratyzacji będą każdorazowo określone po jej zarządzeniu.
4. Nadzór nad przebiegiem obowiązkowej deratyzacji sprawują: Państwowy Terenowy Inspektor Sanitarny oraz Urząd Miasta i Gminy w Kolbuszowej.

#### § 11

#### Postanowienia końcowe

1. Burmistrz Miasta i Gminy Kolbuszowa oraz upoważnione osoby sprawują nadzór nad przestrzeganiem wykonywania postanowień zawartych w niniejszej uchwale przez właścicieli nieruchomości i innych osób odpowiedzialnych za porządek.
2. Burmistrz Miasta i Gminy Kolbuszowa oraz upoważnione osoby mają prawo żądać od właścicieli nieruchomości udokumentowania korzystania z usług miejskich jednostek organizacyjnych lub podmiotów posiadających zezwolenie na wykonywanie usług usuwania odpadów komunalnych poprzez okazanie umowy, dowodów placenia za usługi lub dowodów placenia za składowanie odpadów na składowisku odpadów komunalnych.
3. W przypadku gdy właściciel nieruchomości nie udokumentuje korzystania z usług wymienionych w § 11 pkt.2 niniejszej uchwały, obowiązek usuwania i unieszkodliwiania wytworzonych odpadów przejmują gmina, pobierając od tych właścicieli nieruchomości opłaty.
4. Stawki opłat, o których mowa powyżej oraz zasady rozliczania świadczonych przez gminę usług usuwania i unieszkodliwiania odpadów ustali odrębną uchwałą Rada Miejska w Kolbuszowej.
5. Właściciele nieruchomości, którzy nie zapewnią porządku i czystości poprzez:
  - a/ wyposażenie nieruchomości w urządzenia do gromadzenia odpadów komunalnych i utrzymania tych urządzeń w odpowiednim stanie sanitarnym i porządkowym,
  - b/ gromadzenie i usuwanie odpadów komunalnych,
  - c/ oczyszczania ze śniegu, lodu oraz usuwania błota i innych zanieczyszczeń z chodników położonych wzdłuż nieruchomości, podlegają karze grzywny, a postępowanie w sprawach, o których mowa powyżej toczy się wg przepisów Kodeksu Postępowania w Sprawach o Wykroczenia.
6. Właściciele psów, którzy nie dopełnili obowiązków określonych w § 8 ust.2 podlegają mandatu lub grzywny.
7. Właściciele nieruchomości, którzy nie stosują się do obowiązków w zakresie deratyzacji podlegają odpowiedzialności przewidzianej w przepisach ustawy z dnia 13 listopada 1963r. o zwalczaniu chorób zakaźnych (Dz.U. Nr 50 poz. 279 z późn. zm).

#### UCHWAŁA NR XXXVIII/304/97

#### Rady Miejskiej w Kolbuszowej

z dnia 3 grudnia 1997r. w sprawie określenia wysokości stawek podatku od środków transportowych na 1998r. oraz zwolnień podatkowych.

#### Rada Miejska w Kolbuszowej postanawia:

#### § 1

Ustalić wysokość stawek podatku od jednego środka transportu na rok 1998 w kwocie:

1. od samochodów ciężarowych o ładowności od 2t. do 12 t. - 850zł,
2. od samochodów ciężarowych o ładowności powyżej 12 t. - 1.100zł,
3. od ciągników siodłowych i balastowych - 1.110zł,
4. od przyczep i naczep powyżej 5 t. - 250zł,
5. od autobusów - 780zł.

#### § 2

Należność z tytułu podatku określonego w § 1 uiszcza się:

- w kasie Urzędu Miasta i Gminy Kolbuszowa,
- na rachunek bankowy Urzędu Miasta i Gminy Kolbuszowa.

#### § 3

Zwalnia się z obowiązku płatności przedmiotowego podatku środki transportowe będące w posiadaniu:

- Ochotniczych Straży Pożarnych działających na obszarze Miasta i Gminy Kolbuszowa,
- Urzędu Miasta i Gminy Kolbuszowa,
- Jednostek i zakładów budżetowych Miasta i Gminy Kolbuszowa.

#### § 4

Uchyla się Uchwałę Nr XXXVI/295/97 Rady Miejskiej w Kolbuszowej z dnia 29 października 1997r.

## ZESPÓŁ GABINETÓW LEKARSKICH CZYNNE OD PONIEDZIAŁKU DO PIĄTKU

W GODZINACH 15<sup>00</sup> - 18<sup>00</sup>

KOLBUSZOWA, UL. OBROŃCÓW POKOJU 17,  
BUDYNEK APTEKI, I PIĘTRO, (wejście od ulicy  
Nowe Miasto), TEL. 74 44 202

pediatra, internista, lekarz chorób płuc, chirurg,  
dermatolog

neurolog, ginekolog - położnik, neonatolog, okulista  
badania okresowe - profilaktyczne pracowników.

**USG - DOROŚLI I DZIECI** - jama brzuszna, tarczycy,  
przeziemiączkowe, gruczoły piersiowe.

**KRIOCHIRURGIA** - zmiany skórne, żyłaki kończyn  
dolnych, żyłaki odbytu.

### BADANIA ANALITYCZNE -

pobierane - poniedziałek, środa, piątek 9<sup>00</sup> - 10<sup>00</sup>

pełna biochemia i morfologia

serologia (m.in. HBS, WR, TESTY na AIDS)

hormony (tarczycy, hormony płciowe, wskaźniki  
nowotworowe)

### GABINET ZABIEGOWY PIELEŃNIARSKI

czynny od poniedziałku do piątku w godzinach 14<sup>30</sup> - 18<sup>30</sup>

Kolbuszowa ul. Obrońców Pokoju 17 (budynek Apteki, I piętro,  
wejście od ulicy Nowe Miasto). tel. 74 44 202

**EKG**, zastrzyki domięśniowe, dożylny, opatrunki, pomiar  
ciśnienia krwi, wymiana cewników, zabiegi pielęgnacyjne  
przy obłożeniu chorych w domu



### KOLBUSZOWA

UL. 11-LISTOPADA 13, TEL. 2272 666

OBOK DWORCA PKP I PKS

oferujemy akumulatory nowej generacji, "Centra Plus". "Exide".

części zamienne do:

• 126p, Bis, Cinquecento

• FSO 1500, Polonez

• Żuk, Nysa

• akcesoria

części zamienne do samochodów zachodnich na zamówienie

(czas realizacji ok. 3 dni)

Udanych zakupów w 1998 roku. Zapraszamy

### Stanisław Jadach

## FHU "SUPER CZAS"

36-100 Kolbuszowa, ul. 11 Listopada 13 (obok dworca PKS-PKP)

sprzedaż:

- zegarków • zegarów • budzików
- kalkulatorów • innego asortymentu
- Usługi zegarmistrzowskie



Gwarantujemy wysoką jakość towarów i usług



## Księgarnia Danuta Jadach

Kolbuszowa, Pl. Wolności 7, ul. Kościuszki 9

Duży wybór:

wydawnictw, podręczników szkolnych  
i artykułów papierniczych

Czynne 9-17, sobota 9-14 tel. 2271-480, 2271-681

## "BILANS" SC

oferuje swoje usługi w zakresie:

- prowadzenia ksiąg podatkowych,  
zasady ogólne, ryczałt),
- prowadzenie ewidencji VAT

Ryszard Hapłaś, Kolbuszowa, 22 Lipca 13 tel. 2272-100  
Witold Stagraczyński, Kolbuszowa,  
ul. 11 Listopada 13/14, tel. 2272-862

Ceny stałe w ciągu roku podatkowego.

## WRZESIEŃ

## PAŹDZIERNIK

- |                            |                                 |
|----------------------------|---------------------------------|
| 1 W Bronisławy, Idziego    | 1 C Danuty, Teresy              |
| 2 Ś Juliana, Stefana       | 2 P Dionizego, Teofila          |
| 3 C Izabeli, Szymona       | 3 S Teresy, Gerarda             |
| 4 P Rozali, Róży           | 4 N Franciszka, Rozalii         |
| 5 S Doroty, Wawrzyńca      | 5 P Apolinarego, Placyda        |
| 6 N Beaty, Eugeniusza      | 6 W Artura, Brunona             |
| 7 P Melchiora, Reginy      | 7 Ś Marii, Marka                |
| 8 W Marii, Nestora         | 8 C Brygidy, Pelagii            |
| 9 Ś Piotra, Sergiusza      | 9 P Dionizego, Ludwika          |
| 10 C Łukasza, Mikołaja     | 10 S Franciszka, Pauliny        |
| 11 P Jacka, Prota          | 11 N Aldony, Emilia             |
| 12 S Gwidona, Marii        | 12 P Maksymiliana, Eustachego   |
| 13 N Eugenii, Filipa       | 13 W Edwarda, Teofila           |
| 14 P Cypriana, Bernarda    | 14 Ś Bernarda, Kaliksta,        |
| 15 W Albina, Nikodema      | <b>Dzień Edukacji Narodowej</b> |
| 16 Ś Edyty, Korneliusza    | 15 C Teresy, Jadwigi            |
| 17 C Franciszka, Justyny   | 16 P Florentyny, Gawła          |
| 18 P Józefa, Ireny         | 17 S Małgorzaty, Wiktora        |
| 19 S Januarego, Konstancji | 18 N Łukasza, Juliana           |
| 20 N Eustachego, Filipiny  | 19 P Piotra, Ziemowita          |
| 21 P Mateusza              | 20 W Ireny, Jana                |
| 22 W Maurycego, Tomasza    | 21 Ś Urszuli, Hilarego          |
| 23 Ś Bogusława, Tekli      | 22 C Filipa, Korduli            |
| 24 C Gerarda, Teodora      | 23 P Marleny, Seweryna          |
| 25 P Aurelii, Ładysława    | 24 S Marcina, Rafała            |
| 26 S Cypriana, Justyny     | 25 N Bonifacego, Darii          |
| 27 N Kosmy, Darniana       | 26 P Ewarysta, Lucjana          |
| 28 P Wacława, Marka        | 27 W Iwony, Saby                |
| 29 W Michała, Gabriela     | 28 Ś Tadeusza, Szymona          |
| 30 Ś Felicji, Hieronima    | 29 C Euzebie, Wioletty          |
|                            | 30 P Przemysława, Zenobii       |
|                            | 31 S Saturnina, Urbana          |

## LISTOPAD

## GRUDZIEŃ

- |   |                           |
|---|---------------------------|
| 1 N WSZYSTKICH<br>ŚWIĘTYCH                        | 1 W Eligiusza, Natalii    |
| 2 P Bohdana, Bożydara,                            | 2 Ś Balbiny, Pauliny      |
| <b>Dzień Zaduszny</b>                             | 3 C Franciszka, Ksawerego |
| 3 W Huberta, Sylwii                               | 4 P Barbary, Bernarda     |
| 4 Ś Karola, Olgierda                              | 5 S Krystyny, Saby        |
| 5 C Elżbiety, Sławomira                           | 6 N Mikołaja, Emiliana    |
| 6 P Feliksa, Leonarda                             | 7 P Ambrożego, Marcina    |
| 7 S Antoniego, Florentego                         | 8 W Marii, Niepokalane    |
| 8 N Adriana, Seweryna                             | <b>Poczęcie NMP</b>       |
| 9 P Teodora, Ursyna                               | 9 Ś Leokadii, Wiesława    |
| 10 W Leony, Ludomira                              | 10 C Daniela, Julii       |
| 11 Ś ŚWIĘTO<br>NIEPODLEGŁOŚCI<br>Marcina, Teodora | 11 P Damazego, Waldemara  |
| 12 C Renaty, Witolda                              | 12 S Adelajdy, Aleksandra |
| 13 P Mikołaja, Stanisława                         | 13 N Lucji, Otylii        |
| 14 S Emilia, Wawrzyńca                            | 14 P Alfreda, Izydora     |
| 15 N Alberta, Leopolda                            | 15 W Celine, Waleriana    |
| 16 P Edmunda, Gertrudy                            | 16 Ś Albiny, Zdzisława    |
| 17 W Grzegorza, Salomei                           | 17 C Łazarza, Olimp       |
| 18 Ś Karoliny, Romana                             | 18 P Bogusława, Gracjana  |
| 19 C Elżbiety, Seweryna                           | 19 S Dariusza, Urbana     |
| 20 P Rafała, Feliksa                              | 20 N Bogumiła, Dominika   |
| 21 S Janusza, Konrada                             | 21 P Jana, Tomasza        |
| 22 N Marka, Cecylii                               | 22 W Honoraty, Zenona     |
| 23 P Felicjy, Klemensa                            | 23 Ś Wiktoria, Sławomira  |
| 24 W Flory, Jana                                  | 24 C Adama, Ewy - Wigilia |
| 25 Ś Erazma, Katarzyny                            | 25 P BOŻE NARODZENIE      |
| 26 C Konrada, Leonarda                            | 26 S Szczepana            |
| 27 P Waleriana, Wirgiliusza                       | 27 N Jana, Maksyma        |
| 28 S Grzegorza, Zdzisława                         | 28 P Teofila, Cezarego    |
| 29 N Błażeja, Saturnina                           | 29 W Tomasza, Dominika    |
| 30 P Andrzeja, Maury                              | 30 Ś Eugeniusza, Seweryna |
|   | 31 C Sylwestra, Melanii   |

# przeгляд

BIURO PODRÓŻY

**COLUMBUS**

Pl. Wolności 50, Kolbuszowa tel.-fax. 2273 402

- xero • przejazdy autokarowe • wczasy •
- ubezpieczenia • wycieczki • bilety lotnicze **LOT**
- i inne linie •

Biuro życzy wszystkim klientom w 1998 r. udanego wypoczynku i szczęśliwych podróży

Zapraszamy

Czynny od 9<sup>00</sup>-17<sup>00</sup>, Sobota od 9<sup>00</sup> do 13<sup>00</sup>

KOLBUSZOWSK



'98

**Duży wybór odzieży z dżinsu  
oraz obuwia sportowego**

**Bożena Siębor**

Kolbuszowa, ul. Janka Bytnara 31 (Manhattan)  
(na wprost Zespołu Szkół Zawodowych,  
obok Totalizatora Sportowego)

Życzymy udanых zakupów w 1998 roku.

Przedsiębiorstwo  
Handlowo - Usługowe

**MARWO**

SPRZEDAŻ  
NOWOŚCI BUDOWLANE

**SIDING**

Godziny otwarcia:  
pon. - piąt. 8 - 16<sup>00</sup>, sobota 8<sup>00</sup> - 13<sup>00</sup>  
Sprzedaż ratalna "LUKAS"

36-100 Kolbuszowa, ul. Stara Droga 10,  
Tel. (0-17) 2273 976, Tel./Fax (0-17) 2271 5  
Biuro Handlowe, ul. Towarowa 4, Sklep, ul. Piłsudskiego

oferuje:

FRANCUSKI SYSTEM RYNNOWY NICOLL  
WELNA SZKLANA I MINERALNA,  
STYROPIAN M-15, M- 20, FREZOWANY  
PLYTY DACHOWE,  
GONT BITUMICZNY  
PODŁOGI PANELOWE,  
PANELE BOAZERYJNE  
PODŁOGI, PARKIETY  
OKNA DO PODDASZY

KANADYJSKIE DRZWI ZEWNĘTRZNE  
TAPETY, PARAPETY

**LIPIEC**

**SIERPIEŃ**

- 1 Ś Haliny, Mariana
- 2 C Marii, Urbana
- 3 P Anatola, Jacka
- 4 S Małwiny, Teodora
- 5 N Antoniego, Filomeny
- 6 P Dominiki, Łucji
- 7 W Cyryla, Metodego
- 8 Ś Elżbiety, Prokopa
- 9 C Weroniki, Zenona
- 10 P Filipa, Amelii
- 11 S Olgi, Pelagii
- 12 N Jana, Weroniki
- 13 P Ernesta, Małgorzaty
- 14 W Bonawentury, Marcelina
- 15 Ś Henryka Włodzimierza
- 16 C Marii, Benedykta
- 17 P Aleksego, Bogdana
- 18 S Kamila, Szymona
- 19 N Wincentego, Marcina
- 20 P Czesława, Hieronima
- 21 W Andrzeja, Daniela
- 22 Ś Marii, Magdaleny
- 23 C Apolinarego, Bogny
- 24 P Kingi, Krystyny
- 25 S Jakuba, Krzysztofa
- 26 N Anny, Grażyny
- 27 P Julii, Natalii
- 28 W Innocentego, Wiktora
- 29 Ś Marty, Olafa
- 30 C Julity, Ludmiły
- 31 P Ignacego, Lubomira

- 1 S Justyny, Piotra
- 2 N Gustawa, Kariny
- 3 P Lidii, Nikodema
- 4 W Dominika, Protazego
- 5 Ś Mariana, Oswalda
- 6 C Jakuba, Sławy
- 7 P Doroty, Kajetana
- 8 S Cypriana, Emiliana
- 9 N Romana, Romualda
- 10 P Borysa, Wawrzyńca
- 11 W Filomeny, Zuzanny
- 12 Ś Lecha, Klary
- 13 C Diany, Hipolita
- 14 P Alfreda, Maksymiliana
- 15 S WNIEBOWZIĘCIE NMP
- 16 N Rocha, Stefana
- 17 P Jacka, Julianny
- 18 W Heleny, Ilony
- 19 Ś Bolesława, Juliana
- 20 C Bernarda, Sobiesława
- 21 P Franciszka, Joanny
- 22 S Cezarego, Marii
- 23 N Apolinarego, Filipa
- 24 P Bartłomieja, Jerzego
- 25 W Ludwika, Luizy
- 26 Ś Marii, Zefiryny
- 27 C Józefa, Kalasantego
- 28 P Augustyna, Patrycji
- 29 S Jana, Saby
- 30 N Róży, Szczesnego
- 31 P Bohdana, Rajmunda

○ pełnia  
① I kwadra

● now  
② ostatnia kwadra

FIRMA HANDLOWA "MET"

zaprasza do sklepu "MAJSTER"

znajdującego się przy ul. Piekarskiej w Kolbuszowej

Oferujemy w atrakcyjnych cenach :

- ❖ art. metalowe ❖ akcesoria meblowe ❖ art. elektryczne
- ❖ farby, lakiery ❖ wyroby z drewna
- Ponadto w cenach fabrycznych dla odbiorców hurtowych
- ❖ pianki ❖ silikony ❖ art. metalowe ❖ materiały
- ścierne ❖ akcesoria meblowe

Sklep czynny od 7<sup>00</sup> - 17<sup>00</sup>, sob. 8<sup>00</sup> - 13<sup>00</sup>

Zapraszamy

**BUDOWLANO - PRODUKCYJNA  
SPÓŁDZIELNIA PRACY**

36-100 Kolbuszowa, ul. Handlowa 4, tel. 227-16-39, 227-19-15, 227-1

oferuje szybkie i po niskich cenach usługi:

- roboty budowlano - remontowe obiektów w pełnym zakresie
- wyroby betoniarskie
- wykonujemy stolarkę budowlaną z suszonego drewna we własnej suszarni
- świadczymy usługi transportowo-sprzętowe
- oferujemy do wynajęcia pomieszczenia biurowe, place pod działalność hurtową
- oferujemy materiały budowlane



**PAKFOL s.c.**

Kolbuszowa, ul. Kilińskiego 4 (boczna Piłsudskiego)  
tel. (0-17) 2273 241, tel./fax (0-17) 2273 240

Tadeusz Serafin & Stanisław Skowroński  
oferuje do sprzedaży:

- rękaw foliowy PE bezbarwny ● rękaw foliowy PE kolorowy
- taśmy foliowe termokurczliwe
- woreczki z folii (wszystkie wymiary) ● worki na śmieci
- nadruk w czterech kolorach ● reklamówki
- ciągnięcie rękawa z powierzonego PE

Zapraszamy do zakupu i współpracy o każdej porze.

cd. ze str. 4

§ 5

Wykonanie uchwały powierza się Zarządowi Miasta i Gminy w Kolbuszowej.

§ 6

Uchwała wchodzi w życie z dniem ogłoszenia i obowiązuje od dnia 1 stycznia 1998 roku.

Po ukazaniu się treści Ustawy o drogach publicznych nowelizującej Ustawę o podatkach i opłatach lokalnych, Rada Miejska ponownie zajęła się stawkami podatku od środków transportowych, ustalając podatek w wysokościach, które przedstawiono powyżej. Zaś Uchwała Rady Miejskiej z dnia 29 października 1997r. została uchylona

#### UCHWAŁA NR XXXVII/305/97

##### Rady Miejskiej w Kolbuszowej z dnia 1997 roku.

w sprawie ustalenia podstawy naliczenia podatku rolnego na obszarze MiG Kolbuszowa na rok 1998.

Rada Miejska w Kolbuszowej postanawia:

§ 1

Obniżyć cenę zakupu żyta, stanowiącego podstawę ustalenia podatku rolnego na 1998 rok na obszarze MiG Kolbuszowa z kwoty 37,65 zł/słownie: trzydzieści siedem złotych sześćdziesiąt pięć groszy (za 1q żyta do kwoty 31,00 zł:słownie: trzydzieści jeden złotych/za 1 q żyta.

§ 2

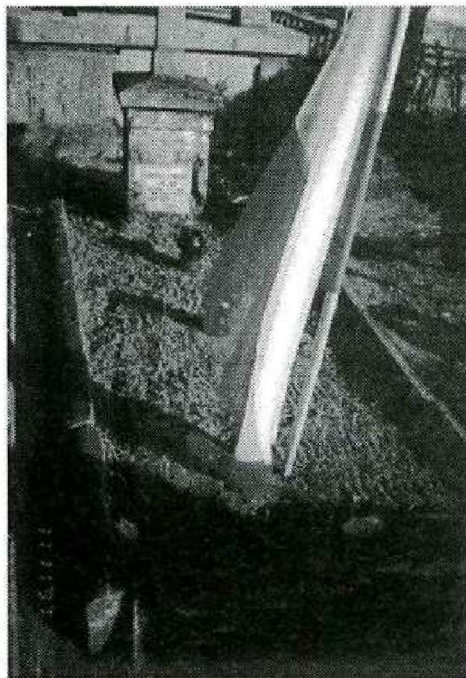
Wykonanie uchwały zleca się burmistrzowi MiG Kolbuszowa.

§ 3

Uchwała wchodzi w życie z dniem podjęcia i ma zastosowanie do należności wchodzących w skład łącznego zobowiązania pieniężnego rolników MiG Kolbuszowa na 1998 rok.

**Serwis przygotowali  
pracownicy UMiG - Kolbuszowa**

## 11 Listopada



Tak wyglądała mogiła Kolbuszowianina, uczestnika powstania narodowego z XIX w.  
(Fot. Jan Skowroński)

**STUDENTKA - II roku  
anglistyki, chętnie udzieli  
korepetycji. Wiadomość:  
Kolbuszowa Górna 4,  
tel. 2273 545**

# Moje wspomnienia z tamtych lat

Czas nowej rzeczywistości ucieka szybko. Młody człowiek stawia sobie pytanie "Co zrobić ze sobą?". Powoli następuje organizacja szkolnictwa podstawowego i średniego. U młodzieży występują olbrzymie braki i opóźnienia w wykształceniu. Okupant z premedytacją zniszczył biblioteki. Był to główny plan wyniszczenia narodu polskiego. Wróg wiedział, że z ludźmi bez wiedzy łatwo można sobie poradzić i zrobić co się zechce. W Kolbuszowej z resztek uratowanych książek powstaje biblioteka. Mieści się ona w tym budynku gdzie obecnie jest sklep z zegarami. Jednak nie mogą korzystać z niej ludzie pochodzący ze wsi. Odpowiedz jest jedna "Mamy za mało książek?". Zdobyć podręcznika do nauki równa się wielkiemu osiągnięciu. Mimo to udaje mi się zdobyć podstawowe podręczniki. Z wielkim zapalem przerabiam materiał. Do pisania używam druków niemieckich (jedna strona czysta). W tym czasie siostra i brat uczęszczają już do liceum. Dla mnie nadarzyła się inna okazja. W Kolbuszowej Dolnej zostaje zorganizowany roczny kurs umożliwiający ukończenie VI i VII klasy szkoły podstawowej. Wykorzystuję tę możliwość. Nauczycielami są Pedenkowski, Ornatowska, Żeglinowie, Januszewska i Sarapuk. Z wielkim oddaniem i poświęceniem przekazują mi swoją wiedzę młodzieży. Inspektor Zechowski i uczyć nauczyciele namawiają mnie do kontynuowania dalszej nauki. Jednak jestem niezdecydowany. Chciałbym się szybko usamodzielnic. W tym czasie popularnym zawodem było krawiectwo. Krawiec miał wielkie poważanie w społeczeństwie. Uczę się u kilku mistrzów. Trochę pracuję w domu. Daje mi to pewną samodzielność finansową. Szczególnie miłe wspominał mistrza Wojciecha Duraka. Byłego żołnierza armii Andersa. Z zaciekawieniem słucham jego wspomnień z wojennej tułaczki. To były pierwsze prawdziwe wiadomości o Polakach, którzy poświęcili swoje życie za przyszłą wolność Polski u boku aliantów. W tym czasie wszelkie takie wiadomości były ukrywane i potępiane przez władze w Polsce. Prawdy można się było dowiedzieć tylko od żołnierzy, którzy wrócili do kraju. Byli oni stale pod nadzorem władzy ludowej. Wszelkie mówienie prawdy narażało ich na szkany. Mieli oni duże trudności w znalezieniu przyzwoitej pracy. Wspomnę jeszcze o uczestnikach bitwy pod Monte Cassino. Był to lwowianin Symonowicz, mąż mojej sąsiadki. Pięć lat nic nie wiedział o mężu. Jednak żyła nadzieją, że kiedyś wróci. Ja pierwszy doręczyłem jej list od męża (kto był na poczcie, mógł wiaść listy do sąsiadów). Trudno opisać radość żony i jej synka z powrotu męża i ojca. Z podziwem patrzyłem na żołnierza-bohatera. Wspominał on, że z kompanii, która ruszyła do ataku na klasztor zostało ich 9. Było to istne piekło. Uczynił wtedy ślubny, że jeśli nie zginie, to do końca życia nie weźmie alkoholu do ust. Bóg wysłuchał jego prośby i przeżył. W dalszym ciągu interesuję się działalnością kulturalną. Wraz z bratem wspólnie piszemy sztukę teatralną, która otrzymała tytuł "Partyzanckie noce". Treść jej została osnuta na walce AK z okupantem w naszych okolicach. Została ona odegrana na wolnym

powietrzu. Mały zagajnik, uzupełniony drzewkami przy-niesionymi z lasu został wykorzystany za las. Graliśmy wieczorem, bo był lepszy nastrój. Wypożyczony duży pies prowadzony przez Niemców tropiących partyzantów miał uświetnić występ. Niestety wystraszony wystrząsałami ze sfabrykowanej przez nas broni zerwał się z uwięzi i ze skowytem zniknął w ciemnościach. Gorzej było z gotowaniem strawy partyzanckiej bo przedwczesne "wejście" Niemców przerwało jej przygotowanie. Były to mankamenty, które jednak nie wpłynęły na ogólny wyraz odegranej sztuki. Publiczności przedstawienie się podobalo. Powtórzyliśmy je jeszcze raz. Młodzież z Kolbuszowej Dolnej widząc powodzenie tej sztuki zwróciła się do nas o jej wypożyczenie, bo chciała ją zagrać u siebie. Poproszono władze w Kolbuszowej o zezwolenie na jej odegranie. Niestety utwór został skonfiskowany z zagrożeniem kary więzienia dla jej twórców. Skończyło się tylko na strachu. Szkoda tylko, że nasza sztuka nie ujrzała już więcej światła dziennego. Rozrywką kulturalną było chodzenie do kina w Kolbuszowej. Wyświetlane były filmy radzieckie, przeważnie wojenne. Nasycone były one treścią patriotyczną i umiłowaniem ojczyzny. Nikt by nie przypuszczał, że wśród narodu miłującego swoją ojczyznę mieści się jaskinia zbrodni ze Stalinem na czele, że istnieje zbrodniarz, który bez litości i skrupułów mordowali swój naród i ludzi z innych krajów. Trzeba przyznać, że filmy dla dzieci i młodzieży, szczególnie baśnie posiadały duże walory wychowawcze, których niestety w dzisiejszych filmach dla dzieci brak. Filmy polskie z okresu międzywojennego były wyświetlane bardzo rzadko. Młodzież w tych czasach również garała się do sportu. Popularną dyscypliną była siatkówka. Jednak dużym problemem było zdobycie piłki. Za materiał służył skóra ze starych butów. Wykonawcą tego dzieła byłem ja. Piłka zrobiona przezemnie w każdym bądź razie przypominała prawdziwą. Nie była kształtna, ale spełniała marzenia kolegów. Szybko zorganizowaliśmy drużynę. Na pastwisku wykonaliśmy boisko. I w wolnych chwilach zaczęła się gra. Dawała ona dużo radości. Z czasem rozgrywałyśmy mecze w sąsiednich miejscowościach. Zwykle były przegrane. Jednak kilka razy pokonałyśmy przeciwników. Unikaliśmy rewanzu, by nie utracić radości z odniesionych zwycięstw. Była i piłka nożna, lecz tutaj był problem ze zgromadzeniem większej ilości zawodników. Zaczyna działać cenzura. Uwidacznia się to na każdym kroku. Przykrym faktem w tym czasie było ustawienie w noc wigilijna w budynku gdzie mieści się obecnie policja wysokiego masztu, na którym była umieszczona, oświetlona czerwona gwiazda z sierpem i młotem. To był wigilijny prezent dla Polaków. Czy Polacy, którzy walczyli pod Narwikiem, Lenino, Tobrukiem, Monte Cassino i w innych miejscowościach, Polacy, których mogły rozsiąść się po Azji, Afryce, Europie i w Ojczyźnie, o takiej Polsce marzyli? Czy taka miała być Polska? To pytanie zadawałem sobie ja i wielu Polaków. cdn.

Stanisław Biesiadecki

## Odszedł Jan Płaszczyński (1912-1997)

7 października br. na kolbuszowskim cmentarzu spoczął Jan Płaszczyński, Polak i katolik, mieszkaniec Kolbuszowej. Urodził się w Kolbuszowej Dolnej w 1912r. w rodzinie żydowskiej, w rodzinie kupców Plawkerów i otrzymał imię Jankiel. Ukończył w Kolbuszowej siedem klas męskiej szkoły powszechnej, po czym pracował jako robotnik w firmie rodziny Rappaport. Ta żydowska rodzina prowadziła w okresie II Rzeczypospolitej handel bytłem rzeźnym. Dom Rappaportów stoi do dzisiaj w Kolbuszowej przy ul. J. Piłsudskiego, obok starej poczty. Właśnie tam pracował w okresie międzywojennym Jankiel Plawker. Pracowali w tej firmie wraz z Jankieliem kolbuszowscy Polacy. Było to wówczas dość niezwykłe zjawisko gdyż Polacy-katolicy i Żydzi żyli obok siebie na codzień w dwóch odrębnych, zamkniętych światach. Łączyła ich jedynie wymiana handlowa. Potem przyszła II wojna światowa, która przerwała ten odwieczny społeczny układ. Okupant postanowił ostatecznie rozwiązać problem żydowski poprzez wymordowanie obywateli polskich wyznania mojżeszowego. Najpierw nie pozwolono im prowadzić sklepów i przedsiębiorstw. Potem w 1941r. zamknięto kolbuszowskich Żydów w wydzielonych okręgach miasta zwanymi gettami. W domach getta była niesamowita ciasnota i głód. Polacy potajemnie dostarczali Żydom produkty żywnościowe. Niemcy od początku okupacji wykorzystywali Żydów do różnorodnych prac przy usuwaniu zniszczonych domów i porządkowaniu ulic. Żydowskie getto w Kolbuszowej zorganizował landrat-staro-

ta Twardoń na wiosnę 1941r., a w lipcu 1942r. on też je zlikwidował wywożąc jego mieszkańców do Rzeszowa. Słabych i starszych Żydów rozstrzelano w głogowskiem lesie a młodych i silnych wywieziono do obozu zagłady w Bełżcu, gdzie wszyscy później zostali straceni. Jeszcze przez wywózką do Rzeszowa landrat Twardoń zorganizował stuosobowy oddział żydowskich mężczyzn, który pracował w Kolbuszowej przez lato i jesień 1942r. Wyburzał on stare żydowskie domy w dzielnicy Kąty przy ul. Zielonej, gdzie wcześniej mieściło się getto. W tym robotniczym oddziale zatrudniony był Jankiel Plawker. W listopadzie 1942r. Jankiel Plewker pracował przy regulacji Nilu gdy doszła do niego wieść o ich wywiezieniu do Rzeszowa. Postanowił zbiec. Połowa członków tego stuosobowego, robotniczego oddziału uciekła i rozproszyła się po znajomych domach w okolicy Kolbuszowej. Jankiel Plewker ukrywał się w Kolbuszowej Dolnej w domu Kozłowski i Kusików. W domu Kusików była młoda dziewczyna Weronika, która pomagała Jankielowi przetrwać lata wojny. Młodych połączyło uczucie i zaraz po zakończeniu wojny Jankiel Plewker przyjął wiarę katolicką, ochrzcił się i wziął ślub z Weroniką Kusik. Wówczas Jankiel Plewker przyjął polskie nazwisko Jan Płaszczyński. Państwo Płaszczyńscy zamieszkali po wojnie w Kolbuszowie przy ul. Piekarskiej. Jan pracował w różnych instytucjach państwowych i trudnił się handlem. Dwojkę dzieci państwo Płaszczyńscy wychowali po katolicku. Nie lubił wracać do przykrych wojennych przeżyć.

Halina Dudzińska

## Uciekali, uciekali...

Tej nocy anioł przyszedł do Józefa -  
Zbudźcie Dzieciątka, co tak słodko śpi.  
Judea dziś to niebezpieczna strefa,  
I policzone młodych chłopców dni.  
Namiestnik Herod ciągle drży w obawie,  
Ze chociaż władzę dzierży jego dłoń,  
To w rączkach dzieci może kryć się broń.

Uciekali, uciekali na osiołku przez pustyni żar,  
Jak najdalej, jak najdalej, jak najdalej,  
Ukryć Dziecię - bezcenny ich skarb.  
Uciekali, uciekali na osiołku przez pustyni żar,  
Jak najdalej, jak najdalej,  
Ukryć Dziecię - bezcenny ich skarb.

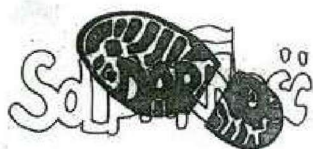
Ciężko Ojczyznę wspominać w pustyni,  
Mielśmy jakoś zapewniony byt.  
Choć czasem patrol mijał drzwi świątyni,  
Zawsze się mógł modlić pobożny Żyd.  
Lecz może trzeba szlakiem iść wygnania,  
Tak jak przodkowie nasi kiedyś szli.  
Może nie tu jest ziemia obiecana,  
Może gdzie indziej będzie rósł nasz syn.

Uciekali, uciekali na osiołku przez pustyni żar,  
Jak najdalej, jak najdalej,  
Ukryć Dziecię - bezcenny ich skarb.  
Uciekali, uciekali na osiołku przez pustyni żar,  
Jak najdalej, jak najdalej, jak najdalej,  
Ukryć Dziecię - bezcenny ich skarb.

Jeszcze nie wiemy, co nam przeznaczone,  
I choć przecucia czasem dręczą złe.  
Ojciec niebieski weźmie nas w obronę,  
I znowu anioł zjawi się we śnie.  
Piasek przysypał ślady do Betlejem,  
Zabłądzić łatwo, trudny każdy krok.  
Tak mało mamy, tylko tę nadzieję,  
Która rozjaśnia nam codzienny mrok.

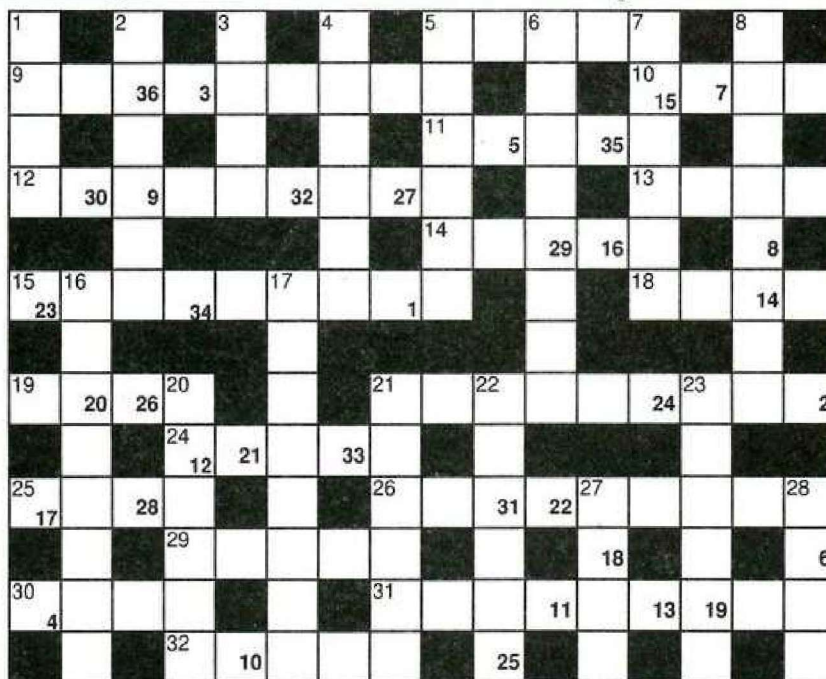
Uciekali, uciekali na osiołku przez pustyni żar,  
Jak najdalej, jak najdalej,  
Ukryć Dziecię - bezcenny ich skarb.  
Uciekali, uciekali na osiołku przez pustyni żar,  
Jak najdalej, jak najdalej, jak najdalej,  
Ukryć Dziecię - bezcenny ich skarb.

Z musikalu "Metro"



13 X 11 81

## Krzyżówka Świąteczna



**POZIOMO:** 5. Tyłek, 9. Na poduszce w biurze, 10. Pimpinella Anisum - roślina zielona z rodziny baldaszkowatych, z jej nasion olejek stosowany w medycynie i przemyśle spożywczym, 11. Np. samuraj nie mający swego pana, 12. Szpadzista, 13. Zdrowe ohydztwo z wieloryba, 14. Angielska jednostka wagi, 15. Kiedyś walczył, 18. Tysiąc arkuszy papieru, 19. Materiał w prążki, 21. Lutownica ją lubi, 24. Związek organiczny z zadziałania kwasem na alkohol, 25. Znajdziesz pod nogami drwa, 26. Stamtąd AJAKS - u drużyna, 29. Miasto nad Sanem ze swoim podgórzem, 30. Barania stółka, 31. Imię żeńskie - 21 I, 32. Najmniejsza porcja energii.

**PIONOWO:** 1. Lista, 2. Hymn ambrozjański - Ciebie Boże ..., 3. Może być informacyjny lub liści, 4. Rażenia lub obrony w wojsku, 5. Oskarżenie, 6. Posiadłość pelargonii, 7. Uzda, 8. Spodnie damskie na lato, 16. Nie falszyfik, 17. Kanapka, 20. Rodzaj kamizelki, 21. Ma swój węzeł, 22. Stolica województwa leszczyńskiego, 23. Ruch propagujący chodzenie bez majtek, na golasa, 27. Krótki utwór, szkic, 28. Węglowy odgłos kota.

Litery odpowiadające cyfrom od 1 do 36 utworzą sentencję autora, będącą rozwiązaniem krzyżówki. Rozwiązanie przesłać na adres redakcji do końca grudnia. Rozlosujemy nagrodę książkową. Powodzenia

Elżbieta Tokarz & Eugeniusz Janczyk



Kolegom z Redakcji: Adamowi Jarszowski i Adamowi Kowalskiemu z okazji imienin, serdeczne życzenia, przesyła  
Zespół Redakcyjny  
"Przeglądu Kolbuszowskiego"

**Dom Weselny**  
**"PRZYSZŁOŚĆ"**

Kolbuszowa, ul. Sokółowska  
Zaprasza na

**BAL SYLWESTROWY**

Wiadomość pod tel. 2271-385

Zapraszamy

### INFORMACJA

Biurowo Poselskie Posłanki Barbary Frączek przyjmuje zainteresowanych w każdy wtorek w godz. 10<sup>00</sup> do 18<sup>00</sup> - Kolbuszowa, ul. J. Bytnara 1, (Internat Zespołu Szkół Zawodowych)

## przypominamy...

□ 3.12.1896r.- w Kolbuszowej odbył się pogrzeb ks. proboszcza Ludwika Ruczki "Ojca Sybiraków".

□ 24.12.1992r.- zmarł w Londynie major Tadeusz Gruszka(ur.w Kolbuszowej w 1908r.).



**Usługi**  
**radiestezyjne**

mgr Eugeniusz Janczyk  
ul. Piłsudskiego 12/7  
36-100 Kolbuszowa

Tel: 22 72-689



**LOMBARD****WYROBY JUBILERSKIE - PAGAL - 2**Kolbuszowa ul. J. Bytnara 23  
(Manhattan), tel. 22 71 595**Oferuje:**

- ❖ pożyczki pieniężne pod zastaw
- ❖ sprzedaż złota
- ❖ sprzedaż srebra
- ❖ skup złota

Zapraszamy codziennie od 9<sup>00</sup> - 17<sup>00</sup>, sobota od 10<sup>00</sup> do 14<sup>00</sup>  
 Życzymy Zdrowych Wesółych Świąt i zapraszamy  
 do korzystania z naszych usług w nadchodzącym 1998r.

**F.H. "MARKER" s.c.****AUDIO-VIDEO-AGD**36-100 Kolbuszowa,  
ul. Piłsudskiego 6/10

(naprzeciw biblioteki), tel. 22 73 334

Nowo otwarty sklep "MARKER" poleca:  
 Sprzęt AGD (Moulinex, Zelmer, Philips, Whirlpool,  
 Dezal, lodówki, pralki (Polar, Ardo), kuchnie gazowe  
 (Acanta, Wrozamet), kosiarki do trawy MTD USA

Ceny konkurencyjne  
 Bezpłatny transport  
 Życzymy udanych  
 zakupów w 1998 roku

**Wesołych Świąt i Szczęśliwego  
Nowego Roku - życzy****PIZZERIA****ODYSEJA - 2001****Uwaga! Pizza na telefon !!!**

Kolbuszowa ul. J. Bytnara 31, tel. 22 73 450

**Zapraszamy****Pomyślności w Nowym Roku'1998****życzą:****ZESPÓŁ GABINETÓW LEKARSKICH**Czynne od poniedziałku do piątku  
w godzinach 15<sup>00</sup> - 18<sup>00</sup>**GABINET ZABIEGOWY PIELĘGNIARSKI**Czynny od poniedziałku do piątku  
w godzinach 14<sup>30</sup> - 18<sup>30</sup>

36-100 Kolbuszowa

ul. Obrońców Pokoju 17

(budynek Apteki, I piętro,  
wejście od ulicy Nowe Miasto).  
tel. 74 44 202

**Wesołych Świąt  
Pomyślności  
w Nowym Roku'1998  
życzy**

**P.H.U. "KOLTANK" s.c.**36-100 Kolbuszowa,  
ul. Obr. Pokoju 21

**STACJA PALIW  
(obok UMiG)  
tel. 2272-156**



**Zakład Piekarniczo  
Cukierniczy  
Jan Sidor**

36-100 Kolbuszowa,  
ul. Piłsudskiego 5

**Życzy Zdrowych,  
Wesołych Świąt  
Szczęśliwego Nowego  
Roku '1998**

swoim  
obecnym  
i przyszłym  
Klientom



**Wesołych Świąt  
i Szczęśliwego  
Nowego Roku '98 życzy**

**P. H. U. BudRol S. C.**ul. Piłsudskiego 125 c  
36-100 Kolbuszowa,  
tel. (0-17) 22 72 396**Oferuje:**

- nawozy sztuczne
  - materiały budowlane po cenach konkurencyjnych
- Przy większym zakupie udzielamy rabatu oraz transport gratis na terenie miasta

**Sklep "MAX"**

Kolbuszowa - Plac Wolności  
 Życzy Wszystkim Swoim  
 Klientom Wesołych Świąt  
 i udanych zakupów  
 w nadchodzącym  
 1998 roku

Życzenia Wesołych i Pogodnych Świąt  
 oraz Szczęśliwego Nowego Roku '98  
 składa obecnym i przyszłym Klientom sklep

**"DANIEL"**

K. Marut i T. Hugel  
 ul. Obr. Pokoju 2/4, tel. 2271-942  
 Czynny w godzinach: od 7<sup>00</sup> - do 22<sup>00</sup>,  
 w wolne soboty od 7<sup>00</sup> - do 16<sup>00</sup>,  
 w soboty pracujące od 7<sup>00</sup> - do 22<sup>00</sup>  
 Serdecznie zapraszamy na zakupy

Bank Spółdzielczy w Kolbuszowej  
 życzy swoim klientom Wesołych Świąt  
 i zaprasza do korzystania  
 ze swoich usług

Bank Spółdzielczy w Kolbuszowej  
 udziela kredytów świąteczno -  
 noworocznych

do kwoty 1.000 zł. - bez żyrantów

- na okres spłaty 3 miesięcy - realne oprocentowanie - 4,2%
- na okres spłaty 6 miesięcy - realne oprocentowanie - 7,4%

**przegląd  
KOLBUSZOWSKI**

Wydawca: Forum Obywateli Ziemi Kolbuszowskiej, 36-100 Kolbuszowa, ul. J. Bytnara, skr. poczt. 37, tel. 2273-658, 2273 564, 2271-456, 2272-726, 2272-447; Redaguje: Zespół. Redaktor naczelny - Adam JAROSZ; Łamanie i druk: "ABAKUS", Kolbuszowa, ul. Janka Bytnara 25, tel./fax (0-17) 227-30-27; Konto: BDK Lublin Oddział w Kolbuszowej, nr 336819-90489-132; Redakcja zastrzega sobie prawo skracania materiałów. ISSN 1232-7646.

**Wesołych Świąt  
oraz  
Szczęśliwego  
Nowego Roku '98  
życzy:  
Swoim Obecny  
i przyszłym Klientom**

**Zakład Mięso -  
Wędliniarski  
oraz Sklep Firmowy  
BOGDAN ŚWIDER**

Kolbuszowa,  
ul. Mickiewicza 12  
tel. 2272 750

**Zapraszamy  
na przedświąteczne  
zakupy**



**Wszelkiej Pomyślności z okazji Świąt Bożego Narodzenia  
oraz udanych zakupów w 1998 roku życzy swoim Klientom**



**Adalia**

**Przedsiębiorstwo  
Handlowo - Usługowe**

**Stefania Rożek**  
Kolbuszowa, Plac Wolności 27, tel. 2271 347



**Zdrowych, Pogodnych, Wesołych Świąt  
Pomyślności w Nowym Roku '1998  
życzy Kolbuszowianom - Firma Handlowa**



**"FELIX"**

**Władysław Hodor**  
Kolbuszowa Plac Wolności 1, tel. 2273 791, dom. 2271 791

**Najlepsze Życzenia Świąteczne  
i wszelkiej pomyślności w 1998 roku,  
obecnym i przyszłym Klientom - przesyła**



**Bank Depozytowo -  
Kredytowy s. a.  
Grupa Pekao s. a.  
Oddział Kolbuszowa**

## "BILANS" SC

oferuje swoje usługi w zakresie:

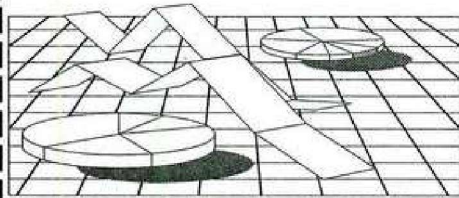
- prowadzenia ksiąg podatkowych,  
zasady ogólne, ryczałt
- prowadzenie ewidencji VAT

Ryszard Haptaś, Kolbuszowa, 22 Lipca 13  
tel. 22 72100

Witold Stągryczyński, Kolbuszowa, ul. 11 Li-  
stopada, tel. 22 72 862

Ceny usług brutto: do 50 wpisów  
w księgę podatkową - 70 zł.

powyżej 50 wpisów 1,40 zł za każdy następny  
wpis. W cenie wliczono prowadzenie ewi-  
dencji VAT oraz sporządzania deklaracji VAT-  
7, Pił-4, Pił-5. W/w ceny stałe w ciągu roku po-  
datkowego.



**ZESPÓŁ SZKÓL  
ZAWODOWYCH  
WARSZTATY SZKOLNE  
UL. WOJ. POLSKIEGO  
36-100 KOLBUSZOWA,  
TEL. (0-17) 22 71 956**

### OFERUJĄ:

- ❖ meble kuchenne
- ❖ taborety i stoły
- ❖ ogrodzenia i bramy wjazdowe
- ❖ rynny dachowe  $\phi$  120 i  $\phi$  150
- ❖ uchwyty do rynien spadowych i  
dachowych
- ❖ blachę falowaną ocynkowaną
- ❖ nożyce do blachy
- ❖ taczki budowlane
- ❖ kraty i regały
- ❖ garaże "blaszaki"
- ❖ usługi krawiectwa lekkiego  
i ciężkiego
- ❖ inne indywidualne zamówienia

**Wystawiamy fakturę VAT  
ZAPRASZAMY w godz. od 8<sup>00</sup> - 15<sup>00</sup>**

## BIURO PODRÓŻY

**COLUMBUS**

Pl. Wolności 50  
Kolbuszowa  
tel./fax 2273 402

- xero • przejazdy autokarowe
- wczasy
- ubezpieczenia
- wycieczki
- bilety lotnicze
- i inne linie



**Zapraszamy w godz. 9<sup>00</sup>-17<sup>00</sup>  
w soboty 9<sup>00</sup>-13<sup>00</sup>**

**MARWO** SP. Z O.O.

**NOWOŚCI BUDOWLANE**

**SIDING**

Godziny otwarcia:  
pon. - piąt. 8 - 16<sup>00</sup>, sobota 8<sup>00</sup> - 13<sup>00</sup>  
Sprzedaż ratalna "LUKAS"

### PRZEDSIĘBIORSTWO HANDLOWO - USŁUGOWE

36-100 KOLBUSZOWA, UL. STARA DROGA 10

TEL. (0-17) 2273 976 TEL. FAX. (0-17) 2271 567

BIURO HANDLOWE, UL. TOWAROWA 4, SKLEP, UL. PIŁSUSKIEGO 17



KLEJE DO GLAZURY, TYNKI,  
ZAPRAWY, FARBY, FUGI,  
SIATKA PODTYNKOWA



GONT BITUMICZNY



FRANCUSKI SYSTEM RYNNOWY NICOLL



Original  
PERGO PODŁOGI PANELOWE,



WELNA SZKLANA I MINERALNA,



PANELE BOAZERYJNE



STYROPIAN M-15, M-20, FREZOWANY



PODŁOGI, PARKIETY



PLYTY DACHOWE,



OKNA DO PODDASZY

KANADYJSKIE DRZWI ZEWNĘTRZNE, TAPETY, PARAPETY

# AMBARAS

MaGAZyn mŁODZIEŻOWY

## Zamiast wstępu

Witamy i chylimy czoła przed Tobą, Szanowny Czytelniku!

Jednocześnie oddajemy w Twoje ręce pierwszy numer "AMBARASU" magazynu młodzieży... Dlaczego taki tytuł?

A dlaczego nie, w burzy mózgów powstało wiele propozycji, ale ta najbardziej do nas przemówiła, więc została...

Chyba, że w trakcie wymyślicie coś lepszego, to przechrzcimy naszą gazetkę.

Nie mamy głównych założeń, ale chcielibyśmy Cię ubawić po pachy, skłonić do refleksji i namówić do ewentualnej współpracy. Mamy ambitny plan stworzenia gazetki dla wszystkich, więc nadsyłajcie do nas wiersze, ciekawe artykuły, rysunki i wiele innych rzeczy godnych uwagi, które wraz z naszym układem ukształtują tę gazetkę.

Chcielibyśmy wnieść w szarą egzystencję młodzieżową, elementy pozytywnego nastroju i lokalnych ploteczek, a przy okazji zmysłować Wam, że prasa to magiczna rzecz i może wiele rozwikłać...



## Życzenia

Czasem przycumuj swój okręt do brzegu,  
zatrzymaj się  
w drodze, zachłyśnij szczęściem...  
Swe serce jak linę wyrzuć na ląd  
poczekaj,  
aż ktoś ją weźmie, obwinie się...  
Trzymaj przyjaciół za rękaw,  
lecz nie pozwól im się prowadzić,  
bo łatwo zapomnieć się, łatwo  
też zdradzić...  
lecz nie takich przyjaciół,  
co ranią, a potem odchodzą...  
Nie takiej miłości co puste miejsce  
po sobie zostawia...  
nie tego szczęścia, co po zachłyśnięciu  
dusi...  
Lecz w tym świątecznym dniu  
Ci życzę tego szczęścia, tej przyjaźni  
i miłości,  
które spotkane raz w życiu,  
trwają wiecznie...

## Pomyśl...

\*\*\*  
"Postępuj tak, abyś mógł chcieć,  
aby zasada twego postępowania  
była prawem powszechnym."

IMMANUEL KANT (1724-1804)

\*\*\*  
"Miłość pozbawiona uczciwości  
traci swój największy powab."

JEAN JACQUES ROUSSEAU (1712-1778)

\*\*\*  
"Miej serce i patrzaj w serce."

ADAM MICKIEWICZ (1798-1855)

\*\*\*  
"Wszystko możliwe jest dla tego,  
kto wierzy."

"Wszystko, co byście chcieli,  
żeby wam ludzie czynili i wy  
im czynić."

"Kto sieje wiatr, ten zbiera burzę".

"Miłujcie się wzajemnie."

## Wywiad z... dyrektorem

LO w Kolbuszowej, Z. Lenarzem

*Jak postępują prace związane z budową sali gimnastycznej? Na kiedy jest planowane jej oddanie? Jakie są największe problemy z tym związane?*

☐ Sala powinna być oddana 30 marca 1998 r. Gdyby wystąpiły kłopoty, termin może przesunąć się o miesiąc, dwa... Na pewno w nowym roku szkolnym młodzież i środowisko będą korzystać z sali.

*Od pewnego czasu obowiązuje w szkole apel dotyczący zachowania szczególnego bezpieczeństwa w trakcie przerw. Skąd te obawy?*

☐ Budynek szkolny przewidziany jest na ok. 400 uczniów. Uczy się w nim prawie 800. Na korytarzach jest więc bardzo duże zagęszczenie młodzieży przez co łatwiej o jakies niepożądane zdarzenie.

*Zauważalne są korzystne zmiany na naszych korytarzach np. nowe zasłony, firanki, lustra w łazienkach. Czy przewidywane są dalsze prace?*

☐ Główną inwestycją jest hala, która pochłania b. dużo pieniędzy. Dotąd wydano na nią ok. 30 mld starych złotych, jeszcze prawdopodobnie ok. 10 mld będzie potrzebne na jej dokończenie. Instalowana jest również kotłownia gazowa, która może będzie oddana w grudniu. Od dwóch lat staramy się o środki na kapitalny remont budynku. Właściwie trzeba wymienić w nim wszystko: instalacje sanitarne, ciągi elektryczne, które się przepalają, posadzki, dach, okna, docieplić ściany budynku.

Wartość tych robót jest bardzo duża. Nie mając zagwarantowanych środków z Kuratorium Oświaty sami nie możemy podjąć się tych prac. Pilne prace wykonujemy za pieniądze rodziców i sponsorów. Tyle możemy. Na wakacjach wymieniliśmy drzwi do klas. Firanki i zasłony zafundowała nam firma Optex z Cmolasu.

Wiele osób nam pomaga i tę pomoc myślimy, że dobrze wykorzystujemy. Na wakacjach planujemy dalsze remonty.

Jeśli chodzi o finanse oświaty chciałbym zwrócić uwagę, na to, że w najtrudniejszej sytuacji są szkoły, prowadzone przez ministerstwo oświaty, czyli także licea.

**Czy gmina nie mogłaby pomóc?**

c.d. na str. drugiej

## Wywiad z... dyrektorem

LO w Kolbuszowej, Z. Lenartem

□ Jeżeli wystąpimy z prośbą do gminy na ogół ją otrzymujemy. Samorząd pomaga trwać szkole, ale problemów nie rozwiąże. Gmina prowadzi swoje szkoły (podstawowe), a oprócz tego w 40% ponosi koszty budowy hali sportowej.

Nie mając odpowiedniej ilości pieniędzy praktycznie nie można wiele zrobić. Robimy to, co widzicie. Sytuacja ta jest bardzo kłopotliwa, gdyż rada rodziców, dyrektor zamiast koncentrować się na sprawach poważniejszych związanych z organizacją procesu dydaktycznego, wychowawczego myślą, co zrobić by niezbędne warunki do pracy zapewnić.

**Na pewno jest pan świadomy tego, że większość uczniów nie ma możliwości poszerzyć swojej wiedzy. Mamy tu na myśli kółka. Czy jest możliwość, aby coś takiego zaistniało?**

□ Jestem tego świadomy. Powinny być kółka przedmiotowe, ale jeśli nie znajdzie pieniędzy, aby zapłacić nauczycielowi, to takie kółka nie odbędą się, bo z kuratorium nic nie dostanę. Żadna szkoła kuratorska na ten cel nie dostaje pieniędzy. To co jest w szkole: olimpiady, kapela, konkursy itp. jest dobrą wolą nauczycieli i uczniów. To robią bezpłatnie. Jest koniecznością, żeby te kółka wróciły.

Mimo to wspomnę - w woj. rzeszowskim spośród szkół licealnych jesteśmy w grupie najlepszych.

**A sprawa wpisowego? Uczniowie narzekają na dużą kwotę 25 zł, nie wiedzą na co idą te pieniądze.**

□ Gdyby nie te pieniądze nie mielibyśmy ma kredę, awaryjne naprawy, niezbędne po-

moce dydaktyczne. Mam jednak nadzieję, że gdy powiaty przejmą takie szkoły jak nasza, kolbuszowskie liceum zabłyśnie swoim wyglądem.

**Ile osób będzie przyjęte do klas pierwszych?**

□ Co rok stoje przed problemem co robić z taką dużą ilością młodzieży. Moglibyśmy przyjmując nie 250, a 100 osób, ale szkoła nie jest sama. Ona służy młodzieży. Mogę powiedzieć beztrasko: nie ma miejsc i wtedy 120 młodym ludziom przekreślę szansę nauki. Stąd jest tak jak jest. Trzeba godzić różne interesy i punkty myślenia. Szkoła służy temu społeczeństwu i pomimo, że warunki lokalowe są fatalne, przyjmujemy 5 oddziałów klas pierwszych.

**Z perspektywy czasu czy zauważalne są zmiany dotyczące zaangażowania uczniów w sprawy szkoły. Jak było kiedyś i jak jest teraz.**

□ Byłem uczniem tej szkoły, potem nauczycielem i zawsze, jak pamiętam była młodzież, która chciała robić więcej i ona się spełniała. Nie ulega wątpliwości, że uczniowie, którzy robią więcej niż muszą, to jest ta młodzież, która w życiu łatwiej sobie poradzi. Mam rozeznanie co do młodzieży w tego typu innych szkołach i stwierdzam z przekonaniem, że jesteście jedną z najlepszej młodzieży. Zauważę, że wśród bezrobotnych najmniej jest młodzieży po liceach, co jest dowodem na to, że ta młodzież potrafi sobie w życiu radzić.

**Jak było kiedyś, a jak jest teraz?**

□ Kiedyś było łatwiej rządzić, sterować. Było dużo przymusu, a teraz z wami się rozmawia. Samorząd w tej szkole zawsze prężnie działał i działa. Ostatni rok samorządu był bardzo korzystny pod opieką ks. Janusza Kowalskiego. Choć ten rok też jest b. dobry. Nastąpiło duże ożywienie, co jest bardzo cenne.

**Dziękujemy za udzielenie nam odpowiedzi, a sponsorów namawiamy do sponsorowania.**

MAŁGORZATA SERAFIN  
KATARZYNA SMYRSKA

## Spod podkopy

Organizacją jeździectwa w Polsce zajmuje się Polski Związek Jeździecki (PZJ). Zrzesza on kluby i sekcje jeździeckie, reprezentuje polskie jeździectwo w kraju i za granicą.

Urządza międzynarodowe i krajowe zawody we wszystkich podstawowych dyscyplinach sportu konnego, szkoli instruktorów i trenerów.

Podstaw jazdy konnej z pewnością możecie się nauczyć w LKJ w Zabajce, gdzie obecnie znajduje się ok. 30 koni. Zabajka oferuje jazdy w terenie jak i w ogrodzonym parkurze, przejażdżki bryczką- w lecie lub saniami w zimie, ogniska. Posiada też krytą ujeżdżalnię, aby bez względu na pogodę można było rozwijać się w tym sporcie. Zabajka oferuje ładnego kucyka, na którym dzieci mogą zapoznać się z tak wspaniałym sportem. Jazda konna jest przyjemna, ale wymaga też wiele wysiłku i poświęcenia.

Osoby, które regularnie tam uczęszczają same czyszczą i siodłają sobie konie.

To im też sprawia przyjemność. W woj. rzeszowskim jest więcej stadnin, ale większość z nich jest prywatna.



## Aktualności Szkolne

Chcemy wam przybliżyć sytuację dotyczącą wszelkich olimpiad i konkursów i ich uczestników.

Mamy w szkole kilka osób, które być może wiązać swą przyszłość z fizyką, to osoby, które wzięły udział w Olimpiadzie Fizycznej Ela Grabiec, Piotrek Kubiś, Tomek Fitał, Renata Jadach, Krzysiek Gdowik (wszyscy z kl. IIIb).

Są osoby, które brały udział w konkursie dziennikarskim w ramach Dni Kultury Szkolnej. Były nimi: Aneta Kurdziel, Gosia Serafin, Kasia Smyrska (wszystkie IIIc) innym konkursem dotyczącym tych dni był konkurs literacki, w którym brały udział Magda Książek i Magda Hałdaś (IIIc).

W ramach Dni Kultury Chrześcijańskiej odbył się konkurs organizowany przez Klub Inteligencji Katolickiej. Wzięły w nim udział Magda Książek (IIIc) i Ewelina Szostak (IVa), Paweł Mazur (IIb). Wyróżnienie otrzymały M. Książek i E. Szostak.

Jest kilka osób, które wyróżniają się w naszym ojczystym języku. Są nimi Sabina Węglarz (IVc), Agnieszka Piotrowska, Anna Kozłowska, Sylwia Salach, Łukasz Rożek (IVc) i Paweł Mazur (IIb), to nasi koledzy, którzy z zaangażowaniem zajmują się ochroną środowiska. To oni zdobyli największą ilość punktów w eliminacjach regionalnych Olimpiady Ochrony Środowiska.

Do I Etapu Konkursu Mickiewiczowskiego przystąpiły Kasia Bardan (IVa), Madzia Chrzastek, Ela Gawęł, Aneta Kurdziel (IIIc), Ania Margańska, Ela Grabiec (IIIc). Do wstępnego etapu zakwalifikowały się Kasia Bardan i Ela Gawęł.

Osoby, które uczestniczyły w Olimpiadzie Języka Francuskiego, to Edyta Stobierska, Łukasz Pycior (IIIa), Gosia Serafin (IIIc), Marta Mierzejewska (IV) i Ula Róg (IVc).

Do Olimpiady Matematycznej przystąpili Kasia Olesiak (IV b) i Piotrek Kubiś (IIIb).

Wszyscy jesteśmy z nich bardzo dumni. Składamy im gratulacje, a tym, którzy nie zdobyli większego sukcesu życzymy powodzenia w następnych konkursach.

Na zakończenie chcielibyśmy podziękować nauczycielom, którzy poświęcili swój cenny czas na przygotowanie uczniów do olimpiad i konkursów - serdeczne podziękowania.

M. K. S.

## Kosz

W 1998 roku przypada 30 rocznica powstania Led Zeppelin. Z tej okazji na początku roku wydania zostanie na video, historia grupy wzorowana na Antologii Beatlesów. Grupa Red Hot Chili Peppers tymczasowo zawiesza działalność. Powodem przerwy jest wypadek motocyklowy lidera Anthony Kiedisa oraz perkusisty Chada Smutka. We Francji na koncercie grupy "VZ" jeden z fanów stracił częściowo słuch. Oskarżył więc organizatorów. Sprawa trafiła do Sądu. Oszolomiony fan wygrał sprawę i otrzymał odszkodowanie. Ostatni singiel Eltona Johna dedykowany zmarłej tragicznie księżnej Dianie z nagraniem "Candle in the Wind" rozszedł się dotychczas w 21 milionach sztuk. Jest to trzeci wynik w historii muzyki. W Stanach Zjednoczonych powstała niedawno "Organizacja" Obywateli na Rzecz Uwolnienia Ameryki od Hansonów", która chce wygnać tria z USA do czasu, gdy muzycy osiągną wiek pełnoletności skrócą włosy, a dochody z przeboju Mmmm Bop przeznaczą na rzecz Stowarzyszenia Terapii Mowy?! Edge gitarzysta Irlandzkiej grupy U2 zostanie już poraz czwarty ojcem. Matką dziecka jest jego nowa narzeczona Morleign Sanberg. Jon Bon Jovi zamierza zagrać znów w filmie. W listopadzie rozpoczyna prace nad nowym filmem "Row Your Boat" później wystąpi w komedii "Love Hurts". (-)

# Zagrożenia ekologiczne dla Kolbuszowej

Człowiek nie stanowi siły nadrzędnej Ziemi. Nie przetrwa bez przyrody. Jednak ona będzie mogła rozkwitać i istnieć bez człowieka.

Rozejrzyj się dookoła. Widzisz - świat jest ekologicznie zagrożony. Nasza zbiorowa inteligencja jest zbyt mała by pomóc Ziemi? Zastanów się - może Twój rozsądek pomoże nam przetrwać.

Kolbuszowa jest okręgiem mało uprzemysłowionym, o małym zaludnieniu, lecz coraz bardziej odczuwa się skutki postępu cywilizacji. Główny problem to zatruta rzeka "Nil". Na naszym terenie działają dwa większe zakłady przemysłowe: Przedsiębiorstwo Przemysłu Betonów "Prefabet" i "Kolbuszowska Fabryka Mebli" oraz szereg mniejszych zakładów - które emitują do atmosfery zanieczyszczenia i spuszczają do rzeki nieczystości zneutralizowane w swoich odstojnikach. Ścieki komunalne pochodzące od ludności są w 14% neutralizowane przez oczyszczalnię biologiczną, w 30% poprzez sieć kanalizacyjną - kierowane są bezpośrednio do rzeki a pozostałe nieczystości częściowo wywożone są z szamb przez Służby Komunalne. Reszta ście-

ków jest odprowadzana bezpośrednio do gruntu lub do przydrożnych rowów co czuje się w powietrzu zwłaszcza w letnie suche dni.

Następnym problemem to wywóz śmieci i miejsce ich składowiska. Śmieci przysypywane są ziemią na zachodnim końcu Kolbuszowej. Składowisko nie posiada izolacji od gruntu. Grozi to zatruciem wód podziemnych. Służby Komunalne wszystko robią aby do tego nie doszło, ale zagrożenie istnieje.

W Kolbuszowej funkcjonują stacje paliw płynnych, z których jedna usytuowana jest w centrum miasta, a trzy pozostałe na obrzeżach miasta. Wskutek nieprzewidzianej awarii stanowią zagrożenie ekologiczne.

Mogłabym tu wymienić jeszcze wiele innych problemów ekologicznych naszego miasta. Środowisko kolbuszowskie potrzebuje oczyszczalni ścieków, obwodnicy drogowej i planowania ekologicznej uprawy roślin. Jeśli uda się to wszystko co wymieniałam wyżej będzie można powiedzieć, że zagrożenie ekologiczne dla Kolbuszowej nie istnieje. Może i ty pomożesz? Jeszcze nie jest za późno!

(-)

## Wystarczy lekki makijaż

Dla młodych dziewcząt najodpowiedniejszy jest makijaż w stylu naturalnym. Na czym polega taki makijaż? Jakie są jego zalety i co jest niezbędne do jego prawidłowego, starannego wykonania? Zaraz się dowiecie.

### Krem to podstawa

Przed zrobieniem makijażu trzeba zawsze użyć trochę kremu nawilżającego. Należy go na twarz dotknąć palcami: na czoło, kości policzkowe, a także na nos i brodę. Wklepujemy go w skórę twarzy, robimy to delikatnie, aby nie rozciągnąć skóry. Jeśli chcemy uzyskać efekt naturalności rezygnujemy z podkładu i lekko przypudrowujemy twarz dostosowującym się do koloru skóry pudrem. Uzyskamy efekt milej dla oka matowości cery.

### Szyft korekcyjny pod oczy

Jest to kosmetyk bardzo przydatny. Dzięki niemu możemy zatuszować tak zwane podkrążone oczy, nakładając minimalne ilości na dolnej powiece i pod okiem. Najlepszy jest kolor jasnobłękitny - ma rozjaśnić skórę, ale nie powinien być widoczny. Czerwone wypryski i popękane naczynka tuszuujemy korektorem w kolorze zielonkawym.

### Puder

Najlepszy jest puder naturalny (transparentny).

Pudrowanie rozpoczynamy od szyi i kończymy na czole. Nigdy nie nakładamy pudru na twarz prosto po umyciu. Zawsze lekko ją kremujemy. Puder powinien być nakładany dużym, miękkim, półokrągłym pędzlem. Pamiętajmy, że puder nie powinien zmieniać koloru naszej skóry, ale ją zmatowić i dać wrażenie aksamitności.

### Cień do oczu

Aby makijaż robił wrażenie naturalnego, kolory cieni także powinny być umiejętnie dobrane do naszej karnacji. Radzę stosować cienie w kolorze różu brzoskwinia, bardzo jasne.

### Szminka

Przejdźmy do ust. Choć szminka jest nieodzownym elementem makijażu, to jednak radzę do tego rodzaju makijażu używać raczej błyszczków. Nadadzą naszym wargom połysk i ożywią całą twarz. Tradycyjna szminka może przy tym makijażu być za "ciężka".

Przy tak wykonanym makijażu nasza młoda twarz będzie wyglądać delikatnie i naturalnie. Aby podkreślić lekko nasze oczy możemy linerem narysować czarne kreski na górnej powiece i oczywiście nie zapominajmy o zatuszowaniu rzęs.

TEKST OPARTY NA PORADACH KOSMETYCZNYCH ZAWARTYCH W "NASZEJ MISS"

## "Wszyscy siedzimy w tej samej łodzi - Trzeba nam więc razem płynąć"

Człowiek nie jest w stanie popchnąć ani zatrzymać czasu. Przecież tak niedawno składaliśmy sobie świąteczne życzenia, pamiętamy to jakby to było wczoraj a już kolejny rok dobiega końca. Grudzień to dobry miesiąc na podsumowanie. Ileż to narozrabialiśmy przez cały rok? Ile popełniliśmy błędów, gaf i nieaktów. Większość umknęła z naszej pamięci, ale te nie załatwione wciąż nas gryzą, nie dają spokoju. Jedno jest pewne, trzeba je szybko zakończyć, bo już za chwilę Wigilia. Ten dzień ma w sobie coś z baśni, która urzeczywistnia się na parę godzin, w blasku barwnych świateł na choince. Wigilijne przedpołudnie jest jedyną szansą by załatać wszystkie dziury na honorze, by wybaczyć wrogom, przeprosić tych których skrzywdziliśmy, by zakopać topór wojenny.

Nie można być wolnym i szczęśliwym, przechowując w pamięci stare zale. Zbieraj znaczki pocztowe, monety cokolwiek, ale nie zbieraj urazów. Osoba przebacząca jest czasami pojmowana jako osoba słaba, ale przecież prawda jest zupełnie inna. Trzeba mieć wiele sił żeby wybaczać, ponieważ przebaczenie zawiera w sobie ogromną moc.

Czasami trzeba uderzyć się w pierś, schylić głowę, dać satysfakcję słabszemu. Słowem, trzeba przeprosić, a przeprosiny to trudna rzecz, a wszystko dlatego, że zbyt długo zwlekaliśmy. Często tak długo, że już nie pamiętamy, o co właściwie poszło. Problem dawno zniknął, a zostały milczące pretensje. Nie należy odkładać przeprosin, nie ma co liczyć że sprawa przyschnie po jakimś czasie. To zwykle się nie udaje. Kiedy zdasz sobie spra-

wę, że popełniłeś błąd podejmij natychmiastowe kroki, żeby go naprawić.

Jeśli trudno wypowiedzieć Ci słowa skruchy podaj rękę na zgodę. Podawanie sobie ręki jest pozostałością tradycji starożytnej. Wyrzażało wówczas nie tylko symbolicznie, ale wręcz dosłownie szczerą intencję obu stron. Gest ten znaczył: mam puste ręce, bez broni, możesz się mnie nie obawiać. Dziś podawanie ręki to gest życzliwości, przyjaźni, oznacza zgodę, zakończenie sporu, dobrą wolę. Oprócz wyciągniętej dłoni niezwykle ważne jest spojrzenie i serdeczny uśmiech.

Czasami miłość czy przyjaźń mogą się w burzę zamienić. Szczeliną wlewa się w twe serce i duszę ciemna noc... Wówczas pozostaje jedyny ratunek - otwarcie się na światło przez pojednanie w przebaczeniu. Phil Bohonans powiedział:

"Nigdy nie jest za późno na pojednanie, gdyż nigdy nie jest za późno, by kochać, i nigdy nie jest za późno, by być szczęśliwym"

Zanim zasiądziemy przy wigilijnym stole łamiemy się opłatkiem. Chcąc się po bratersku nim dzielić, trzeba najpierw nauczyć się po bratersku żyć. Koniec z miazdzeniem ludzi jak orzechów, koniec mrozących spojrzeń i wytykania sobie wad - są święta.

Życzymy Wam więc odwagi wschodzącego słońca, które mimo nędzy i ogromu zła tego świata, dzień po dniu wschodzi i obdarza nas blaskiem i ciepłem swych promieni.

EDYTA I AŚKA

(wykryzowano fragm. książki Phil'a Bohonans'a "Być człowiekiem").

# Horoskop chiński

W kalendarzu chińskim poszczególnymi latami rządzą różne zwierzęta. Jeśli odnajdziesz swój rok urodzenia w naszym horoskopie, dowiesz się, jakie zwierzę jest Twoim symbolem.

## Szczur

Dla urodzonych w latach:  
1936, 1948, 1960, 1972, 1984



Osoby spod tego znaku posiadają duży urok osobisty. Są miłe i eleganckie. Lubią modne stroje. Zawsze dbają o wygląd zewnętrzny, o opinię - pragną być podziwiane. Zawsze wiedzą, czego chcą. Na ogół są szczerze, uczuciowe i sentymentalne, ale zarazem sprytnie i mało tolerancyjne. Lubią krytykować dla samego krytykowania. Bywają też małostkowe, przebiegłe i agresywne, mają również skłonności do skąpstwa.

## Bawół

Dla urodzonych w latach:  
1937, 1949, 1961, 1973, 1985



"Bawoły" to osoby nie lubiące rozgłosu, na ogół nieśmiałe i nieco powolne, ale za to działające skutecznie i precyzyjnie. Bardzo obowiązkowe, sumienne, pracowite i cierplive. Wytrwale dążą do obranego celu. Jednak pod tym zewnętrznym spokojem i zrównoważeniem często kryje się natura gwałtowna, wybuchowa, a nawet skłonność do furii i arogancji. "Bawół" bardzo kocha rodzinę, lecz rzadko jest rozumiany przez najbliższych.

## Tygrys

Dla urodzonych w latach:  
1938, 1950, 1962, 1974, 1986



Urodzeni w roku Tygrysa to nieokleznane natury. Cenią sobie wolność i niezależność. Są urodzonymi wojownikami. Umieją podporządkować sobie ludzi. Jako przywódcy nie znoszą nieposłuszeństwa innych, sami jednak nie lubią wykonywać cudzych rozkazów. Pewni siebie, zuchwali, bezwzględni, a czasem nawet wyrachowani. Z drugiej strony, zdolni do wielkich wzniosłych uczuć. I może dlatego potrafią przyciągnąć do siebie ludzi, cieszą się u nich szacunkiem i aytorytetem.

## Kot

Dla urodzonych w latach:  
1939, 1951, 1963, 1975, 1987



Ludzie, nad którymi czuwa "Kot", są obdarzeni wieloma talentami. Posiadają miły, ujmujący sposób bycia. Ich uprzejmy, zyczliwy stosunek do innych, dyskrecja sprawia, że są bardzo lubiani przez otoczenie, choć lubią okazywać swoją przewagę intelektualną. W towarzystwie umieją się pokazać od najlepszej strony. Są wspaniałymi kompanami. W życiu codziennym cenią sobie spokój. Wolą układy niż walkę. Są opanowani i pedantyczni, ambitni. Posiadają doskonałą pamięć.

## Smok

Dla urodzonych w latach:  
1940, 1952, 1964, 1976, 1988



W roku Smoka rodzą się ludzie niezwykle dynamiczni i odważni, obdarzeni silną wolą, zawsze gotowi do czynu, ale jednocześnie łatwowierni i drażliwi. Łatwo tracą panowanie nad sobą. A jeśli dodać do tego je-

szcze, że często żyją złudzeniami, trudno się dziwić, że miewają kłopoty. Każdy "Smok" stawia sobie i innym wysokie wymagania. Jest przy tym szczery, uczciwy i szczodry. Można mu ufać. Na ogół jest kochany, choć sam kocha rzadko. W samotności czuje się najszcześliwszy.

## Wąż

Dla urodzonych w latach:  
1941, 1953, 1965, 1977, 1989



Jeśli czymś symbolem jest "Wąż", wcale nie należy go posądzać o podstępność. Przeciwnie, jest to osoba o duszy romantyka i myśliciela, miła i zyczliwa w kontaktach. A do tego mądra i przenikliwa. W życiu kieruje się przeczućmi. Chętnie udziela innym rad i pomocy - ale nigdy materialnej, ponieważ kocha pieniądze i nie lubi ich wydawać na darmo. Z tej pomocy trzeba jednak ostrożnie, bo wiem "Wąż" jest skłonny do przesady. Pomagając komuś, może "zadusić".

## Koń

Dla urodzonych w latach:  
1942, 1954, 1966, 1978



"Koń" w horoskopie chińskim to symbol elegancji, dobrego ułożenia, wytworności, błyskotliwości. Człowiek spod tego znaku odznacza się szybkim refleksem, poczuciem humoru, ostrym dowcipem. Jest też powszechnie lubiany, a nawet uwielbiany. A przecież z natury jest egoistą. Wszystko podporządkowuje swoim planom. Jest pewny siebie, potrafi pracować wydajnie i skutecznie. A że posiada zdolności organizatorskie, może być cennym zwierzchnikiem. Jest bardzo niezależny. Chodzi własnymi drogami.

## Koza

Dla urodzonych w latach:  
1943, 1955, 1967, 1979



"Koza" kojarzy się z osobą czarującą, o artystycznym usposobieniu, ale i zmiennych nastrojach. W jednej chwili śmieje się, w drugiej płacze. Inną jej cechą jest pesymizm. "Koza" przejmuje się wszystkim i wszystkimi. Jest nieśmiała, skłonna do zwierzeń i skarg, co nie zawsze wychodzi jej na dobre. Brak poczucia odpowiedzialności, inicjatywy i silnej woli sprawia, że jest typowym podwładnym, wymagającym silnej ręki. Lubi być otaczana opieką. Natomiast sama potrafi pomagać innym i to bezinteresownie.

## Małpa

Dla urodzonych w latach:  
1944, 1956, 1968, 1980



Urodzeni w roku Małpy to ludzie nieprzeciętnie inteligentni, pełni pomysłów, inicjatywy. Ciekawi świata, ambitni, otwarci na wszystko, co nowe. Posiadają umiejętność radzenia sobie w każdej sytuacji. Pewni siebie. Nie uznają żadnych autorytetów, gdyż uważają się za najmądrzejszych. Czasami "Małpy" bywają samolubne, próżne, zazdrosne. Dążąc do osiągnięcia jakiegoś celu, nie prze-

bierają w środkach. Posiadają duże poczucie humoru, lubią się śmiać. Mają łatwość nawiązywania kontaktów.

## Kogut

Dla urodzonych w latach:  
1945, 1957, 1969, 1981



Są dwa typy "Kogutów". Jeden - pobudliwy, gadatliwy, szybki w działaniu i drugisłowny do filozofowania, obserwator życia, pozbawiony inicjatywy. Jednak wspólną cechą dla wszystkich jest zbytnia prostolinijność. Co pomyślą, to mówią i czasem wiele na tym tracą. Mogłoby się też wydawać, że "Koguty" są osobami o awanturniczym, brauworowym usposobieniu. Ale to tylko pozory. Bo tak naprawdę lubią marzyć, budować "zamki z piasku". Są też pracowite i obowiązkowe. Posiadają sztukę przewidywania.

## Pies

Dla urodzonych w latach:  
1946, 1958, 1970, 1982



"Pies" jest przede wszystkim uczciwy i wierny. Ale jest również zamknięty w sobie, rzadko okazuje swoje uczucia. Nie znosi niesprawiedliwości i umie z nią walczyć, upomina się o prawa innych, co często wymaga dużej odwagi i samozaparcia. Nie lubi tłumy. Jest mało towarzyski, trochę podejrzliwy i nieufny. A mimo to łatwo zdobywa przyjaciół, bowiem jest lojalny, godny zaufania. Zawsze dochowuje sekretów. Nie dba o pieniądze. Jest szczery, prostolinijny, ale potrafi być też brutalny.

## Świnia

Dla urodzonych w latach:  
1947, 1959, 1971, 1983



Mimo zwykłych u nas w tym przypadku skojarzeń, nie odwracamy się od tego znaku! "Świnia" bowiem w horoskopie chińskim jest symbolem pogody ducha, łagodności. Osoby spod tego znaku cechuje wybitna inteligencja, silna, niemal nieugięta wola, konsekwencja w działaniu, wysokie poczucie odpowiedzialności, uczciwość. "Świnia" jest zyczliwa ludziom, uczynna. Unika konfliktów. Trochę sentymentalna i naiwna, dlatego nieraz łatwo można ją oszukać. Ma niewielu przyjaciół, ale za to na dobre i na złe.

## CZY WIESZ, ŻE...

**Prawdziwy Święty Mikołaj** - późniejszy biskup Miry - przyszedł na świat w mieście Petara, leżącym nad Morzem Śródziemnym w Licji w południowo-zachodniej Azji Mniejszej, w drugiej połowie III wieku. Wyglądem wcale nie przypominał postaci znanej wszystkim. Był błydy, chudy i zupełnie pozbawiony zarostu. Dopiero w 1822r. Anglik doktor Moore napisał książkę o świętym Mikołaju, przyozdabiając ją wieloma ilustracjami, na których święty Mikołaj ma uśmiechniętą i rumianą od mrozu twarz, siwą, spływającą do pasa brodę, krzaczaste brwi i siwe włosy.

**Choinka**, jako biblijne drzewko wiadości dobra i zła, była znana już w starożytności. Wśród Słowian drzewko rajskiej szczęśliwości stanowiło jeden z elementów

# Test świąteczny

Ach, te nasze grudniowe święta! Byszczą bombkami na choince, pachną zielonym lasem i cieszą prezentami. Kolorowe wystawy sklepowe. I zakupy każdego roku takie same: koniecznie karp, mak i migdały. A ile przy tym biegania, pośpiechu i zamieszania. Lubisz to? Co wybierasz, co wolisz?

- 1. Gdy budzisz się 6 grudnia, gdzie lubisz znaleźć mikołajkowy prezent?**
- pod poduszką lub przy łóżku w zasięgu ręki
  - jest mi to obojętne, byle by był duży i niespodziewany
  - nie lubię szukać, wolę go dostać do rąk.

- 2. Czy wysyłasz do przyjaciół kartki ze świątecznymi życzeniami?**
- oczywiście, całe stopy
  - nie - nie cierpię tego
  - zwykle zapominam o tym, a szkoda.

- 3. Czym najchętniej ozdabiasz swój pokój przed świętami?**
- gałązkami jodły w wazonie
  - prawdziwą dużą choinką ze świecidelkami
  - wystarczy mi choinka sztuczna, prawdziwa niech rośnie w lesie.

- 4. W jakiej postaci kojarzy ci się ze świętami dorodny karp?**
- pływający w wannie
  - w galarecie albo smażony
  - zawinięty w papier i skaczący w siatce.

- 5. Jakie jest twoje pierwsze skojarzenie ze słowem "wigilia"?**
- opłatek
  - zjazd rodzinny
  - prezent pod choinką

- 6. Jak spędzasz czas oczekując na wigilijną kolację?**
- oglądam telewizję i podjadam smakołyki
  - wypatruję pierwszej gwiazdki
  - pomagam mamie w przygotowaniu wigilijnych potraw

- 7. Co tworzy niezapomniany świąteczny nastrój?**
- wysprzątane mieszkanie i zapach pieczonego ciasta
  - duża, pięknie przystrojona choinka
  - świąteczna przerwa od nauki

- 8. Co to jest kutia?**
- postna zupa z grzybami
  - wigilijna potrawa z pszenicy, maku i miodu
  - wytworne danie świąteczne z drobiu
- 9. Jak najchętniej spędzasz grudniowe święta/**
- na nartach w górach
  - w gronie rodzinnym przed telewizorem
  - odwiedzając bliższych i dalszych znajomych
- 10. Gdzie najchętniej przywitałbyś Nowy Rok?**
- na pokazie sztucznych ogni
  - w saniach na kuligu z pochodniami
  - na wielkim balu maskowym

**Jeśli uzyskałeś 40-50 pkt.**

Lubisz święta i przykładasz duże znaczenie do związanych z nimi zwyczajów. Dbasz, by wszystko było tak jak zawsze - do najdrobniejszego szczegółu. Za nic nie zrezygnujesz z położenia pod choinkę choćby najmniejszego prezentu dla najbliższych. Święta nastrajają cię trochę melancholijne. Z natury jesteś nieśmiały, ale w uczuciach wierny i wytrwały. Nie zmieniasz zdania pod wpływem chwilowego kaprysu. Dobrze, że są tacy jak ty, bo dzięki wam tradycja nie zginie w narodzie.

**Jeśli uzyskałeś 30-39 pkt.**

Nie upierasz się, by wszystko w czasie świąt było zorganizowane jak co roku. Nie masz nic przeciwko temu, by od czasu do czasu spędzić Wigilię na Karaibach. Najważniejsza jest dla ciebie niepowtarzalna świąteczna atmosfera, którą potrafisz wyczuć, a nawet stworzyć w każdym miejscu. Kochasz luz i swobodę, potrafisz świetnie się bawić w towarzystwie. Nic cię nie dziwi, nic nie odstrasza. I dobrze, ale jak będziesz się opalać podczas wigilii na Florydzie, nie zapomnij zaśpiewać choć jednej kolędy.

**Jeśli uzyskałeś 29 pkt. i mniej**

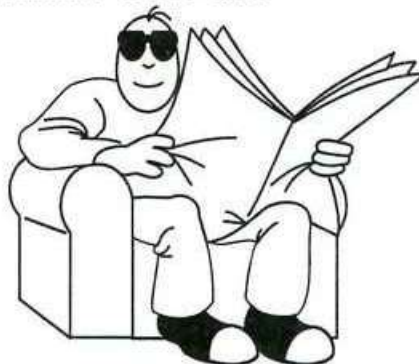
Święta jak święta. Nie przejmujesz się zbyt tradycją, ani obrzędami. Ze świąt najbardziej lubisz otwieranie gwiazdkowych prezentów i słodkie leniuchowanie. Starsz się robić najczęściej to na co masz ochotę. Wszelkie świąteczne ceregiele uważasz za przeżytek. Lubisz żyć w ciągłym ruchu, zmieniać poglądy i towarzystwo.

	1	2	3	4	5	6	7	8	9	10
<b>A</b>	5	5	2	5	5	1	4	0	4	3
<b>B</b>	2	0	5	3	3	5	5	5	3	4
<b>C</b>	1	3	3	1	2	3	1	0	5	5

obchodów innych świąt, nie związanych z narodzeniem Chrystusa. Ustrojona jodłowa gałązka miała przywabić wiosenne słońce, a zawieszona na niej dzwoneczki - odstraszyć złe moce. W Polsce dawnych wieków choinkę nazywano podłaśniczką i wieszano ją pod sufitem czubkiem w dół. Umieszczano ją w słomianym kręgu z ażurową kulą pośrodku.

Przypuszcza się, że **łyżwy** były znane człowiekowi już w neolicie. Pierwsze o nich wzmianki znajdujemy w angielskich kronikach z 1174 roku. Były to łyżwy z kości zwierzęcych, głównie renów, które dla zachowania giętkości smarowano tłuszczem. Przywiązywano je do butów przeciągniętymi przez przewiercone otwory skórzanymi paskami. W XIII wieku w Holandii pojawiły się specjalne drewniane buty z przymocowanymi do nich metalowymi płozami, jednak w krajach skandynawskich nad metalowe płozy jeszcze długo przedkładano "lodowe" kości.

niane buty z przymocowanymi do nich metalowymi płozami, jednak w krajach skandynawskich nad metalowe płozy jeszcze długo przedkładano "lodowe" kości.



# Prezenty



## dla wszystkich

Jak co roku sklepowe wystawy przyciągają nasze oczy. W żadnym innym okresie w ciągu roku nie ma aż takiego wyboru. Nie ulegajmy jednak impulsom i nie kupujmy wszystkiego, co się pierwsze nawinie.

Zamiast popadać w stereotyp kupujemy w sposób przemyślany. Prezent nie musi być drogi, chodzi o pamięć.

### Co dla mamy?

Może ucieszy ją kasetą z przebojami lat jej młodości lub film, który jest dla niej niezapomniany? A może książka z eleganckimi przepisami kulinarnymi. W tym miesiącu możemy doradzić książkę pt.: "Być kobietą z klasą" Uschi Fellnera - może akurat właśnie ona ją ucieszy jeśli nie to spróbujmy jeszcze z kosmetykami, ale nie porywajmy się na wyszukane cienie do oczu lub pudry do twarzy ponieważ nie zawsze możemy trafić w sedno.

### Co dla taty?

Możemy zastosować podobny klucz - czyli dać "to samo" co mamie.

Kaseta ze starymi przebojami jego także może ucieszyć lub jakieś wyszukane lecz nie drogie perfumy. Jeśli ma smykałkę do majsterkowania sprawmy mu model do składania: zagłówek lub szybowiec i dołożymy życzenia, by "dorobił się" kiedyś takiego prawdziwego sprzętu.

### Co dla siostry?

Jeśli kocha zwierzęta i zawsze chciała mieć swojego zwierzaczka możemy rozważyć z rodzicami, czy nie kupić jej małego chomika lub kanarka. Na pewno bardzo by się ucieszyła. Możemy też zapakować jej bluzkę, której tak nam zazdrościła, że aż czasem podkładała i dodać bilecik "...do użytku tylko w wyjątkowe dni".

### Co dla brata?

Jeśli pasjonują go komputery to nie mamy problemu. Na pewno ucieszy go nowa gra. A może to on kocha zwierzęta?

Kluczem do wyboru odpowiedniego prezentu dla niego zawsze powinny być jego zainteresowania.



### Metalica "Reload"

To 7 studyjny album Metalici w 16 letniej karierze. Płyta przypomina trochę klimatem poprzednią multiplatynową płytę "Load" (7 mil sprzedanych płyt). Nagrywana była bowiem w tym samym czasie co ona. Podczas ostatniej trasy koncertowej zespół poprawił i dopracował utwory oraz nagrali kilka nowych.

W końcu na płycie znalazło się 13 ostrych utworów. Tu jednym z utworów "The Memory Remains" gościnnie po raz pierwszy w historii Metaliki zaśpiewała kobieta. Jest nią Marianne Faithful królowa bluesa lat 60-tych.

### T. LOVE "Chłopaki nie płaczą"

Najnowsza płyta T. Love już niedługo stanie się hitem, z pewnością będzie to za sprawą 13 banalnych łatwo wpadających w ucho utworów. Zespół od początku istnienia starał się opowiadać o tym, co go otacza, co śmieczy, co denerwuje. Tym razem po łupę wziął masowo powstające słowo boys bandy i grupy disco polo. Śmieje się z nich w rawie wszystkich tekstach. Tytuły utworów mówią same za siebie "Bajer", Jest Super.

Mówi tym samym o komercji, która zaczyna rządzić całą muzyką (swoją drogą sam nie wiem czy T. Love też nie zaczyna być komercyjny), utwory "Komerca", "Popularny", "Kup mnie".

### AQUA "AQUARIUM"

"AQUARIUM" to druga płyta tego mało znanego dotychczas zespołu w Europie. Nowa płyta duńskiej grupy szybko podbiła listy przebojów na całym świecie. Utwory na płycie przypominają tytułową piosenkę "Baby Girl". Zespół rozpoczyna już niedługo trasę promującą nowy album.

(-)



AMBARAS. Magazyn Młodzieży. Redagowany przez uczniów Liceum Ogólnokształcącego w Kolbuszowej. Redaktorzy prowadzący: Edyta Stobierska, Łukasz Pycior

Rubryka ta będzie poświęcona nowościom filmowym zarówno polskim jak i zagranicznym. Dzisiaj chciałbym wam przedstawić dwa polskie filmy: "Kiler" i "Sztos".



"Kiler" to komedia kryminalna przedstawiająca historię warszawskiego taksówkarza Jerzego Kitera, który pomyłkowo zostaje wzięty za groźnego mordercę o pseudonimie "Kiler". Tajemniczy zabójca jest najlepszy w swoim fachu. Działa samotnie, nie zostawia żadnych śladów i nikt nie wie jak wygląda. Dlatego tak łatwo mogło dojść do pomyłki. Początkowo Kiler próbuje się bronić, protestować, ale wszyscy biorą go zgodnie za sławnego mordercę. Mało tego, spozstrzega, że zostaje otoczony szacunkiem należnym fachowcowi. Podziwiają go przestępcy, dla których jest niedościgłym wzorem, podziwia go piękna młoda dziennikarka a przeklinają wyprowadzeni w pole policjanci. W starciu z organami ścigania i z bezwzględnym światem gangsterskim ma tylko jedno wyjście, niczym nie zaprzeczając i rozpocząć własną grę...

Tytułową rolę Kitera zagrał Cezary Pazura. Obok niego w filmie występują: Katarzyna Figura, Marek Kondrad, Jerzy Stuhr, Janusz Rewiński i Jan Englert. Film ten wyreżyserował Juliusz Machulski.

"Sztos" jest filmem ukazującym środowisko cinkciarzy z Trójmiasta. Cinkciarz to po prostu człowiek handlujący obcą walutą nie zawsze uczciwie.

"Sztos" jest filmem o wąskiej przyjaźni, takiej, której nie zniszczy, ani kobieta ani pieniądze, których dziennie bohaterowie "zarabiają" tyle, ile zwykły robotnik przez kilka miesięcy. Głównymi bohaterami filmu są Syneć grany przez Cezarego Pazurę - marzący o własnym mieszkaniu (z łazienką i kafelkami od podłogi do sufitu) oraz Eryk grany przez Jana Nowickiego.

Eryk jest osobą znaczącą w branży, ma luksusowy samochód, dom. Obaj panowie szaleją po knajpach Trójmiasta, aż pewnego wieczoru Eryk "robi" mnóstwo pieniędzy. Gdy okazuje się, że to nie był zwykły niefart, ale że zwrot obrobiony przez Gruchę (Krzysztof Zalewski) postanawia przygotować wielki sztos.

#### Oczywiście dla Gruchy...

"Sztos" został wyreżyserowany przez Olafa Lubaszenkę (gra w filmie jedną z ról). W filmie obóz Cezarego Pazury i Jana Nowickiego występują: Przemysław Saleta, Darek Kordek, Michaj Miłowicz i Ewa Gawryluk.

MICHAŁ STARZEC



# przeczytać warto...



## William Faulkner "Kiedy mieram"

Co przyciągnęło mnie do tej książki? Po pierwsze, tytuł i po drugie narratorska budowa powieści. Po trzecie (co ujawniło się w trakcie czytania) treść...

O czym mowa? Zwykła historyjka 10 dni z życia amerykańskiej rodziny Bundrenów, dość sielankowa, zabarwiona czarnym humorem. Bohaterów spotyka nieszczęście, umiera im matka... Jednak nie jest to śmierć niespodziewana (o czym świadczy motyw trumny, przewijający się od samego początku), wszyscy zdążyli się już przyzwyczaić do myśli o odejściu pani Bundren. Owe wydarzenie, a raczej obietnica męża złożona przy łożu śmierci stała się motywem przewodnim książki. Otóż rodzina wraz z ciałem zmarłej musi dotrzeć do oddalonego o kilka mil Jefferson, miasta rodzinnego matki. Nie mają na to wiele czasu, a droga jest daleka. Los im nie sprzyja..., czy dotrą i spełnią ostatnią wolę matki?

Książka wspaniale obrazuje samotność, bezradność człowieka w obliczu okrutnego i bezwzględnego świata, narratorska w formie zawiera kilkanaście wewnętrznych monologów bohaterów.

Niezwykle realistyczne, w pewnym momencie przeradza się w horror...

"Kiedy umieram" czyta się lekko i szybko - choć w pewnych momentach daje czytelnikowi do myślenia. Miłej lektury (nie przerażcie się, to tylko książka, godna adaptacji filmowej).

# Dziewczyna... może chłopak!

Przed wszystkim chodzisz "po łacinie".

"...Przed wszystkim chodzisz trochę "po łacinie" - co ty wygadujesz? Rozumiem, że można by chodzić po francusku, gdyby Francuzi mieli jakiś specjalny sposób poruszania się, lub powiedzmy, po angielsku, jak Anglicy. Ale po łacinie? Łacina to martwy język. Po łacinie można tylko leżeć w trumnie.

- Chodzeniem "po łacinie" nazywa się stawianie stóp do wewnątrz. Przeważnie chodzą tak małe berbecie. Niektórym zostaje to do końca życia..."

Nieładne jest również stawianie stóp za bardzo na zewnątrz, kiwanie się, przesadne kołysanie biodrami lub przekrzywianie się na jeden bok i dreptanie tak zwanym "psim truchcikiem" machając rękami.

Na szczęście żadna z tych "przypadłości" nie jest stała. Każdą z nich można "uśmiercić" pracując nad sobą.

Wzorowane na książce pt. "Ostatnie wagary".

(-)