

przeгляд



KOLBUSZOWSKI

"...wolna prasa jest niezbędnym i najskuteczniejszym narzędziem obrony przed tyranią..."
Leszek Kotakowski

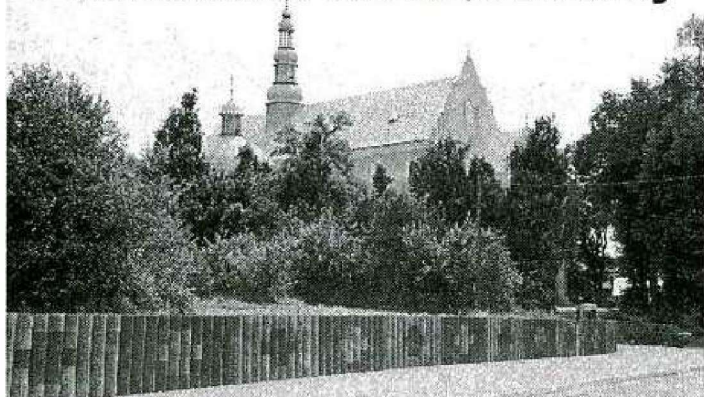
Nr 82 • sierpień 1999 • cena 1 zł

ISSN 1232-7646

W numerze m.in.:

- ▷ pielgrzymka Jana Pawła II cd.
- ▷ ksiądz proboszcz dobry organizator
- ▷ wielka impreza na stadionie...
- ▷ co piszą inni?
- ▷ serwis Rady Miasta i Gminy Kolbuszowa

Panorama Kolbuszowej



Kościół Parafialny p. w. Wszystkich Świętych i nowy chodnik na ementarz.

Górnicy nie próżnują

Amatorski Zespół Artystyczny „Górnicy” działający przy Kole Gospodyń w Kolbuszowej Górnej nadal nie próżnuje. Jego członkowie spotykają się każdego czwartku w miejscowym domu kultury w godzinach wieczornych. Obecnie zespołem kieruje p. mgr Elżbieta Czachor. Szczególnie wyróżnia się zespół śpiewaczy, w którym dominującą rolę odgrywa p. Maria Dzi-

ba. W ostatnim okresie działalność „Górników” uwidoczniła się w swoim środowisku jak również w terenie. Jeżeli chodzi o miejscowe występy to należy podkreślić przygotowanie programu rozrywkowego na 70-lecie Ochotniczej Straży Pożarnej podczas zebrania wiejskiego, które odbyło się końcem stycznia br. Zespół bierze również

cd. na str. 2



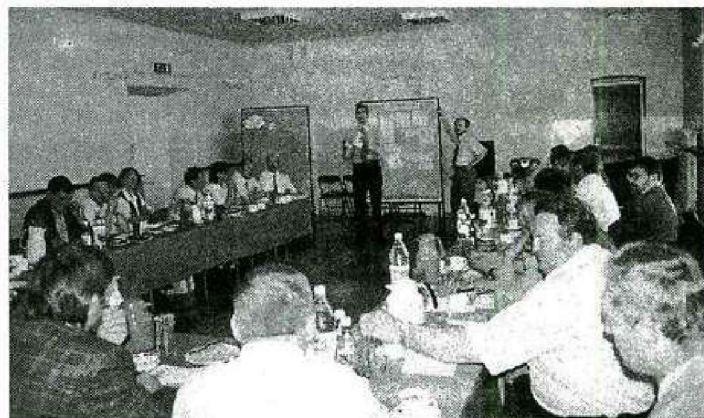
"Górnianki" z pękami ziół w kościele w Kolbuszowej Górnej.

Strategia rozwoju - obieramy kierunek

Urząd Miasta i Gminy przystąpił do realizacji programu „Strategia Rozwoju Miasta i Gminy Kolbuszowa na lata 2000 - 2006”. Program strategii jest opracowywany przez Wyższą Szkołę Informatyki i Zarządzania w Rzeszowie. Spotkania prowadził prodziekan WSI i Z dr Robert Góra. Abyśmy mogli być włączeni do programu strategii rozwoju województwa i kraju i korzy-

nia z funduszy przedakcesyjnych UE, które zostaną uruchomione od roku 2000. Pozwoli również na rozpoczęcie działań w kierunku pozyskiwania ewentualnych inwestorów oraz na szerszą promocję naszego Miasta i Gminy.

Gmina została poddana diagnozie w której wyłonione zostały jej możliwości i ograniczenia oraz słabe i mocne strony.



Spotkanie Rady Liderów Lokalnych pt. "Strategia rządu lokalnego".

stać z pozytywnych efektów musimy opracować strategię naszej Gminy.

Strategię rozwoju gospodarczego można porównać do mapy. Informuje ona, gdzie się obecnie znajdujemy i dokąd chcemy dotrzeć. Podstawowym jej elementem jest jasne zdefiniowanie celów, w dokumencie zostaną przedstawione wyniki diagnozy obecnej sytuacji gminy, oraz wewnętrzne i zewnętrzne uwarunkowania rozwoju. Strategia stanie się drogą do źródeł dofinansowa-

Rada określiła możliwości i szanse w rozwoju którymi są:

- ▷ otwarcie się rynków zagranicznych
 - ▷ integracja z Unią Europejską
 - ▷ rozwój przetwórstwa, turystyki i wymiany
- Za ograniczenia dla większego rozwoju uznano:
- ▷ mało zamożny region
 - ▷ usytuowanie biznesu w większych ośrodkach przemysłowych
 - ▷ bezrobocie w regionie

cd. na str. 2

cd. ze str. 1

czynny udział w „Przeglądzie Zespołów Kołędniczych” organizowanych przez Miejski Dom Kultury w Kolbuszowej.

W ubiegłym roku 21 lutego „Górnicy” zdobyli pierwsze miejsce w Wojewódzkim Konkursie pod nazwą Ludowe Obrzędy i Zwyczaje - Białobrzegi '98". Autorką scenariusza pt. „Pieczenie chleba” była Maria Chruściel, który został skonsultowany przez p. dr Konarzewskiego z WDK w Rzeszowie. Główną postacią w tym obrzędowym widowisku była Anna Drożdż w roli matki która zgromadziła najwięcej starych przedmiotów i rekwizytów potrzebnych do przedstawienia. W dniu 6 czerwca br. dano występ na Skansenie w Kolbuszowej z okazji „Przeglądu Twórczości Ludowej '99”. „Górnicy” przedstawili zaloty na dawnej lasowiackiej wsi według scenariusza również Marii Chruściel, dawnej opiekunki zespołu. Na wstępie podkreślono, jak przebiegały dawne zmwiny, czyli tak zwane zaloty, które odbywały się w domu dziewczyny. W imieniu chłopca występował tzw. swat. Zmwiny były faktycznym targiem o to, co młodej dadzą w posagu jej rodzice. Było to zwykłe pole i inwentarz żywy. Kiedy targu ubito wypijano litkup. W przedstawieniu brało udział dziewięć osób:

- Matka dziewczyny - Maria Dziuba
- Ojciec dziewczyny - Elżbieta Czachor
- Swat - Eugeniusz Rząsa
- Ojciec młodego - Eugeniusz Micek
- Syn żeniec - Eugeniusz Olszowy
- Sąsiadka - Helena Czachor
- Słowo wstępne wygłosiła - Anna Micek
- Akordeonista - Mieczysław Kosiorowski.

Po „zalatach” zespół śpiewaczy wykonał kilka piosenek ludowych do których przygrywał Miecio Kosiorowski

Nie sposób zapomnieć o członkach naszego zespołu śpiewaczego w składzie:

- Maria Dziuba
- Elżbieta Czachor
- Eugenia Stapor
- Helena Czachor
- Anna Micek
- Olszowa Emilia
- Julia Tylutka
- Danuta Orzech
- Irena Ząbczyk

W dniu 4 lipca br. zespół śpiewaczy w tym samym składzie jak wyżej brał udział już czwarty raz w Wojewódzkim Przeglądzie Wiejskich Zespołów Śpiewaczych „Tyczyn '99” zdobywając dyplom uznania i ludowy dzban. Zespół nie ma sponsora dlatego nie miał kto ufundować większej nagrody rzeczowej, jakie otrzymywały inne bogate zespoły z województwa podkarpackiego, ale liczy się sam udział w tak wielkiej imprezie. Członkowie zespołu wiją corocznie wieniec dożynkowy do kościoła i na dożynki świeckie na Święto Matki Boskiej Zielnej. Wieniec niosą uroczyście w strojach ludowych do domu kultury i do kościoła niosąc na rękę pęki kwiatów i ziół do poświęcenia. Ubiegłoroczny wieniec zawieszono na Diecezjalne Dożynki w Rzeszowie. Należy podkreślić opiekę Miejskiego Domu Kultury w Kolbuszowej nad „Górniami”, a zwłaszcza p. dyrektor Aleksandry Niezgody. Nie można zapomnieć o naszej Radzie Sołeckiej która od czasu do czasu wspiera zespół z funduszu gromadzkiego. Jedną z uczestniczek zespołu p. Genowefa Stąpor bierze udział w konkursie poetów ludowych



„Górnianki” w pełnej krasie

w Kamionce k/ Sędziszowa. Pisze ona wiersze o tematyce swojej wsi i nie tylko – często układa rymowanki na różne okazje. Sumując to wszystko „Górnicy” poświęcają się społecznie a w zamian za to cieszą się dobrą opinią w swoim środowisku.

Wszyscy więc członkowie czasu nie marnują ile tylko mogą społecznie pracują. Warci są sponsora bo nadeszła pora, bo po wielu latach koniec z końcem spłatać. Niech „Górnicy” się trzymają i swą wieś rozstawiają.

MARIA CHRUŚCIEL

Strategia rozwoju cd.

♦ biznes w większych ośrodkach
♦ niestabilna sytuacja na wschodzie
Jako słabe strony Gminy występuje przede wszystkim:

- ♦ brak nowoczesnego przemysłu w regionie
- ♦ bezrobocie
- ♦ słabo rozwinięte gospodarstwa rolne
- ♦ brak spójności działań
- ♦ stan infrastruktury drogowej i kanalizacyjnej
- ♦ słaby rynek pracy
- ♦ brak ośrodków wypoczynku letniego
- ♦ słaba promocja gminy
- ♦ brak gospodarstw agroturystycznych
- Jako mocne strony Gminy przeważają:
- ♦ dobra infrastruktura techniczna (gazowa, wodna, telefoniczna)
- ♦ potencjał gospodarczy
- ♦ silnie działający samorząd gminny
- ♦ obecność - powiatu
- ♦ kapitał ludzki
- ♦ korzystne położenie
- ♦ tradycja i bogata kultura
- ♦ skansen

Zostały przedstawione priorytety rozwojowe i obszary strategiczne Miasta i Gminy Kolbuszowa, które pomogą ukierunkować działania władz w procesie rozbudowy i rozwoju Gminy. Aby w pełni móc zrealizować opracowywaną misję, należy wyznaczyć hierarchię realizacji poszczegól-

nych zadań. Jako absolutny priorytet rozwojowy przedstawiono rolnictwo i gospodarstwa rolne w Gminie, następnie przedsiębiorczość i pozyskanie inwestorów, infrastrukturę i komunikację, edukację oraz kulturę i rekreację.

Powstanie nowych podmiotów gospodarczych przyczyniłoby się do poprawy kondycji rolnictwa, a ogólne polepszenie gospodarki do poprawy warunków życia mieszkańców Kolbuszowej.

Bardzo ważną rzeczą jest, aby udział w pracach brali nie tylko przedstawiciele władz samorządowych, środowiska gospodarczego, kultury, oświaty i zespół ekspertów, ale także mieszkańcy. Ważne jest aby strategia była przygotowana i zaakceptowana przez społeczność i aby dostatecznie odzwierciedlała jej potrzeby i możliwości.

Zwracamy się więc z prośbą do Państwa o aktywny udział i przedstawianie swoich propozycji co do koncepcji dalszego rozwoju naszej Gminy.

Na następnym spotkaniu które odbędzie się we wrześniu zostanie sformułowany cel strategiczny dla Miasta i Gminy Kolbuszowa. Będziemy informować państwa o dalszych pracach zespołu nad strategią.

Elżbieta Syper
UMiG w Kolbuszowej

„Pozdrówcie Góry Świętokrzyskie”

Mamy w Polsce różne Sanktuaria Maryjne, czyli miejsca święte, gdzie korzymy się przed obliczem Najjaśniejszej Pani, dziękujemy za doznane łaski i prosimy o zdrowie i pomyślność. Najbardziej słynnym sanktuarium jest klasztor na Jasnej Górze w Częstochowie. Ostatnio również zasłynęły dwa Sanktuaria Matki Boskiej Bolesnej, Sanktuarium w Licheniu



Por. Donat Ponury - Jan Piwnik, dowódca zgrupowań partyzanckich AK w Górach Świętokrzyskich.

w Wielkopolsce i Sanktuarium w Kalkowie na ziemi świętokrzyskiej pod Starachowicami. Do tego miejsca udają się pielgrzymi z całej Polski. Przed rokiem, 30 sierpnia 1998r., w ostatnią wakacyjną niedzielę udał się do Kalkowa Chór Młodzieżowy Społecznego Ogniska Muzycznego z Kolbuszowej, by swym występem upiększyć nabożeństwo w tym Sanktuarium. Ziemia świętokrzyska owiana legendami, tonąca wśród lasów Puszczy Jodłowej, opisywana przez Stefana Żeromskiego, syna tej ziemi,

Pielgrzymka Jana Pawła II do Ojczyzny cd.

Na krótko przed przybyciem Piotra Naszych Czasów do Polski miało miejsce smutne wydarzenie, wskazujące, że jednak obecna wolność Polaków na polskiej ziemi jest ograniczona. Wydarzeniem tym było aresztowanie Kazimierza Świtonia, obrońcy krzyży na Żwirowisku pod murem byłego niemieckiego Obozu Koncentracyjnego w Oświęcimiu. Organizacje żydowskie uzurpują sobie prawo wyłącznego rządzenia terenem byłego Obozu Koncentracyjnego w Oświęcimiu, ignorując fakt, że jest to ziemia polska i że w obozie tym prócz Żydów ginęli Polacy i przedstawiciele innych narodowości. Nie pozwolono mieszkać tam polskim zakonnikom, nie pozwalają tam postawić krzyża, symbolu religijnego chrześcijan, a władze polskie im ustępują. Na terenie obozu stanął krzyż, wzniesiony podczas pierwszej pielgrzymki papieża do Polski w 1979r., zwany Krzyżem Papieskim. Przedstawiciele społeczności polskiej, oburzeni żądaniami Żydów, stawiali obok Krzyża Papieskiego nowe krzyże, których liczba rosła z dnia na dzień. W ciągu roku stanęło ich kilka setek. Na czoło obrońców tych krzyży i Krzyża Papieskiego stanął Kazimierz Świtonia, działacz antykomunistyczny z lat 70-tych, członek „Solidarności”. Żydzi zażądali usunięcia krzyży ze Żwirowiska. Akcja ich toczyła się w ubiegłym roku i toczy się dzisiaj. Władze państwowe umyły ręce, oddając tę sprawę Kościołowi. Władze kościelne postanowiły pozostawić na Żwirowisku tylko Krzyż Papieski,

a pozostałe przenieść do kościołów. Później Sejm uchwalił strefę ochronną wokół obozu w Oświęcimiu, wolną od wszelkich obiektów. Uchwalenie tej uchwały, która pozwala na usunięcie za Żwirowiska wszystkich krzyży włącznie z papieskim i oddaje te tereny we władanie Żydom, oburzyło polskie społeczeństwo. Sprawa to wskazała na to, że w Sejmie RP nie mają większości godni i mądrzy Polacy i że obietnice przedwyborcze wielu obecnych parlamentarzystów rozmyły się w drodze do władzy i że triumfują Żydzi a nie większość polska. Podczas obecności Jana Pawła II w gmachu sejmu w dniu 11 czerwca br. miała swój dalszy ciąg. Żyd-rabin, który wdarł się przed oblicze papieża powiedział: „Panie papież” i najpierw dziękował papieżowi za usunięcie ze Żwirowiska krzyży i prosił o usunięcie jeszcze krzyża który tam pozostał, czyli papieskiego. Papież oświadczył, że życzeniem Polaków jest aby krzyż pozostał przed murem obozu. Wystąpienie rabina dla wielu Polaków jest bezczelnością. Bo Polska jest ziemią polską i Żydzi nie będą tu rządzić. Byli i są w Polsce mniejszością narodową. 11 czerwca br. Jan Paweł II wygłosił w Sejmie postanie do narodu i spotkał się parlamentarzystami. Dostojny Gość zwrócił uwagę na to by człowiek sprawujący jakąkolwiek władzę i działający w imieniu społeczeństwa na pierwszym względzie widział dobro człowieka.

Halina Dudzińska

ukrywająca w milczeniu tajemnice powstańców styczniowych, partyzantów z okresu II wojny światowej, mieszkańców spacyfikowanych wsi. Na południe od Kalkowa leży łańcuch gór z wysoką Łysą Górą, na której w XI wieku Bolesław Chrobry założył klasztor Bernardynów sprowadzonych z Monte Cassino. Zaraz po tym książe Emeryk, syn Stefana, króla Węgier, przywiózł do klasztoru relikwię - kawałek z krzyża, na którym cierpiał Chrystus - stąd nazwa klasztoru Święty Krzyż, a - Góry Świętokrzyskie. Klasztor i kościół na Świętym Krzyżu obdarowywali przez wieki królowie polscy. Wędrowali nań pobożni pielgrzymi i żołnierze. W XVII wieku, w czasie strasznego powstania kozackiego na Ukrainie ukryto na Świętym Krzyżu zwłoki księcia Jeremiego Wiśniowieckiego. W dwa wieki później walczył w tej okolicy z Rosjanami gen. Marian Langiewicz. Zwycięscy Rosjanie usunęli zakonników i z klasztoru uczynili ciężkie więzienie dla zbuntowanych Polaków. W okresie II wojny światowej Niemcy na Świętym Krzyżu również zorganizowali więzienie. Mieszkańcy tej ziemi nie zapomnieli, że Niemcy jednego dnia na Świętym Krzyżu rozstrzelali osiemdziesięciu polskich żołnierzy AK. Rozstrzelani mają tablicę pamiątkową w Sanktuarium w Kalkowie. Najśłynniejszym partyzantem Gór Świętokrzyskich był Jan Piwnik, pseudonim „Ponury”, przedwojenny porucznik Wojska Polskiego, syn tej ziemi. Działał on tam krótko, bo do roku 1943, ale jego legenda trwa do dziś. Ugruntuwał ją w literaturze Cezary Chlebowski w książce „Pozdrówcie Góry Świętokrzyskie”.

Jan Piwnik urodził się w 1912r. jako syn Jana i Zofii, średnio zamożnych rolników we wsi Janowice koło Ostrowca Świętokrzyskiego. Gimnazjum ukończył w Ostrowcu, a Szkołę Podchorążych Artylerii we Włodzimierzu Wołyńskim. Był mężczyzną o obowiązkowej naturze. Pozostał w wojsku w służbie stałej i do września 1939r. uzyskał stopień porucznika. Brał udział w wojnie obronnej w 1939r. W obliczu klęski przedostał się przez Węgry do Francji do armii polskiej organizowanej tam przez rząd emigracyjny. W 1940r. po upadku Francji znalazł się w Wielkiej Brytanii. Tęsknił za krajem i pragnął walczyć z zaborcą. Dostał się do oddziału młodych oficerów przygotowywanych na tzw. „cichociemnych”, czyli do oddziału żołnierzy mających być w niedalekiej perspektywie rzuconych na spadochronach do Polski, by organizować w kraju oddziały do walki z okupantem. „Ponury” wyskoczył z sa-

molotu i szczęśliwie osiągnął polską ziemię w listopadzie 1941r. wraz z innymi kolegami w rejonie Skierniewic pod Łodzią. Został przyjęty przez Komendę Główną ZWZ, a wiosną 1942r skierowano go do działania na Kresach Wschodnich II Rzeczypospolitej, zajętej przez Niemców, którzy wówczas prowadzili wojnę z ZSRR. Był tam dowódcą II oddziału sekcji „Wachlarz”, antyniemieckiej dywersji. Odnosił się odwagą i zmysłem dowódczym. Najśłynniejszym czynem jego oddziału było uwolnienie więźniów z więzienia w Piensku. Dostał za tą akcję Krzyż Virtuti Militari. Na zimę wrócił do Warszawy i ożenił się z Emilią Melessą, również oficerem, która pracowała w Komendzie Głównej ZWZ-AK. Na wiosnę 1943r. skierowano „Ponurego” na rodzinną ziemię, w Góry Świętokrzyskie. W Skarżysku „Ponury” dostał dwa stanowiska, jedno oficera dywersji okręgu, a drugie to stanowisko dowódcy Zgrupowania Oddziału AK na Kielecczyźnie. Ośrodkiem jego zgrupowania w 1943r była polana Wykus - góra leżąca między Starachowicami a Świętym Krzyżem. Oddział ten nękał Niemców przez całe lato i jesień. „Ponuracy” napadali na linie kolejowe, wysadzali pociągi, zdobywali na wrogu broń i amunicję. Imię „Ponurego” stało się groźne dla wroga. Wśród jego kolegów znalazł się zdradca, który wydał ich Niemcom. Niemcy deptali im po piętach, pacyfikowali okoliczne wsie. „Ponury” opuścił Wykus i krażył po okolicznych lasach. Po Bożym Narodzeniu 1943r. rozpuścił zgrupowanie do domów i udał się do Warszawy. Pod wiosną 1944r. armia ZSRR zaczęła wyzwalać wschodnie tereny II Rzeczypospolitej. Rząd radziecki ogłosił, że są to tereny ZSRR. Polacy jednak nie wiedzieli, że sojusznicy zachodni potajemnie wyrazili zgodę na taki stan rzeczy. Patriotcy polscy myśleli o odbudowie Rzeczypospolitej w granicach przedwojennych na wschodzie. Z tego też tytułu na Kresach Wschodnich działała Armia Krajowa. „Ponury” w tym czasie został skierowany na ziemię nowogródzką, gdzie stanął na czele zgrupowania AK w tym rejonie. Armia Krajowa realizowała akcję „Burza”, która polegała na walce z Niemcami i wyzwoleńcu tych terenów przed nadejściem Rosjan. W czasie jed-

Leszek Bubel POLSKO - ŻYDOWSKA WOJNA O KRZYŻE i nie tylko...



Relikwia medały przed profanacją
margara sobalnego. Po tenel był
klatko karminowa, kulczy as
Narona Żwirowiska
K: Wskazywał kierunek Mars Se.

PROFANACJA 28. MAJA 1999



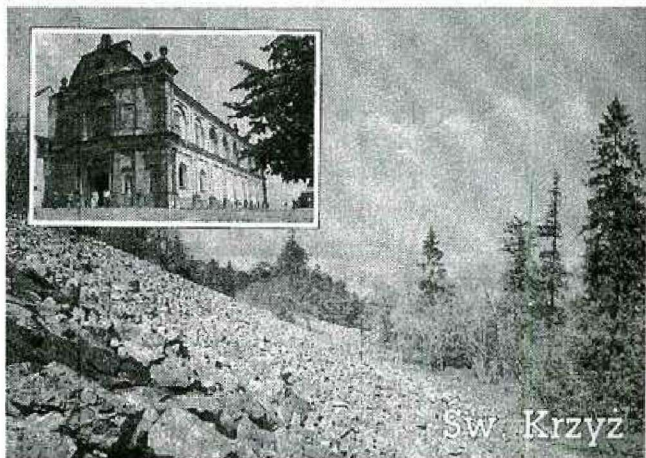
Na wysypisku budowlanym znalazł się także krzyż poświęcony św. Maksymilianowi Marii Kolbe.
Pikantni i habny dodaje fakt, że wysypisko znajduje się na rozległym terenie z dobowywanymi
aktualnie dwoma budynkami. Całość osłi nazwa „Centrum św. Maksymiliana Kolbego”!!



Wojako i policja z rozkazu rzędu i za akceptacją
Episkopatu dokonano profanacji. Na wysypisku, wśród zniszczonych krzyży
znalazł się także transparent

nej z tych walk pod wsią Jewlaszcze 16 czerwca 1944r. „Ponury” został śmiertelnie ranny w brzuch. Ostatnie słowa jakie wypowiedział ostatkiem swych sił brzmiały: „Pozdrówcie Góry Świętokrzyskie. Polska straciła niezmiernie zdolnego i walecznego żołnierza-officera. W maju 1945r. zakończyła się II wojna światowa. Powstała Polska w nowych granicach, rządzoną przez komunistów, będąca w strefie wpływów ZSRR. Zwalczano bezwzględnie wszystkich zwolenników Rządu Polskiego na Emigracji. Mordowano masowo setki tysięcy Polaków, którzy nie byli zwolennikami nowej władzy. Rodzeństwo Jana Piwnika „Ponurego” starało się u władz ZSRR o pozwolenie ekshumacji szczątków swego wielkiego brata, gdyż grób jego znajdował się na terytorium Republiki Białoruskiej i przewiezienie go na ziemię świętokrzyską. Przez wiele kolejnych lat były to usiłowania bezskuteczne, ale rodzina Piwników prowadziła je zawięcie nie żałując wysiłków i kosztów. I w końcu, w „atmosfera rozmiękczenia” w latach 80-tych wysiłki te zostały uwieńczone sukcesem. W 1988r. szczątki „Ponurego” zostały przewiezione na ziemię świętokrzyską i uroczystie złożone w murze starego średniowiecznego klasztoru OO. Cystersów w Wąchocku. O Janie Piwniku „Ponurym” kraży dzisiaj legendy, wiersze i pieśni. Jego imię występuje również w „Litaniu Świętokrzyskiej” widniejącej w Kaplicy Armii Krajowej Sanktuarium w Kalkowie.

Halina Dudzińska



Zmarł Czesław Kata - nauczyciel i kierownik szkół

16 czerwca br. zmarł w Kolbuszowej Czesław Kata, zasłużony nauczyciel. Urodził się w 1920r. w rodzinie Jana i Karoliny z domu Jaskot, średnio zamożnych rolników we wsi Wola Raniżowska. W domu rodzinnym panowała patriotyczna atmosfera. Rodzice jego zmarli, gdy był jeszcze dzieckiem. Czesław ukończył szkołę powszechną w Woli Raniżowskiej i znalazł się w Warszawie, gdzie zabrał go stryj, który pracował tam w zakładach lotniczych. W stolicy Czesław Kata ukończył Technikum Mechaniczne i podjął pracę w wymienionych zakładach. Za parę miesięcy przyszedł wrzesień 1939r. Wyjechał razem z ewakuującymi się zakładami na wschód, ale w obliczu sowieckiej agresji powrócił do krewnych do Woli Raniżowskiej, z myślą o pracy na roli. Wkrótce Wola Raniżowska została wysiedlona, a jej tereny przeszły w skład niemieckiego poligonu Luftwaffe. Czesław znalazł się w Dzikowcu, gdzie przebywała wówczas liczna grupa inteligentów skupiona wokół księdza proboszcza Jana Puzio. W 1943r. miejscowy nauczyciel Antoni Kociołek wciągnął Czesława do pracy w tajnym nauczaniu oraz do plutonu AK. Latem 1944r. w ramach Akcji „Burza” Czesław Kata znalazł się w

zgrupowaniu w Porębach Kupieńskich i brał udział w starciu z Niemcami. W jesieni tegoż roku, w obliczu aresztowań akowców przez NKWD i UB, udał się do Tyczyna, gdzie podjął pracę urzędnika. Jednak czas pracy w tajnym nauczaniu rozbudził w nim zamiłowanie do pracy nauczycielskiej. Czesław Kata jeszcze w Polsce przedwojennej nabrał, obserwując życie społeczne, poglądów lewicowych. Chciał równości, sprawiedliwości i godziwych warunków życia dla wszystkich Polaków. Chciał przede wszystkim dobra dla dzieci i młodzieży. Stąd pociągała go praca pedagogiczna. 1 września 1945r. Czesław Kata został nauczycielem szkoły w Dzikowcu i jednocześnie podjął naukę w Zaocznym Liceum Pedagogicznym w Brzozowie. W tym czasie został członkiem PPS i ożenił się z Zofią Korzeniowską z Dzikowca, również nauczycielką. Z dniem 1 września 1949r. Czesław Kata został kierownikiem szkoły w Stanisławskim. W latach 1945-1975 był członkiem Zarządu Oddziału Powiatowego ZNP. W 1960r. objął stanowisko kierownika szkoły w Kolbuszowej Dolnej i pracował tam do emerytury. Czesław Kata był bardzo pracowitym człowiekiem i nauczycielem z powołania. Był w tamtych czasach współorga-

nizatorem akcji prowadzonej pod hasłem „Szkoła ośrodkiem życia kulturalnego”, polegającej na upowszechnianiu aparatów radiowych, magnetofonów i telewizorów wchodzących wówczas do użytku. Uznając pionierską pracę Czesława Katy władze państwowe przyznały mu liczne odznaczenia. W 1972r. otrzymał Nagrodę Ministra Kultury i Sztuki III stopnia i zapisany został do „Księgi Zasłużonych” przy Komitecie PZPR w Kolbuszowej i do tejże księgi przy Komitecie Wojewódzkim PZPR w Rzeszowie. Mieszkał w Kolbuszowej Dolnej. Pogrzeb jego odbył się 18 czerwca 1999r na cmentarzu w Dzikowcu.



Halina Dudzińska

Odszedł Stanisław Rząsa

W dniu 21 maja br. zmarł Stanisław Rząsa przeżywszy 83 lata. Urodził się w Zarębkach w rodzinie chłopskiej. Jego wyuczonym zawodem było szewstwo. W 1938r. został powołany do służby wojskowej. Ukończył Szkołę Podoficerską w Przemyślu gdzie uzyskał stopień kaprala. Następnie został przydzielony do 4-tego Pułku Saperów w Przemyślu. Wojna zastała go przy końcu służby wojskowej. Brał udział w obronie Przemyśla a także Lwowa pod dowództwem gen. Sikorskiego. Następnie wojska zostały wycofane pod Stanisławów, gdzie miała miejsce ostatnia bitwa z Niemcami. Dalsze walki zostały udaremnione przez wkraczającą Armię Czerwoną. Wszystkie wojska które uniknęły zagarnięcia przez Rosjan udały się w kierunku Rumunii i Węgier. Na Węgrzech znalazło się około 40 tysięcy żołnierzy. Po przekroczeniu granicy węgierskiej żołnierze zostali rozbrojeni i umieszczeni w poszczególnych obozach. Stanisław Rząsa trafił do obozu Komarom i tam prze-

bywał 11 miesięcy. Zgłosił się na wyjazd do Francji, który został jednak udaremniony z powodu zajęcia Francji przez Niemców. Po powrocie do Polski wstąpił do organizacji podziemnej Związek Walki Zbrojnej a później Armii Krajowej. Po przebytych i szkoleniach brał udział w kilku akcjach zbrojnych. Likwidacyjna akcja w Świerczowie i znana akcja „Burza” w Porębach Kupieńskich. Po wkroczeniu Armii Czerwonej wrócił do domu. Przez pewien czas ukrywał się z powodu szycianowania go przez ówczesne władze bezpieczeństwa. Został oznaczony medalem „Za Udział w Wojnie Czerwonej w 1939r.”, medalem Zwycięstwa i Wolności w 1945r, Krzyżem Armii Krajowej i innymi. W dniu Zielonych Świątek 23-maja 99r., w Cmolasie odbył się pogrzeb Stanisława Rząsy, w którym wzięło udział liczne społeczeństwo z Zarębek oraz innych miejscowości.

CZEŚĆ JEGO PAMIĘCI !!!

Stanisław Biesiadecki.

Podziękowanie

Rodzice uczniów Szkoły Podstawowej w Bukowcu wyrażają wdzięczność i podziękowanie dla Zakładów „PREFABET” S.A. w Kolbuszowej za ofiarowanie darowizny materiałowej na rzecz szkoły niezbędnej przy modernizacji toalet dokonywanej w tym obiekcie.

Rodzice

PLAN MIASTA

Zakład Usługowo - Produkcyjno - Handlowy STAL - BET Adam Foryś

36-100 Kolbuszowa, ul. Jana Wiktora 15,
tel. (0-17) 22 72 047

Zapraszamy na zakupy hurt-detal oferując w cenach konkurencyjnych:

- płytki ceramiczne
- kleje
- armatura łazienkowa

Czynne od 8⁰⁰ - 16⁰⁰, sobota od 8⁰⁰ - 15⁰⁰
Ponadto oferujemy beton z transportem.

1

SIM-KAR

36-100 Kolbuszowa, ul 11 Listopada 13,
tel. 22 72 666 (obok Dworca PKP i PKS)

Oferujemy: części zamienne: FIAT
i DAEWOO, oraz do samochodów
zagranicznych (w tym japońskich).

Również: akumulatory,
opony
inne akcesoria

Czynne w godz. 8⁰⁰ - 18⁰⁰,
sobota 8⁰⁰ - 15⁰⁰

2

FHU "Super Czas"

Stanisław Jadach

36-100 Kolbuszowa, ul. 11 Listopada 13,
(obok dworca PKS-PKP)
tel. (0-17) 283 70 96

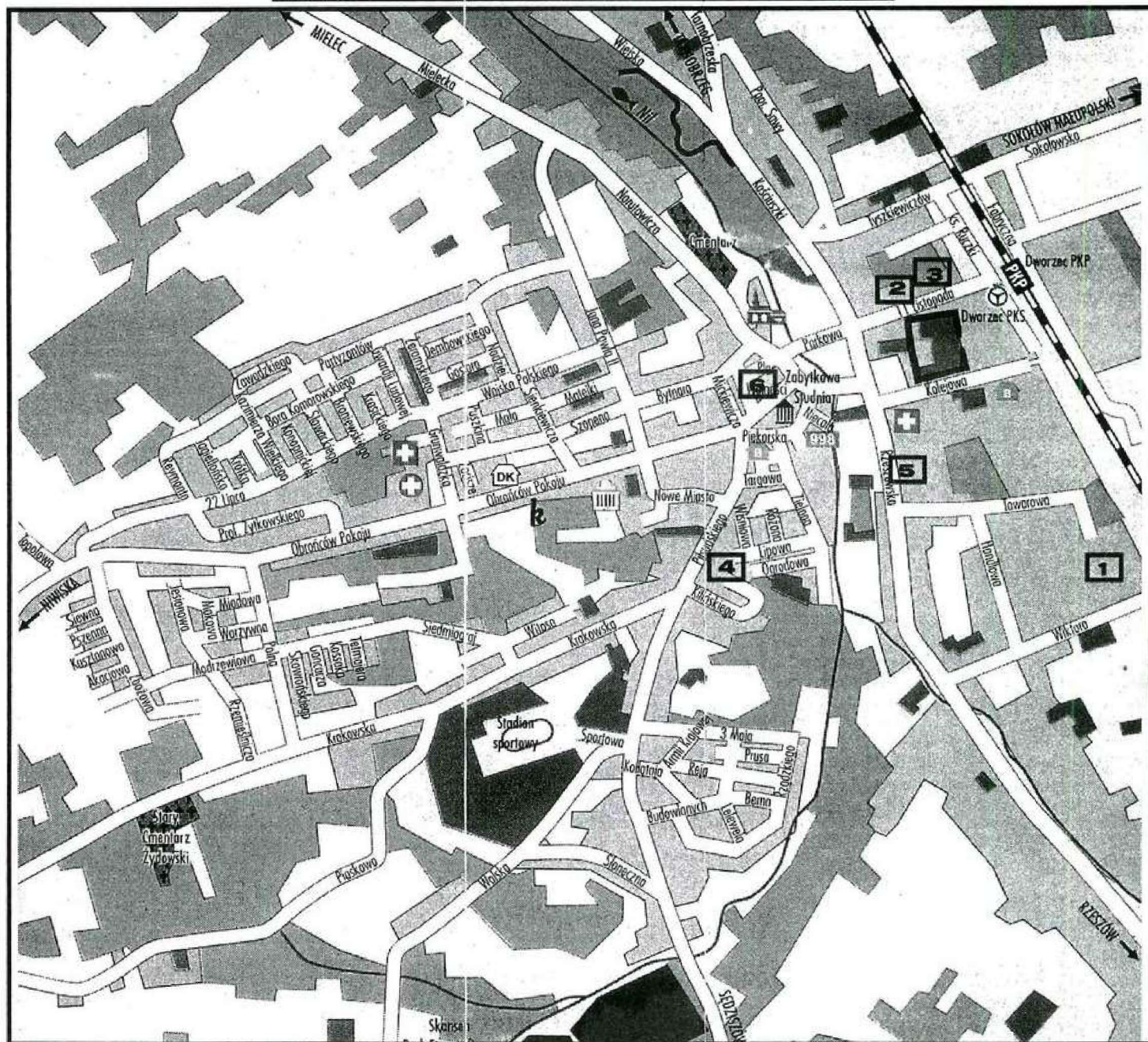
Sprzedaż:

- zegarków
- zegarów
- budzików
- kalkulatorów
- innego asortymentu

Usługi zegarmistrzowskie
Gwarantujemy wysoką
jakość towarów i usług.

3

Poznaj swoje miasto ... KOLBUSZOWA



PLAN MIASTA

PAKFOL S.C.

Kolbuszowa, ul. Kilińskiego 4
(boczna Piłsudskiego, tel. (0-17) 2273 241,
tel./fax (0-17) 2273 240

Tadeusz Serafin

&

Stanisław Skowroński

Oferuje do sprzedaży:

- rękaw foliowy PE bezbarwny
- rękaw foliowy PE kolorowy
- taśmy foliowe termokurczliwe
- woreczki z folii (wszystkie wymiary)
- worki na śmieci
- nadruk w czterech kolorach
- reklamówki
- ciągnięcie rekawa z powierzonego PE.

4

OKNA

Drewno PCV Aluminium

Szyby niskoemisyjne

$k=1,1 \text{ W/m}^2$

tel. (0-17) 22 72 594

PHU Posejdon, ul. Rzeszowska 7
36-100 Kolbuszowa (budynek LOK)

5

PPHU "JUPITER"

36-100 Kolbuszowa, Plac Wolności 31

(obok piekarni)

tel. (0-17) 28 37 077

kom. 0 601 83 64 21

Czynne w godz. 9⁰⁰ - 17⁰⁰

sobota 9⁰⁰ - 13⁰⁰

Oferujemy:

- komputery
- kasy fiskalne
- atr. biurowe
- akcesoria

6

Co piszą inni...

SKANSEN XIX - WIECZNEGO KAPITALIZMU

Na peryferiach Rzeszowa funkcjonuje prywatna firma, nosząca dość niekonwencjonalną nazwę: „Mgr inż. HENRYK BURY - Sp. z o.o.”, a produkująca podzespoły do telefonów komórkowych. Należy do większych w Rzeszowie. W siedzibie firmy, przy ulicy Wspólnej 2, zatrudnionych jest około 600 pracowników, a 50 dalszych (konstruktorów i speców od marketingu) w niemieckiej filii „THB GER-MANY”. Biorąc pod uwagę asortyment wyrobów, firma Bury należy do najnowocześniejszych w tej części kraju, natomiast panujące w niej stosunki wskazują, że mamy do czynienia ze skansenem dzikiiego XIX-wiecznego kapitalizmu. Łamanie podstawowych praw pracowniczych jest na porządku dziennym, a zarobki wcale nie są najwyższe. Chcąc bronić swoich praw, grupa pracowników firmy zdecydowała się założyć związek zawodowy. Dobrze znając stosunki w swoim zakładzie, przygotowali się do tego w najgłębszej tajemnicy przed pracodawcą, a zarejestrowanie i ujawnienie struktury „Solidarności” zwlekali grubo ponad rok. W końcu podjęli ostateczną decyzję...

7 kwietnia br., w Biurze Wewnętrzny Związkowym rzeszowskiego Zarządu Regionu zarejestrowana została sześcioposobowa Tymczasowa Komisja Zakładowa NSZZ „Solidarność” mgr inż. Henryk Bury Sp. z o.o. w Rzeszowie. Tego samego dnia związkowcy powiadomili pisemnie o tym fakcie pracodawcę. 12 kwietnia br. członkowie Tymczasowej Komisji Zakładowej wystąpili z pismem do pracodawcy, prosząc go o podjęcie rozmów w celu ustalenia relacji pomiędzy związkiem zawodowym a pracodawcą, jak również o wyznaczeniu terminu i miejsca spotkania. Na reakcję nie trzeba było długo czekać. Zaraz następnego dnia - 13 kwietnia - czterech członków TKZ otrzymało dyscyplinarne zwolnienie z pracy (na mocy art. 52, par 1 KP), motywowane ciężkim naruszeniem przez nich podstawowych obowiązków pracowniczych. Zwolnienia podpisał dyrektor inż. Zdzisław Świeca. Zwolnieni działacze, złożyli w ustawowym terminie wnioski do sądu pracy o przywrócenie ich na dotychczasowe stanowiska. Na wyznaczoną na 21 maja br. rozprawę pracodawca nie tylko się nie zgłosił, ale nawet nie dostarczył wymaganych dokumentów (akt osobowych pracowników i wyczerpania ich wynagrodzeń) - przesyłając jedynie pismo z wnioskiem o odroczenie terminu rozprawy. W tej sytuacji sąd zmuszony był wyznaczyć kolejny termin rozprawy, jednocześnie ukarał pracodawcę 200 zł. grzywną.

Z sześcioposobowej TKZ, pozostało w firmie Bury dwóch działaczy „S”, przy czym jeden z nich pracuje na dotychczasowym stanowisku.

O rozwoju sytuacji w skansenie będziemy systematycznie informować na łamach „PK”.

je-kl

Przedruk z „Serwisu Informacyjnego Solidarności Zarządu Regionu NSZZ w Rzeszowie” z NR 11/246 z 26 V 1999r.

Z głębokim żalem zawiadamiamy, że 30 lipca 1999r. zaopatrzona Św. Sakramentami zmarła w wieku 93 lat **STEFANIA JANUSZEWSKA** emerytowana nauczycielka, żołnierz AK, odznaczona Krzyżem Kawalerskim Odrodzenia Polski, Złotym Krzyżem ZNP oraz wieloma innymi odznaczeniami wojskowymi.

Siostra, rodzina i grono przyjaciół.

Ksiądz proboszcz - dobry organizator



Plebania w Kolbuszowej przy kościele Wszystkich Świętych. Strona wschodnia.

Ksiądz Jan Gut, proboszcz parafii pod wezwaniem Wszystkich Świętych w Kolbuszowej od chwili przejścia obowiązków duszpasterskich w tej parafii, przystąpił do gruntownego remontu i unowocześnienia plebanii, kościoła i jego obejścia. Stary i zabytkowy budynek plebanii, wybudowany w latach 80-tych ubiegłego stulecia, wymagał solidnego remontu. Mieszkał w nim jeszcze Ksiądz Ludwik Ruczka, „Ojciec Sybiraków”, parlamentarzysta, działacz społeczny wielkiego formatu, a po nim takie zasłużone dla miasta i kolbuszowskiej parafii osobistości jak: ks. Jan Markiewicz, ks. Franciszek Mikłasiński, ks. Antoni Dunajcki, twórca ostatniej rozbudowy kościoła w latach 1929-1933, ks. Jan Fryz, ks. Ludwik Curyło, oraz mieszka obecnie przedostatni kolbuszowski pro-

boszcz ks. Marian Jachowicz. Odremontowany budynek plebanii urzeka swoim wyglądem. W kościele wykonano nowy system ogrzewania i wentylacji, w trakcie remontu jest posadzka kościoła. Ksiądz proboszcz Jan Gut odstąpił na rzecz społeczeństwa szeroki pas plebańskiego gruntu na którym wykonano duży chodnik od kościoła do miejscowego cmentarza. Jest to znacząca inwestycja zważywszy na to, że ulica Narutowicza na tym odcinku jest wąska, kręta i bardzo ruchliwa, uniemożliwiająca bezpieczne poruszanie się.

Innowacyjną działalność popierają władze miejskie i miejscowa społeczność. Słowem: kolbuszowska parafia posiada obecnie dobrego gospodarza i organizatora.

(-)



Plebania przy kościele p. w. Wszystkich Świętych. Strona Zachodnia

Akcja „Sprzątanie Świata”

Jak co roku Miasto i Gmina Kolbuszowa przystąpi do akcji „Sprzątanie Świata”. Akcja ta odbędzie się w dniach 17 - 19 września 1999 r.

Akcja skierowana jest do wszystkich, którym leży na sercu dobro środowiska. Akcje te mają na celu wyrobienie postaw i zachowań społeczeństwa wobec środowiska w którym żyje. Pragniemy aby do akcji włączyły się nie tylko dzieci i młodzież, ale także dorośli.

Starajmy się gromadzić odpady segregując je np. osobno plastik, oddzielnie papier, a także szkło. Pamiętajmy o tym, żeby nie wyrzucać śmieci do lasów, rowów przydrożnych. Dbajmy o estetyczny wygląd naszego Miasta i Gminy. Koordynatorami akcji „Sprzątanie Świata” w naszym regionie są Starostwo Powiatowe i Urząd Miasta i Gminy w Kolbuszowej.

Przyłączmy się wszyscy do sprzątania świata!

U W A G A !

Komenda Powiatowa Policji

w Kolbuszowej poszukuje świadków wypadku drogowego zaistniałego w dniu 23.05.1999r. ok. godz. 14³⁵ w Kolbuszowej na ul. Parkowej, gdzie potrącona została piesza przez rowerzystę w jasnej czapce, który zbiegł z miejsca wypadku. Świadków prosimy o osobisty lub telefoniczny kontakt z KPP w Kolbuszowej tel. /017/ 2271 - 235 w. 235 lub tel. 997.

O g ł o s z e n i a

Gminna Komisja Rozwiązywania Problemów Alkoholowych w Kolbuszowej informuje, że w każdy wtorek w godz. 9⁰⁰ - 11⁰⁰ w pok. nr 1 Urzędu Miasta i Gminy Kolbuszowa przy ul. Obońców Pokoju 21 czynny jest punkt informacyjno - interwencyjny.

W tym samym czasie pełniony jest dyżur przy telefonie informacyjno - interwencyjnym nr 7444 238, wewn. 155.

Prosimy o zgłaszanie się osób potrzebujących porady i pomocy w trudnej sytuacji życiowej.

Urząd Miasta i Gminy w Kolbuszowej informuje, że w każdy poniedziałek w godz. 12⁰⁰ - 16⁰⁰ w pok. nr 22 (budynek główny UMiG w Kolbuszowej przy ul. obr. Pokoju 21) II piętro, czynne jest "Biuro informacji gospodarczej".

SERWIS INFORMACYJNY RADY MIEJSKIEJ w Kolbuszowej



Uchwały Rady Miejskiej w Kolbuszowej

W dniu 28 czerwca 1999 r. na sesji Rady Miejskiej została podjęta Uchwała Nr XIII/116/99 o dokonaniu darowizny na rzecz Powiatu Kolbuszowskiego nieruchomości gruntowej. Działki nr 1524/5 i 1513/4 mieszczące się przy ul. 11-go Listopada zostaną przekazane Starostwu z przeznaczeniem pod budowę nowej siedziby dla Starostwa Powiatowego.

Tym samym Rada Miejska w Kolbuszowej podjęła uchwałę Nr XIII/117/99 z dnia 28 czerwca 1999 r. o przystąpieniu do sporządzania zmiany planu ogólnego zagospodarowania przestrzennego Miasta Kolbuszowa.

Zmianą objęty zostanie obszar z obecnym przeznaczeniem pod budowę dworca autobusowego i parkingu. Przedmiotem zmiany jest wyznaczenie terenu pod budowę budynku administracyjnego dla Starostwa Powiatowego, pod parkingi oraz częściowo pod usługi handlowe.

Radni uzasadniali swą decyzję tym, że obecnie Starostwo Powiatowe nie posiada własnej siedziby. Petenci przyjmowani są w dwóch różnych budynkach, oddalonych od siebie.

Akcje Miasta i Gminy Kolbuszowa na rzecz dzieci

Urząd Miasta i Gminy oraz Ośrodek Pomocy Społecznej w Kolbuszowej starają się aby dzieci z rodzin znajdujących się w trudnej sytuacji, nie pozostawały bez opieki. Całoroczna akcja dożywiania dzieci w szkołach w czasie wakacji przechodzi w akcję wakacyjną, która także jest pomocna. Dzieci zostają objęte całodzienną opieką w świetlicy profilaktyczno-wychowawczej, która mieści się przy ul. Janka Bytnara. Dlatego też PKPS i Ośrodek Pomocy Społecznej, zorganizowały półkolonie dla 25 dzieci. Maluchy będą mogły wypoczywać i otrzymają trzy posiłki dziennie. Koszt pobytu tych dzieci, pokrywany przez UM i G wynosi 3 złote dziennie od jednego dziecka. Będzie to w jakiś sposób odciążenie dla tych rodziców, którzy niekiedy nie mają na chleb i mleko mówi pani kierownik Miejsko-Gminnego Ośrodka Pomocy Społecznej w Kolbuszowej.

Także coroczne kolonie organizowane przez Ośrodek Pomocy Społecznej w Kolbuszowej dla dzieci z rodzin ubogich i w tym roku pozwolą wyjechać czterdziestorgu dzieciom. Zarząd Miasta i Gminy w Kolbuszowej postanowił przyczynić się do zorganizowania wakacji dla tych dzieci. Zostały zabezpieczone dodatkowe środki na dofinansowanie kolonii letnich w kwocie 5 000 zł. Środki te są w dyspozycji Miejsko-Gminnego Ośrodka Pomocy Społecznej w Kolbuszowej. Znak bardzo trudną sytuację w niektórych rodzinach, UM i G po-

stanowił pomóc dzieciom. Gmina zabezpiecza środki na pomoc społeczną z której wygospodarowano pieniądze które zostały przeznaczone głównie na kolonie, organizowane przez ZHP Rzeszów i CARITAS Rzeszów. 15 dzieci pojechało do Harasiuki - Łazory w powiecie tarnobrzeskim na 13 dni. Koszt pobytu jednego dziecka wyniósł 470 złotych. Następnie 25 dzieci pojedzie do miejscowości Myczkowce w Bieszczadach, na dziewięć-dniowe kolonie których koszt pobytu wyniesie 243 złote od dziecka.

Następnie 20 dzieci we wtorek 10.08.br. wyjechało do miejscowości Harasiuki - Łazory. Koszt pobytu tych dzieci w całości pokrywa ZHP Rzeszów.

Także z okazji Dnia Dziecka Miejski Ośrodek Pomocy Społecznej w Kolbuszowej zorganizował imprezę dla dzieci na stadionie sportowym. Zwróceno się do Sponsorów o wsparcie w współorganizowaniu poczęstunku i małych upominków. Niestety nie wszyscy czują potrzebę pomocy innym. Na sto dwadzieścia rozesłanych prośb o pomoc, odpowiedziało tylko kilkanaście osób i firm. Miejsko-Gminny Ośrodek Pomocy Społecznej, Urząd Miasta i Gminy oraz rodzice i dzieci dziękują wszystkim którzy odpowiedzieli na apel i pomogli w zorganizowaniu tej imprezy:

Pomoc finansową ofiarowali:

- ♦ Apteka H. Furmańska
- ♦ „Trans-Kop” B. Brózda
- ♦ Firma Handlowa „Walor”
- ♦ Sklep „Lupus”
- ♦ Lek. stom. B. Grobelna-Krakowska
- ♦ Firma „Garus”
- ♦ Lek. stom. J. Szadkowski
- ♦ Sklep „Ikar”
- ♦ Lek. med. A. Kaczmarczyk
- ♦ Dr med. J. Ragan
- ♦ Lek. med. J. Hellstein
- ♦ Lek. med. Kurdysz
- ♦ Lek. stom. E. Fus-Kozłowska
- ♦ Lek. med. E. Szypuła - Stapor
- ♦ „FIN” - Kolbuszowa

Pomoc rzeczową ofiarowali:

- ♦ Kasterp. Cacaia
- ♦ Firma „Darex”
- ♦ Firma „Wilk-Pol”
- ♦ Firma „Orex”
- ♦ Piekarnia Węgrzyn
- ♦ Piekarnia Ozimek
- ♦ Spółdzielnia Zaopatrzenia i Zbytu w Kolbuszowej
- ♦ Piekarnia Nr1
- ♦ Bar Łam - Pan Dec

Niestety nie zostały przekazane środki na zasiłki okresowe, które zabezpiecza Państwo. W lipcu żadna rodzina uprawniona do otrzymywania pomocy nie uzyskała jej. Dlatego każda forma pomocy dla tych dzieci jest potrzebna.

E. S

Urząd Miasta i Gminy Kolbuszowa

REFORMA OŚWIATY Zmiany w Kolbuszowskich Przedszkolach

W dniu 28 kwietnia 1999r została podjęta Uchwała Rady Miejskiej w Kolbuszowej na mocy której z dniem 31 sierpnia 1999 r. zostanie rozwiązany Komunalny Zespół Przedszkoli w Kolbuszowej.

Zespół Komunalny Przedszkoli w Kolbuszowej w skład którego wchodzi siedem gminnych placówek przestanie istnieć od nowego roku szkolnego. Przedszkola Nr1, Nr2, Nr3 w Kolbuszowej oraz przedszkola w Weryni, Widelce, Kolbuszowej Górnej i Kolbuszowej Dolnej będą placówkami samodzielnymi. Obsługę administracyjną przedszkoli będzie sprawował nowo utworzony Zespół Oświatowy Miasta i Gminy.

W związku z tym zaistniała potrzeba powołania dyrektorów dla w/w placówek. Ogłoszono konkursy na stanowiska dyrektorów we wszystkich przedszkolach. Dyrektorami poszczególnych placówek przedszkolnych zostali: w Przedszkolu Nr1 pani Maria Chmielowiec, w Przedszkolu Nr2 Pani Janina Batory, w Przedszkolu nr3 Pani Maria Piertasik, w Kolbuszowej Dolnej Pani Renata Draus, w Kolbuszowej Górnej pani Ewa Narowska, w Widelce Pani Zdzisława Przybyła a w Weryni Pani Barbara Wilk.

W nowo utworzonym Zespole Oświatowym Miasta i Gminy dyrektorem został Pan Ryszard Haptaś. Z. O. Miasta i Gminy oprócz obsługi administracyjnej przedszkoli będzie obsługiwał Szkoły Podstawowe i Gimnazja.

Rodzice posyłający swoje dzieci do przedszkoli, od nowego roku szkolnego zastaną zmiany związane z kosztami żywienia w tych placówkach. Opłata za świadczenia prowadzonych przez gminę przedszkoli wzrośnie i będzie wynosić 60 złotych miesięcznie dla jednego dziecka. Oprócz opłaty za świadczenia, rodzice lub opiekunowie pokrywają w całości koszt produktów spożywczych użytych do przygotowywania posiłków. Posyłając więcej niż jedno dziecko do przedszkola, przysługuje 50% zniżki od opłaty stałej dla każdego następnego dziecka.

E.S.

Urząd Miasta i Gminy w Kolbuszowej

36-100 Kolbuszowa, ul. Obrońców pokoju 21.
tel. 017/ 22 71 333, 74 44 238 ogłasza przetarg nieograniczony na dostawę:

węgla - 70t

koksu - 12 t na sezon grzewczy 1999/2000.

Specyfikację istotnych warunków zamówienia można odebrać w siedzibie Zamawiającego pok. 19.

Termin składania ofert upływa dnia 07.09.1999r., o godz. 9⁰⁰ w siedzibie Zamawiającego pok. nr 1.

Wielka impreza na stadionie sportowym w Kolbuszowej

Miejski Dom Kultury w Kolbuszowej i Telewizja Rzeszów zorganizowały Wielki Festyn pt. "Baw się razem z nami". W niedzielę 8 sierpnia 1999 r. na stadionie sportowym w Kolbuszowej odbyła się impreza którą Kolbuszowianie będą długo wspominać. Wspaniałe atrakcje przyciągnęły tłumy ludzi na kolbuszowski stadion.

O godzinie 15⁰⁰ imprezę otworzył występ kapeli ludowej Władysława Pogody. Następnie przywitani wszystkich zebranych Pan Zbigniew Chmielowiec Burmistrz Miasta i Gminy Kolbuszowa i Pani Aleksandra Niezgoda Dyrektor Miejskiego Domu Kultury w Kolbuszowej. Jak powiedzieli organizatorzy, impreza ta miała na

celu promocję Miasta i Gminy Kolbuszowa oraz rozpropagowanie festynów rodzinnych.



Wakacyjne impresje - malowanie wspólnego obrazu. Fot. E. Fus - Mokrzycka

celu promocję Miasta i Gminy Kolbuszowa oraz rozpropagowanie festynów rodzinnych.

Od wczesnych godzin rannych ekipa Telewizji Rzeszów wraz z młodzieżą z Kolbuszowej i Rzeszowa zwiedzała okolice poznając zakątki Kolbuszowej oraz okolicznych miejscowości.

Stadion sportowy wypełniony był po brzegi, bo chętnych widowiskowych pokazów było wie-

lu. Grupa młodych sportowców z Malawy wysąpiła z pokazem sztuk walk wschodnich, co najbardziej zaciekało młodzież, tak chłopców jak i dziewczęta.

Następnie po krótkim występie kapeli z Jezowego "Jeżowianie", która gościła w Kolbuszowej głosnym wyciem syren strażackich rozpoczął się pokaz ratownictwa drogowego. Symulowany wypadek drogowy nadzwyczaj zaciekał zebranych. Jak powiedział szef jednostki ratownictwa drogowego jego życzeniem byłoby, aby takie akcje odbywały się tylko na pokazach.

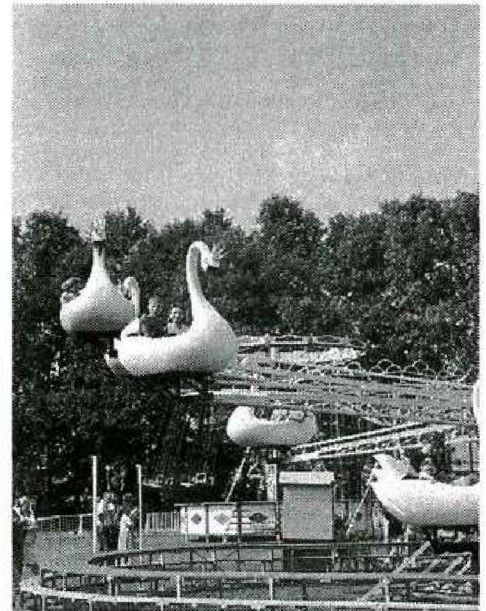
Wielkie malowanie na płótnie w którym udział mógł wziąć każdy, interesowało głównie

dzieci i młodzież. Chociaż ci wybierali raczej karuzele, strzelnice i stoiska z balonami i maskotkami, którym nie brakowało.

Dla wszystkich gości odbył się wielki konkurs, zorganizowany przez "Zurich Solidarni", oraz konkurs biletowy. Wśród rozlosowanych nagród znaleźli się nawet tacy, którzy przybyli z daleka by bawić się razem z nami.

Kluczem całej imprezy były wyczekiwane z niecierpliwością i w napięciu pokazy skoków

spadochronowych. Ze szczególną uwagą przygotowano obiekt, nawet kolorowe karuzele przestały się kręcić. Kiedy na niebie pojawił się samolot M. elekckiego Aeroklubu z wice - prezydentem Polski w skokach spadochronowych na pokładzie, nastąpiła chwila ciszy. To było wspaniałe mówili obserwujący, dwunastu spadochroniarzy świetnie wykonało swoje zadanie celnie lądując na płycie boiska. Każdy ze skoczków został obficie nagrodzony brawami oglądających.



Karuzele. Fot. E. Fus - Mokrzycka

Szczególnym zaskoczeniem był przelot samolotu nisko nad płytą stadionu, który zakończył pokaz.

Przed rozpoczęciem wspólnej zabawy tańecznej Kapela "Jeżowianie" rozbawiła publiczność wspólnym śpiewaniem znanej piosenki ludowej, co wprowadziło w nastrój wieczornych tańców na świeżym powietrzu.

Zespół "Brass" rozbawił wszystkich uczestników, tańce trwały dłużej niż przewidzieli to organizatorzy.

Czekamy na następne tak wspaniałe imprezy w Kolbuszowej.

18 sierpnia br., o godz. 17³⁰ w TV Rzeszów zobaczymy relację z tej imprezy oraz krótką historię Miasta i Gminy Kolbuszowa.

Elżbieta Syper
UMiG w Kolbuszowej

Pożyczki dla rolników i mieszkających na wsi

Agencja Restrukturyzacji i Modernizacji Rolnictwa informuje iż, wznowiła linię pożyczkową, przeznaczoną na tworzenie nowych miejsc pracy dla mieszkańców gmin miejsko - wiejskich i wiejskich, w ramach rozwoju małej przedsiębiorczości na tych obszarach.

Z agencją współpracują następujące banki:

- Bank Gospodarki Żywnościowej S.A.
- Bank Inicjatyw Społeczno-Ekonomicznych S.A.
- Bank Unii Gospodarczej S.A.
- Gospodarczy Bank Wielkopolski S.A.
- Wielkopolski Bank Rolniczy S.A.

Oraz ich oddziały i zrzeszone Banki Spółdzielcze. Z wnioskiem o pomoc Agencji w finansowaniu przedsięwzięć w zakresie małej przedsiębiorczości może wystąpić osoba fizyczna lub osoba prawna prowadząca bądź podejmująca pozarolniczą działalność gospodarczą w gminach wiejskich i wiejsko-miejskich.

Pomoc agencji jest udzielana wg jednolitych procedur określonych przez Prezesa Agencji i aktualnie może być realizowana w formie pożyczki nieoprocentowanej.

Przez małą przedsiębiorczość należy rozumieć wszelkie przedsięwzięcia gospodarcze w gminach wiejskich i wiejsko-wiejskich poza rolnictwem, tworzące nowe stałe miejsca pracy, do 6 osób pełnozatrudnionych na stałe, wliczając właściciela. W przypadku podmiotów już prowadzących działalność gospodarczą liczba zatrudnionych w nich pra-

cowników w chwili złożenia wniosku o pożyczkę nie może przekraczać 50-ciu osób.

Pomoc agencji może być przyznana pod warunkiem zaopiniowania przez wnioskodawcę środków własnych w wysokości co najmniej 30% kosztów przedsięwzięcia i nie może

- być większa niż 10.000zł na jedno miejsce pracy, powstające w wyniku realizacji przedsięwzięcia,
- przeznaczać 60.000zł dla jednego podmiotu

W przypadku podmiotu, który już korzystał z tej formy pomocy, a nie wyczerpał limitu 60.000zł, może ubiegać się ponownie o pożyczkę do wysokości tego limitu.

Dopuszcza się możliwość przeznaczenia do 50% udzielonej pożyczki na sfinansowanie i zakupu środków obrotowych potrzebnych do uruchomienia przedsięwzięcia. Finansowanie środków obrotowych musi być rozliczone fakturami lub innymi dokumentami stwierdzającymi zakup.

Osoby składają wnioski o udzielenie pomocy w finansowaniu przedsięwzięć objętych niniejszymi zasadami do banków pośredniczących w udzielaniu pożyczek w imieniu Agencji. Wniosek ten powinien być złożony na formularzu wg wzoru określonego przez Prezesa Agencji wraz z następującymi załącznikami;

- planem przedsięwzięcia zgodnym z wymaganiami banku,
- zaświadczeniem, że wnioskodawca nie zalega z opłatami (ZUS, KRUS) i podatkami,

- innymi niezbędnymi dokumentami wymaganymi przez bank

Wniosek o przyznanie pomocy finansowej, o której mowa w niniejszych zasadach rozstrzyga bank w ramach przyznawanych środków finansowych z Agencji.

W przypadku pozytywnego rozpatrzenia wniosku bank finansujący przedsięwzięcie zawierać będzie umowę z zainteresowanym podmiotem, w której określi się wysokość i warunki zwrotu pożyczki.

Splata pożyczki następuje w ratach płatnych kwartalnie z zastosowaniem maksymalnie 12-miesięcznego okresu karencji i musi zakończyć się przed upływem trzech lat od daty jej udzielenia.

Nie dokończenie inwestycji, nie rozpoczęcie działalności w terminie, zaprzestanie działalności gospodarczej, zaprzestanie spłaty pożyczki, powoduje wycofanie się Agencji z udziału w finansowaniu, a wniesiony przez agencję udział finansowy (kwota udzielonej pożyczki) podlega zwrotowi w ciągu 30 dni od dnia doręczenia pożyczkobiorcy oświadczenia o wypowiedzeniu umowy wraz z odsetkami naliczonymi od dnia wykorzystania pożyczki.

Uruchomienie nowego miejsca pracy musi nastąpić po podpisaniu umowy z bankiem, nie później jednak niż w ciągu 30 dni, licząc od dnia postawienia do dyspozycji pożyczkobiorcy ostatniej transzy pożyczki.

W przypadku gdy nowe miejsca pracy znajdują się na terenie miast położonych na terenach gmin miejsko-wiejskich, co najmniej 50% nowo za-

trudnionych osób musi zamieszkiwać na stałe na terenach wiejskich.

Pożyczkobiorca jest obowiązany utrzymać zaplanowany stan zatrudnienia łącznie z nowo utworzonymi miejscami pracy co najmniej przez czas trwania spłaty zaciągniętej pożyczki.

Zatrudnienie mniejszej liczby osób niż deklarowana we wniosku powoduje zmniejszenie finansowania przedsięwzięcia przez Agencję proporcjonalnie do liczby zatrudnionych osób oraz zwrot niezasadnie pobranych środków finansowych.

Wnioskodawca z chwilą złożenia w Banku wniosku zobowiązuje się do umożliwienia kontroli postępu prac związanych z przedsięwzięciem i sposobu wydatkowania funduszy. Prawo do kontroli mają: Bank, Agencja oraz osoby upoważnione przez agencję.

Kontynuacja działalności gospodarczej przez spadkobierców lub inne podmioty gospodarcze na dotychczasowych warunkach nie powoduje wycofania się agencji z finansowania danego przedsięwzięcia.

Mając nadzieję, że uruchomiona linia pożyczkowa przyczyni się do utworzenia wielu miejsc pracy dla mieszkańców obszarów wiejskich w gminie Kolbuszowa podajemy nr telefonu i adres w celu uzyskania dodatkowych informacji.

**Agencja Restrukturyzacji
i Modernizacji Rolnictwa**
Al. Jana Pawła II 70
00-175 Warszawa
tel. (022) 860-28-6, 860-28-67
fax. (022) 860-29-80.

Szef może dopłacić do twojego urlopu

Niezależnie od tego, czy pracujesz w małej czy dużej firmie, powinna ci ona zwrócić część kosztów wakacyjnego wypoczynku.

Jeżeli jesteś zatrudniony w dużej firmie, to na pewno istnieje w niej zakładowy fundusz świadczeń socjalnych. Warto zapoznać się z jego regulaminem. Jeśli bowiem spełniasz określone w nim wymagania, otrzymasz dofinansowanie do czasów-krajowych lub zagranicznych. Masz możliwość otrzymania choć częściowego zwrotu kosztów pobytu w sanatorium, czasów pod gruszą lub innego wypoczynku, który zorganizowałeś we własnym zakresie. Z tego funduszu finansuje się również sobotnio-niedzielne wycieczki pracowników organizowane przez firmę. Możesz też domagać się, aby przedsiębiorstwo dopłaciło do kolonii lub zimowiska, na które wyjedzie twoje dziecko. O takie dofinansowanie masz prawo starać się także wtedy, gdy adoptowałeś dziecko lub przyjąłeś je na wychowanie.

Uwaga! Zakład może (ale nie musi) uzależnić przyznanie pomocy finansowej oraz jej wysokość od zarobków pracownika.

W małych zakładach, zatrudniających do 20 pracowników (liczą się pełne etaty), pracodawca nie ma obowiązku tworzenia zakładowego funduszu świadczeń socjalnych. Jeśli więc pracujesz w takim przedsiębiorstwie, wówczas

zamiast o dofinansowanie możesz wystąpić o tak zwane świadczenie urlopowe. Pracodawca musi ci je wypłacić, pod warunkiem jednak, że twój urlop będzie trwał czternaście kolejnych dni kalendarzowych (a nie roboczych). Pieniądze powinieneś dostać najpóźniej ostatniego dnia przed rozpoczęciem urlopu. Świadczenie urlopowe możesz otrzymać tylko raz w roku. Jeżeli w ubiegłym roku nie byłeś na urlopie, za to w tym chcesz wyjechać dwa razy, będziesz mógł otrzymać tylko jedno świadczenie urlopowe, a nie dwa.

Uwaga! Jeżeli pracujesz na pół etatu, dostaniesz tylko połowę tego świadczenia.

Trzeba udokumentować wydatki. Firma zwróci pieniądze za wczasy tylko na twoje żądanie, dlatego też musisz złożyć w dziale socjalnym wniosek o dofinansowanie. Powinieneś też okazać na przykład zaświadczenie o wykupie wczasów albo rachunek z biura podróży, ewentualne potwierdzenie z urzędu gminy lub od sołtysa, że spędziłeś urlop w danej miejscowości.

Podstawa prawna: Ustawa z 4 marca 1994r. o zakładowym funduszu świadczeń socjalnych Dz.U. nr 70 z 1996r. poz. 335 z późniejszymi zmianami

Jolanta Szawłowska
Przedruk z „Naj”

Uwaga Salmonella!!!

Salmonellozy to zachorowania przebiegające pod różnymi postaciami klinicznymi wywołane odzwierzęcymi typami bakterii – pałeczek Salmonella.

Odzwierzęcymi, gdyż naturalnym miejscem bytowania tych bakterii jest przewód pokarmowy zwierząt dzikich i hodowlanych, a zakażenie (z wyjątkiem młodych osobników) nie powoduje objawów chorobowych. Pałeczki Salmonella wydalane z kałem – w sprzyjających warunkach (ciepło, wilgoć, obecność białka) mogą być poza organizmem żywym nawet przez kilka miesięcy, np. w glebie – ok. 3 miesięcy, w wodzie – od kilku dni do kilku tygodni, a w wysuszonych produktach spożywczych (białko jaj, mleko w proszku) mogą trwać przez czas nieograniczony.

U przeciętnie zdrowego człowieka zakażenie niewielką ilością bakterii może przebiegać bezobjawowo. Większa „dawka zakażająca” zarazków wywołuje najczęściej kilkudniowe dolegliwości żołądkowo – jelitowe nazwane potocznie zatruciem pokarmowym. Objawy chorobowe występują zwykle po 6 – 7 godz. Od spożycia zakażonej żywności i są to: bóle brzucha, gorączka, czasem nudności i wymioty.

U niemowląt, małych dzieci, ludzi wyniszczonych

chorobami lub osób w podeszłym wieku może rozwinąć się zakażenie, w którym pałeczki Salmonella przedostają przez barierę jelitową do krwi i wraz z nią docierają do narządów wewnętrznych wywołując różne objawy chorobowe, jak ropnie (zlokalizowane w różnych narządach), zapalenie dróg żołądkowych, płuc, opon mózgowych, stawów lub zapalenie szpiku kostnego i kości oraz posocznice. W zakażeniach bezobjawowych jak i po przebyciu choroby pałeczki mogą być wydalane z kałem przez kilka dni, tygodni, miesięcy, a po zakażeniach układowych nawet przez kilka lat.

Człowiek zaraża się w następujący sposób:

- poprzez żywność - zanieczyszczoną odchodami zakażonych zwierząt (najczęściej drobiu, myszy, szczurów),
 - przez produkty żywnościowe pochodzące od zwierząt zakażonych (jaja, mięso, mleko),
 - od zakażonych zwierząt (kurczęta hodowane w domach) i ludzi wydalających pałeczki z kałem zarówno chorych jak i zdrowych (nosicieli).
- Najczęstszym nośnikiem pałeczek są produkty zawierające surowe jaja, majonezy, kremy, lody, zupy dla niemowląt, galaretki, paszety, itp.

Metody uniknięcia zachorowania o których trzeba pamiętać:

- ▷ mycie rąk po wyjściu z ubikacji i przed przygotowaniem posiłków
- ▷ utrzymanie w czystości naczyń, sprzętów kuchennych i samej kuchni (ulubionym siedliskiem bakterii są wilgotne gąbki i zmywaki)
- ▷ przechowywanie żywności w niskiej temperaturze
- ▷ zapobieganie rozmrażaniu i ponownemu zamrażaniu żywności
- ▷ wydzielenie miejsca w lodówce na surowy drób, mięso i jaja tak, by nie miały styczności z innymi produktami
- ▷ całkowite rozmrażanie drobiu, mięsa, ryb i innych przetworów przed przystąpieniem do smażenia, pieczenia, gotowania.
- ▷ poddawanie żywności działaniu wysokiej temperatury/ gotowanie, pieczenie/ które jest najłatwiejszym sposobem niszczenia zarazka/ smażenie jest mniej skuteczne/.
- ▷ mycie jaj przed rozbiciem skorupki.
- ▷ parzenie we wrzątku przez 10 sekund jaj używanych do wyrobu potraw i deserów nie poddawanych działaniu wysokiej temperatury.

W razie wystąpienia objawów chorobowych należy natychmiast zgłosić się do poradni lekarskiej.

lek. med. Władysława Rutczyńska
Powiatowy Inspektor Sanitarny

Szkolenia dla firm

Trwają przygotowania do zaplanowanej na wrzesień 1999r., serii szkoleń organizowanych przez Państwową Agencję Inwestycji Zagranicznych na temat zasad i możliwości eksportu towarów na rynki zagraniczne. Oferta zaadresowana jest do małych i średnich przedsiębiorstw produkcyjnych. Z każdym rokiem wzrasta liczba przedsiębiorstw, których produkcja potrafi sprostać międzynarodowej konkurencji. Dlatego dla zapewnienia dalszego dynamicznego rozwoju Gminy Kolbuszowa, samorząd lokalny w ramach współpracy i promocji sektora produkcyjnego, prosi o kontakt firm i przedsiębiorstw, które mogą być zainteresowane uczestnictwem w tego typu szkoleniach.

Swoje zainteresowanie szkoleniami można zgłaszać do Urzędu Miasta i Gminy w Kolbuszowej, ul. Obrońców Pokoju 21

lub telefonicznie 017/ 22 71 333, wew. 150.

UMiG w Kolbuszowej

przypominamy...

- **24.08.1914r.** - marszałek powiatu kolbuszowskiego, hrabia Jan Ernest Hupka, właściciel Niwisk, utworzył w Kolbuszowej Polski Komitet Narodowy, mający prowadzić werbunek do Legionów.
- **24.08.1994r.** - wmurowanie kamienia węgielnego w budujący się kościół w Kolbuszowej Górnej.
- **28.08.1920r.** - zakończyła się w powiecie kolbuszowskim trwająca od 1 lipca akcja werbunkowa Komitetu Obrony Państwa przed nawałą bolszewicką.

Malarstwo to pasja

Wywiad z artystą malarzem p. Edwardem Niemcem, emerytowanym nauczycielem.

Od jak dawna zajmuje się pan malarstwem?

Od bardzo dawna, od roku 1950.

A co przyczyniło się do tego, że zaczął Pan malować?

Myszę że stało się to podczas prac szkolnych w Grabinach. To taka wioska niedaleko Dębicy. Chodziłem wówczas do III klasy. Pracowałem w tym ogrodzie ze starszymi chłopcami, ale im nie bardzo się chciało i uciekli. Ja zostałem i p. Maria Porazińska -dyrektorka szkoły, która była malarką, wzięła mnie do siebie i pokazała obrazy. Bardzo mi się spodobały. Być może od tego to się zaczęło.

Czy w pana rodzinie były jakieś tradycje malarskie?

Tak. Moja babcia była malarką, nie wiem jaką, ale była. Mam nawet jej obraz, który jest już bardzo zamazany, w końcu to kawał czasu.

A co pan maluje?

Maluje krajobrazy, pejzaże, sceny rodzajowe, kwiaty, martwą naturę, czasem portrety.

A skąd Pan czerpie pomysły?

Rysuję to, co mi przyjdzie do głowy. Ale muszę się śpieszyć, bo jak zacząć malować i przerwać to zazwyczaj nie kończę.

Nie kończy Pan? To co się z nimi dzieje?

Odkładam na półkę, a jeśli się komuś spodobają to szybko kończę i sprzedaję.

W Pańskiej pracowni zauważyłam obrazy malowane na papierze.

Płótno, aby zacząć na nim malować, trzeba dobrze przygotować, a gdy mam w głowie jakiś pomysł, to maluję na tym, co jest pod ręką. Zazwyczaj jest to papier, czasami płyta.

Co Pan z takim papierowym obrazkiem robi?

Nic. Często maluję i odkładam, i nic z tego nie mam.

A więc maluje Pan na płótnie, papierze i płycie. A jakich farb Pan używa?

Zajmuję się tzw. „malarstwem ciężkim”, a więc używam farb olejnych.

A inne farby, jak akwarele, czy...

Owszem, mam parę obrazów malowanych akwarelami, ale nie wiele. Nie maluję nimi za dużo, bo jak nałożyć farby, to już nic nie wolno zmieniać, a z olejnymi jest inaczej. Jak mi się coś nie spodoba, to czekam aż wyschnie i nakładam drugą warstwę.

Hm... Brzmi jak z ust profesjonalisty.

Cha „cha. Przecież ukończyłem Instytut Prac Ręcznych, a na SN miałem przedmiot: Nauczanie Sztuki. Wiedza i umiejętności, które tam zdobyłem dawały mi uprawnienia do prowadzenia lekcji zajęć praktyczno -technicznych w szkole.

Z pewnością ma Pan swoich mistrzów.

Oczywiście, miałem swojego nauczyciela w szkole. Oprócz tego ucze się od znanych malarzy. Moimi ulubieńcami są: Tycjan, Rubens, Rembrandt i Picasso, a z polskich- Chelmoński i Wyczółkowski.

A w jaki sposób Pan się od nich uczy wzorując się na ich obrazach.

Analizuję ich techniki malarskie i wykonuję kopię ich obrazów.

Ale...

Ja wiem, że kopiowanie nie jest uważane za malarstwo, ale i niewielu artystów potrafi je wykonać. Są różne rodzaje kopii: kopia muzealna, archiwalna, malarska, kopia wykonana na podstawie fotografii i tzw. kopia replika.

Z którego rodzaju kopii Pan najczęściej korzysta?

Z kopii malarskiej, przy czym wykorzystuję najczęściej pierwszy plan, a resztę wykonuję według własnego pomysłu.

Czyje obrazy Pan skopiował?

Tycjana, Rubensa, Rembrandta i Picassa. Kopiuję również obrazy Szyszkina, Chelmońskiego i Wyczółkowskiego.

Jakie obrazy Pan skopiował?

Skopiowałem: „Św. Magdalenę” i „Danae” oraz kilka scen rodzajowych Tycjana, „Napad wilków”, „Na polowaniu” i inne pejzaże Chelmońskiego, „Złożenie do grobu”, „Zdjęcie z krzyża”- Rubensa, oraz „Ostatnia wieczerza Pańska” i dwa portrety Picassa....

Poznałam Pańskie obrazy na wystawie w Bibliotece w Przedborzu. A czy poza Przedborzem Pana obrazy były gdzieś wystawiane?

Miałem aż 36 wystaw m.in. w Kolbuszowej, Przedworsku, Łańcucie, Jaśle, Stalowej Woli i Warszawie.

Co dzieje się z obrazami po wystawie?

Zazwyczaj zabieram je do domu i tam je magazynuję.

A więc malarstwo to pasja?

Tak. Ale muszę dbać również o finanse, aby mieć pieniądze na zakup potrzebnych materiałów, które wcale nie są tanie.

A czy choć w części te obrazy zarabiają na siebie?

Wiele z nich sprzedałem, najwięcej bo aż 42 obrazy zakupiło muzeum w Rzeszowie, a wiele innych znalazło nabywców prywatnych. Powędrowały one we wszystkie strony świata. Znajdują się one w Kolbuszowej, Rzeszowie, Tarnowie, Dębicy, Nowej Dębie, Chicago, Nowym Jorku, Kanadzie, Amsterdamie, Paryżu, Niemczech, Wiedniu, Australii.

To piękne, podziwiam Pańską pamięć. Chodzi mi o to, że pamięta Pan



SIERPIEŃ «99

Dni liściowe: 1.08 od godz. 2⁰⁰, 2.08, 3.08. do godz. 20⁰⁰, 10.08. od godz. 7⁰⁰, 20.08. od godz. 4⁰⁰, 21.08. do godz. 19⁰⁰, 29.08, 30.08, 31.08. do godz. 1⁰⁰.

Dni owocowe: 3.08. od godz. 21⁰⁰, 4.08, 5.08. do godz. 18⁰⁰, 11.08. od godz. 17⁰⁰, 12.08, 13.08, 14.08. do godz. 1⁰⁰, 21.08. od godz. 20⁰⁰, 22.08, 23.08. od godz. 12⁰⁰, 24.08. do godz. 6⁰⁰, 28.08, 31.08. od godz. 2⁰⁰.

Dni korzeniowe: 5.08. od godz. 19⁰⁰, 6.08, 7.08. do godz. 12⁰⁰, 14.08. od godz. 2⁰⁰, 15.08, 16.08, 17.08. do godz. 17⁰⁰, 24.08. od godz. 7⁰⁰, 25.08. do godz. 9⁰⁰ i od godz. 13⁰⁰, 26.08. do godz. 11⁰⁰.

Dni kwiatowe: 8.08. od godz. 12⁰⁰, 9.08, 17.08. od godz. 18⁰⁰, 18.08. do godz. 12⁰⁰, 19.08. od godz. 15⁰⁰, 20.08. do godz. 3⁰⁰, 26.08. od godz. 12⁰⁰, 27.08.

Prognoza pogody:

Skłonność do burz: 7.08, 23.08.

Skłonność do wichur: 31. 08.

Skłonność do gradobicia: 10.08, 25.08.

Czas krytyczny w komunikacji: 5.08, 7.08, 8.08, 16.08, 17.08.

Czas sadzenia od 9.08. do 21.08.

WRZESIEŃ «99

Dni owocowe: 1.09. do godz. 18⁰⁰, 3.09. do godz. 8⁰⁰, 7.09. od godz. 13⁰⁰ do godz. 19⁰⁰, 8.09, 0.09, 10.09. do godz. 10⁰⁰, 18.09. od godz. 5⁰⁰, 19.09, 20.09. do godz. 15⁰⁰, 27.09. od godz. 10⁰⁰, 28.09. od godz. 20⁰⁰.

Dni korzeniowe: 3.09. od godz. 9⁰⁰, 4.09. do godz. 7⁰⁰, 10.09. od godz. 11⁰⁰, 11.09, 12.09, 13.09, 17.09. do godz. 15⁰⁰, 20.09. od godz. 16⁰⁰, 21.09. do godz. 17⁰⁰ i od godz. 21⁰⁰, 22.09. do godz. 20⁰⁰, 24.09. do godz. 12⁰⁰ i od godz. 17⁰⁰, 25.09. do godz. 10⁰⁰, 29.09. od godz. 1⁰⁰, 30.09.

Dni kwiatowe: 4.09. od godz. 8⁰⁰, 5.09, 6.09. do godz. 7⁰⁰, 14.09. od godz. 2⁰⁰, 15.09. do godz. 13⁰⁰, 16.09. do godz. 20⁰⁰, 22.09. od godz. 21⁰⁰, 23.09, 24.09. od godz. 13⁰⁰ do godz. 16⁰⁰.

Dni liściowe: 6.09. od godz. 8⁰⁰, 7.09. do godz. 8⁰⁰, 15.09. od godz. 14⁰⁰, 16.09. od godz. 21⁰⁰, 17.09. od godz. 16⁰⁰, 18.09. do godz. 4⁰⁰, 25.09. od godz. 11⁰⁰ do godz. 18⁰⁰, 27.09. do godz. 9⁰⁰.

Prognoza pogody:

Skłonność do burz: 6.09, 7.09, 12.09, 21.09.

Skłonność do wichur: 4.09, 10.09, 12.09, 13.09, 15.09, 19.09, 21.09.

Skłonność do gradobicia: 1.09.

Czas krytyczny w komunikacji: 5.09, 14.09, 19.09, 28.09.

Czas sadzenia: od 5.09. do 18.09.

55 Rocznicą Akcji „Burza”, Powstania Warszawskiego i 10 Rocznicą Utworzenia Światowego Związku Żołnierzy Armii Krajowej

Zarząd Oddziału ŚZZAK w Kolbuszowej uczcił te znamienne rocznice przypadające na dzień 1 sierpnia Państwa Święta, odprawioną w kościele parafialnym w Kolbuszowej pod wezwaniem Wszystkich Świętych. Okolicznościowe kazanie wygłosił ks. Ryszard Kiwak, kapelan Oddziału. W prezbiterium kościoła stanęły cztery sztandary: Oddziału ŚZZAK, Związku Kombatantów i Więźniów Politycznych, Cechu Rzemiosł Różnych i sztandar PSL-u. Modlono się w intencji Polaków, którzy oddali swoje młode życie za Ojczyznę w czasie II wojny światowej i w okresie represji stalinowskich. Na Mszy Świętej obecni byli przedstawiciele władz gminnych i starostwa. Po nabożeństwie poczty sztandarowe i wierni udali się na kolbuszowski cmentarz, na groby poległych w czasie Akcji „Burza”. Po południu 1 sierpnia br. liczna grupa uczestników tego nabożeństwa i wraz ze sztandarem ŚZZAK, udała się na pogrzeb **STEFANII JANUSZEWSKIEJ**, emerytowanej nauczycielki, żołnierza Armii Krajowej.

(-)

co dzieje się z każdym obrazem.

Wszystkie obrazy mam opisane i zaksięgowane. Są tam informacje o każdym obrazie. Wiadomo kiedy został namalowany, gdzie był na wystawie i co się z nim stało.

Jeszcze nigdy nie słyszałam, by artyści księgowali swoje prace z takimi szczegółami. Ale to naprawdę wspaniały pomysł. Obrazów już nie ma, a informacja o nich przetrwa bardzo długo. Chciałam jeszcze zapisać o kontynuację Pańskiego dzieła. Czy ma Pan jakiegoś ucznia?

Kiedyś miałem. Był to mój krewny. Niestety zginął śmiercią tragiczną. Od tego czasu nie mam żadnego ucznia.

Bardzo dziękuję za rozmowę.

Rożmawiała: **Joanna Wiącek**
Uczennica kl.VII S.P.w Przedborzu



MIELECKA SZKOŁA BIZNESU
POLICEALNE STUDIUM
ZAWODOWE w Kolbuszowej
Szkoła niepubliczna
o uprawnieniach szkoły publicznej

Kolbuszowa, ul. J. Bytnara 1, tel./fax. 583 55 02
 tel. (0-17) 227 16 32 w.33

Prowadzimy nabór na rok szkolny 1999/2000
do dwuletniej szkoły policealnej
dla dorosłych w Kolbuszowej

- **Studium informatyki**
- **Studium administracji**
- **Studium ubezpieczeń**
- **Studium handlowe**

Nauka prowadzona jest w systemie zaocznym
 /dwa zjazdy w miesiącu/ i trwa 2 lata.

A ponadto do **Rocznego Policealnego Studium**
 w formie kursowej:

- **Agent Celny** z egzaminem państwowym
 w GUC w Warszawie.

Szczegółowych informacji udziela i zapisy
 przyjmuje sekretariat szkoły,

ul. J. Bytnara 1 pok. 46,

od poniedziałku do piątku w godz. od 10⁰⁰ - 15⁰⁰
 (budynek Zespołu Szkół Zawodowych w Kolbuszowej).

Zapraszamy!

F.H.U. BRATEK

MECHANIKA POJAZDOWA

MARIAN HARCHUT

Kolbuszowa Górna 275,
 Kolbuszowa, ul. Rzeszowska

Zakład świadczy usługi w zakresie:

- montaż i serwis samochodowych włoskich instalacji gazowych (AUTO-GAZ)
 - komputerowa analiza spalin
 - mycie podwozi na gorąco, przed konserwacją,
 - konserwacja samochodów
 - geometria przedniego i tylnego zawieszenia
 - sprzedaż, serwis ogumienia autoryzacja TC DĘBICA
 - regulacja świateł
 - montaż i demontaż opon
 - angielskie oleje - bezpłatna wymiana
- Zapraszamy również do Centrum Serwisowego Ogumienia Samochodów (plac GS'u)
- osobowych, ciężarowych, autobusów
 - pełny asortyment opon, profesjonalna obsługa
 - najniższe ceny
- poniedziałek - piątek 8⁰⁰ - 17⁰⁰, sob. 8⁰⁰ - 15⁰⁰

BP

PIRELLI

DUNLOP

STOMIL-OLIETYN

WIGBERT

OMICA

tel. (0-17) 227 34 66; 28 37 991, 0 601 596 847
 dom (0-17) 227 14 66

Zapraszamy



Usługi radiestezyjne

mgr Eugeniusz Janczyk
 ul. Piłsudskiego 12/7
 36-100 Kolbuszowa

Tel: 22 72-689

"ZiemViT"

FIRMA HANDLOWO - PRODUKCYJNA

36-100 Kolbuszowa, ul. Kolejowa 4

tel. 017/ 22 73 096

Prowadzi sprzedaż hurtową:

- owoców • warzyw
- cytrusów
- ziemniaków



Ponadto prowadzimy skup:

- owoców miękkich • runa leśnego
- produktów rolnych



Zapraszamy w godz. 6⁰⁰ - 17⁰⁰
 w soboty 6⁰⁰ - 14⁰⁰

Rozwiązanie krzyżówki z Nr 81

Hasło: NASZE MIASTO MA NIL, ALE NIE
 MA KROKODYLI.

Nagrodę książkową wylosowała Wioletta Kwaśnik
 z Kolbuszowej. Gratulujemy!!!

USŁUGI KOMPUTEROWE

- przepisywanie prac dyplomowych • okolicznościowe zaproszenia • naklejki • etykiety • plakaty • inne pisma

Tel. 017/ 22 73 658, 22 73 564

przegląd
 KOLBUSZOWSKI

Wydawca: Forum Obywateli Ziemi Kolbuszowskiej, 36-100 Kolbuszowa, ul. J. Bytnara, skr. poczt. 37, tel. 2273 658, 2273 564, 2271 456, 2272 726, 2272 447;
 Redaguje: Zespół. Redaktor naczelny - Adam JAROSZ; Łamanie i druk: "ABAKUS", Kolbuszowa, ul. Janka Bytnara 25, tel./fax (0-17) 227-30-27; Konto: BDK Lublin Oddział w Kolbuszowej, nr 336819-90489-132; internet: <http://www.kolbuszowa.biz.pl/abakus/html/prasa.html>. Redakcja zastrzega sobie prawo skracania materiałów. ISSN 1232-7646.

reklamy
szyldy
wizytówki
poligrafia
projekty
markizy
kasetony świetlne
itp.

**36-100 Kolbuszowa, ul. Sokółowska 1
tel. 0 603 503 348**

NA TO CIĘ STAĆ! NAJNIŻSZE CENY!
Zapraszamy

**Hurtownia
"AGA"
i sklep firmowy**

samoobsługowy, zapraszają
Państwa na codzienne zakupy
artykułów spożywczych
i przemysłowych
oraz do **BARU "MIŚ"**
Kolbuszowa, ul. Rzeszowska 7
(dawny plac manewrowy
nauki jazdy LOK)
Czynny od 7⁰⁰ - 20⁰⁰, w sob. 7⁰⁰ - 15⁰⁰

Zapraszamy

"BILANS" SC

oferuje swoje usługi w zakresie:

- prowadzenia ksiąg podatkowych, zasady ogólne, ryczałt
- prowadzenie ewidencji VAT
- prowadzenie ZUS

Ryszard Haptaś,
Kolbuszowa, 22 Lipca 13, tel. 22 72100
Witold Stagraczyński, Kolbuszowa,
ul. Kościuszki 10, tel. 744-45 60.

Ceny usług brutto: do 50 wpisów
w księgę podatkową - 90 zł.

powyżej 50 wpisów 1,60 zł za każdy następny wpis. W cenie wliczono prowadzenie ewidencji VAT oraz sporządzania deklaracji VAT-7, Pił-4, Pił-5, ZUS. W/w ceny stałe w ciągu roku podatkowego.



Firma "Lupus" s.c.

HURT-DETAL

Art. Papierniczych

Kolbuszowa, Plac Wolności 34

OFERTY:

- artykuły biurowe, szkolne
- druki akcydensowe
- papiery: ksero, fax, pakowe, ozdobne
- rolki do kas fiskalnych, metki cenowe
- tonery, atramenty do drukarek, dyskietki
- papier komputerowy **DRESCHER** (w cenach producenta)
- folie samoprzylepne i litery
- papier i ręczniki toaletowe, bibuła
- serwetki, husteczki higieniczne
- oraz inne artykuły w atrakcyjnych cenach dla: urzędów, firm, sklepów, itp.

Akcesoria wędkarskie i zoologiczne

- na życzenie klienta sprowadzamy każdy towar
- przy większych zakupach zapewniamy własny transport

Tel. 017/ 22 73 087

Zapraszamy:

pon. - pt. 9⁰⁰ - 17⁰⁰, sob. 9⁰⁰ - 14⁰⁰

BIURO PODRÓŻY

COLUMBUS

Pl. Wolności 50
Kolbuszowa
tel./fax 2273 402

- xero • przejazdy autokarowe
- wczasy
- ubezpieczenia
- wycieczki
- bilety lotnicze
- i inne linie

LOT

Zapraszamy w godz. 9⁰⁰-17⁰⁰
w soboty 9⁰⁰-13⁰⁰

MARWO SP. Z O.O.

**NOWOŚCI BUDOWLANE
SIDING**

Godziny otwarcia:

pon. - piąt. 8 - 16⁰⁰, sobota 8⁰⁰ - 13⁰⁰

Sprzedaż ratalna "LUKAS"

Przedsiębiorstwo Handlowo-Usługowe

36-100 Kolbuszowa, ul. Stara Droga 10

Tel. centrala: 017/ 22 71 567, 7445 111, fax: 017/ 2273 976 Biuro Handlowe, ul. Towarowa 4.

Ceresit

SYSTEMY DOCIEPLEŃ,
FUGI,
SIATKA PODTYNKOWA

KREITEL

NIAS

Nicoll

FRANCUSKI SYSTEM RYNNOWY NICOLL

VELUX

PLYTY DACHOWE

FAKRO

OKNA DO PODDASZY

ROCEVOGE

WELNA MINERALNA

Altraco

PANELE BOAZERYJNE, PANELE PODLOGOWE

WIENERBERGER

CERAMIKA BUDOWLANA

OKNOPLAST

STOLARKA OKIENNA PCV

ROCEVOGE

POKRYCIA DACHOWE - (BLACHODACHÓWKA, TRAPEZ)

KANADYJSKIE DRZWI ZEWNĘTRZNE, TAPETY, PARAPETY