

Ks. Sławomir Zych



Z DZIEJÓW NIECHOBRZA
1373 - 1914

ks. Sławomir Zych

Z DZIEJÓW NIECHOBRZA

1373-1914

Mielec 2006

Opiniował do druku:
ks. dr hab. Józef Wolczański
profesor Papieskiej Akademii Teologicznej w Krakowie

Projekt okładki:
Leszek Wawrzaszek

Na okładce:
Odcisk pieczęci dominialnej Niechobrza na inwentarzu z 1815 r.
Ze zbiorów Archiwum Państwowego w Rzeszowie

Korekta:
Katarzyna Kawa

Copyright by ks. Sławomir Zych

ISBN 83-88308-16-5

Skład: Agnieszka Zych
Łamanie i druk: ZP Z. Gajek
39-300 Mielec, ul. Korczaka 23, tel. 017 581 03 11
www.drukarnia.mielec.pl

Słowo wstępne

W ostatnich latach wzrasta wśród historyków i etnografów zainteresowanie problematyką dziejów lokalnych społeczności. Podejmowane w tej mierze badania naukowe wydają się nie dorównywać rangą rozwiązaniu tak modnych dziś kwestii "globalnych", ale nie oznacza to wcale zadowalania się problemami z tzw. drugiego planu. Wprost przeciwnie, zapóźnienia na tej płaszczyźnie z poprzednich powojennych dziesięcioleci spowodowane względami ideologicznymi otwierają dziś wdzięczne pole do działania. W tę przestrzeń wpisuje się opracowanie pióra ks. Sławomira Zycha: *Z dziejów Niechobrza 1373-1914*.

Autor prześledził historię wsi leżącej w Ziemi Sandomierskiej od jej genezy w XIV wieku do wybuchu I wojny światowej. Zwrócił szczególną uwagę na kolejnych dysponentów dóbr niechobrzańskich, wśród których znajdowały się m.in. rody Lubomirskich i Skrzyńskich, znane z obecności na południowo-wschodnich ziemiach Rzeczypospolitej. Obszar ten wskutek choćby słabego zaludnienia i braku surowców natural-

nych nie przedstawiał zapewne większego zainteresowania dla właścicieli, bowiem prawa własności ulegały dość często zmianie nie tylko wskutek rodowych sukcesji, ale nade wszystko przelania ich na osoby trzecie. Miejscowa ludność nadmiernie obciążona świadczeniami pańszczyźnianymi do połowy XIX w. podupadała materialnie i liczebnie. Dopiero przełom stuleci XIX/XX zaznaczył się znaczącym wzrostem populacji Niechobrza.

Bardziej niż skromnie wyglądała też sfera tzw. instytucji publicznych, do których wolno zaliczyć: folwark z dworskimi zabudowaniami, aż trzy karczmy (poł. XVIII w.) oraz dwie szkoły ludowe (1890 i 1902 r.). Za dotkliwy brak należy uznać nieobecność świątyni rzymskokatolickiej; potrzeby duchowe wiernych zaspokajały sąsiednie parafie w Zgłobniu, Nockowej, Zabierzowie. Pomimo tego, z Niechobrza wywodzili się duchowni tak diecezjalni jak i zakonni.

Pomimo niewielkich objętościowo rozmiarów prezentowanego szkicu, warto podkreślić pietyzm a zarazem rzetelność Autora, z jakim podszedł do realizacji zamierzenia. Wykorzystał bowiem dostępne źródła zarówno archiwalne jak i drukowane, opracowania poświęcone kwestiom regionalnej kultury materialnej, osadnictwa, gospodarki oraz organizacji kościelnej. Całości dopełnia warstwa ilustracyjna.

Wydaje się, że tak przygotowany zarys dziejów Niechobrza może stanowić dobry zaczątek do dalszych pogłębionych badań nad całym regionem, rozbudzając w lokalnej społeczności zainteresowanie i szacunek dla przeszłości tej ziemi.

Ks. Józef Wolczański

Pierwszą wzmiankę o Niechobrzcu zawiera akt lokacji i nadania wsi Lutoryż rycerzowi Janowi Golemu ze Śląska. Dokument ten wystawiony w Sanoku 24 V 1373 r. przez kancelarię księcia Władysława Opolskiego zawiera informację, że Lutoryż ma być założony pomiędzy istniejącymi już wsiami: Czudcem, Piotraszówką (obecnie Boguchwałą) i Niechobrzem (*inter granicies et limites inter villas Czudecz ex una et Piotraschowka ex alia et Nychobrz*)¹. Według J. Kurtyki wieś powstała zapewne w czasie panowania króla Kazimierza Wielkiego "na obszarze intensywnej akcji kolonizacyjnej"². Wchodziła wówczas w skład klucza dóbr z siedzibą w Zgłobniu (Zgłobień Stary i Nowy, Niechobrz, Nockowa i Wiśniowa zwana Nową Nockową)³. Miejscowość lokowano prawdopodobnie w XIV w. na prawie niemieckim, wiadomo bowiem, że w 1495 r. wójtem w Niechobrzcu był Marcin Sobek († przed 3 XII 1496). Był on bratankiem właściciela Zabierzowa Klemensa z Ilikowic. W 1471 r. Marcin został sołtysem zabierzowskim. Po jego śmier-

¹ Zbiór dokumentów małopolskich, wyd. S. Kuraś, cz. I, Wrocław-Warszawa-Kraków 1962, s. nr 142.

² J. Kurtyka, Południowy odcinek granicy polsko-ruskiej we wczesnym średniowieczu (przed 1340 r.) w świetle źródeł historycznych, w: Początki sąsiedztwa. Pogranicze etniczne polsko-rusko-słowackie w średniowieczu, red. M. Parczewski i S. Czopek, Rzeszów 1996, s. 200.

³ Tamże, s. 199.

ci majątek należący do niego odziedziczyły dzieci: Paweł, Anna i Feliks, które sprzedały swoje części Zabierzowa Spytkowi z Jarosławia⁴.

Należy przypuszczać, że w XIV-XVI w. wieś nie miała ustalonej przynależności parafialnej. Wiadomo bowiem, że w 1529 i 1536 r. Niechobrz należał do parafii w Zgłobniu⁵. Wcześniejszej przynależności Niechobrza do tejże parafii nie potwierdza ks. Jan Długosz w "Liber beneficiorum" z XV w.⁶ Jednak w 1581 r. Niechobrz należał do parafii w Nockowej, natomiast protokoły wizytacji Radziwiłłowskiej z 1595 r. wskazują na przynależność Niechobrza do parafii zgłobieńskiej⁷. Stan ten utrzymał się do końca omawianego okresu.

W czasach staropolskich i okresie zaborów ważną rolę odgrywały instytucje kościelne związane z parafią: szkoła parafialna, szpital ubogich oraz bractwa. Szkoła parafialna w Zgłobniu powstała przed 1513 r.⁸ Informacje o jej funkcjonowaniu zawierają m.in. akta wizytacji generalnej z 1595 r., odbytej z polecenia kardynała Jerzego Radziwiłła, biskupa krakowskiego przez archidiacona ks. Krzysztofa Kazimierskiego. Według nich zajęcia w szkole

⁴ J. Kurtyka, Osadnictwo średniowieczne. Początki osady i miasta, w: Dzieje Rzeszowa, t. 1, red. F. Kuryk, Rzeszów 1994, Aneks 2. Tabl. 8. Dziedzice Zabierzowa (wklejka).

⁵ Księga dochodów beneficjów diecezji krakowskiej z roku 1529 (tzw. Liber retaxationum), wyd. Z. Leszczyńska-Skrętowa, Wrocław 1968, s. 154; B. Kumor, Archidiaconat sądecki. Opracowanie materiałów źródłowych do atlasu historycznego Kościoła w Polsce, Lublin 1964 (nadbitka z "Archiwa, Biblioteki i Muzea Kościelne"), s. 185.

⁶ J. Długosz, Ioannis Długosz Senioris Canonici Cracoviensis Liber beneficiorum Diocesis Cracoviensis, vol. 2, Cracoviae 1863, s. 280-281.

⁷ "Villa Zgłobień [...] Ad parochiam pertinent villae Zgłobień, Wola Zgłobieńska, Niechobrz, Bładowa [Błędowa Zgłobieńska]" Archiwum Kurii Metropolitalnej w Krakowie (AKMK), Acta visitationis exterioris decanatum Pilznensis, Ropczicensis, Bięcensis, Mięlcensis, Jasłensis et Zmigrodensis ad archidiaconatum Sandecensem pertinentium per Christophorum Kazimirski a. D. expeditae (AV 1595), sygn. 4; k. 65v; B. Kumor, dz. cyt., s. 235 i 243.

⁸ E. Wiśniowski, Sieć szkół parafialnych w Wielkopolsce i w Małopolsce w początkach XVI w., "Roczniki Humanistyczne", T. 15 (1967) z. 2, s. 127.

prowadził tamtejszy organista Wojciech ze Zgłobnia, który oprócz uposażenia z beneficjum plebańskiego otrzymywał klerykatwę (danię pobieraną po żniwach w snopach zboża lub ziarnie) od parafian, m.in. od mieszkańców Niechobrza⁹, co jest dowodem na to, że ich dzieci uczęszczały do tej szkoły. Budynek szkolny w 1595 był w stanie dobrym; w r. 1610 potrzebował już naprawy. Inne wzmianki o jej istnieniu pochodzą z 1602 i 1608 r.¹⁰ Być może kierownik szkoły zgłobieńskiej (wizytator określa go tytułem "rector scholae") korzystał z książek kościelnych służących do nauczania ludu, czyli do kazań. Znajdowały się wśród nich m.in. Pismo Święte, dzieła Ojców Kościoła: św. Augustyna, św. Hieronima, św. Jana Chryzostoma, konkordancja biblijna, "Summa Angelica" oraz "Postilla Polonica" Białobrzeskiego¹¹.

Z powodu braku źródeł trudno ustalić program edukacji w zgłobieńskiej szkole parafialnej. Prawdopodobnie uczono w niej, podobnie jak w wielu innych szkołach, pacierza, psalmów, początków łaciny, j. polskiego oraz śpiewu kościelnego. Synod diecezji krakowskiej bpa Piotra Tylickiego z 3 V 1612 r. w statutach pt. "Modus instituendae inventutis" zalecał, aby w szkołach parafialnych uczono katechizmu, gramatyki łacińskiej, zasad kalendarza, muzyki, arytmetyki, a także czytania i pisania po łacinie¹². Wiadomo, że w XIX w. zajęcia prowadzili księża: Piotr Motylewicz (1842) i Stanisław Jaroszyński, który zakupił w 1860 r. budynek dla szkoły, a także organista Eustachy Znamierowski i Walenty Witz¹³.

⁹ Por. S. Wnęk, Boguchwała, Boguchwała 1991, s. 19, przyp. 3.

¹⁰ B. Kumor, Archidiaconat sądecki, s. 243.

¹¹ AV 1595, k. 65.

¹² S. Zych, Z dziejów szkoły parafialnej w Kolbuszowej w latach 1604-1772, "Ziemia Kolbuszowska", R. 8 (2001) nr 4, s. 17.

¹³ Historia Zgłobnia, mps w zbiorach Archiwum Parafialnego w Zgłobniu, b.s.

Starych i niedołączonych mieszkańców Niechobrza przyjmował szpital ubogich przy kościele parafialnym w Zabierzowie. Szpital ufundował ok. 1619 r. Mikołaj Spytek Ligęza¹⁴ (ok. 1562-1637), właściciel dominium rzeszowskiego¹⁵. Początkowo znajdowało w nim przytułek ośmiu poddanych, którzy "...na Pańskich robotach Sie wyrobili, albo za iakiem przypatkiem do ubostwa albo Złego Zdrowia i ułomności iakiej przyszli"¹⁶.

W zamian za utrzymanie w szpitalu ubodzy mieli obowiązek odmawiać codziennie w czasie mszy św. 5 razy "Ojcze nasz", "Zdrowaś Maryjo" i "Wierzę w Boga" leżąc krzyżem przed wielkim ołtarzem w intencji fundatora i jego rodziny. Dokument fundacyjny księcia Jerzego Ignacego Lubomirskiego z 1752 r., m.in. dziedzica Niechobrza i Zabierzowa przypomina, by do szpitala przyjmować poddanych m. in. z Niechobrza¹⁷, który w XVIII w. wchodził w skład latyfundium rzeszowskiego¹⁸.

Mieszkańcy Niechobrza należeli również do bractw istniejących przy kościele prepozyturalnym w Czudcu. Wiadomo, że w 1713 r. Tomasz Siorek należał do bractwa różańcowego¹⁹. Niechobrzanie należeli również do

¹⁴ Archiwum Szpitala Ubogich w Zabierzowie (ASUZ), Kopia dokumentu fundacyjnego (1631), b.s.; S. Zych, Szpital ubogich przy kościele parafialnym w Zabierzowie w latach ok. 1619-1939, Kolbuszowa 2002, s. 194.

¹⁵ Tamże.

¹⁶ Tamże.

¹⁷ ASUZ, Kopia aktu fundacyjnego (1752). S. Zych, Szpital ubogich przy kościele parafialnym w Zabierzowie, s. 195.

¹⁸ Por. J. Nicé, Rzeszowskie za Sasów. Szkic historyczny, Rzeszów 1938, s. 66.

¹⁹ S. Nabywaniec i S. Zych, Dzieje kultu Matki Bożej Łaskawej w Czudcu od XVII w. do 2002 r., "Studia Claromontana", T. 22 (2004), s. 800. Bractwo Różańca św. NMP i Imienia Jezus zostało założone w Czudcu ok. 1674 r. Według ks. B. Kumora Konfraternia Różańca św. była "najczęstszym bractwem w parafiach wiejskich". W Czudcu posiadała ona ponadto własnego kapelana zwanego promotorem. Prebendę dla niego ufundowali: Jan Grabieński (15 X 1674) i Andrzej Gościński, piwcy sanocki (20 III 1708) legując na ten cel łącznie 6000 florenów polskich. Erygował ją 24 VII 1711 r. bp M. Szembek, sufragan krakowski. B. Kumor, Archidiaconat sądecki, s. 250-251; tenże,

tamtejszego bractwa sw. Anny²⁰.

Pewnym wskaźnikiem życia religijnego danej miejscowości są powołania kapłańskie i zakonne z jej terenu. Wiadomo, że pochodzący z Niechobrza Stanisław Oslizłowicz przyjął święcenia kapłańskie 30 III 1596 r. w Krakowie. Prowizji kanonicznej udzielił mu ówczesny proboszcz zgłobieński ks. Jakub Szczepanowski²¹. Z Niechobrza pochodził również ks. Józef Machowski SI (1873-1942)²² oraz ks. Jan Kazimierz Chmiel (1888-1946), kapłan diecezji tarnowskiej²³, a także ks. Wojciech Siorek (1891-1917)²⁴.

Leżący w ziemi sandomierskiej w powiecie pilzneńskim Niechobrz wchodził w skład zgłobieńskiego klucza dóbr należących do możnowładczego rodu

Kościelne stowarzyszenia świeckich na ziemiach polskich w okresie przedrozbiorowym, w: *Księga 1000-lecia katolicyzmu w Polsce*, t. 1, Lublin 1969, s. 538.

²⁰ S. Nabywaniec i S. Zych, dz. cyt. Tę konfraternię założył w Czudcu łaciński arcybiskup lwowski J. D. Solikowski przed 1602 r. AKMK, *Visitatio ecclesiarum in districtu ac officialatu Pilznensi per Laurentium Grutium a. D. 1610 expedita*, sygn. 29, k. 21.

²¹ *Księgi egzaminów do święceń w diecezji krakowskiej z lat 1573-1614*, oprac. Z. Pietrzyk, b.m.r., nr 4954.

²² Ks. Józef Machowski SI urodził się w Niechobrze 9 XII 1873 r. W 1892 r. wstąpił do nowicjatu księży jezuitów w Starej Wsi. Święcenia kapłańskie przyjął 24 III 1907 r. w Krakowie. W zakonie pełnił obowiązki profesora i wychowawcy w Starej Wsi, Chyrowie, Nowym Sączu, Krakowie i Lublinie. Ponadto wykładał teologię dogmatyczną i uczył języka łacińskiego. Był znanym rekolekcjonistą. Zmarł 20 III 1942 r. w Starej Wsi. *Encyklopedia wiedzy o jezuitach na ziemiach Polski i Litwy 1564-1995*, oprac. L. Grzebień SI i in., Kraków 1996, s. 398; J. Niemiec, *Zakład naukowo-wychowawczy ojców jezuitów w Chyrowie 1886-1939, Rzeszów-Kraków 1998*, s. 105.

²³ Ks. Jan Kazimierz Chmiel urodził się w Niechobrze w 1888 r. Po zdaniu egzaminu maturalnego w gimnazjum w Rzeszowie wstąpił do Seminarium Duchownego w Tarnowie. Święcenia kapłańskie przyjął 29 VI 1913 r. z rąk bpa tarnowskiego Leona Wałęgi. Pełnił funkcję wikariusza w Szczepanowie, Zasowie i Uściu Solnym i administratora w Sobolowie i Chronowie. W 1919 r. został proboszczem w Kamionce Małej, a następnie w Bielczy (1923-1928), Zdziarcu (1928-1931). W 1933 r. został proboszczem w Iwkowej. Zmarł 8 I 1946 r. w Krakowie. A. Nowak, *Słownik biograficzny kapłanów diecezji tarnowskiej 1786-1985*, t. II. A-J, b.m.r., s. 113.

²⁴ *Cmentarz Parafialny w Zgłobniu, Epitafium ks. Wojciecha Siorka*.

Leliwitów z Tarnowa i Jarosławia²⁵. Pierwsze informacje o istnieniu klucza pojawiają się w źródłach ok. 1437-1438 r. Wymieniony został wówczas wśród dóbr podlegających podziałowi pomiędzy spadkobierców Jana Tarnowskiego, wojewody krakowskiego († 1432/33) i Spytka z Tarnowa, wojewody sandomierskiego († 1434/35)²⁶. Następnie klucz przeszedł na własność wojewodzica sandomierskiego – Spytka z Jarosławia, który pełnił obowiązki kolatora kościoła parafialnego w Zgłobniu²⁷. Od 1442 r., sprawami gospodarczymi dóbr z ramienia właściciela zajmował się Mikołaj z Piotraszówki²⁸. Spytek z Jarosławia poległ w 1444 r. pod Warną. 22 II 1458 r. w wyniku podziału majątku m. in. Niechobrz, Zgłobień i Nowy Zgłobień przypadły jego najstarszemu synowi - Janowi²⁹. W 12 lat później Jan z Jarosławia otrzymał pożyczkę 160 florenów węgierskich zabezpieczonych na wsi Niechobrz³⁰. Po 1474 r. klucz zgłobieński przeszedł na własność Spytka z Jarosławia, a następnie dobra te otrzymała jego córka Anna, która wyszła za mąż za Jana Odrowąża³¹. W 1529 r. właścicielem klucza zgłobieńskiego został jej syn – Stanisław Odrowąż³². Jednakże w 1544 r. przekazał on owe włości swemu kuzynowi Spytkowi Wawrzyńcowi Jordanowi. Po jego bezpotomnej śmierci (1568) dobra zgłobieńskie z Niechobrzem przejęła

²⁵ "Ród Leliwitów początkowo posługiwał się herbem Lubomla, zamienionym przez kasztelana Spycymira (ur. 2 poł. XIII w. - zm. 1354) [...] na Leliwę ukształtowaną według zasad heraldyki zachodnioeuropejskiej". S. Górzyński, J. Kochanowski, *Herby szlachty polskiej*, Warszawa 1990, s. 91.

²⁶ J. Kutryka, *Południowy odcinek*, s. 199.

²⁷ J. Długosz, dz. cyt., s. 279.

²⁸ Por. S. Wnęk, dz. cyt., s. 6.

²⁹ Akta Grodzkie i Ziemskie z czasów Rzeczypospolitej Polskiej z Archiwum tzw. Bernardyńskiego we Lwowie, t. 13, Lwów 1888, s. 330.

³⁰ Tamże, s. 352.

³¹ B. Dziedzic, *Wola Zgłobieńska. Rys historyczny do 1945 roku*, "Nasz Czas". Biuletyn Towarzystwa Miłośników Boguchwały, R. 1 (1998), z. 3-4, s. 8. Jej siostra Magdalena poślubiła Mikołaja Spytka Jordana. Tamże.

³² *Księga dochodów beneficjów diecezji krakowskiej z roku 1529*, s. 154; B. Dziedzic, dz. cyt., s. 8.

jego żona Anna z Sieniawy, a następnie jej córka Elżbieta, która poślubiła Mikołaja Ligęzę herbu Półkozic. Ich syn Mikołaj Spytek Ligęza przejął klucz zgłobieński po śmierci matki (po 1612 r.)³³. W dokumencie fundacyjnym szpitala ubogich w Zabierzowie z 1631 r. występuje on jako “dziedzic jedyny” m.in. Niechobrza³⁴. Po jego śmierci (1637) Niechobrz wraz z całym dominium rzeszowskim znalazł się w posiadaniu jego starszej córki Zofii Pudencjanny, która była żoną księcia Władysława Dominika Ostrogskiego–Zasławskiego. Dobra rzeszowskie odebrał zbrojnie księciu jego szwagier Jerzy Sebastian Lubomirski, mąż Konstancji Ligęzianki³⁵, i włączył je do swego latyfundium³⁶.

W 1667 r. dobra rzeszowskie z Niechobrzem odziedziczył trzeci syn Jerzego Sebastiana Lubomirskiego Hieronim, późniejszy wojewoda krakowski i hetman wielki koronny. Jego latyfundium obejmowało 2 miasta: Rzeszów i Głogów oraz 40 wsi³⁷. Po jego śmierci (1706) trzej synowie: Jerzy Ignacy, Aleksander Jakub i Jan Kazimierz sprawowali wspólny zarząd nad majątkiem do roku 1722, kiedy to dokonano podziału dóbr. W wyniku

³³ Tamże. W 1588 r. Magdalena Sobkowa, kasztelanowa sandomierska, zabezpieczyła na dobrach Niechobrz legat w wysokości 1 500 złp. przeznaczony dla prepozytury szpitalnej w Rzochowie k. Mielca oraz jej filii w Kolbuszowej. F. Kiryk, Miasta regionu mieleckiego do połowy XVII w. Mielec, Przecław, Radomyśl Wielki, Rzochów, w: Mielec. Dzieje miasta i regionu, t. 1, red. F. Kiryk, Mielec 1984, s. 234.

³⁴ ASUŻ, Dokument fundacyjny (1631), b.s. Zob. szerzej na temat właścicieli Niechobrza w XVII–XIX w.: S. Zych, Szpital ubogich przy kościele parafialnym w Zabierzowie, *passim*.

³⁵ K. Przyboś, Wielka własność ziemska w ziemi przemyskiej i sanockiej w drugiej połowie XVII wieku, w: Sąsiedztwo. Osadnictwo na pograniczu etnicznym polsko–ukraińskim w czasach nowożytnych, red. J. Półwiartek, Rzeszów 1997, s. 96.

³⁶ J. Półwiartek, Wsie dominium rzeszowskiego jako zaplecze gospodarcze miasta (Wybrane zagadnienia), w: Z przeszłości Rzeszowa, red. M. Jarośnińska, Rzeszów 1995, s. 50; K. Przyboś, dz. cyt., s. 91, przyp. 36.

³⁷ J. Półwiartek, Wsie dominium rzeszowskiego, s. 51–52.

umowy z tegoż roku Niechobrz znalazł się w posiadaniu księcia Aleksandra Jakuba Lubomirskiego. Posiadał on ponadto trzecią część Rzeszowa, klucz godowski z Piątkową, Futomą, Baryczą, Łomną i Krajną, Podzamczem, Zabierzowem, Krzemienicą, Węglówką, Medynią, Trzebosią i Rudną Małą³⁸. Następnie wieś znalazła się w dominium rzeszowskim księcia Jerzego Ignacego Lubomirskiego³⁹. Zabezpieczył on sumę 48 tys. złotych polskich na Niechobrze i Zabierzowie. Były to pieniądze pożyczone od Józefa Jelca, chorążego sanockiego, którego w czasie pojedynku zabił książę Jerzy Ignacy Lubomirski. Właśnie spór o zwrot tej sumy był przyczyną tragedii⁴⁰. Jerzy Ignacy Lubomirski zmarł w 1753 r. W chwili jego śmierci do jego majątności należała włość rzeszowska (1 miasto i 22 wsie, w tym Niechobrz), dobra rozwadowskie (miasto Rozwadów i 21 wsi), klucz rzeczyccki (10 wsi), klucz Woli Gólkowskiej (4 wsie) oraz dobra kresowe⁴¹. Następnie latyfundium rzeszowskie wraz z kluczem niechobrzezańskim przeszło na własność Teodora Hieronima (1753–1761), syna Jerzego Ignacego, a po śmierci Teodora i jego żony spadkobiercami zostali jego niepełnoletni bracia. W ich imieniu rządu w dominium sprawowała żona Jerzego Ignacego Joanna ze Steinów Lubomirska. Latyfundium rzeszowskie odziedziczył Franciszek Lubomirski, późniejszy wielki podkomorzy Królestwa Galicji i Lodomerii⁴².

Lubomirscy wydzierżawiali dobra niechobrzezańskie od ok. 1748 r.⁴³

³⁸ J. Półciwiatek, Latyfundium rzeszowskie, w: *Dzieje Rzeszowa*, red. F. Kiryk, t. 1, Rzeszów 1994, s. 562.

³⁹ Zob. R. Lipelt, *Stosunki społeczno-gospodarcze w dobrach małopolskich księcia Jerzego Ignacego Lubomirskiego w pierwszej połowie XVIII wieku*, Rzeszów 2002, s. 27.

⁴⁰ J. Nieć, dz. cyt., s. 65–66.

⁴¹ J. Półciwiatek, Latyfundium rzeszowskie, s. 564; tenże, *Wsie dominium rzeszowskiego*, s. 52.

⁴² J. Półciwiatek, Latyfundium rzeszowskie, s. 566; Tenże, *Wsie dominium rzeszowskiego*, s. 52; por. J. Malczewski, *Zamek w Rzeszowie, jego otoczenie i właściciele*, Rzeszów 1995, s. 25–28.

⁴³ Archiwum Archidiecezjalne w Przemyślu (AAPrz), Akta parafii Zabierzów z lat 1571–1830, sygn. 1908, Replika ad desideria Xiędza Plebana Zabierzowskiego pro Re et Interesse Tegoż, s. 62.

W latach 1753–58 dzierżawił go Franciszek Moszczeński, kapitan gwardii konnej koronnej. Po 1758 r. dobra Niechobrz dzierżawił Józef Cieszanowski, podstarości grodzki sanocki⁴⁴. W roku 1788 dzierżawcą klucza był Marcin Drelechowski, co potwierdza jego podpis na inwentarzu szpitala ubogich w Zabierzowie z dopiskiem “Domini Niechobrz”⁴⁵. Wiadomo, że w roku 1796 do gimnazjum rzeszowskiego uczęszczał Stanisław Sosnowski, syn dzierżawcy dóbr niechobrzańskich⁴⁶. W ostatnich latach XVIII w. klucz niechobrzański dzierżawił Franciszek Borgiasz Skrzyński, późniejszy jego właściciel⁴⁷. Następnie klucz przeszedł w ręce możnej rodziny szlacheckiej Skrzyńskich, którzy jako jego właściciele posiadali prawo patronatu nad kościołem i szpitalem w Zabierzowie.

W 1801 r. dobra niechobrzańskie należały do Franciszka Borgiasza Zaremby Skrzyńskiego⁴⁸. Założył on przy kościele zabierzowskim fundację mszalną 20 VIII 1805 r. W dokumencie fundacyjnym występuje jako właściciel Niechobrza i kolator kościoła⁴⁹. Zmarł w 1814 r. Jego spadkobiercami zostali trzej synowie: Feliks, Erazm i Ferdynand. W wyniku umowy zawartej między braćmi w 1817 r. dobra niechobrzańskie odziedziczył syn Erazm Skrzyński⁵⁰. Po śmierci Erazma (1865) majątek i funkcje kolatora

⁴⁴ A. Codello, *Mieszczanie i chłopcy rzeszowscy w czasach saskich*, w: *Pięć wieków miasta Rzeszowa*, red. F. Błoński, Warszawa 1958, s. 304.

⁴⁵ ASUZ, *Inventarium Omnium Fundorum ac Proventum Hospitalis pauperum penes Ecclesiam Parochialem in Pago Zabierzow fundatum concernentium*, b.s.

⁴⁶ A. Wiktor, S. Wnęk, *Przewodnik po gminie Boguchwała, Boguchwała 1997*, s. 34.

⁴⁷ J. Półcwiartek, *Latyfundium rzeszowskie*, s. 568. Wykaz kapitałów szpitala ubogich w Zabierzowie z 1786 r. wskazuje, że już wtedy Franciszek Borgiasz Skrzyński był właścicielem Niechobrza. AAPrz, sygn. 1908, s. 184.

⁴⁸ AAPrz, *Dekanat rzeszowski*, sygn. 337, *Visitatio Decanatus Ressoviensis 1802 anno peracta*, s. 94.

⁴⁹ Archiwum Parafialne w Zabierzowie (APZ), *Teczka “Msze fundowane”*, *Litera fundationales p.d. Borgia Skrzyński*, b.s.

⁵⁰ APZ, *Kronika parafii Zabierzów*, b.s.; *Skorowidz wszystkich miejscowości położonych w Królestwie Galicji i Lodomerji [...]*, Lwów 1855, s. 142.

kościół oraz szpitala ubogich przejął Klemens Skrzyński. Oprócz Niechobrza w skład jego włości wchodziła również Raławówka, Kielanówka, Zwięczyca, Drabinianka i folwark na Podzamczu w Rzeszowie. W swym testamencie z 21 XII 1866 r. zapisał szpitalowi w Zabierzowie *po wieczne czasy* 6 korcy zboża rocznie⁵¹.

Z chwilą śmierci Klemensa Skrzyńskiego (1867) dobra Niechobrz stały się na około dwadzieścia lat własnością barona Christianiego Kronwalda z Trzyciany; przejął on również funkcje kolatorskie Skrzyńskich⁵². Według "Kroniki parafii Zabierzów" baron przekazał Niechobrz wraz z prawem patronatu jako wiano córce Irenie Dolańskiej⁵³.

W r. 1900 folwarkiem zarządzał dzierżawca dr Maurycy Staszewski, właściciel dóbr Boguchwała i Lutoryż. Następnie folwark przejęło Krakowskie Towarzystwo Ubezpieczeń "Florianka", które jeszcze w 1912 r. posiadało prawa kolatorskie⁵⁴. Towarzystwo to doprowadziło do parcelacji folwarku i rozsprzedało ziemię chłopom⁵⁵.

Na pocz. XVI w. we wsi były dwie karczmy, młyn i kilka sadzawek⁵⁶. Wtedy też rozpoczęto eksploatację złóż wapienia, trwającą do końca XIX w.⁵⁷ Kamieniołomy w Niechobrzu były celem wycieczek uczniów gimnazjum w Rzeszowie w czasach autonomii galicyjskiej⁵⁸. W połowie XVIII w. Niechobrz był małą miejscowością. W 1758 r. znajdowało się w nim 27 gospodarstw kmiecych, 59 zagrodników, budników i komorników⁴⁵. Po-

⁵¹ S. Zych, Zarys dziejów szpitala ubogich w Zabierzowie, "Zwiastowanie", R. 4 (1995) nr 3, s. 57.

⁵² Por. Schematismus universi venerabilis cleri saecularis et regularis dioecesis Premisliensis rit[us] lat[ini] pro anno Domini 1871 (Schematismus), Jasło 1870, s. 124.

⁵³ APZ, Kronika parafii Zabierzów, h.s.

⁵⁴ Schematismus 1912, Premislae 1911, s. 218.

⁵⁵ Kronika parafii Zabierzów, h.s.

⁵⁶ A. Wiktor, S. Wnęk, Przewodnik po gminie Boguchwała, Boguchwała 1997, s. 35.

⁵⁷ Por. S. Wnęk, Boguchwała, s. 43.

⁵⁸ J. Świeboda, Dzieje I Gimnazjum w Rzeszowie w latach 1786-1918, Rzeszów 1984, s. 207.

nadto miejscowość zamieszkiwała służba dworska⁵⁹. Wtedy w Niechobrze były już trzy karczmy. Jedna z karczem znajdowała się w centrum miejscowości, a dwie pozostałe-na przysiółkach: Wróblówce i Libówce. Były to budynki prymitywne, posyite słomą, nie posiadały podłóg, a głównym ich wyposażeniem były ławy i stół “na szragach”⁶⁰. W Niechobrze zatrważająco szybko pleniło się pijaństwo, czego dowodem jest fakt, że w 1757 r. blisko połowę dochodów folwarku w Niechobrze stanowiła tzw. arenda browarna. W tymże roku dobra Niechobrze uzyskały dochód w wysokości 5445 złp⁶¹.

Ważną rolę w życiu wsi odgrywał folwark. W XVIII w. był on dobrze wyposażony w sprzęty gospodarskie. Posiadał m.in. własny browar⁶². W 1815 r. w skład budynków dworskich wchodził dom zwany “folwarkiem, czyli pomieszkaniem ekonomicznym” oraz drugi, zwany “rezydencją”, ponadto drewniany “frenzel” kryty strzechą, obora, dwie szopy, spichlerz, guma i stodoła. Do zabudowań dworskich zaliczano ponadto drewniany browar, stajnię oraz karczmę. Folwark posiadał własną studnię⁶³. Oddzielną grupę budynków dominialnych stanowiło tzw. “leśnictwo”. Znajdowały się one “na końcu Wsi pod Lasem Niechobrzkim”. Znajdował się tam budynek mieszkalny, dwie stajnie i stodoła⁶⁴.

⁵⁹ A. Codello, dz. cyt., s. 300.

⁶⁰ A. Codello, dz. cyt., s. 301-302.

⁶¹ Tamże, s. 302.

⁶² Tamże, s. 297.

⁶³ Archiwum Państwowe w Rzeszowie (APRz), Akta Sądu Obwodowego w Rzeszowie, sygn. 117, Inwentarz Ekonomiczny Wsi Niechobrze z Przyległościami Raclawowka y Kielanowka w Cyrlaule Rzeszowskim leżących, do Massy s: p: Franciszka Borghiasza Skrzynskiego należących z mocy Rozporządzenia Wysokich: Ces. Krol: Sadow Szlacheckich Tarnowskich, dnia 22 Lutego 1815 Roku do Liczby 1317 wydane go, podczas aktu detaxacyjnego, na Gronie teyze wsi przez nizey podpisanego komornika sporządzony. Opisanie powinności poddanych w Niechobrze, b.s.

⁶⁴ Tamże.

W XVIII stuleciu wzrosły obciążenia pańszczyźniane mieszkańców Niechobrza. Wtedy w Polsce chłopci pracowali na rzecz folwarków szlacheckich przeciętnie 5 dni w tygodniu, pilnowali zabudowań dworskich, bezpłatnie dawali podwozy, strzygli owce, tkali płótno dla dworu, zbierali dla niego grzyby. Ponadto płacili różnego rodzaju daniny i byli zobowiązani kupować napoje alkoholowe wyłącznie w karczmach dominialnych oraz mleć zboże tylko w dworskich młynach⁶⁵. Podobne obowiązki ciążyły na poddanych chłopach klucza niechobrzańskiego. W poł XVIII w. każdy kmieć był zobowiązany do zaorania lub zabronowania własnym bydłem 30 morgów w ciągu dnia. Mieli oni wysyłać do pracy po dwie osoby w czasie żniw oraz do wywożenia nawozu w pole. Podczas siewów zbóż oprócz gospodarza powinien wziąć udział w pracach jego pomocnik. Do powinności chłopskich należało branie udziału w młóceniu zboża i koszeniu łąk. Kmiecie nie byli zobowiązani do tzw. "stróży", ale w zamian za to płacili czynsz na rzecz dominium. Własnymi furmankami i zaprzęgami odwozili zboże ze zbiorów folwarcznych na targ i do portów rzecznych. W ramach pańszczyzny przerabiali ponadto len i obierali jarzyny, ale poza "dniem Pańskim". Do tych powinności dochodził obowiązek zakupu soli we dworze, (pochodziła ona z kopalń w Bochni i Starej Soli), dostarczanie drobiu, jaj, owsa osepowego, dawanie bydła roboczego do prac dworskich. Budnicy i komornicy, nie posiadający własnych gospodarstw, popadli w zupełną zależność od dworu. Stosowano wobec nich, poza wymiarem pańszczyzny, najem przymusowy za bardzo niskie wynagrodzenie⁶⁶. W XIX w. świadczona poddanych klucza niechobrzańskiego nieco

⁶⁵ B. Baranowski, *Chłopskie ruchy społeczne w naszych dziejach do końca XVIII w.*, Warszawa 1950, s. 7; J. Benedykt, *Działalność duszpasterska biskupa Jana Aleksandra Kardynała Lipskiego w diecezji krakowskiej w latach 1732–1746*, Kraków 1997, s. 120.

⁶⁶ A. Codello, dz. cyt., s. 298–300.

zmalowały⁶⁷. Stan ten utrzymał się do 1848 r., kiedy to zniesiono w Galicji pańszczyznę.

Oprócz świadczeń na rzecz dworu, dwaj chłopci z Niechobrza płacili meszne plebanowi zgłobieńskiemu "ex agro dicto Radziłowka" (z pola zwanego Radzielówka)⁶⁸, w 1826 r. byli to Franek Chmiel i Michał Rozborski⁶⁹.

Przełom XIX i XX w. to okres szybkiego wzrostu liczby ludności. W 1870 r. Niechobrz liczył 1490 mieszkańców⁷⁰ w szesnastcie lat później - 1801, a na koniec XIX w. - 1931 katolików⁷¹. Przed wybuchem I wojny światowej miejscowość tę zamieszkiwało 3600 katolików⁷², po wojnie liczba mieszkańców spadła, dopiero w 1937 r. osiągnęła liczbę 3700⁷³. Wzrostu liczby ludności w XIX w. nie zdołały zahamować epidemie, m.in. grasującej w 2 poł. tegoż stulecia cholery. Do dnia dzisiejszego (2006) zachowała się kaplica na cmentarzu cholerycznym, która pełniła funkcję kaplicy cmentarnej⁷⁴.

W 1890 r. powstała szkoła ludowa w Niechobrze Dolnym, a na 1902 r. datowane są początki szkoły w Niechobrze Górnym⁷⁵. Dane o nich zawiera poniższa tabela.

⁶⁷ APRz, sygn. 117, Inwentarz Ekonomiczny Wsi Niechobrza z Przyległościami, b.s.

⁶⁸ Archiwum Parafialne w Zgłobniu, Akta luźne, Inventarium Benefici et Ecclesiae Villa Zgłobien Circulo Resoviensi Decanatu Głogoviensi (1826), b.s.

⁶⁹ Tamże.

⁷⁰ K.O. Orzechowski, Przewodnik statystyczno-topograficzny i skorowidz obejmujący wszystkie miejscowości z przysiółkami w Królestwie Galicji w. X. Krakowskiem i X. Bukowinie, według najświeższych skazówek urzędowych, Kraków 1872, s. 127.

⁷¹ Schematismus universi venerabilis cleri saecularis et regularis dioecesis Premisliensis rit[us] lat[in]i pro anno Domini 1898 (Schematismus), Premisliae 1898, s. 192.

⁷² Schematismus 1914, Premisliae 1913, s. 186.

⁷³ Schematismus 1937, Premisliae MCMXXXVII, s. 118.

⁷⁴ "... in Zgłobień et Niechobrz capelle sepulchrales." Tamże, s. 119.

⁷⁵ 100 lat. 1902-2002, s. 9 i 21.

Tab. Szkoły ludowe w Niechobrz w 1913 r.

L.p.	Nazwa szkoły	Ilość klas	Liczba dzieci objętych przymusem szkolnym	Liczba uczniów
1.	Szkoła Ludowa im. Króla Władysława Jagielly	2*	413	362
2.	Szkoła Ludowa im. Królowej Jadwigi	1	200	187

* w rzeczywistości posiadała 4 "klasy czynne"

Podstawa źródłowa: Archiwum Archidiecezjalne w Przemyślu, Teczka parafii Niechobrz, b.sygn., Wykaz szkół w parafii Niechobrz [sic] Cesarsko-królewskiej Okręgowej Rady Szkolnej z 3 XII 1913 r., b.s.

Na początku XX w. pojawiły się plany utworzenia placówki duszpasterskiej w Niechobrz. 18 X 1912 r. miejscowa Rada Gminna podjęła uchwałę w sprawie budowy kościoła i utworzenia stacji duszpasterskiej⁷⁶. Planom tym sprzeciwiali się niektórzy z nabywców rozparcelowanego majątku dworskiego, uciekając się do sfałszowania podpisów pod petycją do Namiestnictwa we Lwowie⁷⁷, na co zwrócił uwagę pracującym tam urzędnikom ordynariusz przemyski obrządku łacińskiego św. bp Józef Sebastian Pelczar⁷⁸. Uchwała

⁷⁶ AAPrz, Teczka parafii Niechobrz, b.sygn., Protokół spisany 18 października 1912 [r.] w Starostwie w Rzeszowie, b.s.

⁷⁷ AAPrz, Pismo do Namiestnictwa we Lwowie z 4 IV 1913 r., b.s.

⁷⁸ AAPrz, Pismo Konsystorza Biskupiego ob. łac. w Przemyślu do Namiestnictwa we Lwowie z 10 V 1913 r., b.s.

Rady Gminy i starania mieszkańców Niechobrza nie doczekały się realizacji z powodu wybuchu I wojny światowej. Dopiero 24 VI 1948 r. bp przemyski Franciszek Barda wydał dekret ustanawiający w Niechobrze wikariat eksponowany parafii Zgłobień⁷⁹.

Resume

Les origines de Niechobrz remontent au XIV^e siècle. La première remarque à propos de son existence vient du 1373. Au commencement, cette localité n'avait pas d'appartenance paroissiale strictement définie, dès la fin du XVI^e siècle elle est présente dans l'arrondissement pastoral de la paroisse à Zgłobień. La vie religieuse des habitants de Niechobrz était aussi liée aux institutions ecclésiastiques des paroisses voisines: Czudec et Zabierzów.

Aux temps d'ancienne Pologne la campagne se trouvait en possession, en outre, de la famille Tarnowski et Lubomirski. A la charnière du XVI^e et XVII^e siècle elle appartenait aux biens de Mikolaj Spytek Ligęza. Probablement a la fin du XVIII^e siècle elle est passée comme propriété à la famille Skrzyński. Avant 1914 avait lieu le parcellement de la métairie.

Le développement de la campagne s'est produit dans la période de l'autonomie galicienne, on a créé deux écoles publiques et la conception de création du poste indépendant pastoral est apparue. Tous ces plans étaient anéantis par le déclenchement de la I^{ère} guerre mondiale.

⁷⁹ Archiwum Parafialne w Niechobrze, Akta luźne, b. sygn., Dekret bpa F. Bardy z 24 VI 1948 r., b.s.

Fragment akt wizytacyjnych parafii Zgłobień (1595) z informacją o Niechobrzcu. Ze zbiorów Archiwum Kurii Metropolitalnej w Krakowie

Habes aut Pro Dote sedm lras fundacionis quas Sa
 Regi duos larcos pro suo pdio. Id est tabernaculo cō medio lau
 Id Decimas manipulares. ex agris pdiorum militariū ex
 na et Dąbrowa Id ex singulis laetis emebons in vill
 Triciana, Dąbrowa, Słotwina. misaliū unā metretā sibi
 alterā auent verū vix tertia pars misaliū soluit.
 nei publica strata nimis sunt angustiata, et tabernaculo
 quartā partē lanci possidet. habet et duas hortulas
 Id de pdio Dąbrowa nō integrā decima decimalē
 Id habet domos duas plebanus. pro residentia sua una
 alteras pro familia.

Id habet domum Pro vicario coniunctā cū domo
 etoris scholae. sub uno tecto. diuersis tñ extra foris
 et cū diuersis ~~fontibus~~ abriis hipocausta habentes. Sa
 riatr aut vicarius a dño plebano sedecē flōrō ann
 et leguminibus prouidetur.

Rector aut scholae salariabz clericatura.
 Ad parochiam pertinent ville Triciana, Dąbrowa, S
 lotwina.

Est penes hanc Ecclesiam hospitale bene edificatū. De
 nulla habet pter doctū et illū valde exigū elemosi
 piorū hominū pauperes in eo sustentantur.

Villa Zgłobien

Ecclesia parochialis lignea tñ S: Andree Apłi cōfecte
 Iuris patronatus regie Dne Anna a Sieniana Castell. Ce
 lacunas habet tabulatū, parietes mundos, fenestras
 integras, imaginē crucifixi in medio sui, instrumētū
 musicū organū dictum.

Id habet Albaria quatuor murata consecrata sigilla e
 tabulas integras blōtia pter valūs tabulā quā ab ign

quo

Cristina colubez: ex parte contracta apparet, sigella in
 bus mappis coopata Portabilia duo unum integrum cum
 sigillo integro, alteru sine sigillo et contractu

- Itē Habet Altentia altaris Corporalia octo munda et integra
 pallas totid. purificatoria septem, vella quatuor, bursa nul-
 lam, pane de farina hostiatim non mendicata et vino rec-
 tia odore et sapore retinentia, vrcoloru de stanno duo pa-
 ria, no las ad altaria tres, Candelabroru quatuor paria:
 ex quibus vnu par de stanno tria de ligno, Turrisecatiu cu-
 precu antiquu, ferramenta pro pinfa pane, lagenam p vino.
 de stanno.
- Itē Habet Ciborium ligneum mundum bene clausu no admo-
 du futu, in eo scabula lignea pieta in qua sunt duo vascu-
 la parua, vnu argenteu, alteru stanno, in vtroq; scintila
 recens in sacculis mundis dispositu est inuentu, Cristale
 stanno cristina et olea pentis anni continet, bursa pro
 dessecu ad infirmos scintilo de coris cum nota, laterna
 vna cu superpiciolis p comitan. ad infirmos scintilo, lan-
 pa ante ciborium pendet ordens.
- Itē Habet Fontem lapideu a penu mundu cum aqua mada in
 se continete bene clausu. Melvica vtroq; ordinate
 scribitz.
- Itē Habet Argenti hanc Ecclia. Calices argenteos quinq; ex
 quibus vna deauratu, Cruces tres oas fere semifractas
 ex qbus duas deauratas, pacificale vnu in flax crucis non
 itraua argentea, vrcoloru de argeto vnu par.
- Itē Habet Capsulas numero vndece. Albi coloris duas, vna de pan-
 no argeto indelictu, vltra de serico Adamafo: Rubri coloris
 quinq; duas de pano auro interlito, vna de serico Adamafo rubeo
 et albo variu, quatu de cacha quinta de Adamafo pure rubeo.
 Viridis coloris vna de serico Adamafo. Violacei coloris vna.

63

Est et Penitas pro defunctis orationum et elemosinarum con-
ferentiarum: quae pro edificatione Ecclesiae cedunt. pecunias in-
paratis Ecclesiae nullas habet, in debitis quadraginta flor.

¶ Habet Libros Pro officio Eucharistico. Missalia Romana duo. Li-
brum Agendorum novum. Graduale parchmentum & corrigi potest
cum Missali Romano Antiphonarum scripta non in omnibus
conueniens cum breuiario Romano. Psalterium in parchmento.

¶ Habet Libros pro docendo populo. haec Ecclesia: Biblia sacra.
Opera D. Augustini: ex quibus propter negligentiam presbitero-
rum plebani, Tertius, quartus, octauus, Decimus desiderantur.
Tomi: Opera D. Hieronimi, ex quibus, Secundus et Tertius
Tonus desiderantur. Opera D. Chrysostomi in tria volumina
diuisa. haec singula Doctorum Opera Basilea sunt impressa cum
annotationibus Graecis. ¶ Habet Concordantias Bibliorum
Summam Syluesterinam. Summam Angelicam. Summam sine titulo.
Expositionem titulorum Iuris. Postillam Polonicam Diabolobreschi.

Extra Ecclesiam. Tectum Ecclesia habet medio exiter bonum, Cemiterium
bene septum non bene tectum. Osforis inlegram.

Habet haec Ecclesia suum Rectorem (qui nunc est. Jacobus Sczepano-
uiski. Actus Praebyte, Institutus) qui. Pro Dote habet.
Agrum lanam cum medio, hortulanas quinq; ex quibus dua-
as occupatas, piscinam unam. ¶ Habet Decimas man-
pularum. Primam de pedio militari in Polobien quae decimatur
exceptis agris a cunctonibus redemptis. ex quibus Missalia soluntur
Sedam ex agris Aduocatis in eaq; villa Polobien quae decimatur
Tertiam ex pedio militari de villa Nicopolis quae decimatur. ex-
ceptis agris a cunctonibus redemptis ex quibus Missalia soluntur.
Quarta de villa Bladonae ex pedio militari quae decimatur.
¶ Habet Missalium Censum metretas silyginis totius huiusmodi.
Sedam tertia pars illius soluitur. ¶ Habet q; Mensales.

¶ Habet Curiam plebanam latifundam duas domos una
Alteram pro familia continentem sed per antecessorū ma-
re desolatam.

¶ Habet Domum pro vicario parvam sed bonam qui
viali a plebano sedecem et tertia parte obventionum
¶ Habet Domum pro rectore scholae bonam qui saltem
clericatura. et mensualibus q̄ a dño plebano.

¶ Ad parochiam pertinent Villa Zgłobici, v. l. Zgłobu
michobrzy, Bladonowa.]

Est in curia in 3 sala superiori Capella parua intra C
cellas. Altare hñs in qua antiquitus in portatili in p
sentia Dñorum celebrabatur.

Villa Nocekowa.

Ecclesia parochialis lignea et: Scti Michaelis Archep̄
consecrata Iuris patronatus. Mgca Dñs Anno a Sctis
Jordanowa Castellana Crac. Lacunas habet tabulati p
fenestras integras, parietes mundos. imaginem crucifixi
in medio sui.

¶ Habet Altaria ^{quae s̄} tria murata. ex quibus tria apparet q̄
s̄ consecrata: verū cū vento cōmota esset tota Eccl̄a
et ad ruinā inclinata mota sunt magna ex parte altaria
quod maius attinet tabulā habet integram. et sigillū.
vna parte. clausū ad alterā in iunctura calcis aperti
et paululū motū, in altero sigillū adq̄ motū vs̄ eandē
p̄s sigillū remaneret sine calcis. In tertio sigillū integro
vna tabula vna ex parte mota. Sigilla tribus nappis
aperta. Portatile vñū integrum.

¶ Habet Altinaria alba. Corporalia dec̄a vna et i
toga. palli duo, purificatoria. tria, vella duo, huius
vnam. panē de farina hostiatis medicata. et vna vasa

L.2344
2727

Przemysł dnia 10 Maja 1913.

W Y S O K I E c.k. N A M I E S T N I C T W O I

1. Przy zwrocie aktów /przesłanych szacownem pismem z dnia 25 Kwietnia 1913.L.XI a.2239/10 tudzież z dnia 9 Kwietnia 1913. L.XI a.2239/8 ma zaszczyt Konsystorz biskupi po dokładnem zbudaniu sprawy oznajmić, że sprzeciw parafian w Niechobrze nie pochodzi ~~wcale od parafian~~, ale od niejakiego Antoniego Boryczko właściciela części obszaru dworskiego i kilku gospodarzy, którzy z obcych parafii osiedlili się na rozparcelowanym obszarze dworskim i chcieliby uwolnić się od składania datków na budowę kościoła i budynków gospodarczych. Reszta podpisów dokonana przez interesowanych zawiera nazwiska ludzi zmarłych, będących w Ameryce a nawet wcale w gminie Niechobrz nie znanych. Podpis p. Alfonsa Ulenieckiego byłego właściciela części obszaru dworskiego, który wcale nie mieszka w Niechobrze lecz w Dolnej Austrii pod Wiedniem a któremu zależało na dogodzeniu nabywcom pojedynczych parcel obszaru dworskiego nie może też być miarodajnym zwłaszcza że p.Uleniecki nie posiada obecnie żadnego majątku nieruchomości w Niechobrze.

Wobec tego Konsystorz biskupi uprasza Wysokie c.k.Namiestnictwo raczy w uwzględnieniu koniecznej potrzeby erekcyi samostajnej stacyi duszpasterskiej, która to potrzeba w całej pełni uznana została w dochodzeniach zarządzonych przez c.k.Starostwo w Rzeszowie, wyjednać u Wysokiego c.k.Ministerstwa pełną dotację z funduszu religijnego dla przyszłego duszpasterza w Niechobrze.

Od Konsystorza Biskupiego c.k.

Józef Sebastian Pelczara

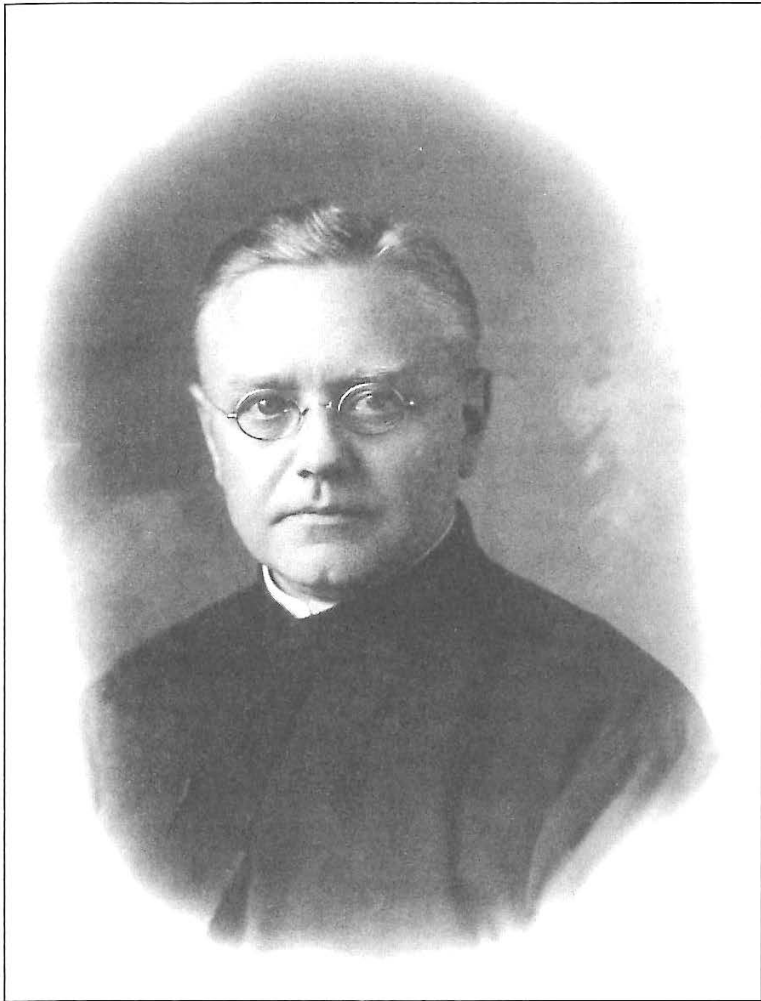
Pismo łacińskiego bpa przemyskiego św. Józefa Sebastiana Pelczara
w sprawie utworzenia placówki duszpasterskiej w Niechobrze.
Ze zbiorów Archiwum Archidiecezjalnego w Przemysłu



Jerzy Ignacy Lubomirski



Joanna ze Steinów Lubomirska



Ks. Józef Machowski SI

Pomimo niewielkich objętościowo rozmiarów prezentowanego szkicu, warto podkreślić petyzm, a zarazem rzetelność Autora, z jakim podszedł do realizacji zamierzenia. Wykorzystał bowiem dostępne źródła, zarówno archiwalne, jak i drukowane, opracowania poświęcone kwestiom regionalnej kultury materialnej, osadnictwa, gospodarki oraz organizacji kościelnej. [...]

Wydaje się, że tak przygotowany zarys dziejów Niechobrza może stanowić dobry zaczątek do dalszych pogłębionych badań nad całym regionem, rozbudzając w lokalnej społeczności zainteresowanie i szacunek dla przeszłości tej ziemi.

Ks. dr hab. Józef Wołczański prof. PAT

ISBN 83-88308-16-5